

Zeitschrift: Cahiers d'archéologie romande
Herausgeber: Bibliothèque Historique Vaudoise
Band: 58 (1992)

Artikel: Essai de datation de quelques fragments de catelles de poêle
Autor: Kulling, Catherine
DOI: <https://doi.org/10.5169/seals-835402>

Nutzungsbedingungen

Die ETH-Bibliothek ist die Anbieterin der digitalisierten Zeitschriften auf E-Periodica. Sie besitzt keine Urheberrechte an den Zeitschriften und ist nicht verantwortlich für deren Inhalte. Die Rechte liegen in der Regel bei den Herausgebern beziehungsweise den externen Rechteinhabern. Das Veröffentlichen von Bildern in Print- und Online-Publikationen sowie auf Social Media-Kanälen oder Webseiten ist nur mit vorheriger Genehmigung der Rechteinhaber erlaubt. [Mehr erfahren](#)

Conditions d'utilisation

L'ETH Library est le fournisseur des revues numérisées. Elle ne détient aucun droit d'auteur sur les revues et n'est pas responsable de leur contenu. En règle générale, les droits sont détenus par les éditeurs ou les détenteurs de droits externes. La reproduction d'images dans des publications imprimées ou en ligne ainsi que sur des canaux de médias sociaux ou des sites web n'est autorisée qu'avec l'accord préalable des détenteurs des droits. [En savoir plus](#)

Terms of use

The ETH Library is the provider of the digitised journals. It does not own any copyrights to the journals and is not responsible for their content. The rights usually lie with the publishers or the external rights holders. Publishing images in print and online publications, as well as on social media channels or websites, is only permitted with the prior consent of the rights holders. [Find out more](#)

Download PDF: 23.02.2026

ETH-Bibliothek Zürich, E-Periodica, <https://www.e-periodica.ch>

Essai de datation de quelques fragments de catelles de poêle

Description. Fragment de catelle de poêle (deux morceaux collés) montrant vraisemblablement Eve, l'arbre et le serpent, en relief. Glaçure jaune brun sur engobe. Pas de trace de corps d'ancrage. Il a pu exister, mais le fragment n'a conservé que le motif central. On peut aussi supposer que ce fragment n'appartenait pas à une catelle à proprement parler, mais à un médaillon décoratif ne nécessitant pas de partie arrière (cf. B. Heiligmann-Huber, pl. 1, N^{os} 1 et 2).

Dimensions.

H. (fragmentaire) 9,5 cm

L. (fragmentaire) 6 cm

P. (corps d'ancrage fragmentaire) 5,3 cm

Datation. XV^e siècle

Les datations proposées ci-dessous sont tributaires des connaissances actuelles et restent sujettes à révision.

N^o 1 (fig. 104, éch. 1: 2)

Inv. LS.VU.88/5039-6

Description. Fragment de catelle de poêle (deux morceaux collés) montrant vraisemblablement Eve, l'arbre et le serpent, en relief. Glaçure jaune brun sur engobe. Pas de trace de corps d'ancrage. Il a pu exister, mais le fragment n'a conservé que le motif central. On peut aussi supposer que ce fragment n'appartenait pas à une catelle à proprement parler, mais à un médaillon décoratif ne nécessitant pas de partie arrière (cf. B. Heiligmann-Huber, pl. 1, N^{os} 1 et 2).

Dimensions.

Hauteur (H.) : (fragmentaire) 9,5 cm

Largeur (L.) : (fragmentaire) 6 cm

Profondeur (P) : (pas de corps d'ancrage) 1,5 cm

Bibliographie. François Christe dans *La Maison de Savoie en Pays de Vaud*, Payot, Lausanne, pp. 154-155.



Fig. 104. Catelle de poêle N^o 1 : Eve, l'arbre et le serpent; XIV^e siècle.

Mention d'une monnaie de 1250-1350, associée à de la céramique identique.

Datation. XIV^e siècle. Aucun exemple comparable daté n'a été repéré jusqu'ici.

J.-P. Minne (pp. 274-275) publie deux carreaux montrant Adam et Eve autour de l'arbre et du serpent. Toutefois, ils sont représentés avec beaucoup plus de détails et Eve porte une longue chevelure. Un élément du décor, qui n'a rien à voir avec le sujet représenté, incite Minne à dater l'un d'eux de la deuxième moitié du XV^e siècle. R. Franz présente également une catelle avec ce motif (fig. 110). Cet exemple date de 1500 environ. Toute la scène est là aussi très détaillée; Eve a de longs cheveux.

La chevelure courte du fragment de Lausanne semble plutôt indiquer le XIV^e siècle (cf. B. Heiligmann-Huber, pl. 4, N^{os} 15b et 18, Hanni Schwab, *Le passé du Seeland sous un jour nouveau*. Fribourg, Editions universitaires, 1973, p. 136, J. Tauber pp. 336-337). D'autres catelles avec Adam, Eve et l'arbre ont été découvertes dans la région, au château

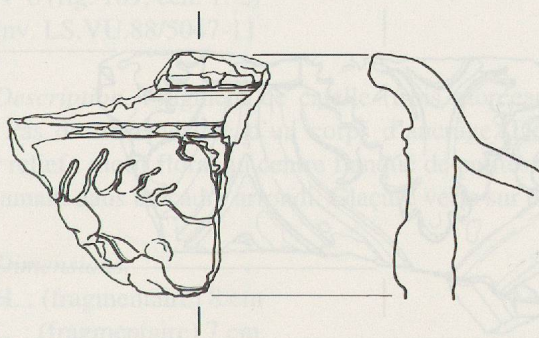


Fig. 105. Catelle de poêle N^o 2 : la crinière et le bout de la queue d'un animal dressé; XV^e siècle.

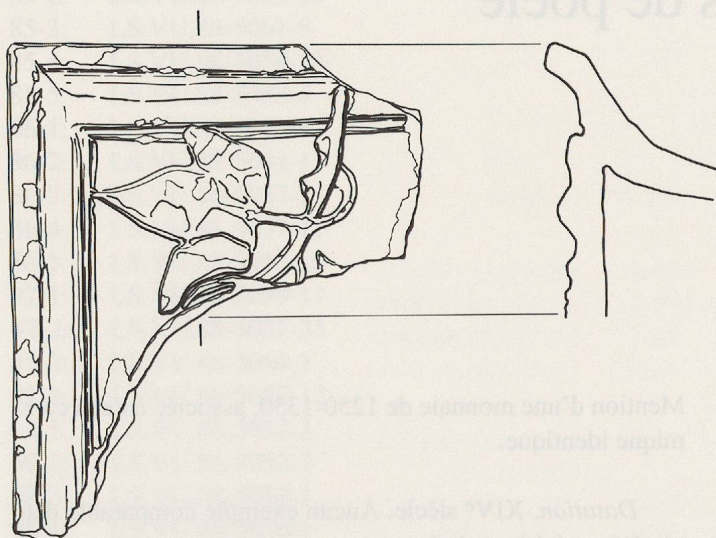


Fig. 106. Catelle de poêle N° 3: branche avec une feuille de lierre en relief; XV^e siècle.

de Chillon notamment, mais ces trouvailles sont trop mal documentées pour les utiliser comme points de comparaison et en tirer des précisions.

N° 2 (fig. 105, éch. 1: 2)
Inv. LS.VU.88/5001

Description. Fragment de catelle montrant en relief la crinière et le bout de la queue d'un animal dressé (?). Cadre à bord saillant. Glaçure verte sur engobe.

Dimensions.

H. : (fragmentaire) 7 cm
L. : (fragmentaire) 6,5 cm
P. : (corps d'ancrage fragmentaire) 4,5 cm

Datation. XV^e siècle.

Le fragment de catelle présentant le plus d'analogie provient des fouilles du cloître de la cathédrale de Lausanne en 1971 et montre un cheval se cabrant (MCAH, inv. CA71/11400, publié dans le catalogue de l'exposition du 700^e anniversaire de la consécration solennelle de la cathédrale de Lausanne, Lausanne, 1975, p. 53, N° 30).

Des animaux mythiques possédant une crinière, l'hippogriffe notamment (cf. Minne pp. 154-155 – sans indication de date) sont relativement courants au XIV^e siècle déjà. Le cadre à bord saillant du fragment de la «Cour des Miracles» incite cependant, selon la typologie de B. Heiligmann-Huber, à le dater plutôt du XV^e siècle.

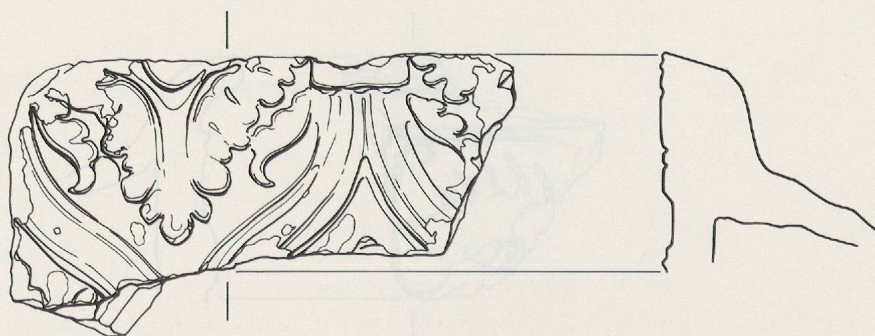


Fig. 107. Catelle de poêle N° 4 : feuille d'acanthé dans un arc en accolade; XVI^e siècle.

N° 3 (fig. 106, éch. 1: 2)
Inv. LS.VU.88/5064

Description. Fragment de catelle montrant une branche avec une feuille de lierre en relief. La branche ne bute pas contre le cadre du carreau qui ne l'interrompt pas : elle se poursuit au-delà. Glaçure verte sur engobe.

Dimensions.

H. : (fragmentaire) 12,5 cm
L. : (fragmentaire) 10,5 cm
P. : (corps d'ancrage fragmentaire) 5,3 cm

Datation. XV^e siècle.

Aucun bon point de comparaison n'a été repéré jusqu'ici. Deux éléments engagent néanmoins à dater ce fragment du XV^e siècle : le débordement du décor sur le cadre qui selon J.-P. Minne «*est une indication qui incite à dater approximativement la pièce de la seconde moitié du XV^e siècle*» (p. 274). L'ampleur du cadre pousse, selon la typologie de B. Heiligmann-Huber, également à attribuer la pièce au XV^e siècle.

N° 4 (fig. 107, éch. 1: 2)
Inv. LS.VU.88/2778-19

Description. Partie inférieure d'une catelle montrant en relief une feuille d'acanthé inscrite dans un arc en accolade. Un motif similaire est amorcé à droite et ceux-ci correspondaient sans doute à des décors analogues sur les catelles environnantes, aucun cadre ne venant rompre la continuité de l'ornementation.

Dimensions.

H. : (fragmentaire) 7 cm
L. : 13 cm
P. : (corps d'ancrage fragmentaire) 5,5 cm

Datation. XVI^e siècle.

Aucune catelle identique n'a été repérée jusqu'ici. Cependant, des exemples montrant des motifs végétaux sous arc se développant d'un carreau à l'autre sans interruption se retrouvent fréquemment. Voir notamment :

– J.-P. Minne pp. 126-127 et p. 124, N° 28, où l'auteur indique : «*Ce décor, très rythmé, est conçu pour se raccorder sans solution de continuité à celui des carreaux voisins, et rappelle certains tissus de brocart de la fin du XV^e et du XVI^e siècles*».

– B. Heiligmann-Huber, pl. 19, N° 68a, exemple daté de la 2^e moitié du XVI^e siècle.

– R. Franz, fig. 294 et 295, poêles de 1550 et 1543.

N° 5 (fig. 108, éch. 1: 2)
Inv. LS.VU.88/5017

Description. Catelle hexagonale à corps d'ancrage arrondi fragmentaire. La surface est divisée en trois zones losangiques égales délimitées par un sillon donnant une illusion de volume cubique au tout. Elles sont décorées de trois couleurs différentes : brun foncé apparemment posé directement sur l'argile, bleu clair et jaune rouge appliqués sur engobe.

Dimensions.

L. : (chaque côté de l'hexagone) 10 cm
P. : (corps d'ancrage fragmentaire) 7 cm

Datation. XVI^e siècle.

Les exemplaires les plus proches ont été découverts dans les fouilles des châteaux de Valangin et de Hallwil. Ceux de Valangin sont datés du XVI^e siècle. Les couleurs ne sont pas les mêmes (jaune, brun et vert clair; B. Heiligmann-Huber, pl. 22 N° 79a). Au château de Hallwil (Argovie), des catelles hexagonales semblables ont été découvertes en grand nombre lors des fouilles des fossés en 1910 et 1911. Certaines portent une seule glaçure verte couvrant les trois zones, d'autres sont polychromes (vert, brun et blanc, parfois avec l'une des couleurs remplacée par du bleu clair). Ces pièces sont attribuées au XVI^e siècle. Quelques-unes sont actuellement exposées au Musée national suisse à Zurich (Sammlung von Hallwil; cf. Nils Lithberg, *Schloss Hallwil*. Stockholm, 1932, Bd III, 2 pl. 162-163, *Führer durch die Sammlung der von Hallwilschen Privataltertümer*, Schweizerisches Landesmuseum, s.d. [1929], p. 35, *Sammlung Hallwil*, Begleitheft, Schweizerisches Landesmuseum, 1987, vitrine 26).

Un poêle composé en partie de catelles en forme d'hexagone a été remonté au Hohen Schloss à Füssen dans l'Allgäu (sud de la Bavière). Les catelles sont creuses et ornées d'un cercle au centre. Le poêle porte une inscription et la date de 1514. (R. Franz, fig. 142-143, K. Strauss II, pp. 32-34 et pl. 46/1-2 et 47/1).

N° 6 (fig. 109, éch. 1: 2)
Inv. LS.VU.88/5047-11

Description. Fragment de catelle (trois morceaux collés). Pas de trace visible d'un corps d'ancrage. Décor en léger relief : motif floral au centre flanqué de petites pointes de diamant dans un cadre arrondi. Glaçure verte sur engobe.

Dimensions.

H. : (fragmentaire) 8 cm
L. : (fragmentaire) 7 cm
P. : (pas de corps d'ancrage) 1 cm

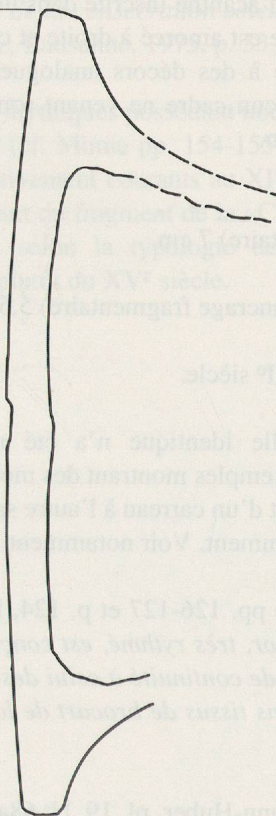
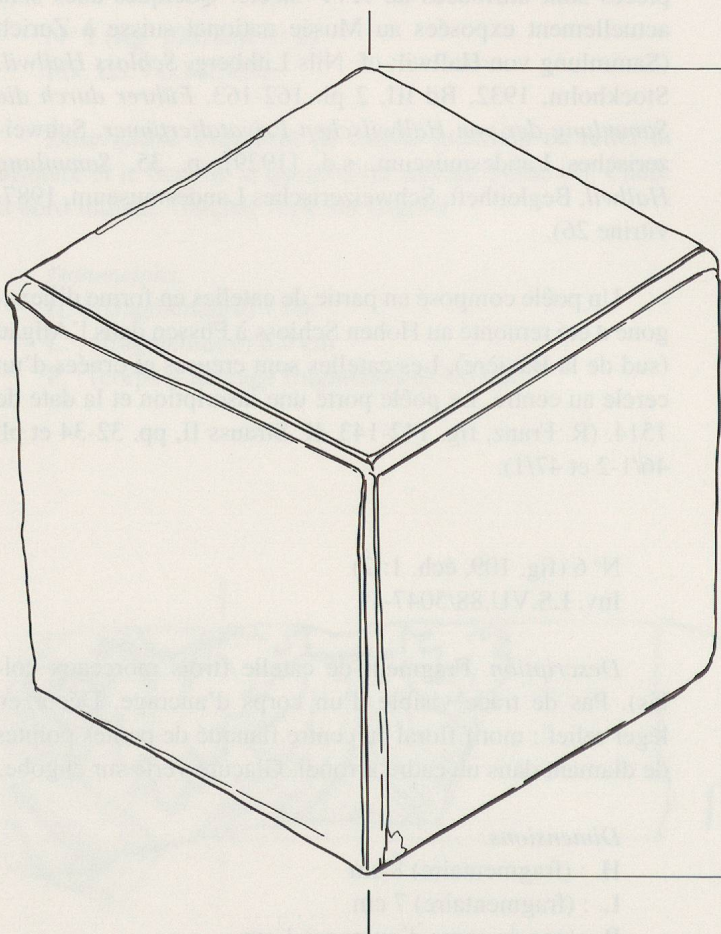
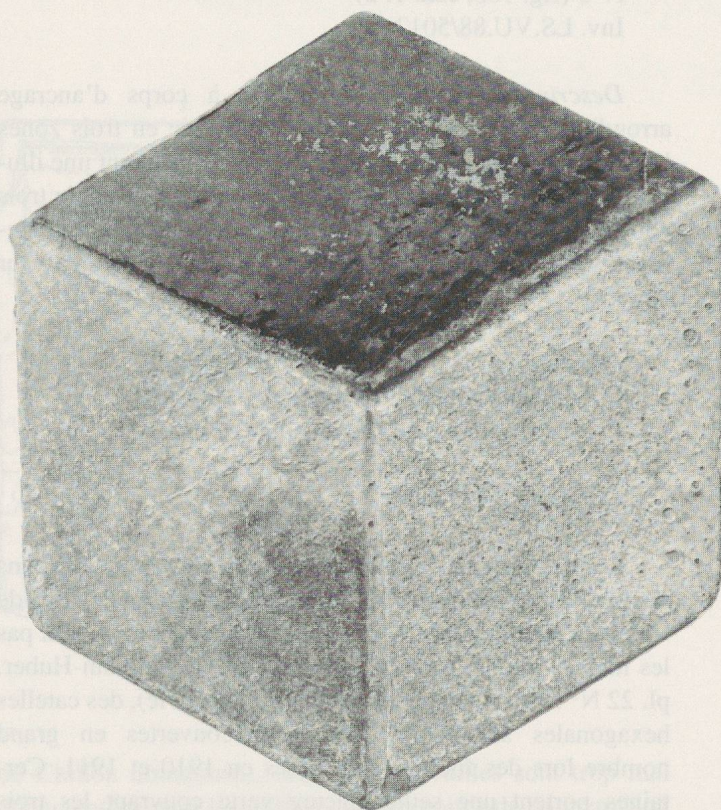


Fig. 108. Catelle de poêle N° 5 : catelle hexagonale divisée en trois zones losangiques; XVI^e siècle.

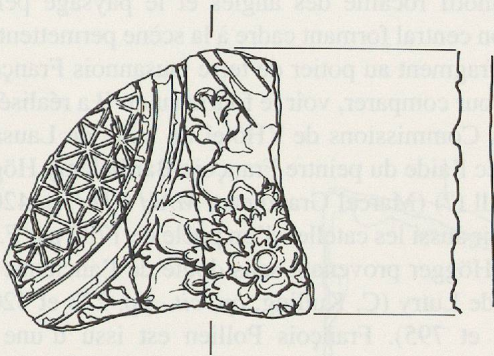


Fig. 109. Catelle de poêle N° 6 : motif floral flanqué de petites pointes de diamant; 1^{er} quart du XVII^e siècle.

Datation. 1^{er} quart du XVII^e siècle.

Catelles comparables :

– au château de Chillon. Les déblais sortis de l'ancienne cuisine A au premier étage (selon la nomenclature d'A. Naef) contenaient une catelle verte très proche (Journal de Chillon, ACV P Chillon, vol. 5, p. 774, N° 479). D'après les motifs d'autres catelles (griffon...) provenant des mêmes

déblais, A. Naef propose de dater le lot entier des XIV/XV^e siècles.

– les fouilles du cloître de la cathédrale de Lausanne en 1971 ont livré un fragment de catelle très semblable (MCAH, inv. CA71/13551. Cf. Werner Stöckli dans *Le Cloître de la Cathédrale Notre-Dame de Lausanne. Cahiers d'Archéologie Romande*, N° 4, Lausanne, 1975, p. 64, qui ne donne cependant pas de date précise pour les catelles découvertes).

– K. Frei illustre (abb. 30, p. 115) une catelle semblable parmi d'autres, toutes selon lui issues de l'atelier du potier de terre Hans Müller à Zofingue, avec des exemples datés de 1606, 1608 et 1612. Cette fourchette de date paraît – sous réserve de nouvelles découvertes – convenir le mieux au fragment de la «Cour des Miracles». La mouluration peu saillante et la présence de zones avec décor gaufré incitent à situer ces exemplaires après le succès que connut le motif de la fleur sur les catelles de poêles dans la deuxième moitié du XV^e siècle et au début du XVI^e siècle. (Cf. B. Heiligmann-Huber, pl. 10, N° 49 b-c, où cet auteur, à propos d'une catelle avec rosace, donne de nombreux points de comparaison et déclare : «Ce motif, monochrome ou polychrome, se retrouve à quelques variantes près – corolle à 2 ou 3 rangées, feuilles des écoinçons légèrement différentes – dans la deuxième moitié du XV^e siècle et au début du XVI^e siècle d'un bout à l'autre de l'Europe». Outre les exemples qu'elle cite, il faut ajouter les spécimens datés du XVI^e siècle dans

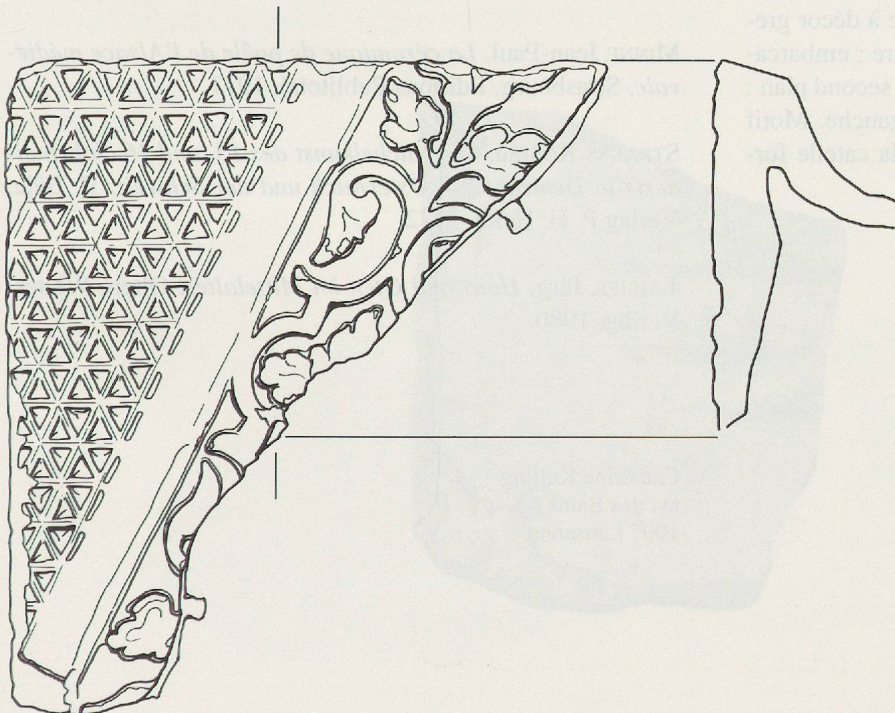


Fig. 110. Catelle de poêle N° 7 : feuillages stylisés en diagonale avec décor de pointes de diamant; 1^{re} moitié du XVII^e siècle.

le catalogue de l'exposition *Vivre au Moyen Age*, Les Musées de la Ville de Strasbourg, 1990 p. 445, 3.98 et 3.99 et les catelles avec motif très proche découvertes sur le site de la chartreuse d'Oujon (Arzier, Vaud), actuellement déposées au musée de Nyon).

N° 7 (fig. 110, éch. 1: 2)

Inv. LS.VU.88/5017

Description. Fragment de catelle. Glaçure verte sur engobe. Au centre : motif de feuillages stylisés en diagonale. De chaque côté : décor de petites pointes de diamant, le tout en léger relief. Ce décor sans cadre est conçu pour se raccorder aux carreaux voisins.

Dimensions.

H. : 16,5 cm

L. : (fragmentaire) 15 cm

P. : (corps d'ancrage fragmentaire) 6 cm

Datation. 1^{re} moitié du XVII^e siècle.

Des catelles avec motif de végétaux stylisés en diagonale entourés d'un décor gaufré ont été découvertes à divers endroits. Le motif de feuillage en biais n'est cependant jamais identique. Cf. Catherine Kulling dans *Lutry – Arts et Monuments II*. Commune de Lutry, 1991, pp. 274-277, 414 et p. 5 des notes (N° 153).

N° 8 (fig. 111, éch. 1: 2)

Inv. LS.VU.88/5014

Description. fragment de catelle en faïence à décor grenat sur fond blanc sans relief. Paysage au centre : embarcation avec deux personnages près d'une rive. Au second plan : petite falaise et bateau à voile débouchant à gauche. Motif rocaille dans l'angle et au milieu du bord de la catelle formant seul cadre.

Dimensions.

H. : (fragmentaire) 13 cm

L. : (fragmentaire) 11 cm

P. : (corps d'ancrage fragmentaire) 3 cm

Datation. 1780-1790.

Le motif rocaille des angles et le paysage peint sans médaillon central formant cadre à la scène permettent d'attribuer ce fragment au potier de terre lausannois François Pollien II. Pour comparer, voir le fourneau qu'il a réalisé pour la salle des Commissions de l'Hôtel de Ville de Lausanne en 1781 avec l'aide du peintre François-Barthélémy Högger, de Saint-Gall (?) (Marcel Grandjean, *MAH VD I*, p. 420 et fig. 330). Voir aussi les catelles d'un poêle de 1782 par F. Pollien et F.-B. Högger provenant sans doute de l'ancienne maison de ville de Lutry (C. Kulling, *op. cit.*, pp. 278 et 420 et fig. 383-385 et 795). François Pollien est issu d'une grande famille de potiers de terre lausannois au XVIII^e siècle. Son père, François également, originaire de Crissier, était déjà potier de terre. François II est né vers 1740 et décédé en 1790. Il avait repris le four paternel en Saint-Laurent.

Principaux ouvrages cités :

FRANZ Rosemarie, *Der Kachelofen*. Graz-Austria, Akademische Druck- u. Verlagsanstalt, 1981 (2^{me} édition).

FREI Karl, *Zur Geschichte der aargauischen Keramik des 15.-19. Jahrhunderts*. Indicateur d'Antiquités suisses, 1931.

HEILIGMANN-HUBER Béatrice, *Les catelles à relief du château de Valangin*. Cahiers d'archéologie romande, N° 27, Lausanne, 1983.

MINNE Jean-Paul, *La céramique de poêle de l'Alsace médiévale*. Strasbourg, Editions Publitotal, 1977.

STRAUSS Konrad, *Die Kachelkunst des 15. und 16. Jahrhunderts in Deutschland, Österreich und der Schweiz*. II. Bâle, Verlag P. H. Heitz, 1972.

TAUBER Jürg, *Herd und Ofen im Mittelalter*. Olten, Walter-Verlag, 1980.

Catherine Kulling
av. des Bains 22
1007 Lausanne

Note sur les tuiles

Parmi les fragments de tuiles de différentes époques découverts lors des fouilles menées aux nos 3-5 de la rue Vuillermet, un certain nombre d'éléments ont été sélectionnés. Le choix a visé essentiellement des modèles qui n'avaient pas pu être datés jusqu'à maintenant à cause de l'absence complète d'inscriptions ou de fragments, ces tuiles permettent de situer dans le processus chronologique plus ou moins précise certains types de talons, différents finissements des surfaces extérieures ou intérieures ou encore l'utilisation de différentes couleurs.

Les talons

Plusieurs fragments sans découpe montrent un talon généralement soigneusement façonné, de forme trapézoïdale et clairement rabattu sur la surface intérieure. Ils sont associés à des tuiles caractérisées par une surface extérieure dépourvue de toute gouttière et sablée, tandis que la surface intérieure est lissée. Les fragments les plus anciens sont datés entre le XIII^e et le XIV^e siècle (LS VU.88-2773-28, fig. 112, et 5028-1, 5049-7, 2786, 2784, XIV^e-XVI^e siècle, fig. 113). Un seul modèle entier rassemblant toutes ces caractéristiques – talon trapézoïdal rabattu et surface extérieure sablée – a pu être daté de la fin du XIV^e ou début du XV^e siècle (LS VU.88-2784, 3029-1, 3017, fig. 114).

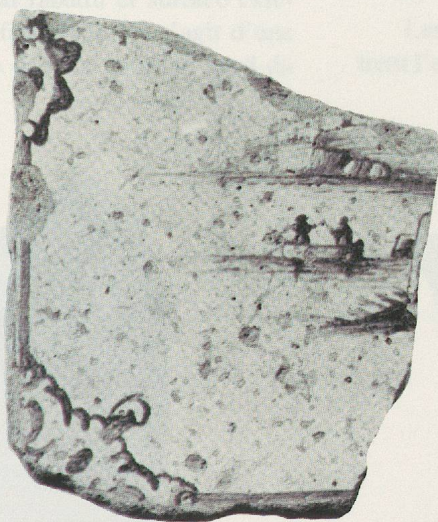


Fig. 112. Tuile à surface extérieure dépourvue de gouttière, sablée.

champs de Grandemaison, le premier de chemin de ronde relatif au début du XV^e siècle, se réfère à l'élément de calage (MRAVD, N° inv. Pl. 18). Selon d'autres exemples connus, ce type de talon se rencontre très rarement associé à la seule décoration, soit sous la forme en anses de pot (MRAVD, N° inv. Pl. 132/33, 147/17, 246/2), parfois même à celle peinte (LS VU.88-3017, N° inv. 132/31).

D'autres modèles de talons à Vuillermet présentent des talons soûlés, parfois même de forme un peu moins trapézoïdale, mais toujours en anses ou arrondis (LS VU.88-2784, 3029-1, 3017, fig. 114).

Deux fragments avec talon sont également flanqués d'un talon. Contrairement aux modèles précédents, ils sont caractérisés par une surface extérieure lissée, tandis que celle intérieure est sablée (LS VU.88-2777, XV^e-XVI^e siècle, fig. 115, 2784, XIV^e-XVI^e siècle). Le N° 2777 rappelle, par la forme du talon très plat et large, une tuile à découpe droite munie de deux trous ronds (MRAVD, N° inv. Pl. 18).

Les glaçures

Les fragments de tuiles vernissées, assez nombreux, montrent l'existence de trois couleurs principales: le jaune, le vert

Fig. 113. Tuile à talon trapézoïdal rabattu, surface intérieure jaunie.

Fig. 111. Catelle de poêle N° 8 : paysage avec embarcation et deux personnages près d'une rive; 1780-1790.

