

**Zeitschrift:** Cahiers d'archéologie romande  
**Herausgeber:** Bibliothèque Historique Vaudoise  
**Band:** 56 (1992)

**Artikel:** Saint-Saphorin en Lavaux : le site gallo-romain et les édifices qui ont précédé l'église : réinterprétation des fouilles de 1968-1969  
**Autor:** Eggenberger, Peter / Auberson, Laurent  
**Kapitel:** IV: Le mobilier archéologique  
**DOI:** <https://doi.org/10.5169/seals-835415>

### **Nutzungsbedingungen**

Die ETH-Bibliothek ist die Anbieterin der digitalisierten Zeitschriften auf E-Periodica. Sie besitzt keine Urheberrechte an den Zeitschriften und ist nicht verantwortlich für deren Inhalte. Die Rechte liegen in der Regel bei den Herausgebern beziehungsweise den externen Rechteinhabern. Das Veröffentlichen von Bildern in Print- und Online-Publikationen sowie auf Social Media-Kanälen oder Webseiten ist nur mit vorheriger Genehmigung der Rechteinhaber erlaubt. [Mehr erfahren](#)

### **Conditions d'utilisation**

L'ETH Library est le fournisseur des revues numérisées. Elle ne détient aucun droit d'auteur sur les revues et n'est pas responsable de leur contenu. En règle générale, les droits sont détenus par les éditeurs ou les détenteurs de droits externes. La reproduction d'images dans des publications imprimées ou en ligne ainsi que sur des canaux de médias sociaux ou des sites web n'est autorisée qu'avec l'accord préalable des détenteurs des droits. [En savoir plus](#)

### **Terms of use**

The ETH Library is the provider of the digitised journals. It does not own any copyrights to the journals and is not responsible for their content. The rights usually lie with the publishers or the external rights holders. Publishing images in print and online publications, as well as on social media channels or websites, is only permitted with the prior consent of the rights holders. [Find out more](#)

**Download PDF:** 23.02.2026

**ETH-Bibliothek Zürich, E-Periodica, <https://www.e-periodica.ch>**

# IV. LE MOBILIER ARCHÉOLOGIQUE

## 1. INTERPRÉTATION

Nous avons déjà dit dans l'introduction à cette publication la valeur limitée des objets découverts hors d'un contexte stratigraphique défini. C'est donc avant tout pour leur valeur intrinsèque qu'ils nous intéresseront, les jalons chronologiques qu'ils nous fournissent n'étant pas toujours directement exploitables.

Pour rendre plus accessible la lecture des objets les plus intéressants, nous les avons regroupés dans les notices ci-dessous, qui précèdent l'inventaire complet, destiné à d'éventuelles recherches plus approfondies, raison pour laquelle tous les objets sont munis de leur numéro d'inventaire du Musée cantonal d'archéologie et d'histoire à Lausanne. En raison de leur importance pour la compréhension du développement de l'église, les chapiteaux carolingiens ont été étudiés dans le cours du texte, au chapitre 3.5, auquel nous renvoyons.

### **1.1. La céramique gallo-romaine de l'église de Saint-Saphorin, par Marc-André Haldimann (fig. 53)**

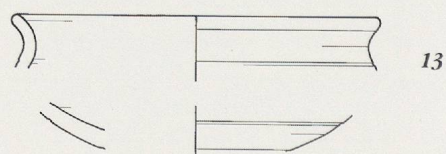
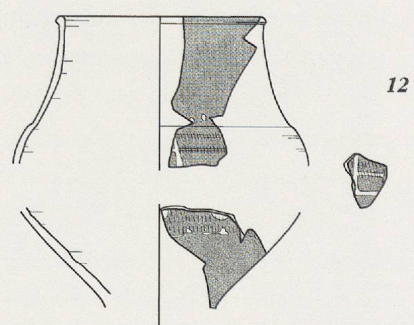
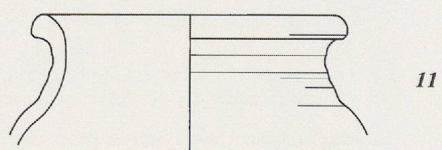
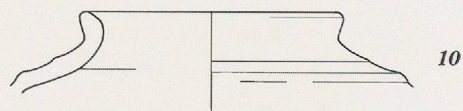
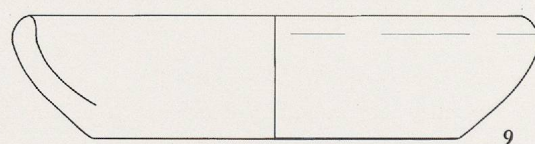
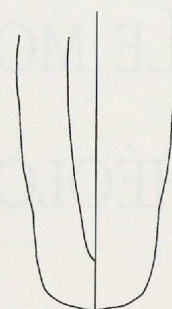
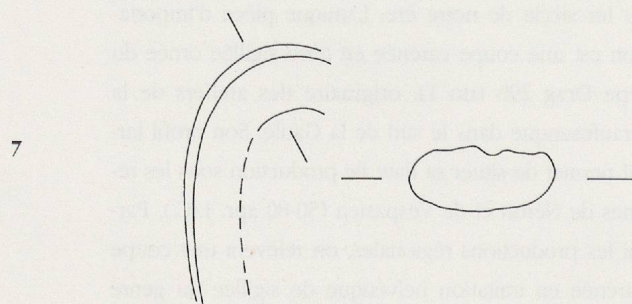
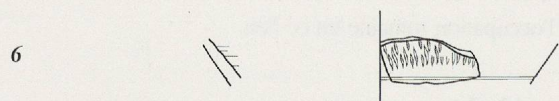
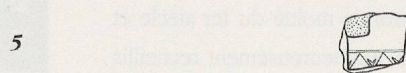
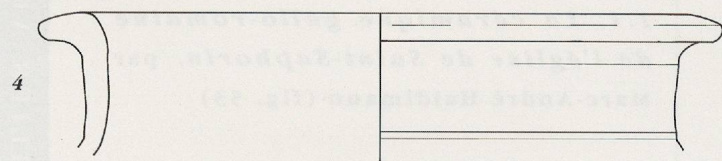
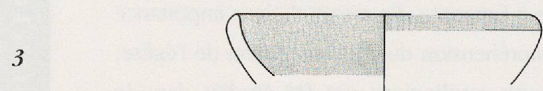
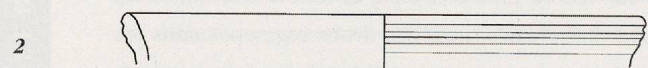
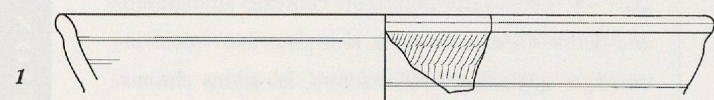
Les 82 fragments de céramique découverts lors de la fouille des niveaux gallo-romains conservés sous l'église de Saint-Saphorin témoignent d'une occupation continue entre la seconde moitié du I<sup>er</sup> siècle et le IV<sup>e</sup> siècle de notre ère. Malheureusement recueillis sans référence à leur contexte stratigraphique, ils ne peuvent éclairer l'évolution architecturale des structures antiques; ils permettent cependant d'illustrer la durée de l'occupation romaine en ce lieu.

#### **Le I<sup>er</sup> siècle**

Seuls quatre individus sont attribuables avec certitude au I<sup>er</sup> siècle de notre ère. L'unique pièce d'importation est une coupe carénée en terre sigillée ornée du type Drag 29b (no 1), originaire des ateliers de la Graufesenque dans le sud de la Gaule. Son profil tardif permet de situer sa date de production sous les règnes de Néron et de Vespasien (50-80 apr. J.-C.). Parmi les productions régionales, on relèvera une coupe carénée en imitation helvétique de sigillée du genre Drack 21 (no 2) ainsi qu'un plat à enduit interne rouge



Fig. 53: Céramique gallo-romaine. Echelle 1:3





pompéien (no 3). La céramique culinaire n'est représentée que par un unique pot à paroi rectiligne verticale du type Paunier 662 (no 4), signalé dans des niveaux de la seconde moitié du I<sup>er</sup> siècle à Genève<sup>89</sup>.

En l'absence de tout autre élément, on retiendra la présence de la forme Drag 29b qui fournit -sous toutes réserves- un *terminus post quem* dans la seconde moitié du I<sup>er</sup> siècle pour le début de l'occupation du site.

### Les II<sup>e</sup> et III<sup>e</sup> siècles

La majorité du mobilier découvert se rattache à cette période. Les importations sont toujours aussi rares: seul un fragment de sigillée appartenant à une coupe hémisphérique du type Dragendorff 37 (no 5) provient de l'est de la Gaule. Les oves triangulaires dépourvus de bâtonnets qui forment la partie supérieure de son décor sont caractéristiques des productions du potier Cibisus qui a exercé son art au sein de l'atelier d'Ittenweiler pendant la seconde moitié du II<sup>e</sup> siècle<sup>90</sup>.

La céramique à revêtement argileux est la catégorie la plus nombreuse; elle est représentée essentiellement par des gobelets ovoïdes ou tulipiformes tels le no 6, tous malheureusement très fragmentaires. Leur décor, guilloché ou cannelé, n'est guère varié.

Seules des amphores à sauces de poissons macérés (*garum*) sont attestées à Saint-Saphorin. L'anse bifide no 7 est révélatrice de la présence d'une amphore Dressel 9 similis, originaire de la moyenne vallée du Rhône, alors que le fond no 8 appartient au type Beltran IIA, originaire de la Péninsule ibérique. Utilisés dès l'époque augustéenne, ces conteneurs se raréfient dans le courant du II<sup>e</sup> siècle pour disparaître au siècle suivant.

Les céramiques culinaires sont mieux documentées pour cette période. L'écuellle no 9 est dotée d'un engobe orange fortement micacé qui l'apparente à la "Bronzierte Ware", d'un usage courant tant sur le Plateau suisse que le long de la vallée du Rhône<sup>91</sup>. Parmi les formes hautes à pâte grise, relevons un pot à col cintré et à la panse ornée de godrons (no 10), dont l'apparition est signalée à la fin du I<sup>er</sup> siècle; il est particulièrement fréquent à Genève et à Lousonna-Vidy aux II<sup>e</sup> et III<sup>e</sup> siècles de notre ère<sup>92</sup>. Quant au pot ovoïde à col annelé (no 11), il appartient sans

conteste à la forme culinaire la plus usuelle en Suisse occidentale pendant le Haut-Empire<sup>93</sup>. Plusieurs fonds et panses de cruches ainsi qu'un fragment de mortier à collerette complètent cet ensemble qui reflète un vaisselier fréquemment rencontré dans les horizons d'abandon consécutifs aux troubles induits par les invasions germaniques de la seconde moitié du III<sup>e</sup> siècle.

### La fin du III<sup>e</sup> siècle et le IV<sup>e</sup> siècle

Les trois individus attribuables à cette période attestent la reconstruction ou la pérennité de l'habitat romain pendant le Bas-Empire. La céramique à revêtement argileux est représentée par un gobelet métalléscent du type Niederbieber 33 (no 12) dont l'ornementation, composée de motifs géométriques et d'une inscription en barbotine blanche apposée au pinceau, permet d'assurer sa provenance de Trèves. La recherche actuelle situe les débuts de cette production trévière dans la seconde moitié du III<sup>e</sup> siècle; elle perdure pendant la première moitié du IV<sup>e</sup> siècle avant de décliner<sup>94</sup>. Sa présence à Saint-Saphorin est à souligner car elle constitue, en compagnie de Martigny (VS), la limite occidentale de sa diffusion. Une jatte carénée du type Paunier 393 accompagne ce gobelet; bien attestée à Genève mais aussi à Yverdon (VD), sa diffusion débute au IV<sup>e</sup> siècle et se prolonge au moins jusque dans la seconde moitié du Ve siècle<sup>95</sup>. Un fragment de marmite en pierre ollaire complète ce modestes éventail.

<sup>89</sup> Genève, Paunier 1981, p. 95, 98 et nos 662-663. La fouille récente des Rues-Basses (GE) confirme l'apparition de cette forme dans le courant de la seconde moitié du I<sup>er</sup> siècle.

<sup>90</sup> Largement diffusé en Suisse orientale, ce potier est plus rare en Suisse occidentale; il est pourtant attesté à Laufen-Müschbag (BE) et à Martigny (VS). Pour Laufen-Müschbag, voir S. Martin-Kilcher 1980, pl. 11, 5 et 12, 3; la découverte de Martigny est inédite.

<sup>91</sup> Pour le Plateau suisse: Avenches, Castella 1987, nos 257-259: 140-180 après J.-C.; Genève: Haldimann 1986, mémoire de licence à paraître, no 114: III<sup>e</sup> siècle; Lyon: Desbat et al. 1979, pl. XI, no 11: 150-200 après J.-C.

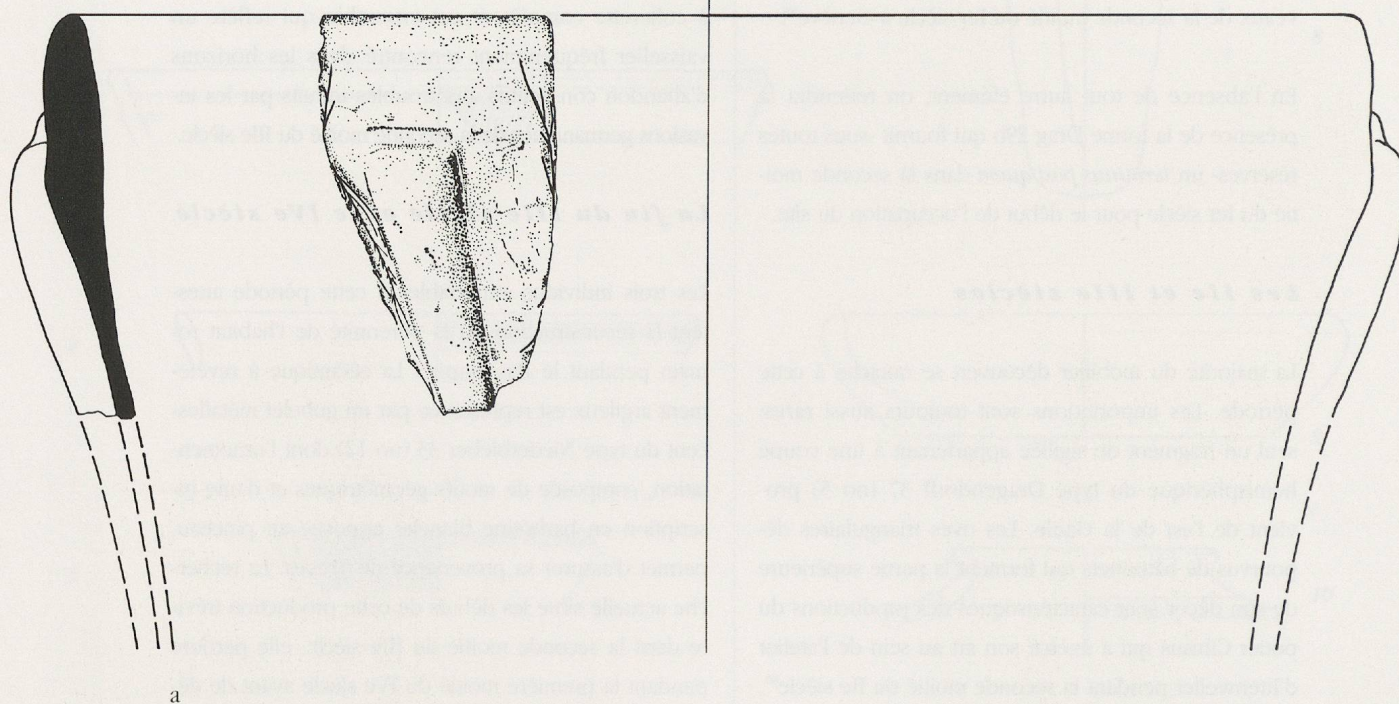
<sup>92</sup> Genève: Paunier 1981, no 684; Lousonna-Vidy: Paunier et al. 1983, nos 139-141: 150-250 après J.-C.; Avenches: Castella 1987, no 164: Flaviens-Antonin.

<sup>93</sup> Par exemple à Genève: Paunier 1981, no 610; Lousonna-Vidy: Paunier et al. 1983, no 124: II<sup>e</sup> siècle.

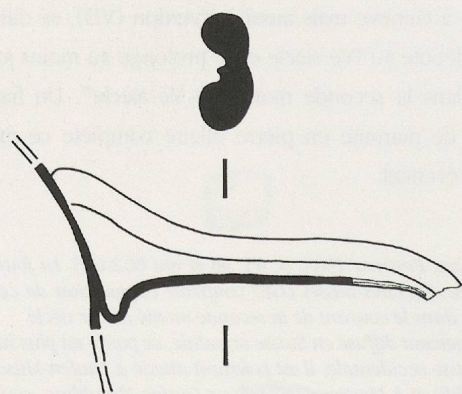
<sup>94</sup> Voir à ce sujet l'étude de S. Künzli, "Untersuchungen zur römischen Barbotinekeramik", *Rei Cretariae Romanae Fautorum Acta XXVII/XXVIII*, Augst 1990, p. 35-46.

<sup>95</sup> Cette forme est encore présente dans un horizon inédit de la seconde moitié du Ve siècle fouillé sous la cathédrale de Saint-Pierre à Genève. Voir K. Roth-Rubi, "Zur spätromischen Keramik von Yverdon", *Zeitschrift für schweizerische Archäologie und Kunstgeschichte*, 37, 1980, 3, pp. 149-197.

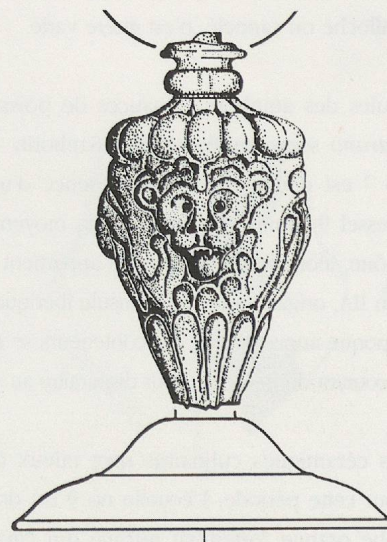
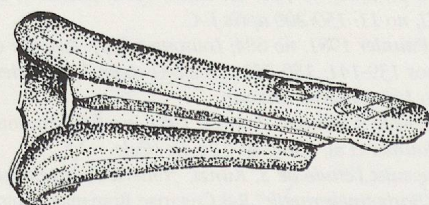




a



b



c

Fig. 54: Verres

a. Bol côtelé, numéro 7120-1

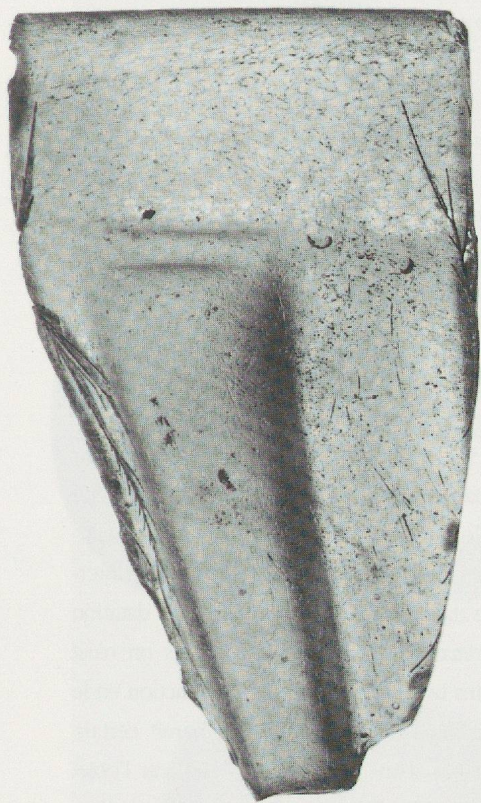
b. Anse, numéro 7118-1

c. Jambe de verre à pied, numéro 7119-1

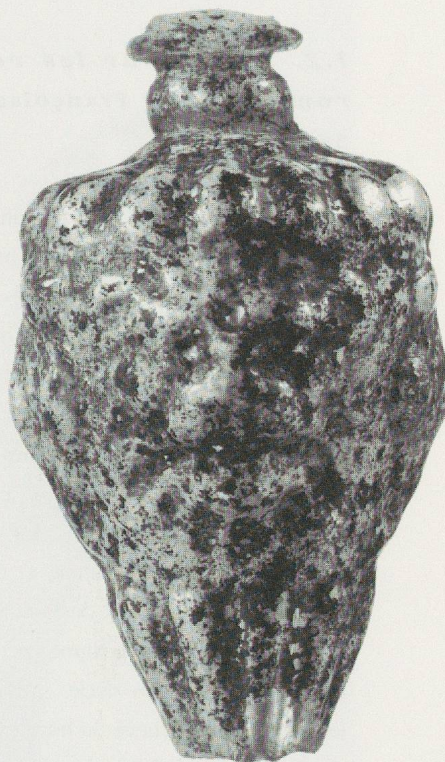
Dessins: échelle 1:1

Photographies: échelle 2:1

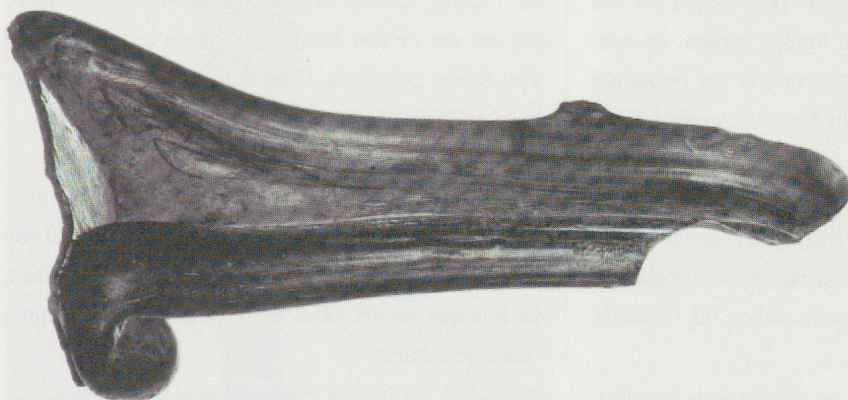




a



c



b



Recueilli sans contexte stratigraphique précis, le mobilier gallo-romain de Saint-Saphorin ne peut malheureusement aider à suivre l'évolution des structures mises au jour. Même si son faible volume n'offre qu'une vision partielle et ne permet pas de résoudre avec certitude les débuts de l'occupation romaine à Saint-Saphorin, il illustre néanmoins la permanence de l'édifice antique pendant le Bas-Empire qui, comme pour la plupart des établissements romains explorés dans le bassin lémanique, se maintient pendant tout le IV<sup>e</sup> siècle, voire même au-delà<sup>96</sup>.

### 1.2. Notice sur les verres gallo-romains, par Françoise Bonnet (fig. 54)

Un seul des fragments peut être attribué de façon certaine à une forme connue, le bol côtelé (numéro 7120-1; fig. 54.a). Les bols côtelés sont très répandus dans toute la partie occidentale de l'Empire romain, depuis l'époque augustéenne jusqu'à la fin du 1<sup>er</sup> siècle après J.-C. Les bols polychromes, millefiori ou marbrés, et les bols monochromes bleus outremer ou jaunes abondent dans la phase ancienne, alors qu'à partir du milieu du 1<sup>er</sup> siècle, les bols de couleur naturelle bleu-vert représentent, et de loin, la majorité de la production. Le bol de Saint-Saphorin est de forme profonde<sup>97</sup>, l'unique forme encore en vigueur dans la seconde moitié du siècle; sa couleur est naturelle, le polissage mal achevé du bord extérieur et les caractéristiques de la côte le font dater de cette dernière période<sup>98</sup>.

L'anse (numéro 7118-1, fig. 54.b) peut exister sur des flacons ou des bouteilles de formes variées. La couleur bleu outremer qui est la sienne est fréquente pour les récipients soufflés du 1<sup>er</sup> siècle après J.-C. Le fragment de fond (numéro 7123-2) et le tesson de panse (numéro 7121-1) proviennent de petits flacons ou de balsamiques, peut-être d'aryballes (balsamiques à panse sphérique comportant deux anses rappelant la forme de dauphins) en usage du milieu du 1<sup>er</sup> siècle au 2<sup>e</sup> siècle après J.-C.

<sup>96</sup> Cette pérennité a entre autres été mise en évidence à Vandoeuvres GE, Pully VD et Montreux-Baugy VD. Pour Vandoeuvres: J. Terrier 1991; Pully: D. Weidmann, "La villa romaine du Prieuré à Pully VD"; Montreux-Baugy: J. Morel, "Montreux-Baugy VD, la villa romaine. Fouilles 1987."

<sup>97</sup> Il s'agit de la forme Isings 3b.

<sup>98</sup> A propos du lien entre la qualité du travail et la chronolo-

### 1.3. Autres objets gallo-romains, trouvailles anciennes de la commune de Saint-Saphorin par Laurent Auberson

*Les citations des notices proviennent du catalogue du Musée cantonal d'archéologie et d'histoire à Lausanne.*

No 170. "Tête mutilée de jeune homme, en calcaire jurassique, trouvée dans les restes de constructions romaines lors de la construction de la nouvelle route à St-Saphorin." Cette tête, environ de grandeur nature, entrée en 1829 au musée, n'a pas pu y être observée.

No 171 (fig. 55). "Ornement en bronze qui peut avoir été fixé à la partie supérieure d'un étendard ou insigne militaire." Telle est la description donnée par le catalogue du musée de cet objet acquis en 1844, dont l'interprétation et la datation sont très douteuses. La datation à l'époque romaine n'est pas assurée, mais on n'est guère aidé dans la compréhension de sa fonction en le situant à une période plus récente. Il paraît certain qu'il ne s'agit pas d'une enseigne militaire, car l'objet ne présente ni de fixation du *vexillum*, ni de phalère, ni de figuration animale ou de symbole astrologique, ni de tablette portant le nom du corps de troupe. Une enseigne ne peut pas n'avoir comporté aucun de ces éléments. L'ornement de roue de char doit aussi être écarté, car ce type d'objets ne présente jamais cette forme. L'objet a été manifestement conçu pour être fixé dans une pièce de bois, mais nous devons renoncer à proposer une interprétation<sup>99</sup>. Longueur: 24,5 cm.

No 172 (fig. 56). *Clef en fer à poignée en bronze terminée par une tête de lion*, longue de 12,5 cm au total, trouvée avec l'objet précédent. Cette pièce, publiée par A. Leibundgut<sup>100</sup>, est d'un type courant en Suisse occidentale.

No 173. *Plaque rectangulaire en marbre*, trouvée avec les objets précédents. Dimensions 13,5 x 9,4 x 1,0 cm; les arêtes, sur une des faces, sont taillées en biseau. La fonction de cet objet est impossible à déterminer (base de statuette ?).

gie des bols côtelés, voir L. Berger, *Römische Gläser aus Vindonissa*, Basel, 1960.

<sup>99</sup> L'objet a été soumis pour examen à M. Daniel Paunier, professeur d'archéologie provinciale-romaine à l'Université de Lausanne, dont les renseignements nous ont été précieux. Qu'il soit ici remercié de son aimable collaboration.

<sup>100</sup> Voir Leibundgut, *Bronzen*, p. 128, pl. 159.





Fig. 55: Ornement en bronze



Fig. 56: Clef en bronze et en fer





Fig. 58: Statuette de divinité domestique en bronze

No 289 (fig. 57). *Petite corne d'abondance en bronze*, longue de 9,4 cm, trouvée en 1854 "dans les environs du château de Glérolles". La corne d'abondance est généralement un attribut de la Fortune, de Junon, de Mercure ou des Lares. On est tenté naturellement de faire ici le rapprochement avec la première déesse, à laquelle un autel a été consacré à Saint-Saphorin. Comme la corne, de très bonne facture, ne présente pas de trace de fixation, elle doit avoir été un objet votif isolé, dont la présence s'expliquerait très bien dans le contexte religieux antique de Saint-Saphorin. D'une manière générale, les sanctuaires gallo-romains sont abondamment dotés en objets votifs de bronze.

No 2900 (fig. 58). *Statuette en bronze*, haute de 13 cm sans la base (qui est probablement d'origine), trouvée en 1846, représentant un personnage drapé tenant un manuscrit en rouleau dans la main gauche. Il s'agit d'une figuration, très courante dans l'Empire, de l'un des trois types de Génies domestiques, portant le rouleau et, dans la droite, une patère (manquant ici). Cette pièce est de qualité nettement supérieure à la moyenne des bronzes gallo-romains, ce qui, pour A.



Fig. 57: Corne d'abondance en bronze



Leibundgut<sup>101</sup>, met en doute la possibilité d'une production locale. La coiffure, de type "hadrianique", peut faire dater la statuette du milieu du 2e siècle. Elle aurait été trouvée dans les ruines du lieu-dit En Murez, que nous avons déjà décrites et où nous reconstituons un temple gallo-romain. La statuette peut constituer un dépôt votif, renforçant ainsi cette interprétation.

No 1346 (Collection Troyon) (fig. 59). *Main en marbre* blanc de facture très soignée, dont les doigts sont cassés, trouvée dans des ruines avec la statuette décrite ci-dessus. Cette main, probablement une main d'enfant puisqu'elle ne mesure que 6,8 cm dans sa plus grande largeur, doit certainement appartenir également à un objet d'importation.

#### **1.4. Notice sur les verres médiévaux et modernes, par Françoise Bonnet**

Le fragment numéro 7119-1 (fig. 54c) illustre la jambe stéréotypée d'une grande variété de verres à pied dont les coupes sont souvent richement décorées,

émaillées ou peintes. Le pied est généralement en forme de disque plat à bord replié. Ce type de jambe en balustre, orné des deux faces de lion caractéristiques, provient soit réellement de Venise, soit d'un des nombreux ateliers qui produisaient, en Allemagne du sud, en Belgique ou en Angleterre, le verre dit "façon de Venise". Il date de la deuxième moitié du 16e ou du début du 17e siècle. Notre fragment sort apparemment du même moule qu'un verre trouvé au château de Valangin (inv. 4836 A), dont la coupe est malheureusement aussi perdue<sup>102</sup>.

Le fragment numéro 7123-1 est un fragment du bouton sphérique qui ornait une jambe de verre à pied. Ce type de bouton est fréquent aux 15e et 16e siècles. Il est ici en "Waldglas", dit aussi verre de fougère.

<sup>101</sup> Ibid., p. 39, p. 38-39.

<sup>102</sup> F. Dreier, "Glasveredelung in Venedig". R. Glatz, Hohlglasfunde der Region Biel, p. 43-44 et fig. 43-45.

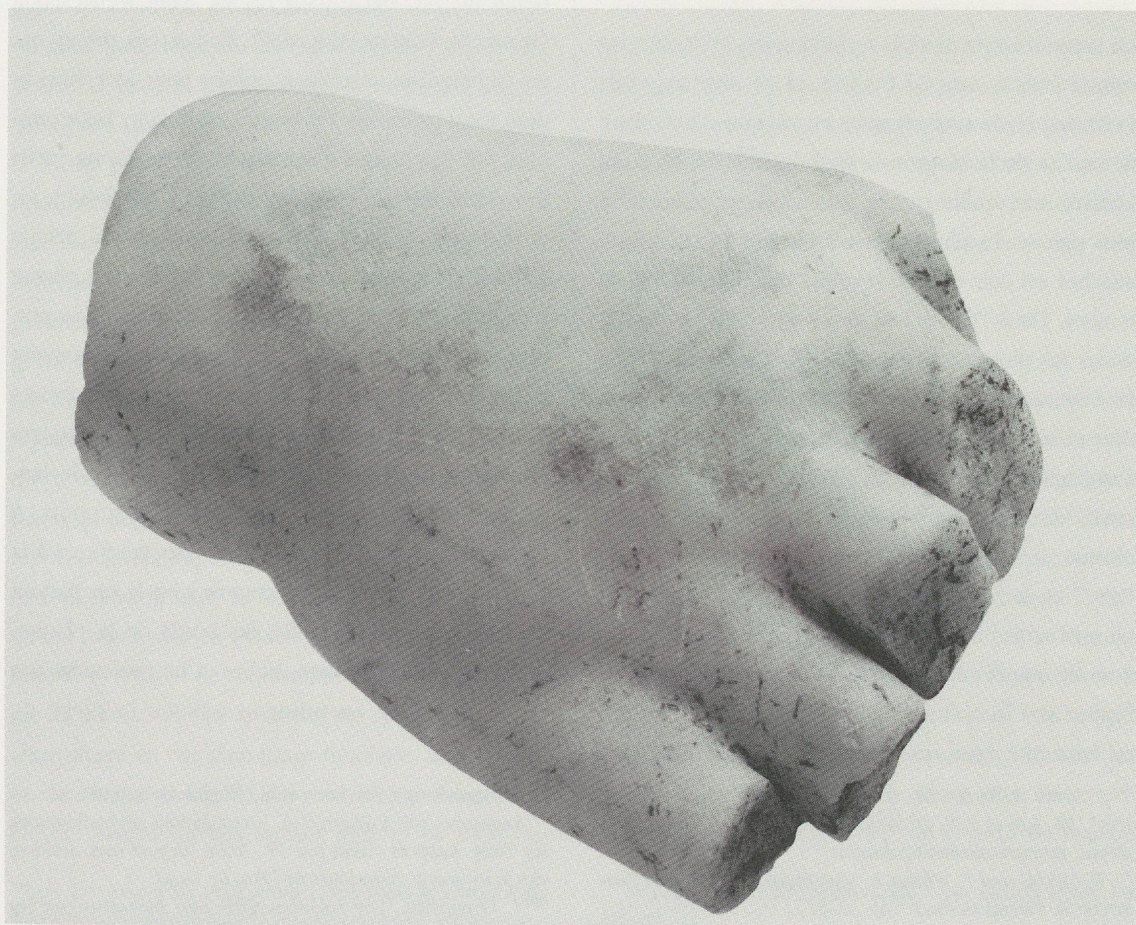


Fig. 59: Main en marbre



**1.5. Un brassard à crans de l'époque bernoise. Etat de la question sur un objet de fonction énigmatique, par Gabriele Keck et Laurent Auberson**

**No ST69/8970-21 (fig. 60)**

*Désignation:* Brassard à crans, à usage funéraire ou médical.

*Matière:* Bronze, cuir, ficelle de lin.

*Description:* Dimensions de la plaque 7,0/6,0 cm. L'objet présente une forme rectangulaire bombée, constituée par deux plaques de tôle de bronze enserrant un morceau de cuir, le tout fixé par des ficelles. La plaque est percée d'une double rangée de fentes dont l'orientation change de l'une à l'autre. Sur la face inférieure sont visibles des extrémités de ficelles de lin, recouvertes d'un matériau organique très fin, difficile à identifier (peut-être un cuir fin). La disposition des fentes montre qu'elles servaient à loger des crochets qui sont, circonstance rare, encore partiellement conservés et étaient autrefois fixés à l'extrémité de courroies partant de chacun des côtés de la plaque.

Ce genre d'objets, dont la technique de fabrication est caractéristique, est peu fréquent et ne provient, dans l'état actuel de nos connaissances, que d'une zone s'étendant de la Moravie au sud de l'Allemagne et au Léman, sans qu'on puisse déceler de concentration plus précise. La plupart de ces plaques métalliques à attaches en cuir ont été révélées par des fouilles de tombes. Dans l'état actuel de la question, les découvertes les plus nombreuses sont localisées en Suisse. L'inventaire complet peut être rapidement dressé. Les sites suivants en ont livré un exemplaire: Liestal (Bâle-Campagne), Saint-Pierre de Porrentruy (Jura)<sup>103</sup>, St. Verena à Risch (Zoug)<sup>104</sup>, St. Peter am Bach (église dominicaine de Schwyz)<sup>105</sup>, ainsi que les églises de Saint-Prex<sup>106</sup> et de Saint-Saphorin. Le cimetière réformé établi sur l'ancien cloître de la cathédrale de Lausanne en a révélé deux<sup>107</sup>. En Allemagne du sud, le cimetière de l'église St. Ulrich et Afra à Augsbourg<sup>108</sup> tient une place éminente avec ses quatorze pièces, découvertes

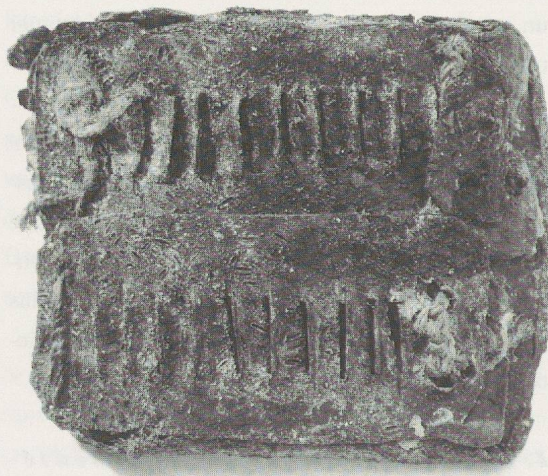


Fig. 60: Brassard à fentes. Echelle 1:1

pour la plupart dans des tombes perturbées. Enfin, six plaques proviennent du caveau funéraire aménagé au début du 17<sup>e</sup> siècle dans l'église Saint-Wenceslas à Opava en Bohême-Moravie<sup>109</sup>. Toutes ces pièces ont en commun les matériaux utilisés pour leur fabrication, à savoir la tôle de bronze et le cuir. Les exemples présentent quelques variations de forme, mais procèdent tous du même principe. A Augsbourg, on peut distinguer deux modes de fabrication: à plaque simple percée de deux rangées de fentes, ou à plaque servant de support à deux languettes métalliques percées de fentes. Ce dernier mode est le plus fréquent en Suisse. Seul l'exemplaire de Porrentruy présente une tôle simple. La trouvaille de Schwyz montre une variante apparemment unique, avec une seule languette percée appliquée sur la plaque-support. A Saint-Saphorin, les languettes n'ont pas été fixées à la plaque au moyen de rivets comme c'est le cas partout ailleurs, mais avec des fils; les bords de la plaque-support sont simplement repliés et ne présentent pas de décor gravé au poinçon comme la pièce de Schwyz.

<sup>103</sup> J. Sarott et W. Stöckli, "L'église de Saint-Pierre à Porrentruy", pp. 126 et 128. La désignation de l'objet comme "médiéval" est naturellement caduque.

<sup>104</sup> W. Stöckli und F. Wadsack, "Zur Baugeschichte der Pfarrkirche St. Verena in Risch", pp. 36-37.

<sup>105</sup> A. Cueni, "Die Bestattungen in der Kirche des Dominikanerinnen-Klosters St. Peter am Bach in Schwyz", pp. 127-133.

<sup>106</sup> P. Eggenberger, Ph. Jaton et al., L'église de Saint-Prex.

<sup>107</sup> Lausanne, rue Vuillermet 6. Investigations archéologiques en 1989. Rapport inédit par Ph. Jaton, déposé aux archives des Monuments historiques de l'Etat de Vaud.

<sup>108</sup> I. Fingerlin: "Die frühneuzeitlichen Bestattungen im Kreuzgang", pp. 502-507.

<sup>109</sup> Référence dans I. Fingerlin, art. cit.



La fonction de ces objets ne peut être appréhendée que par des conjectures. Dans quelques cas nous disposons du moins d'un contexte archéologique suffisant. Les exemplaires de Saint-Prex, Risch et Schwyz ont tous été trouvés fixés sur l'humérus gauche du défunt. Des deux tombes de Lausanne, l'une portait le brassard à droite, l'autre à gauche. A Augsbourg, l'un des brassards a été trouvé *in situ* sous le coude droit d'un individu, mais tous les autres ont été déplacés dans les remblais des inhumations successives. Sur l'échantillon dont nous disposons semble donc se dessiner une tendance en faveur du port au bras gauche. Dans le cas de Schwyz, nous avons le rare privilège de connaître nommément l'individu inhumé, grâce aux indications de la chronique du cloître. Il s'agit de Ludovicus Hahn a Sancta Rosa, originaire de Souabe, dont la biographie nous apprend qu'il exerça une fonction de père confesseur dans le couvent de moniales, où il jouissait d'une grande considération. Son décès à l'âge de 87 ans en 1733 nous fournit un *terminus ante quem* pour la fabrication du brassard de Schwyz. Ce religieux venu de l'Allemagne méridionale a atteint un âge très avancé, mais l'étude anthropologique de l'individu n'a décelé aucune fracture, lésion ou autre pathologie au bras gauche, qui auraient nécessité la fixation d'un brassard à usage médical. A Saint-Prex, Lausanne et Risch, l'objet a été trouvé dans la même position. La répétition de cet emplacement nous permet de dire que ces objets ont été conçus en vue d'une fixation au bras, dont la tôle épouse la courbure. La fixation se faisait au moyen de crochets métalliques terminant des courroies en cuir et s'engageant dans les fentes du support. Les découvertes faites dans notre pays permettent dans tous les cas de rejeter l'interprétation comme élément de ceinture qu'en donnait I. Fingerlin<sup>110</sup>. La question de l'interprétation de ces objets n'a pas trouvé jusqu'à ce jour de réponse satisfaisante. Une tentative d'explication les met en relation avec la médecine populaire<sup>111</sup>, tandis qu'une autre met en évidence la coutume du dépôt funéraire, reliquat de superstition<sup>112</sup>. Il n'est pas possible de dire si les brassards ont été confectionnés exclusivement en vue d'un usage funéraire. La seule certitude est que la totalité des exemplaires connus ont été découverts sur des tombes intactes ou dans des

contextes de cimetières. Si l'on admet qu'il s'agit de dépôts funéraires, il y a lieu d'être surpris par l'utilisation de matériaux solides tels que le bronze et le cuir, et par la présence de décor, sur certaines pièces d'Augsbourg notamment. La qualité de l'assemblage et du système de fixation laisse plutôt penser à un objet conçu en vue d'une utilisation de longue durée et ne se justifie guère pour une destination exclusivement funéraire. La possibilité de régler la pression sur le bras est un argument supplémentaire en faveur d'une utilisation réelle du vivant du porteur. Dans le cas de Saint-Saphorin, on peut même penser à une réparation de fortune, la ficelle remplaçant un élément de cuir défectueux.

La faible densité des trouvailles dans une aire géographique étendue fait penser à un objet réservé à une catégorie restreinte de personnes. Les exemples de Schwyz et d'Augsbourg, par la connaissance de l'individu dans le premier cas et par la situation des tombes dans le cloître baroque dans le second cas, montrent bien la position privilégiée occupée par ces personnes. En terre réformée, les brassards sont également liés à des inhumations intérieures aux églises, sauf dans le cas de Lausanne, où elles proviennent du cimetière qui a succédé au cloître démolí de la cathédrale. Si une relation à l'état ecclésiastique peut être évoquée sur la base de l'exemple de Schwyz, il paraît audacieux d'en tirer une règle générale, ce d'autant plus que les objets ne sont pas limités à une aire confessionnelle.

Le fait que ces brassards aient été portés non seulement du vivant des individus, mais également après la mort leur confère une signification importante, témoin de l'attachement dont ils étaient l'objet. En l'absence d'arguments anthropologiques en faveur d'une fonction thérapeutique, on peut penser que la courroie bien serrée contre le bras devait tenir un objet. I. Fingerlin<sup>113</sup> cite une coutume du 17<sup>e</sup> siècle, selon laquelle on se protégeait de l'indigence en mangeant à moitié un morceau de pain et un morceau de sel, laissant l'autre moitié sous le bras d'un défunt. Mais si les brassards avaient simplement un rapport avec cette coutume, ils auraient présenté un système de fixation

<sup>110</sup> Art. cit. Toutes les indications concernant la chronologie fournies par cette publication restent naturellement valables.

<sup>111</sup> A. Cueni, "Die Bestattungen..."

<sup>112</sup> I. Fingerlin, "Die frühneuzeitlichen Bestattungen im Kreuzgang".

<sup>113</sup> "Die frühneuzeitlichen Bestattungen...", p. 507.



plus fruste. De plus, il ne pourrait s'agir d'une coutume funéraire très répandue et enracinée dans la croyance populaire, à cause de la faible fréquence des découvertes archéologiques. Bien que l'individu de Schwyz soit originaire de l'Allemagne du sud, zone de la plus forte concentration des brassards, la carte de répartition nous empêche de croire à une coutume funéraire régionale. Quant à une fonction thérapeutique, s'inscrivant dans le cadre d'une médecine populaire, elle ne se justifie que si l'on admet le port du brassard du vivant de l'individu. On peut supposer par exemple que les brassards aient servi à protéger le corps du mauvais sort au moyen d'herbes, de racines ou de poudres aux vertus prétendument magiques, de matériaux rendus salutaires par le contact avec des reliques de saints vénérés, ou de tissus imbibés d'huile ou d'eau bénite. Les dix-septième et dix-huitième siècles se signalent précisément par une production innombrable de recettes en tous genres contre la maladie et le mauvais sort<sup>114</sup>. Dans cette interprétation, il est intéressant de noter que le mode d'assemblage des brassards laissait en tout temps la possibilité de renouveler le matériau thérapeutique. Les restes de textiles découverts sur la partie inférieure des pièces de Saint-Saphorin, Schwyz et de quelques exemplaires d'Augsbourg acquièrent ainsi une signification toute particulière, pour autant qu'il ne s'agisse pas simplement de restes du linceul. Comme les brassards étaient laissés aux défunts dans leur tombe, ils doivent avoir possédé, de même que le matériau qu'ils tenaient, une valeur si importante aux yeux des hommes qui les portaient que ceux-ci ne pouvaient imaginer se lancer dans leur dernier voyage sans être muni de cette précieuse amulette. Sur la base de ce qui précède, nous pouvons proposer une datation au 17<sup>e</sup> ou dans la première moitié du 18<sup>e</sup> siècle.

L'interprétation que nous donnons ne prétend pas avoir une valeur définitive, mais seulement fournir un état de la question mettant en évidence les constantes.

<sup>114</sup> A. Dettling, "Aus dem Arzneibuch des Landamanns Michael Schorno von Schwyz". A. Hauser, Was für ein Leben. M. Brauneck, Religiöse Volkskunst.

<sup>115</sup> L'étude sur l'ancien arsenal de Berne se trouve dans l'ouvrage de Paul Hofer, Die Staatsbauten der Stadt Bern, pp. 202-223, en particulier pp. 217-219 pour ses peintures murales qui nous intéressent ici. La date de 1602 est celle de l'achèvement de l'aile dont la façade était ornée de peintures, l'un des groupes montrant les trois Suisses surmontés de cette devise; la date

Elle est susceptible d'être affinée au gré de nouvelles découvertes. Il y a tout lieu de croire qu'en raison du peu d'intérêt souvent manifesté autrefois pour la fouille de tombes d'époque post-médiévale, notre vision de la répartition des brassards est tout à fait partielle, voire même faussée, accordant un poids prépondérant à quelques sites, alors que le facteur déterminant de cette répartition reste peut-être encore l'aléatoire des découvertes archéologiques.

#### **1.6. Un bouton commémoratif en laiton, par Laurent Auberson et Werner Stöckli**

**No ST69/8968-2 (fig. 61)**

*Désignation:* Bouton commémoratif.

*Matériau:* Laiton.

*Dimension:* ø 2.1 cm.

*Description:* Les deux faces sont ornées de bas reliefs. Avers: homme debout avec, dans la main droite, une bouteille, dans la main gauche, un fossoir à deux berles. Le revers porte l'inscription suivante:

ALS DEMUTH WEINT UND HOCHMUTH LACHT  
DA WARD DER SCHWEIZERBUND GEMACHT

Ce bouton unique en son genre, quoique de facture assez récente, mérite une description approfondie. Tout d'abord la devise en belles capitales, qui ne peut guère remonter avant le 19<sup>e</sup> siècle, est intéressante parce qu'elle est la transcription exacte de celle qui ornait la façade de l'ancien arsenal de Berne; ce prototype date peut-être de 1638, mais certainement entre 1602 et 1675<sup>115</sup>. Contrairement au revers, la figure de l'avvers a une allure beaucoup plus locale, puisqu'elle représente un vigneron dans un costume typique dès la Restauration. Le vigneron est muni d'un fossoir à deux berles, outil d'origine très ancienne et courant jusqu'à nos jours. Ces éléments de l'avvers sont naturellement déterminants pour la datation. Si l'on veut les mettre en relation avec l'inscription du revers,

de 1638 est celle d'une mention d'archives (travail du peintre); 1675 voit la première transcription du texte dans un livre (Philipp Andreas Oldenburger, Thesaurus rerum publicarum, Pars tertia, Genève, 1675, p. 859). Cette référence nous a été fournie par M. le Professeur Hans Trümpy de l'Université de Bâle, que nous remercions ici. Notons au passage que la mention du nom de "Suisse" est encore rare à l'intérieur même de la Confédération au début du 17<sup>e</sup> siècle et qu'elle commence en effet à se répandre dès la guerre de Trente Ans.





Fig. 61. Bouton en bronze. Agrandi environ 3 fois.

on peut suggérer que cette association se situe à une époque-clef de l'histoire de la Confédération, où l'on a renforcé par des devises et des fêtes patriotiques des liens confédéraux encore bien fragiles et récemment éprouvés. Deux dates importantes entrent ici en considération, 1815 et 1848; le dessin du costume nous fait plutôt pencher pour la seconde. Même si cette datation n'est pas une certitude, l'objet doit être situé dans un contexte de renouveau de la Confédération.

Quant à la tradition du port des boutons commémoratifs, et patriotiques en particulier, elle paraît remonter à la Révolution française<sup>116</sup>. A ce titre de révolutionnaires ils doivent d'avoir été interdits, ce qui a donné lieu à des incidents. C'est peut-être en souvenir lointain et inconscient de ce caractère clandestin que le bouton de Saint-Saphorin porte sur l'avvers, visible, une figure innocente, tandis que l'inscription restait cachée contre le vêtement. Sur le porteur de ce bouton, nous sommes réduits à des hypothèses. La date exclut la possibilité d'un patricien bernois d'avant 1798; pour un Suisse alémanique de passage, la figure du vigneron serait étonnante. Peut-être faut-il plutôt le voir sur le vêtement d'un Vaudois en contact fréquent

avec la capitale fédérale: ce serait en tout cas un moyen d'expliquer la curieuse association de deux motifs aux connotations si différentes.

<sup>116</sup> Ainsi que le précise Frédéric-César de La Harpe lui-même, cité dans *La Suisse et la Révolution française*, p. 91, no 103. Ce renseignement, ainsi que d'autres indications fort utiles à notre interprétation, nous ont aimablement été transmis par Mme Catherine Kulling, conservatrice des collections d'arts appliqués au Musée historique de Lausanne.



## 2. INVENTAIRE

*Parmi les autres objets découverts, aucun ne nous paraît autoriser des conclusions très importantes, si bien que nous en donnons ci-dessous un inventaire qui ne fournit que la description des objets et une datation sommaire.*

### 2.1. La céramique gallo-romaine, par Marc-André Haldimann (fig. 53)

**No. ST 69/7123.** Bord guilloché de bol Drag. 29b, de bonne facture. La Graufesenque, 50-80 après J.-C.

**No. ST 69/7113.** Bord de cruche à col en entonnoir; pâte beige, dure et lissée. Première moitié du premier siècle après J.-C.

**No ST 69/7099.** Fragment de bol Drag. 37, de production vraisemblablement helvétique; pâte ocre-orange, engobe brun-rouge usé; amorce d'un décor d'oves. Deuxième siècle après J.-C.

**No ST 69/7103.** Bord de bol Drack 21; pâte beige, tendre; engobe disparu. Premier siècle après J.-C.

**No ST 69/7101-3.** Deux fragments de panse de cruche, céramique commune claire. Non datable.

**No ST 69/7111-1.** Peson en terre cuite (pour filet de pêche ?)

**No ST 69/7111-2.** Identique au précédent, mais un peu plus mince.

**No ST 69/7108-1.** Fragment de panse d'une écuelle ou d'une jatte; pâte claire, beige, lissée, fine; surface interne polie; abondant dégraissant micacé. Non datable.

**No ST 69/7101-1.** Fond de cruche à pied annulaire; pâte ocre pâle, lissée. Datation imprécise (trois premiers siècles de notre ère).

**No ST 69/7101-2.** Fragment de pied de cruche; pâte beige, tendre; traces d'engobe rouge sur la surface extérieure. Non datable.

**No ST 69/7115.** Panse de pot côtlé à paroi épaisse; pâte gris clair, rugueuse; abondant dégraissant quartzueux; surface externe lissée et recouverte d'un engobe noir. 2e siècle après J.-C.

**No ST 69/7112.** Panse de céramique à revêtement argileux, de forme fermée; pâte saumon, dure, engobe orange satiné. 150-250 après J.-C.

**No ST 69/7106-1.** Panse de céramique à revêtement argileux, de forme fermée; pâte beige, dure, engobe brun foncé. 150-250 après J.-C.

**No ST 69/7105-1.** Fragment de panse de gobelet à revêtement argileux; pâte beige, engobe brun-rouge brillant; décor guilloché et cannelures sur la surface externe. 3e siècle après J.-C.

**No ST 69/7105-2.** Fragment caréné de tasse; pâte beige, dure, dégraissant blanc; surfaces lissées avec abondant dégraissant micacé. Datation imprécise, 3e - 4e siècle après J.-C.

**No ST 69/7131-6.** Fond de cruche à pied annulaire; pâte ocre-beige, dure. Non datable.

**No ST 69/7107-1.** Fragment de panse de cruche; pâte blanc-beige, dure. Non datable.

**No ST 69/7109.** Fragment de fond d'écuelle (?); pâte ocre clair, rugueuse, dégraissant légèrement quartzueux; traces de lissage sur la surface interne. Non datable.

**No ST 69/7100-1.** Fragment de panse de cruche à engobe externe orange; pâte beige, dure. Non datable.

**No ST 69/7100-2.** Deux fragments de panse de céramique commune claire. Non datable.

**No ST 69/7132-4.** Fragment de panse de cruche; pâte beige, dure, lissée à l'extérieur. Non datable.

**No ST 69/7132-2.** Fragment de panse de pot; pâte beige, rugueuse, dégraissant partiellement micacé. Non datable.

**No ST 69/7132-5.** Fragment de panse de cruche; pâte beige, lissée à l'extérieur. Non datable.

**No ST 69/7126.** Fragment de panse d'une forme indéterminable; pâte ocre, surface extérieure vraisemblablement enduite d'un engobe orange. Non datable.

**No ST 69/7114.** Fragment de panse de cruche; pâte beige, surface extérieure lissée. Non datable.

**No ST 69/7107-2.** Fragment de panse de cruche; pâte beige, lissée. Non datable.

**No ST 69/7110.** Fragment de panse de cruche; pâte beige, lissée à l'extérieur. Non datable.

**No ST 69/7107-3.** Fragment de panse, éventuellement d'amphore ou de mortier; pâte beige, rugueuse, gros dégraissant. Non datable.

**No ST 69/7116.** Deux fragments d'anse d'amphore bifide (éventuellement Gauloise 4); pâte beige, dure, en partie desquamée. Datation incertaine, 1er - 4e siècle après J.-C.

**No ST 69/7104.** Fragment de cruche; pâte beige, alcaline. Non datable.

**No ST 69/7106-3.** Fragment de panse de cruche; pâte beige, dure, lissée. Non datable.

**No ST 69/7106-4.** Fragment de marmite ou d'amphore; pâte beige, grossière, rugueuse. Non datable.

**No ST 69/7106-2.** Fragment de bord, éventuellement d'un couvercle; pâte beige, tendre; traces d'engobe rouge sur la surface extérieure. Non datable.

**No ST 69/7106-5.** Fragment de pot ou de cruche; pâte beige-ocre; engobe blanc sur la surface extérieure. Non datable.

**No ST 69/7132-3.** Fragment de cruche; pâte beige, lissée. Non datable.

**No ST 69/7108-2.** Bord d'écuelle; pâte gris-beige; surface extérieure lissée, surface intérieure recouverte d'un engobe rouge pompéien; abondant dégraissant quartzueux. 20-30 après J.-C.

**No ST 69/7117-1.** Deux fragments de panse de céramique commune grise; surface extérieure enduite d'un engobe gris foncé. Non datable.

**No ST 69/7117.** Bord de pot à col cintré; pâte grise, dure, engobe externe gris foncé. Datation incertaine: dès le premier siècle après J.-C.

**No ST 69/7117-2.** Fragment de panse de pot à col cintré; pâte grise, fine, dure. Non datable précisément.

**No ST 69/7117-3.** Fragment de panse de pot à col cintré; pâte grise, tendre, assez grossière. Non datable.

**No ST 69/7131.** Fond d'amphore, de forme Pélichet 46 ou Haltern 69; pâte verdâtre, rugueuse. Premier siècle de notre ère.

**No ST 69/7124.** Fragment de panse de céramique à revêtement argileux; engobe orange-brun, satiné; décor guilloché. 150-300 après J.-C.

**No ST 69/7128.** Fragment de panse de céramique à revêtement argileux; pâte beige, dure; engobe ocre-brun, brillant; décor à la barbotine et cannelures. 150-250 après J.-C.

**No ST 69/7130.** Fragment de panse de gobelet en céramique à revêtement argileux; pâte orangée, dure; engobe orangé, brillant; décor guilloché. Non datable.



**No ST 69/7129.** Fragment de panse en terre sigillée lisse (forme Drag. 35 ?). Non datable précisément.

**No ST 69/7127.** Fragment de panse de gobelet en céramique à revêtement argileux; pâte beige, tendre; engobe brun-ocre, satiné; décor guilloché. Non datable.

**No ST 69/7131-1.** Fragment de panse de gobelet en céramique à revêtement argileux; pâte beige, dure; engobe orange-brun-violet, brillant, adhérent. 150-250 après J.-C.

**No ST 69/7131-2.** Bord de gobelet; pâte beige, dure; engobe saumon violet, irrégulièrement appliqué. Datation imprécise: dès 150 après J.-C.

**No ST 69/7131-3.** Fragment de fond de céramique à revêtement argileux; pâte beige, dure; engobe saumon-violet, irrégulièrement appliqué; cannelure à l'extérieur. Ressemble beaucoup au no ST 69/7131-2 et pourrait éventuellement provenir de la même pièce.

**No ST 69/7131-4.** Fragment de panse de gobelet à décor à la barbotine; pâte beige, dure; engobe brun-rouge, luisant. 150-250 après J.-C.

**No ST 69/7131-8.** Dix fragments d'un gobelet en céramique à revêtement argileux, de fabrication rhénane (de Trèves ?); pâte ocre foncé, dure; engobe noir brillant; sur la panse: guillochis et décorations à la peinture blanche; inscription peinte en blanc sur la panse: A E . 200-300 après J.-C.

**No ST 69/7131-7.** Bord d'écuelle; pâte saumon, rugueuse, lissée à l'intérieur; gros dégraisant. Non datable.

**No ST 69/7131-5.** Fond d'écuelle; pâte ocre dure, lissée; engobe micacé sur la surface interne. Non datable.

**No ST 69/7132-1.** Fragment de *tubulus*, brique creuse pour le chauffage ? stries sur la face. Non datable

**No ST 69/7131.** Fragment de jatte-tonneau; pâte grise; engobe gris-noir, brillant, partiellement disparu; cannelures sur la surface extérieure. Premier siècle de notre ère.

**No ST 69/7125.** Six éclats de céramique à revêtement argileux; pâte beige dure; engobe brun satiné à l'extérieur, orange à l'intérieur; décor végétal à la barbotine. 150-250 après J.-C.

Sans no. Huit éclats de panses de céramique commune claire. Non datable.



## 2.2. Les verres gallo-romains, par Françoise Bonnet

### No ST69/7120 (fig. 54)

*Désignation:* Gobeletterie. Bol côtlé de la forme Isings 3b.

*Matière:* Verre bleu-vert naturel; surface fortement dégradée par l'irisation.

*Description:* Fragment de bord, comportant une côte oblique et le début assez rapproché d'une seconde côte.

*Dimensions:*  $\varnothing$  du bord environ 17 cm.

*Datation:* seconde moitié du premier siècle après J.-C.

*Références:* C. Isings, *Roman glass from dated sites*. L. Berger, *Römische Gläser aus Vindonissa*.

### No ST69/7118 (fig. 54)

*Désignation:* Gobeletterie. Anse provenant d'une forme indéterminée (flacon ou récipients de formes variées).

*Matière:* Verre bleu outremer; bonne conservation.

*Description:* Fragment d'anse à deux rubans se terminant en deux longues bandes sur l'épaule horizontale du récipient.

*Dimensions:* épaisseur de la panse 0.7 cm.

*Datation:* premier siècle après J.-C.; sa couleur est fréquente parmi les verres soufflés de cette époque.

### No ST69/7123-2

*Désignation:* Gobeletterie. Récipient à panse arrondie (flacon ou balsamaire; éventuellement d'un aryballe).

*Matière:* Verre bleu-vert naturel, comportant beaucoup de bulles et d'impuretés; surface fortement dégradée par l'irisation.

*Description:* Fragment de fond légèrement rentrant.

*Dimensions:* 2 x 4 cm, épaisseur de la panse 0.3 cm.

*Datation:* romaine ?

### No ST69/7121

*Désignation:* Gobeletterie. Récipient à panse arrondie (flacon ou balsamaire; éventuellement d'un aryballe).

*Matière:* Verre bleu-vert naturel.

*Description:* Fragment de panse convexe, de même qualité que le no ST69/7123-2.

*Dimensions:* -

*Datation:* romaine ?

### No ST69/7069

*Désignation:* Gobeletterie. Bouteille de section carrée ?

*Matière:* Verre bleu-vert naturel, transparent.

*Description:* Fragment plat.

*Dimensions:* 2.5 x 3 cm, épais. 0.25 cm.

*Datation:* romaine ?



### 2.3. Les trouvailles médiévales et modernes, par Gabriele Keck, Françoise Bonnet et Werner Stöckli

#### — Céramique de construction —

##### No ST69/8971-1

*Désignation:* Brique.

*Matière:* Céramique, pâte rouge.

*Description:* Brique entière avec surface intérieure et bords sablés. La surface extérieure est lissée avec des stries parallèles, tracées avec les doigts, celles des bords se terminent en accolade.

*Dimensions:* longueur 23,8, largeur 10,2, épaisseur 4,3 cm.

*Datation:* Post-médiéval (17e/18e siècle).

*Références:* Des accolades comme élément de décoration de la surface extérieure se retrouvent aussi sur les tuiles plates post-médiévales. Grote, "L'analyse...", fig. 4, 5 et 15 et p. 34.

##### No ST69/8971-2

*Désignation:* Brique.

*Matière:* Céramique, pâte rouge.

*Description:* Fragment avec surface intérieure et bords sablés, la surface extérieure a été lissée soigneusement avec un outil (planche ?).

*Dimensions:* largeur 8,7, épaisseur 4,3 cm.

*Datation:* 15e/16e siècle.

*Références:* Voir l'étude des briques à Constance et à St. Urban LU: cette étude a mis en évidence des largeurs de briques très variables. Goll-Gassmann. "Projekt Konstanz", p. 54-55.

##### No ST69/8971-3

*Désignation:* Carreau de sol.

*Matière:* Céramique, pâte rouge.

*Description:* Carreau entier avec surface intérieure sablée et surface extérieure lissée à l'origine.

*Dimensions:* longueur 17, largeur 17, épaisseur 3,5 cm.

*Datation:* 16e/17e siècle (?).

##### No ST69/8971-4

*Désignation:* Carreau de sol.

*Matière:* Céramique, pâte rouge foncé.

*Description:* Carreau entier avec surface intérieure et bords sablés, la surface extérieure est lissée soigneusement, le long des bords a été tracée avec un outil une strie peu profonde et de largeur irrégulière.

*Dimensions:* longueur 17, largeur 17, épaisseur 3,8 cm.

*Datation:* 16e/17e siècle (?).

##### No ST69/8971-5

*Désignation:* Tuile plate à découpe indéterminée.

*Matière:* Céramique, pâte rouge orange.

*Description:* Fragment de la partie supérieure avec le talon. La surface intérieure est lissée avec une planche, la surface extérieure est érodée. Le talon est large et pointu en forme de pignon.

*Dimensions:* épaisseur 2,3 cm.

*Datation:* Post-médiéval.

##### No ST69/7108-3

*Désignation:* Tuile plate du type tegula (?).

*Matière:* Céramique, pâte rouge.

*Description:* Petit fragment de bord à rebord saillant et à arête adoucie.

*Dimensions:* épaisseur du bord 1,4 cm.

*Datation:* Haut Moyen Age.

*Références:* Une tuile comparable par la forme du rebord saillant a été trouvée à Zürich; elle est datée avant le milieu du 7e siècle. Goll, "Kleine Ziegel-Geschichte", p. 46-48, avec ill.

##### No ST69/7135-1

*Désignation:* Tuile plate.

*Matière:* Céramique, pâte rouge.

*Description:* Petit fragment avec surface intérieure sablée et rainurée

et surface extérieure lissée soigneusement.

*Dimensions:* épaisseur 1,7 cm.

*Datation:* Moyen Age (peut provenir d'une tuile plate du type tegula du haut Moyen Age aussi bien que d'une tuile plate du bas Moyen Age).

##### No ST69/7135-2

*Désignation:* Tuile plate du type tegula.

*Matière:* Céramique, pâte rouge.

*Description:* Fragment de bord à rebord saillant. La surface intérieure est pourvue de petites stries disposées en croix, la surface extérieure est sablée.

*Dimensions:* épaisseur du bord 1,4, épaisseur de la surface plate 1,2 cm.

*Datation:* Haut Moyen Age.

*Références:* Goll, *Kleine Ziegel-Geschichte*, p. 46-47, avec ill; cf. ST69/7108-3.

##### No ST69/7087

*Désignation:* 2 tuiles plates (du type tegula ?).

*Matière:* Céramique, pâte rouge.

*Description:* Deux fragments, dont un à surface lissée soigneusement et l'autre présentant une surface sablée (les autres surfaces ne sont plus conservées).

*Datation:* Médiéval (haut Moyen Age ?).

#### — Céramique de poêle —

##### No ST69/8971-6

*Désignation:* Carreau de poêle plat.

*Matière:* Céramique, pâte rouge, vernis vert sur engobe blanc.

*Description:* Fragment d'angle d'un carreau de poêle plat composé d'un corps d'ancrage tourné et d'un corps principal mouluré avec un cadre à cavet et baguette. Cet élément est formé d'un cordon torsadé longeant le bord du cavet. Un deuxième cordon torsadé encadre un motif central en forme de médaillon. L'écoinçon entre les cordons est orné d'un décor en relief qui n'est plus lisible.

*Datation:* Fin 15e/début 16e siècle.

*Références:* Pour le type du carreau cf. Minne, *La Céramique de poêle*, p. 293-294, cat. 221; Ce type de carreau avec un cadre à cavet et un cordon lisse ou spiralé autour d'un médaillon était très répandu en Suisse. Heiligmann-Huber, *Valangin*, p. 58-62, cat. 49.

##### No ST69/8971-7

*Désignation:* Carreau de poêle plat.

*Matière:* Céramique, pâte rouge, vernis vert sur engobe blanc.

*Description:* Fragment de la partie inférieure gauche d'un carreau de poêle composé d'un corps d'ancrage tourné et d'un corps principal mouluré avec un décor architectural sans cadre. Le décor symétrique est constitué par deux arcs en accolade entrelacés. Dans les quatre champs ainsi formés s'inscrivent des motifs dont un seul est lisible, à gauche, et présente un gâble avec des crosses stylisées et un fleuron. Au centre de la catelle, l'intersection des arcs forme un losange qui a été décoré d'une fleur dont les quatre feuilles se développent en flammes, selon les principes de l'ornementation gothique tardive.

*Datation:* Fin 15e/début 16e siècle (éléments architecturaux du bas Moyen Age: arc en accolade, feuillage flamboyant).

*Références:* Pour la composition cf. les carreaux appelés "carreaux au sablier" dans Minne, *La Céramique de poêle*, p. 121-122 127.

##### No ST69/8971-8

*Désignation:* Carreau de poêle plat ajouré (?).

*Matière:* Céramique, pâte rouge, vernis vert olive sans engobe.

*Description:* Petit fragment avec décor en relief. La détermination comme carreau de poêle composé d'un corps d'ancrage et d'un corps principal mouluré et ajouré n'est pas assurée. La surface intérieure montre des traces de doigts qui pourraient provenir de la fabrication (distribution de l'argile dans le moule). Le fait que seule la surface extérieure soit exécutée en relief est un argument en défaveur d'une interprétation comme anse de récipient.

*Datation:* Fin 14e/première moitié 15e siècle.



**No ST69/8971-9**

Désignation: Carreau de poêle.

Matière: Céramique, pâte rouge, vernis vert sur engobe blanc.

Description: Petit fragment d'un carreau plat avec corps principal mouluré en relief: motif floral en forme de volute (fleur, crosse ?).

Datation: 2ème moitié 15e/première moitié 16e siècle.

**No ST69/7132-6**

Désignation: Carreau de poêle.

Matière: Céramique, pâte rouge.

Description: Fragment de corps d'ancrage avec concrétions noires (fumées) et traces de chaux à l'intérieur.

Datation: Bas Moyen Age/post-médiéval

---

**Céramique utilitaire non vernissée**

---

**No ST69/8970-1 (fig. 62)**

Désignation: Pot.

Matière: Céramique, pâte grise.

Description: Fragment de bord d'un pot à col droit et lèvre horizontale.

Dimensions: ø 23 cm.

Datation: 13e/14e siècle.

Références: Schneider *et al.*, *Der Münsterhof in Zürich*, p. 297, pl. 52, no 13 (avec un col moins haut).

**No ST69/8970-2 (fig. 62)**

Désignation: Pot.

Matière: Céramique, pâte grise.

Description: Fragment de bord à lèvre déversée en entonnoir, épaissie, col haut et large épaulement. Marques de tournage sur la face extérieure.

Dimensions: ø 11 cm.

Datation: 12e/13e siècle.

Références: Schneider *et al.*, *Münsterhof in Zürich*, p. 285, pl. 8, no 7.

**No ST69/8970-3**

Désignation: Pot.

Matière: Céramique, pâte grise.

Description: Fragment de panse avec des marques de tournage sur la face extérieure.

Dimensions: épaisseur 0.6 cm.

Datation: 13e siècle.

**No ST69/8970-4 (fig. 62)**

Désignation: Pot.

Matière: Céramique, pâte grise.

Description: Fragment de bord à lèvre déversée droite.

Dimensions: ø 11 cm.

Datation: 12e/13e siècle.

Références: Schneider, *Alt-Regensberg*, p. 105, no B 68.

**No ST69/8970-5**

Désignation: Pot.

Matière: Céramique, pâte grise.

Description: Fragment de panse.

Datation: 13e siècle.

**No ST69/8970-6 et -7**

Désignation: Couvercle.

Matière: Céramique, pâte grise.

Description: Fragment de bord d'un couvercle plat avec des marques de tournage concentriques, au bord légèrement surélevé. La surface inférieure est entaillée d'une encoche circulaire pour la fixation sur le pot.

Dimensions: ø 15 cm.

Datation: 13e siècle.

Références: J. Schneider *et al.*, *Der Münsterhof in Zürich*, p. 290, pl. 30, no 3.

**No ST69/8970-8**

Désignation: Pot.

Matière: Céramique, pâte rouge-brun.

Description: Fragment de panse.

Dimensions: ø 11 cm.

Datation: 13e siècle.

**No ST69/8970-9**

Désignation: Pot.

Matière: Céramique, pâte rouge-brun.

Description: Fragment de fond.

Dimensions: ø 11 cm.

Datation: 13e siècle.

Références: J. Schneider *et al.*, *Der Münsterhof in Zürich*, p. 293, pl. 41, no 14.

**No ST69/8970-10**

Désignation: Tenon de couvercle.

Matière: Céramique, pâte rouge.

Description: De forme circulaire avec cavet et bord plat terminé par un petit boudin.

Dimensions: ø 3.5 cm.

Datation: 13e/14e siècle.

Références: Meyer, *Alt-Warburg*, p. 51, no B 106.

**No ST69/8970-11**

Désignation: Tenon de couvercle.

Matière: Céramique, pâte rouge, engobe blanc (?).

Description: De forme circulaire, conique, coupé horizontal.

Dimensions: ø 5 cm.

Datation: 14e/15e siècle.

Références: Meyer, *Alt-Warburg*, p. 51, no B 107.

**No ST69/8970-20**

Désignation: Instrument de jeux. Deux billes.

Matière: Céramique, pâte rouge.

Description: Billes de forme circulaire, dont une avec surface lissée et polie. Les billes constituent une production accessoire des ateliers céramiques. On en connaît à Göttingen dès le 13e siècle et dans des exécutions les plus diverses. Non seulement les enfants, mais également les adultes s'adonnaient à ce jeu. Les cimetières servaient souvent de place de jeu, ainsi qu'en témoigne l'interdiction de jouer aux billes dans le cimetière, prononcée par le Conseil de la ville de Berne en 1559 et en 1560.

Dimensions: ø 1.4 cm.

Datation: Bas Moyen Age/post-médiéval.

Références: Schütte, "Spielen und Spielzeug", p. 201-203; *Vivre au Moyen Age*, p. 446, cat. 3.104 ("16e siècle") et p. 479, cat. 4.46 ("16e à début 18e siècle"); Zehnder, *Volkskundliches*, p. 331-332, 13.3, note 7.

**No ST69/322-1**

Désignation: Pipe.

Matière: Céramique, pâte blanche, moulée.

Description: Fragment de tuyau sans décor, cassé à la naissance du fourneau.

Dimensions: ø 0.7 cm.

Datation: 17e/18e siècle.

Références: Schwien, "Pipes en terre", p. 101-102 et p. 365-367, cat. 1.109 et 1.110.

---

**Céramique utilitaire vernissée**

---

**No ST69/8970-12 (fig. 62)**

Désignation: Bol.

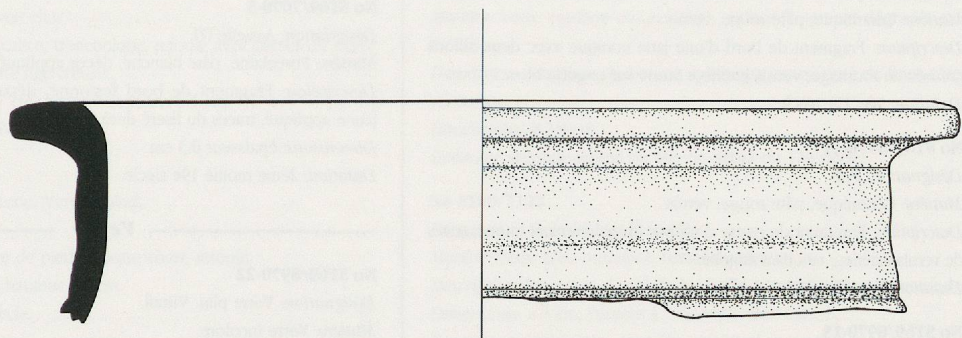
Matière: Céramique, pâte rouge, vernis.

Description: Fragment de bord marqué de deux sillons sur la face extérieure. La face extérieure était à l'origine vernissée (traces d'engobe), l'intérieur présente un vernis jaune sur engobe blanc.

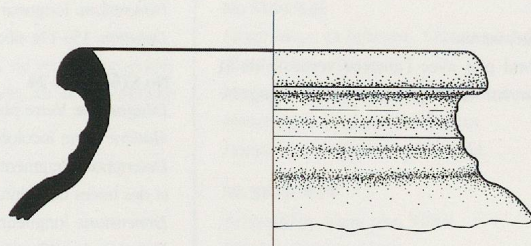
Dimensions: ø 14 cm.

Datation: 15e/16e siècle.

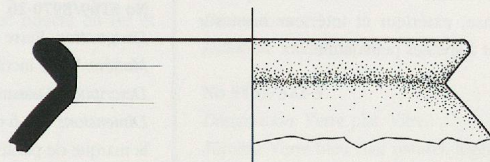




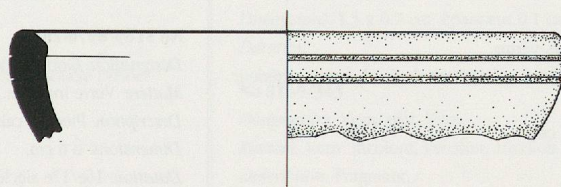
ST 69 / 8970 - 1



ST 69 / 8970 - 2



ST 69 / 8970 - 4



ST 69 / 8970 - 12

Fig. 62: Céramique médiévale. Echelle 1:2



**No ST69/8970-13**

*Désignation:* Jatte.

*Matière:* Céramique, pâte rouge, vernis.

*Description:* Fragment de bord d'une jatte conique avec deux sillons creusés au tournage, vernis intérieur jaune sur engobe blanc.

*Datation:* 16e/17e siècle.

**No ST69/8970-14**

*Désignation:* Pot.

*Matière:* Céramique, pâte rouge, vernis.

*Description:* Fragment de panse d'un pot irrégulièrement tourné, restes de vernis extérieur vert sans engobe.

*Datation:* 14e/15e siècle.

**No ST69/8970-15**

*Désignation:* Jatte.

*Matière:* Céramique, pâte rouge, vernis.

*Description:* Fragment de panse, vernis intérieur vert foncé sur engobe blanc, décor (floral ?) peint vert clair.

*Dimensions:* épaisseur 0.6 cm.

*Datation:* 16e/17e siècle.

**No ST69/8970-16**

*Désignation:* Jatte.

*Matière:* Céramique, pâte rouge, vernis.

*Description:* Fragment de fond plat avec l'amorce verticale de la panse, vernis vert intérieur sur une épaisse couche d'engobe blanc.

*Datation:* 16e/17e siècle.

**No ST69/7132-7**

*Désignation:* Jatte.

*Matière:* Céramique, pâte rouge.

*Description:* Fragment de bord à cavet, vernis extérieur et intérieur noir.

*Dimensions:* ø 18 cm.

*Datation:* 17e siècle.

**No ST69/8970-17**

*Désignation:* Pot.

*Matière:* Céramique, pâte rouge, vernis.

*Description:* Fragment de panse, extérieur et intérieur brun sur engobe blanc, à l'extérieur décor à spirales peint jaune.

*Dimensions:* épaisseur 0.6 cm.

*Datation:* 18e siècle.

**No ST69/8970-18**

*Désignation:* Forme indéterminée.

*Matière:* Céramique, pâte rouge, vernis.

*Description:* Fragment de panse, vernis moucheté brun sur beige, sur engobe blanc à l'intérieur, beige-jaune à l'extérieur.

*Dimensions:* épaisseur 0.7 cm.

*Datation:* 19e siècle.

**No ST69/7081-1**

*Désignation:* Jatte ou bol.

*Matière:* Faïence, pâte crème, vernis.

*Description:* Fragment de panse et fragment de fond, vernis extérieur et intérieur transparent.

*Dimensions:* épaisseur 0.35 cm.

*Datation:* 19e siècle.

**No ST69/7078-2**

*Désignation:* Récipient de forme indéterminée.

*Matière:* Faïence, pâte crème, vernis.

*Description:* Fragment de panse convexe, vernis extérieur et intérieur transparent.

*Dimensions:* épaisseur 0.3 cm.

*Datation:* 19e siècle.

---

**Porcelaine**

---

**No ST69/7078-3**

*Désignation:* Assiette (?).

*Matière:* Porcelaine, pâte blanche, décor appliqué.

*Description:* Fragment de bord festonné, décor floral en rouge et jaune appliqué, traces du liseré doré.

*Dimensions:* épaisseur 0.3 cm.

*Datation:* 2ème moitié 19e siècle.

---

**Verre**

---

**No ST69/8970-22**

*Désignation:* Verre plat. Vitrail.

*Matière:* Verre incolore.

*Description:* Pièce complète, découpée en forme de flamme.

*Dimensions:* longueur 12.5 cm, largeur 5 cm, épaisseur 0.25 cm.

*Datation:* 15e-17e siècle.

**No ST69/8970-23**

*Désignation:* Verre plat. Vitrail.

*Matière:* Verre incolore verdâtre.

*Description:* Fragment taillé d'une forme géométrique.

*Dimensions:* longueur 7.3 cm, largeur 4.6 cm, épaisseur 0.2 cm.

*Datation:* 15e-17e siècle.

**No ST69/8970-24**

*Désignation:* Verre plat. Vitrail.

*Matière:* Verre incolore.

*Description:* Fragment d'une pièce rectangulaire avec des bords taillés et des traces de peinture noire, brune et grise, hachurée.

*Dimensions:* longueur 2.2 cm.

*Datation:* 16e/17e siècle.

**No ST69/8970-25**

*Désignation:* Verre plat. Vitrail.

*Matière:* Verre incolore.

*Description:* Fragment portant des traces de peinture noire et brune.

*Dimensions:* 3.5 x 1.8 cm, épaisseur 0.2 cm.

*Datation:* 16e/17e siècle.

**No ST69/8970-26**

*Désignation:* Verre plat. Verre de fenêtre en "cul de bouteille".

*Matière:* Verre incolore.

*Description:* Cassure du pontil au centre.

*Dimensions:* 5 x 6 cm, épaisseur 0.05 à 0.1 cm, ø de la marque de pontil 0.8 cm.

*Datation:* 16e/17e siècle.

**No ST69/8970-27**

*Désignation:* Gobeletterie. Calice.

*Matière:* Verre bleu clair.

*Description:* Pied de calice, tronconique, refoulé.

*Dimensions:* ø 7 cm.

*Datation:* 16e/17e siècle.

**No ST69/8970-28**

*Désignation:* Gobeletterie. Calice.

*Matière:* Verre incolore.

*Description:* Pied de calice, tronconique, refoulé.

*Dimensions:* ø 6 cm.

*Datation:* 16e/17e siècle.

**No ST69/8970-29**

*Désignation:* Gobeletterie. Calice.

*Matière:* Verre incolore.

*Description:* Pied de calice, tronconique, refoulé.

*Dimensions:* -

*Datation:* 16e/17e siècle.



**No ST69/8970-30**

*Désignation:* Gobeletterie. Calice.

*Matière:* Verre bleu-vert clair.

*Description:* Pied de calice, tronconique, refoulé avec départ du calice. Entre deux, une courte tige creuse.

*Dimensions:* ø pied 7 cm, hauteur conservée 5 cm.

*Datation:* 15e/16e siècle.

**No ST69/8970-31**

*Désignation:* Gobeletterie. Verre à pied.

*Matière:* Verre.

*Description:* Fragment de pied conique court, refoulé.

*Dimensions:* ø 6 cm, hauteur 1.3 cm.

*Datation:* 15e/16e siècle.

**No ST69/8970-32**

*Désignation:* Gobeletterie. Lampe conique.

*Matière:* Verre vert.

*Description:* Fragment de fond apode.

*Dimensions:* ø près du fond 1.8 cm, hauteur conservée 3.5 cm.

*Datation:* indéterminée.

**No ST69/8968-1**

*Désignation:* Bijouterie. Perle.

*Matière:* Verre, travaillé en état mou.

*Description:* Objet constitué de cinq segments, de section circulaire, formant un objet rond (fleur ?), hauteur variée, au centre perforé d'un trou.

*Dimensions:* ø 1.7 cm, hauteur 0.9 cm.

*Datation:* post-médiéval (19e siècle ?).

**No ST69/8968-36**

*Désignation:* Bijouterie. Deux perles.

*Matière:* Verre bleu outremer translucide.

*Description:* Perles de formes sphériques sur fils de fer.

*Dimensions:* ø 0.55 cm.

*Datation:* Moyen Age tardif.

**No ST69/8968-37**

*Désignation:* Vêtement. Dix-neuf boutons.

*Matière:* Verre noir ou jais.

*Description:* Boutons de formes sphériques, avec boucle en fer et quelques restes de cordonnet.

*Dimensions:* ø 0.7 à 1 cm.

*Datation:* 18e/19e siècle.

**No ST69/8969-3**

*Désignation:* Vêtement. Bouton.

*Matière:* Verre noir ou jais.

*Description:* Bouton hexagonal, facetté, percé de deux trous parallèles.

*Dimensions:* ø 1.3 cm, hauteur 0.6 cm.

*Datation:* 18e/19e siècle.

**No ST69/8969-4**

*Désignation:* Vêtement. Bouton.

*Matière:* Verre noire ou jais.

*Description:* Bouton rond et plat, tranche facettée. Boucle brisée.

*Dimensions:* ø 1.4 cm.

*Datation:* 18e/19e siècle.

**No ST69/7119 (fig. 54)**

*Désignation:* Gobeletterie. Verre vénitien ou "façon de Venise". Verre à pied.

*Matière:* Verre incolore, à l'origine transparent, mais recouvert d'une épaisse couche noirâtre d'irisation.

*Description:* Jambe de verre à pied, en balustre, creuse, ornée en relief de deux têtes de lion, deux guirlandes et deux rangs de palmettes.

*Dimensions:* hauteur 4.7 cm, ø max. 2.7 cm.

*Datation:* Fin 16e ou début 17e siècle.

*Référence:* A travers le verre, 416, no 20.

**No ST69/7123-3**

*Désignation:* Gobeletterie. Verre à boule.

*Matière:* Verre verdâtre naturel clair; surface fortement dégradée par l'irisation.

*Description:* Fragment du bouton sphérique creux, orné de fines côtes verticales.

*Dimensions:* ø 2.8 cm.

*Datation:* seconde moitié du 16e ou début du 17e siècle.

**No ST69/7122**

*Désignation:* Gobeletterie. Bouteille.

*Matière:* Verre bleu outremer; bonne conservation.

*Description:* Fragment de col de bouteille à bord évasé et lèvre ronde.

*Dimensions:* ø 3 cm, hauteur 1.7 cm, épaisseur 0.2 cm.

*Datation:* indéterminée, peut être médiéval ou moderne.

**No ST69/7132-9**

*Désignation:* Verre plat. Vitre en "cul de bouteille".

*Matière:* Verre incolore.

*Description:* Fragment du bord ourlé.

*Dimensions:* ø 7-8 cm, épaisseur 0.17 cm.

*Datation:* 16e-17e siècle.

**No ST69/324**

*Désignation:* Gobeletterie. Verre à pied du type "façon de Venise".

*Matière:* Verre incolore.

*Description:* Fragment de jambe, ornée d'un fil de verre ouvragé.

*Dimensions:* 1 x 1 cm, 6 x 0.5 cm.

*Datation:* 16e siècle ou plus tardif.

**No ST69/7079**

*Désignation:* Verre plat. Vitrail.

*Matière:* Verre incolore.

*Description:* Fragment portant des traces de peinture brune et brun noir.

*Dimensions:* -

*Datation:* 16e-17e siècle.

**No ST69/333**

*Désignation:* Gobeletterie. Calice.

*Matière:* Verre bleu clair.

*Description:* Fragment de bord évasé et lèvre arrondie au feu.

*Dimensions:* -

*Datation:* indéterminée.

**No ST69/322-3**

*Désignation:* Verre plat. Vitre.

*Matière:* Verre bleu clair naturel, légèrement irisé.

*Description:* Fragment.

*Dimensions:* 2.5 x 2.5 cm, épaisseur 0.1 cm.

*Datation:* époque moderne.

**No ST69/341**

*Désignation:* Verre plat. Vitre.

*Matière:* Verre incolore, irisation noire.

*Description:* Fragment.

*Dimensions:* 1.5 x 0.7 cm, épaisseur 0.1 cm.

*Datation:* -

**No ST69/343**

*Désignation:* Verre plat. Vitre.

*Matière:* Verre incolore, verdâtre, irisation noire opaque.

*Description:* Fragment.

*Dimensions:* 1.2 x 1 cm, épaisseur 0.1 cm.

*Datation:* -

**No ST69/348**

*Désignation:* Forme indéterminée.

*Matière:* Verre transparent, brun.

*Description:* Eclat de verre, toutes cassures conchoïdales.

*Dimensions:* 1.2 x 1 cm, épaisseur 0.7 cm.

*Datation:* -



**No ST69/350**

*Désignation:* Verre plat. Vitre.

*Matière:* Verre incolore, irisé.

*Description:* Fragment.

*Dimensions:* 0.8 x 2 cm, épaisseur 0.15 cm.

*Datation:* époque moderne.

**No ST69/322-4**

*Désignation:* Verre plat. Vitre de production industrielle.

*Matière:* Verre incolore, légèrement irisé.

*Description:* Fragment.

*Dimensions:* 3 x 4 cm, épaisseur 0.2 cm.

*Datation:* époque moderne.

**No ST69/7057-1**

*Désignation:* Gobeletterie. Bouteille à vin.

*Matière:* Verre vert olive, transparent.

*Description:* Deux fragments de panse et du départ du fond d'une bouteille de forme cylindrique, soufflé dans un moule.

*Dimensions:* ø 8.7 cm, épaisseur 0.42 à 1 cm.

*Datation:* époque moderne.

**No ST69/7057-2**

*Désignation:* Gobeletterie. Bouteille.

*Matière:* Verre vert olive, transparent.

*Description:* Fragment de panse d'une bouteille de forme cylindrique.

*Dimensions:* 3.5 x 2 cm, épaisseur 0.2 cm.

*Datation:* époque moderne.

**No ST69/7057-3**

*Désignation:* Verre plat. Vitre.

*Matière:* Verre bleu clair naturel, irisé.

*Description:* Fragment.

*Dimensions:* 3 x 1.5 cm, épaisseur 0.1 cm.

*Datation:* époque moderne.

**No ST69/7078-4**

*Désignation:* Gobeletterie. Bouteille.

*Matière:* Verre olive, transparent.

*Description:* Fragment de panse convexe.

*Dimensions:* 2 x 2.3 cm, épaisseur 0.2 cm.

*Datation:* époque moderne.

**No ST69/7078-5**

*Désignation:* Verre plat. Verre à vitre ou vitrail.

*Matière:* Verre incolore, transparent, irisation noire.

*Description:* Fragment de bord au bord taillé, formant un angle aigu.

*Dimensions:* 1.9 x 2.5 cm, épaisseur 0.15 cm.

*Datation:* époque moderne ?

**No ST69/7078-6**

*Désignation:* Verre plat. Vitre.

*Matière:* Verre vert naturel, transparent.

*Description:* Deux fragments de bord aux bords taillés formant des angles droits et obtus.

*Dimensions:* 2.5 x 4.5 cm et 2 x 2.5 cm, épaisseur 0.15 à 0.2 cm.

*Datation:* époque moderne ?

**No ST69/7078-7**

*Désignation:* Verre plat. Vitre.

*Matière:* Verre incolore verdâtre, transparent.

*Description:* Trois fragments, dont deux à bords coupés.

*Dimensions:* 2 x 3 cm, épaisseur 0.1 à 0.2 cm.

*Datation:* époque moderne.

**No ST69/7053**

*Désignation:* Verre plat. Vitre.

*Matière:* Verre jaune, transparent, irisé noir.

*Description:* Fragment.

*Dimensions:* 2.5 x 1 cm, épaisseur 0.07 cm.

*Datation:* -

**No ST69/7058**

*Désignation:* Verre plat. Vitrail.

*Matière:* Verre incolore verdâtre, transparent, irisé.

*Description:* Fragment de bord à bord taillé.

*Dimensions:* 1 x 1.2 cm, épaisseur 0.2 cm.

*Datation:* -

**No ST69/7059**

*Désignation:* Indéterminé.

*Matière:* Verre.

*Description:* Deux fragments.

*Dimensions:* 0.8 x 0.6 cm, épaisseur 0.4 cm.

*Datation:* -

**No ST69/7060**

*Désignation:* Verre plat. Vitre.

*Matière:* Verre jaune, légèrement irisé.

*Description:* Fragment.

*Dimensions:* 2 x 1.3 cm, épaisseur 0.15 cm.

*Datation:* -

**No ST69/7071**

*Désignation:* Verre plat. Vitre.

*Matière:* Verre vert, transparent, légèrement irisé.

*Description:* Fragment de bord aux bords taillés formant un angle droit.

*Dimensions:* 3.5 x 0.7 cm, épaisseur 0.2 cm.

*Datation:* -

**No ST69/7078-8**

*Désignation:* Verre plat. Vitre.

*Matière:* Verre incolore, verdâtre, transparent, irisé.

*Description:* Trois fragments.

*Dimensions:* 4 x 2 cm, épaisseur 0.2 à 0.25 cm.

*Datation:* époque moderne ?

**No ST69/7079**

*Désignation:* Verre plat. Vitrail.

*Matière:* Verre incolore, verdâtre, transparent, irisé.

*Description:* Fragment de bord à bord taillé. Une face porte des motifs peints.

*Dimensions:* 5 x 2.5 cm, épaisseur 0.2 cm.

*Datation:* 16e-19e siècle.

**No ST69/7081-4**

*Désignation:* Verre plat. Vitre.

*Matière:* Verre incolore, transparent, légèrement irisé.

*Description:* Fragment.

*Dimensions:* 2.5 x 2.5 cm, épaisseur 0.1 cm.

*Datation:* -

---

**Métal**

---

**No ST69/8970-21 (fig. 60)**

*Désignation:* Brassard à fentes.

*Matière:* Bronze, cuir, ficelle de lin.

*Description:* Voir la notice plus haut.

*Dimensions:* longueur 7.0, largeur 6.0 cm.

*Datation:* 17e/première moitié 18e siècle.

**No ST69/8968-2 (fig. 61)**

*Désignation:* Bouton commémoratif.

*Matière:* Laiton.

*Description:* Voir la notice plus haut.

*Dimensions:* ø 2.1 cm.

*Datation:* 2e moitié 19e siècle.

**No ST69/8968-3**

*Désignation:* Élément de vêtement. Boucle de ceinture.

*Matière:* Bronze.

*Description:* La boucle est constituée d'une fenêtre à deux ovales avec



traverse médiane. L'ardillon n'est pas conservé.

*Dimensions:* hauteur 4, largeur 3.4 cm.

*Datation:* Bas Moyen Age (15e siècle).

*Références:* Fingerlin, *Gürtel*, p. 185, fig. 307 (cat. 544) et p. 463, fig. 542 (cat. 516).

**No ST69/8968-4**

*Désignation:* Élément de vêtement. Boucle (de soulier?).

*Matière:* Bronze.

*Description:* Boucle avec anneau circulaire et traverse médiane. L'ardillon n'est pas conservé.

*Dimensions:* ø 1.8 cm.

*Datation:* Bas Moyen Age.

*Références:* Pour la forme: Fingerlin, *Gürtel*, p. 181, fig. 295 (cat. 130); cf. No ST69/8968-5 et No ST69/8968-6.

**No ST69/8968-5**

*Désignation:* Élément de vêtement. Boucle (de soulier?).

*Matière:* Bronze.

*Description:* Boucle avec anneau circulaire, traverse médiane et ardillon.

*Dimensions:* ø 1.8 cm.

*Datation:* Bas Moyen Age.

*Références:* Pour la forme: Fingerlin, *Gürtel*, p. 181, fig. 295 (cat. 130); cf. No ST69/8968-4 et No ST69/8968-6.

**No ST69/8968-6**

*Désignation:* Élément de vêtement. Boucle (de soulier?).

*Matière:* Bronze.

*Description:* Boucle avec anneau circulaire et traverse médiane. L'ardillon n'est pas conservé.

*Dimensions:* ø 1.9 cm.

*Datation:* Bas Moyen Age.

*Références:* Pour la forme: Fingerlin, *Gürtel*, p. 181, fig. 295 (cat. 130); cf. No ST69/8968-4 et No ST69/8968-5.

**No ST69/8968-7**

*Désignation:* Objet de culte. Fermoir de livre.

*Matière:* Bronze.

*Description:* Fragment du crochet constitué d'une tige formée par enroulement d'une tôle de bronze. La surface est décorée de deux traits diagonaux gravés.

*Dimensions:* longueur 1 cm.

*Datation:* Bas Moyen Age.

**No ST69/8968-8**

*Désignation:* Objet de culte (?). Fermoir de livre (?).

*Matière:* Bronze.

*Description:* Objet anguleux à deux axes de symétrie, aux bords biseautés, surface sans décor. Les extrémités sont effectuées en forme de pointe.

*Dimensions:* longueur 4 cm.

*Datation:* Médiéval.

**No ST69/8968-9**

*Désignation:* Bijouterie. Bague.

*Matière:* Bronze.

*Description:* En trois fragments. L'anneau étroit s'épaissit en forme d'ovale dont la surface n'est pas décorée.

*Dimensions:* ø 2.1 cm.

*Datation:* Bas Moyen Age.

**No ST69/8968-10**

*Désignation:* Bijouterie. Bague.

*Matière:* Bronze.

*Description:* Fragment de l'anneau dont une partie s'épaissit en forme de quadrilobe (?), décoré d'une rosette (?).

*Dimensions:* ø 2.1 cm.

*Datation:* Médiéval.

**No ST69/8968-11**

*Désignation:* Bijouterie. Bague.

*Matière:* Bronze, (doré ?).

*Description:* Anneau étroit s'épaississant en forme d'ovale. La surface de cet élément et les côtés de l'anneau sont gaufrés.

*Dimensions:* ø 2 cm.

*Datation:* Médiéval.

**No ST69/8968-12**

*Désignation:* Bijouterie. Bague.

*Matière:* Cuivre.

*Description:* Fragment de l'anneau d'une largeur régulière avec petit cœur monté en applique.

*Dimensions:* ø 1.9 cm.

*Datation:* Médiéval.

**No ST69/8968-13**

*Désignation:* Bijouterie. Bague.

*Matière:* Bronze, soudée.

*Description:* Anneau simple d'une largeur régulière à l'origine.

*Dimensions:* ø 1.9 cm, épaisseur de l'anneau 0.6 cm.

*Datation:* Médiéval.

**No ST69/8968-14**

*Désignation:* Double hameçon.

*Matière:* Bronze.

*Description:* Fil de bronze solide plié en forme de hameçon. Les extrémités sont pointues.

*Dimensions:* longueur 2.2 cm, largeur 2.2 cm.

*Datation:* Indéterminé.

**No ST69/8968-15**

*Désignation:* Harnachement (?). Grelot.

*Matière:* Bronze.

*Description:* Fragment. Constitué de deux coupelles hémisphériques, dont la partie inférieure est conservée, percée de deux trous reliés par une fente.

*Dimensions:* ø 1.8 cm.

*Datation:* indéterminé (Bas Moyen Age ?).

*Références:* *Grafen von Kyburg*, p. 158 et p. 176, fig. H5 ("13./14. Jahrhundert").

**No ST69/8968-16**

*Désignation:* Plaquette circulaire.

*Matière:* Cuivre.

*Description:* Trois trous destinés à des rivets d'application (sur tissu ?); décorée de trois lignes concentriques au bord et de deux lignes peu profondes au centre.

*Dimensions:* ø 3.4, épaisseur 0.08 cm.

*Datation:* Bas Moyen Age.

**No ST69/8968-17**

*Désignation:* Élément décoratif de vêtement ou de ceinture. Applique.

*Matière:* Bronze.

*Description:* Applique de forme circulaire avec quatre extrémités pointues, dont une n'est pas conservée, la surface extérieure est décorée d'un ornement gravé illisible; le centre de la surface inférieure est muni d'une tige destinée à la fixation sur le cuir d'une ceinture.

*Dimensions:* 1.9 x 1.6 cm, épais. 0.1 cm.

*Datation:* Bas Moyen Age.

*Références:* Pour ce genre d'appliques décoratives, Fingerlin, *Gürtel*, p. 85 (avec ill.).

**No ST69/8968-18**

*Désignation:* Indéterminé. Applique décorative (?).

*Matière:* Bronze.

*Description:* Objet en deux fragments en forme de S constitué d'un rang de perles plates. Une des perles est perforée, probablement pour la fixation de l'objet sur du tissu ou du cuir.



*Dimensions:* longueur 2.8 cm.

*Datation:* Bas Moyen Age.

**No ST69/8968-19**

*Désignation:* Élément décoratif de vêtement ou de ceinture. Applique.

*Matière:* Bronze, corrodé.

*Description:* Objet en forme de T à bord festonné. La surface intérieure est munie d'une tige pour fixation sur un support.

*Dimensions:* 1.2 x 1.9 cm.

*Datation:* Bas Moyen Age.

*Références:* Pour ce genre d'appliques décoratives Fingerlin, *Gürtel*, p. 85 (avec ill.).

**No ST69/8968-20**

*Désignation:* Outillage. Passe-lacet.

*Matière:* Bronze.

*Description:* Tige creuse formée par une tôle de bronze enroulée, perforée d'un trou rond à l'une des extrémités.

*Dimensions:* longueur 2 cm.

*Datation:* Bas Moyen Age/post-médiéval.

*Remarques:* De tels objets se rencontrent souvent dans les fouilles. Il n'en a pas encore été donné de désignation satisfaisante. Un objet comparable à celui de Saint-Saphorin a été trouvé à Saverne (Alsace); il est désigné comme passe-lacet.

*Références:* *Vivre au Moyen Age*, p. 452, cat. 3.129 (avec ill. et datation au 16e siècle).

**No ST69/8968-21**

*Désignation:* Harnachement (?). Boule (pommeau ?).

*Matière:* Bronze, à dorure plaquée.

*Description:* Boule avec tige.

*Dimensions:* ø 1.8 cm.

*Datation:* Bas Moyen Age.

**No ST69/8968-22**

*Désignation:* Élément décoratif. Languette décorée.

*Matière:* Bronze.

*Description:* Tôle de bronze de forme oblongue avec une extrémité arrondie, poinçonnée; l'autre extrémité est percée de deux trous; la surface extérieure est travaillée au repoussé.

*Dimensions:* longueur 5.6 cm.

*Datation:* Bas Moyen Age.

**No ST69/8968-23**

*Désignation:* Élément décoratif de ceinture ou de vêtement. Applique.

*Matière:* Cuivre.

*Description:* Fragment. En tôle de bronze, légèrement bombée, en forme de coquille stylisée, aux bords festonnés.

*Dimensions:* épaisseur 0.02 cm.

*Datation:* Bas Moyen Age.

**No ST69/8968-24**

*Désignation:* Élément décoratif de vêtement ou de ceinture. Applique.

*Matière:* Tôle de bronze, repoussée.

*Description:* De forme rectangulaire et bombée, perforé d'un trou rond au centre. Les bords sont limités par un rang de perles. Au centre un motif géométrique (entrelacs ?) avec perles dans les écoinçons.

*Dimensions:* 0.6 x 0.9 cm.

*Datation:* Bas Moyen Age.

*Références:* Pour ce genre d'applique décorative Fingerlin, *Gürtel*, p. 85 (avec ill.).

**No ST69/8968-35**

*Désignation:* Élément décoratif de vêtement ou de ceinture. Applique.

*Matière:* Bronze.

*Description:* De forme quadrilobée avec un trou central dans lequel un rivet pour la fixation est conservé.

*Dimensions:* 1.3 x 1.3 cm.

*Datation:* Bas Moyen Age.

*Références:* Pour ce genre d'appliques décoratives, Fingerlin, *Gürtel*, p. 85 (avec ill.).

**No ST69/8968-25**

*Désignation:* Éléments de vêtement. Deux boutons.

*Matière:* ?

*Description:* De forme circulaire et plate avec œillet. L'un est sans décor, l'autre montre quatre lignes parallèles.

*Dimensions:* ø 1.8 cm.

*Datation:* 18e/19e siècle.

**No ST69/8968-26**

*Désignation:* Élément de vêtement. Bouton.

*Matière:* Bronze.

*Description:* De forme conique avec œillet.

*Dimensions:* ø 1.3 cm, hauteur 1.4 cm.

*Datation:* 18e/19e siècle.

**No ST69/8968-27**

*Désignation:* Élément de vêtement. Agrafe.

*Matière:* Bronze.

*Description:* En fil de bronze solide, enroulé.

*Dimensions:* 1.9 x 1.7 cm.

*Datation:* Bas Moyen Age/post-médiéval.

*Références:* *Vivre au Moyen Age*, p. 452, cat. 3.130 (avec datation au 16e siècle); les agrafes trouvées dans les tombes lors des fouilles du cimetière de St. Martin à Schwyz ont montré que la manière de fabrication de cet élément n'a pas changé du Moyen Age à l'époque post-médiévale (inédit, publication prévue).

**No ST69/8968-28**

*Désignation:* Éléments de vêtement. Trois agrafes à double crochet et une agrafe.

*Matière:* Bronze.

*Description:* En fil de bronze enroulé.

*Dimensions:* longueur (paire) 2.1 cm, agrafe à double crochet: 1.5 cm.

*Datation:* Bas Moyen Age/post-médiéval.

*Références:* voir ST69/8968-27.

**No ST69/8968-29**

*Désignation:* Éléments de vêtement. Neuf épingles.

*Matière:* Fil en bronze.

*Description:* De différentes formes: tige de section circulaire et pointue avec tête globulaire formée d'un enroulement de la tige. La tige d'une des épingles est torsadée.

*Dimensions:* longueur 2.3-6 cm.

*Datation:* Bas Moyen Age.

*Références:* *Vivre au Moyen Age*, p. 452, cat. 3.128 (avec datation au 16e siècle).

**No ST69/7078-1**

*Désignation:* Objets indéterminés.

*Matière:* Bronze.

*Description:* Deux fragments, une plaquette circulaire et un fragment de panse légèrement convexe.

*Datation:* indéterminée.

**No ST 69/8969-1**

*Désignation:* Bouton.

*Matière:* Tôle en bronze.

*Description:* Fragment. En forme de capsule, circulaire et bombée, probablement d'un bouton composé d'une plaque en métal rivée sur une âme de bois.

*Dimensions:* ø 1.7 cm.

*Datation:* 19e siècle.



**No ST69/8968-30**

*Désignation:* Fil d'or.

*Matière:* Fil d'or.

*Datation:* médiéval.

**No ST69/8968-31**

*Désignation:* Deux balles ou projectiles (?).

*Matière:* Plomb.

*Description:* De forme circulaire.

*Dimensions:* ø 11 et 14 cm.

*Datation:* indéterminée.

*Références:* *Vivre au Moyen Age*, p. 425, cat. 3.19 ("16e siècle") et p. 428, cat. 3.33 ("15e-16e siècle").

**No ST69/8968-32**

*Désignation:* Serrurerie. Clef.

*Matière:* Fer, forgé, corrodé.

*Description:* Fragment. De la clef sont conservés la tige pleine et le panneton plat et rectangulaire.

*Dimensions:* longueur conservée 5,6 cm.

*Datation:* indéterminée (Bas Moyen Age ?). L'absence de l'anneau - élément dont la forme est importante pour la datation - rend la datation incertaine.

*Références:* Pour les formes des clefs au Moyen Age: *Corpus des objets domestiques*, p. 186-189.

**No ST69/8968-33**

*Désignation:* Serrurerie. Clou.

*Matière:* Fer, forgé, corrodé.

*Description:* Tige conique de section rectangulaire à grande tête circulaire dont la forme bombée a été finie par quatre coups de marteau aux angles.

*Dimensions:* ø tête 3,3 cm, longueur conservée 6,5 cm.

*Datation:* Bas Moyen Age.

*Références:* *Corpus des objets domestiques*, p. 201, cat. 789.

**No ST69/7073**

*Désignation:* 2 clous (de cercueil ?).

*Matière:* Fer, forgé, corrodé.

*Description:* Fragments. Tige de section rectangulaire avec traces de bois, tête ronde, légèrement bombée, probablement travaillée au marteau.

*Dimensions:* ø tête 1,3 cm.

*Datation:* post-médiéval.

**No ST69/326**

*Désignation:* Clou.

*Matière:* Fer, forgé, corrodé.

*Description:* Fragment. Tige de section quadrangulaire avec tête de même forme, un peu plus large.

*Dimensions:* longueur conservée 3,8 cm.

*Datation:* Bas Moyen Age.

*Références:* *Corpus des objets domestiques*, p. 201, no 788.

**No ST69/7081-2**

*Désignation:* Clou.

*Matière:* Fer, forgé, corrodé.

*Description:* Fragment de la tête circulaire et bombée, probablement travaillée au marteau, l'amorce de la tige est conservée; traces de bois à la surface intérieure.

*Dimensions:* ø de la tête 1,6 cm.

*Datation:* Bas Moyen Age.

*Références:* *Corpus des objets domestiques*, p. 201, cat. 789

**No ST69/7081-3**

*Désignation:* Objet indéterminé.

*Matière:* Fer, forgé, corrodé.

*Description:* Fragment en forme de crochet.

*Dimensions:* longueur 2,1 cm.

*Datation:* indéterminée.

---

**Os et matériaux organiques**

---

**No ST69/8969-2**

*Désignation:* Bouton.

*Matière:* Os, tourné.

*Description:* Fragment. Bouton de forme circulaire et plate, tourné, percé d'un trou central, probablement pour une attache métallique.

*Dimensions:* ø 1,3 cm.

*Datation:* Bas Moyen Age (?).

*Références:* Maire, "Les objets en os", p. 81-86, pl. II, B. La fabrication des objets en os est attestée par exemple à Constance au 14e siècle, à Bâle et à Strasbourg pour le 15e siècle.

**No ST69/8968-34**

*Désignation:* Pendentif en coquille de moule (?).

*Matière:* Coquille.

*Datation:* indéterminée.

---

**Bois**

---

**No ST 69/8971-10**

*Désignation:* Mobilier ecclésiastique. Accoudoir de banc d'église.

*Matière:* Bois de chêne.

*Description:* A l'extérieur la planche est marquée au feu: un écu et les lettres en majuscule: N G, entre les lettres un cœur. L'écu est orné en haut de deux rosettes. La planche inférieure est percée de quatre trous dans lesquels trois clous à tête ronde et plate sont conservés.

*Dimensions:* hauteur 30 cm, largeur 17 cm, épaisseur 3 cm.

*Datation:* 16e/17e siècle.

---

**Cuir**

---

**No ST69/8966**

*Désignation:* Semelles et pièces de différents souliers.

*Matière:* Cuir.

*Datation:* indéterminée (Moyen Age ?). Les fouilles, inédites, de l'église de Saint-Martin à Vevey ont montré une forte fréquence d'individus inhumés avec leurs chaussures à l'époque gothique.

---

**Mortier et crépi peint**

---

**No ST69/7076**

*Désignation:* Enduit. Fragment.

*Matière:* Mortier.

*Description:* Mortier blanchâtre, riche en chaux avec beaucoup de sable lavé à grain fin, quelques gravillons, surface lissée.

*Datation:* indéterminée.

**No ST69/7082**

*Désignation:* Peinture murale ou sol en mortier. Fragment de mortier peint.

*Matière:* Mortier peint.

*Description:* Mortier clair à base de brique pilée, quelques grains de chaux, surface lissée soigneusement et peinte rouge brique.

*Datation:* haut Moyen Age ?

*Remarque:* cf. ST69/7102 et -7105-3 (même composition et couleur de la peinture).

**No ST69/7102**

*Désignation:* Peinture murale ou sol en mortier. Fragment de mortier peint.

*Matière:* Mortier peint.

*Description:* Mortier clair, riche en chaux mêlée à des gravillons, à surface lissée; le mortier est à base de brique pilée.

*Datation:* haut Moyen Age ?

*Remarque:* cf. ST69/7082 et -7105-3 (même composition et couleur de la peinture).



**No ST69/7105-3**

*Désignation:* Peinture murale ou sol en mortier. Fragment de mortier peint.

*Matière:* Mortier peint.

*Description:* Mortier clair à base de brique pilée, quelques grains de chaux, surface lissée soigneusement et peinte rouge brique.

*Datation:* haut Moyen Age ?

*Remarque:* cf. ST69/7082 et -7102 (même composition et couleur de la peinture).

**No ST69/7106-6**

*Désignation:* Peinture murale. Fragment de crépi peint.

*Matière:* Mortier peint.

*Description:* Fragment d'une fine couche de crépi blanc, composée de chaux et d'un peu de sable à grain fin, surface lissée et peinte d'un trait fin gris.

*Datation:* époque romaine ? médiéval ?

**No ST69/7132-8**

*Désignation:* Peinture murale. Fragment de crépi peint.

*Matière:* Mortier.

*Description:* Mortier blanc, riche en chaux à grain fin de sables lavés, surface lissée, peintes de bandes rouges rehaussées de noir et de blanc.

*Datation:* médiéval.

---

**Divers**

---

**No ST69/322-2**

*Désignation:* Objet métallique indéterminé, trois dents.

*Matière:* Fer, os.

*Datation:* indéterminée.

**No ST69/323**

*Désignation:* Charbon de bois.

*Matière:* Charbon.

*Datation:* indéterminée.

**No ST69/329**

*Désignation:* 3 clous en fragments, escargot, morceau de bois, une dent d'animal.

*Matière:* Fer, escargot, bois, os animal.

*Datation:* indéterminée.



#### 2.4 Les monnaies, par Colin Martin (fig. 63)

Au cours des fouilles entreprises dans le sous-sol de l'église de Saint-Saphorin, les archéologues ont recueilli près de 600 pièces de monnaies anciennes. Comme dans la plupart des lieux de culte, on retrouve des tombes. L'usage s'était établi progressivement d'autoriser la sépulture de personnages importants à l'intérieur de l'église: donateurs, protecteurs de la communauté religieuse, peu à peu ceux qui croyaient mériter cet honneur.

Un autre usage, remontant à l'Antiquité, était de glisser dans la tombe quelques pièces de monnaie, rappelant l'obole propitiatoire à Charon. Les églises n'étaient pas grandes; après peu de générations tout l'espace disponible était occupé. Il a bien fallu trouver une solution qui fut d'utiliser une seconde fois les tombes anciennes, dont on avait perdu le nom du défunt. C'est ce qui nous explique le chiffre de 600 pièces, enfouies dans un espace ne permettant de recevoir qu'une trentaine de tombes.

Aux monnaies votivement et pieusement placées dans les tombes, s'ajoutèrent toutes celles perdues au cours des siècles, par les fidèles, pièces destinées à la quête, qui vous échappent malicieusement et se glissent dans quelques interstices d'un sol ou d'un plancher inégal.

Il est rare que les pièces de monnaies trouvées dans le sol d'une église apportent à l'archéologue des éléments de datation des infrastructures du bâtiment. Seules les monnaies trouvées dans une tombe encore intacte, non réutilisée, permettent de dater cette tombe, c'est-à-dire la date à partir de laquelle le corps a été inhumé.

D'une manière générale toutefois, les trouvailles faites dans le sol de l'église permettent de supputer la ou les périodes durant lesquelles le lieu de culte a été utilisé.

Les monnaies trouvées à Saint-Saphorin étaient dans un état de délabrement très avancé. L'église est construite sur un terrain très en pente; il devait recevoir les eaux s'infiltrant de l'amont. Cela explique que pres-

que toutes les monnaies sont recouvertes d'une gangue calcaire, au coeur de laquelle elles se sont corrodées au point qu'on ne retrouve plus qu'une mince feuille de métal sur laquelle toutes les inscriptions ont disparu.

La sagace et patiente restauratrice du Cabinet des médailles a réussi néanmoins à nous nettoyer une cinquantaine de pièces que leurs légendes fragmentaires nous ont permis de déterminer, non sans peine. Elles ne représentent qu'un dixième des trouvailles. On peut néanmoins admettre, avec les statisticiens, que ce dixième est l'image du tout.

Pages suivantes: fig. 63: Monnaies (les pièces représentées sont des illustrations des types et non des exemplaires découverts à Saint-Saphorin).



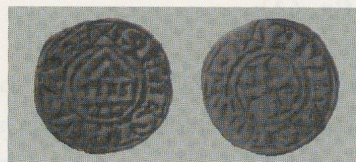
## Evêché de Lausanne

(référence: Dolivo, Les monnaies de l'évêché de Lausanne)

### 1. Deniers et oboles des 12e-13e siècles

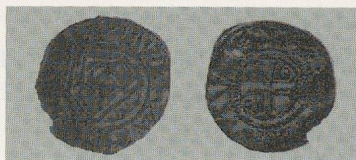
+ SEDES LAUSANE	temple sur trois besants	6
R/ + CIVITAS EQSTRI	croix cantonnée de 1 besant & 1 pointe de flèche	

2 deniers



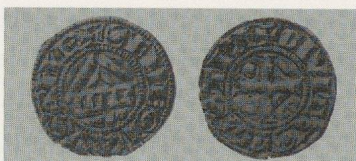
9

1 denier



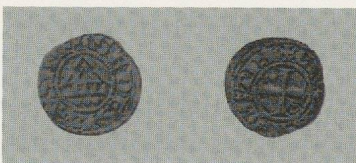
12

1 denier



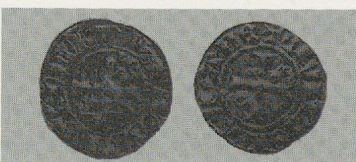
13

4 oboles



2. Guillaume de Menthonay (1374-1406)		34
+ SEDES LAUSANE	temple sur trois besants	
R/ + CIVITAS LAUSANE	croix cantonnée d'un annelet et une pointe de flèche	

1 denier



3. Barthélémy Chuet (1469-1472)		65
+ B . EPS . ET . CO	écusson sur une crosse	
R/ + LAUS . ADMIST.	croix fleurdelisée	

1 denier



4. Montfaucon (Aymon, 1491-1517, ou Sébastien, 1517-1536)		99
+ REGINA CELI LETA	écusson	
R/ + AVE GRACIA PLENA	croix fleurdelisée	

11 deniers



21 pièces



## **Monnaies de Savoie**

(référence: Simonetti)

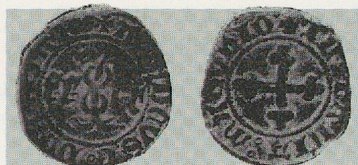
Amédée VII, comte (1383-1391)

- |                       |                        |        |         |
|-----------------------|------------------------|--------|---------|
| 1. Blanchet anonyme   |                        | I.94.9 | 1 pièce |
| + COMES SABAUDIAE     | lacs d'amour           |        |         |
| R/+ IN ITALIA MARCHIO | croix de saint Maurice |        |         |



Amédée VIII, duc (1416-1434)

- |                       |                        |          |         |
|-----------------------|------------------------|----------|---------|
| 2. Cart               |                        | I.125.38 | 1 pièce |
| + AMEDEUS DUX SAB     | lacs entre FE/RT       |          |         |
| R/+ IN ITALIA MARCHIO | croix de saint Maurice |          |         |



- |               |                        |          |          |
|---------------|------------------------|----------|----------|
| 3. Blanchet   |                        | I.129.47 | 2 pièces |
| + ABAUDIAE    | grand "S"              |          |          |
| R/+ SABAUDIAE | croix de saint Maurice |          |          |



- |                      |   |          |         |
|----------------------|---|----------|---------|
| 4. Obole de blanchet |   | I.130.50 | 1 pièce |
| + AMEDEUS DUX        | écu de Savoie                               |          |         |
| R/+ SABAUDIAE ET P.  | croix droite cantonnée de quatre croisettes |          |         |



Louis, duc (1451-1465)

- |                 |               |          |         |
|-----------------|---------------|----------|---------|
| 5. Blanchet     |               | I.152.20 | 1 pièce |
| + LUDOVICUS DUX | écu de Savoie |          |         |
| R/+ SABAUDIAE   | croix pattée  |          |         |



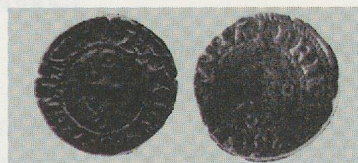
Philibert Ier, duc (1472-1482)

- |                   |                                      |          |         |
|-------------------|--------------------------------------|----------|---------|
| 6. Viennois       |                                      | I.180.14 | 1 pièce |
| + PHILIB DUX      | écu de Savoie                        |          |         |
| R/+ SABAUDIAE ETC | croix cantonnée de quatre croisettes |          |         |



Charles Ier, duc (1482-1490)

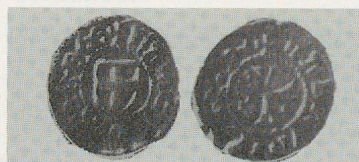
- |                        |                 |          |         |
|------------------------|-----------------|----------|---------|
| 7. Fort                |                 | I.200.23 | 1 pièce |
| + KAROLUS DUX S B D    | armes de Savoie |          |         |
| R/+ PRINCEPS IN ITALIA |                 |          |         |





8. Blanchet  
+ KAROLUS DUX S B D  
R/+ SABAUDIAE ET P  
armes de Savoie  
croix pattée

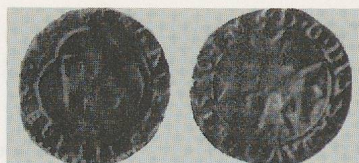
I.202.28 1 pièce



Emanuel-Philibert, duc (1538-1559)

9. Parpaïole  
+ EMANUEL PHILIBERTUS  
R/+ G D DUX SABAUDIAE  
écu de Savoie  
(date ?)

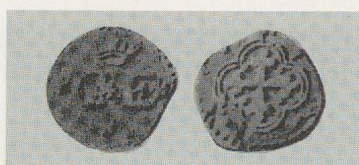
I.366.61 1 pièce



Charles-Emanuel, duc (1598-1630)

10. Quart de sou  
C E  
R/  
(initiales couronnées)  
entre quatre roses  
croix de saint Maurice dans  
un quadrilobe

I.452.83 1 pièce



#### 11 pièces

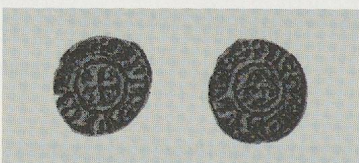
##### *Atelier de Nyon, des barons de Vaud*

(référence Colin Martin, "Les princes de Savoie et leur atelier monétaire de Nyon")

Louis II, baron (1302-1350)

1. Obole  
+ LUDOVICUS  
R/+ DE SABAUDIA  
croix potencée  
temple

I.29.16 1 pièce



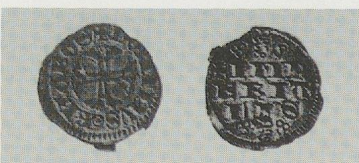
##### *Milan, seigneurie*

(référence: Corpus nummorum italicorum)

Barnabo Visconti (1354-1385)

1. Denier ou "imperiale"  
+ DOMINUS BNABOS  
R/+ . IMPERIALIS  
croix fleurdelisée  
biscia (vouivre)

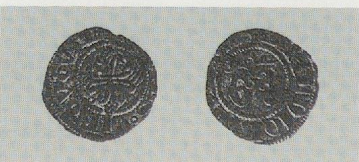
V.87.36 1 pièce  
pl. V.7



Gian Galeazzo Visconti, seigneur puis duc (1385-1402)

1. Denier  
+ COMES VIRTUTUM  
R/+ D MEDIOLANI 3C  
croix liliée  
G.Z

V.98.100 1 pièce  
pl. V.20

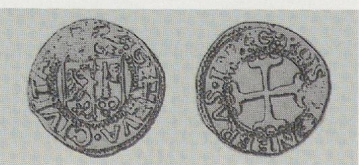


##### *Genève*

(référence: Demole)

1. Quart s.d. (milieu du 16e siècle)  
: GENEVA CIVITAS  
R/ POST TENEBRAS LUX  
écu de Genève  
croix pattée

8, pl.1/6 2 pièces





2. Quart de 1598 31 1 pièce  
 GENEVA CIVITAS 1598  
 R/ POST TENEBRAS LUX

3. Deux-quarts de 1725 101 1 pièce  
 RESPUBLIC GENEVEN armes de Genève  
 R/ POST TENEBRAS LUX soleil sur une croix pattée  
 1725



### Comtes de Genevois

(référence: Serand)

Pierre (1370-1394)  
 1. Billon pl. L/7 1 pièce  
 + PETRUS COMES croix droite  
 R/ GEBENNE.SIS écu aux armes du Genevois



### Soleure

(référence: Simmen)

1. Vierer (1549-1568) 28 1 pièce  
 MONETA SOLODOR armes de la ville  
 R/ SANCTUS URSUS croix fourchée



2. Creuzer s.d. 29 2 pièces  
 MONETA SOLODO armes de la ville  
 R/SANCTUS URSUS croix fourchée



### Fribourg

(référence: Cabn/Villard)

1. Batz 1648 50 2 pièces  
 MONETA FRIBURGEN écusson sur croix  
 fourchue  
 R/ SANCTUS NICOLAUS buste du saint, de face  
 1648



2. Creuzer s.d. (17e siècle) 51 1 pièce  
 MON FRIBURGENSIS aigle bicéphale portant  
 les armes  
 R/ . SANCTUS NICOLAUS croix fourchée



### Berne

(référence: Colin Martin, La politique monétaire de Berne)

1. Rappen (16e siècle) 1 pièce  
 illisible

2. RAPPEN (18e siècle) 1 pièce  
 illisible



3. Creuzer (1560-1570)  
MONETA BERNENSIS (date ill.)

II, p. 79 1 pièce



### Neuchâtel

(référence: Demole/Wavre)

Henri Ier d'Orléans-Longueville

1. Creuzer de 1590

11 sq. 1 pièce

HEN D LONGAVIL

écu couronné

C S NEOV

R/ OCULI DO

croix fourchée

SUPER IUSTOS



### Uri

(référence: Püntener)

1. Schilling (dès 1605)

133 1 pièce

MO NO URANIE 160.

double aigle sur écu

R/ SANCT MARTIN

le saint debout



### Lucerne

(référence: Wielandt)

1. Schilling 1623

126 1 pièce

MON LUCERNENSIS

aigle et armes

1623

R/ SANCTUS

le saint nimbé

LEODIGARIS

