

Zeitschrift: Cahiers d'archéologie romande
Herausgeber: Bibliothèque Historique Vaudoise
Band: 49 (1990)

Artikel: Un quartier romain de Nyon : de l'époque augustéenne au IIIe siècle :
(les fouilles de Bel-Air/gare 9 - 1978-1982)

Autor: Morel, Jacques / Amstad, Silvio

Kapitel: 1: Introduction

DOI: <https://doi.org/10.5169/seals-835418>

Nutzungsbedingungen

Die ETH-Bibliothek ist die Anbieterin der digitalisierten Zeitschriften auf E-Periodica. Sie besitzt keine Urheberrechte an den Zeitschriften und ist nicht verantwortlich für deren Inhalte. Die Rechte liegen in der Regel bei den Herausgebern beziehungsweise den externen Rechteinhabern. Das Veröffentlichen von Bildern in Print- und Online-Publikationen sowie auf Social Media-Kanälen oder Webseiten ist nur mit vorheriger Genehmigung der Rechteinhaber erlaubt. [Mehr erfahren](#)

Conditions d'utilisation

L'ETH Library est le fournisseur des revues numérisées. Elle ne détient aucun droit d'auteur sur les revues et n'est pas responsable de leur contenu. En règle générale, les droits sont détenus par les éditeurs ou les détenteurs de droits externes. La reproduction d'images dans des publications imprimées ou en ligne ainsi que sur des canaux de médias sociaux ou des sites web n'est autorisée qu'avec l'accord préalable des détenteurs des droits. [En savoir plus](#)

Terms of use

The ETH Library is the provider of the digitised journals. It does not own any copyrights to the journals and is not responsible for their content. The rights usually lie with the publishers or the external rights holders. Publishing images in print and online publications, as well as on social media channels or websites, is only permitted with the prior consent of the rights holders. [Find out more](#)

Download PDF: 18.04.2026

ETH-Bibliothek Zürich, E-Periodica, <https://www.e-periodica.ch>

1. INTRODUCTION

1.1. CIRCONSTANCES

Le projet de la Compagnie d'assurance "La Suisse" de construire un complexe commercial avec parking souterrain, a amené le service archéologique de l'Etat de Vaud à entreprendre une série de fouilles de sauvetage sur la totalité de la surface touchée par l'emprise du projet sis en zone archéologique, dans les quartiers d'habitat de l'agglomération romaine.

Suivant un programme de construction prévu en plusieurs étapes échelonnées sur cinq années, quatre campagnes de fouilles successives ont été réalisées entre septembre 1978 et mai 1982; elles ont porté sur une superficie de près de 1500 m², englobant la place Bel-Air et les parcelles attenantes, limitées au sud par la rue de la Gare et occupées en partie par des immeubles excavés qui ont réutilisés en fondation certains murs du complexe architectural romain.

1.2. OBJECTIFS

Les investigations précédentes faites à Nyon n'ayant jamais concerné que des zones très ponctuelles, il était justifié de procéder à une exploration systématique d'un des seuls secteurs à peu près intacts et d'une certaine superficie dans le périmètre de l'acropole antique. Il s'agissait également de vérifier la prolongation éventuelle des fossés attribués à "La Tène" et des niveaux contemporains, observés en 1960 par M. E. Pélichet¹, lors de la construction des immeubles sis à l'est de nos fouilles. D'autre part, le plan proposé par D. Weidmann² intégrait les parcelles concernées à la zone urbanisée de la Colonie Equestre et laissait prévoir le passage d'un *cardo* approximativement au milieu du chantier. Sur la base de ces informations, nous pouvions donc nous attendre à dégager partiellement deux *insulae* de part et d'autre de cette rue, situées à proximité de la rupture de pente de l'acropole; par ailleurs, il n'était pas exclu de retrouver le tracé d'une enceinte romaine, qui aurait été reprise ensuite au Moyen Age.

¹E. PELICHET, *Fouilles Grand-Rue 1, Maison Gamboni*, 1952, AMH A15373-15374, A17344, A20479.

²D. WEIDMANN, *La ville romaine de Nyon*, dans AS, 1.1978-2, pp.75-78.

1.4. HISTORIQUE DES RECHERCHES

LA 1^{ère} CAMPAGNE: 1978-79 (fig.2: zone A)

Les sondages préliminaires³ ayant révélé la présence de vestiges romains et médiévaux, une première étape de fouille, dirigée par F. Christe, a été effectuée entre octobre 1978 et mars 1979 à la rue de la Gare 11 et place Bel-Air 6 dans des parcelles occupées par des immeubles excavés et un jardin d'une surface de 500 m², bordé par le dernier tronçon conservé de l'enceinte du XIII^e siècle, au nord de la ville.

Cette campagne a permis de dégager une portion d'*insula* aux limites mal définies, comprenant un bassin vidangé par un réseau de canalisations. Un mémoire de licence, réalisé par F. Christe⁴ en mars 1980, présentait les résultats de la fouille en ces termes: *"La faible proportion du matériel précoce ou même du début du II^e siècle, permet de situer la première phase de construction autour de 150, et un développement continu depuis là, avec un maximum de matériel daté de la fin du II^e au début du III^e siècle. L'absence totale de matériel postérieur aux invasions de la deuxième moitié du III^e siècle implique l'abandon total de cet emplacement au plus tard à ce moment"*.

La réoccupation du site a été attestée par la mise en évidence de plusieurs constructions aménagées entre le XIII^e et le XVII^e siècle, parmi lesquelles figure un puits⁵ entièrement fouillé lors de l'étape suivante, à l'occasion des travaux d'excavation pour la création du parking souterrain.

LA 2^e CAMPAGNE: 1979 (fig.2: zone B)

La deuxième étape a fait suite au projet de la Commune de Nyon d'excaver la place Bel-Air en vue de l'agrandissement du parking souterrain dont la construction avait motivé la première campagne (fig.3).

³Travaux effectués en septembre 1978, par MM. M. Klausener et F. Francillon, des MHA VD.

⁴F. CHRISTE, *La céramique gallo-romaine de Nyon/Bel-Air 6 - 1978-79*, mémoire dactylographié, Lausanne 1981.

⁵J. MOREL et D. WEIDMANN, *Nyon - Place Bel-Air 6 - Puits médiéval*, dans RHV, Lausanne, 1981, pp. 177-178.

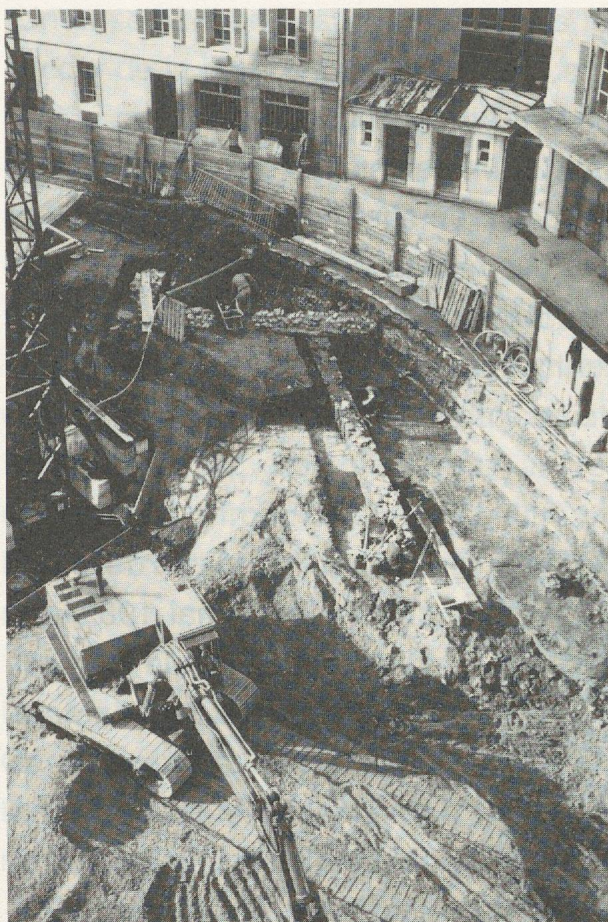


Fig.3. Place Bel-Air 1979: la zone B en cours de fouille.

La fouille exhaustive de cette nouvelle zone menacée au nord du mur d'enceinte médiéval, sur une surface de 450 m² environ, s'est déroulée de juillet à décembre 1979 sous la direction de J. Morel⁶. Elle a permis d'apporter des compléments au plan de l'*insula* concernant sa limite au nord ainsi que sur l'extension des constructions médiévales et post-médiévales. Ces dernières ont occasionné l'aménagement d'importants remblais pour combler le fossé de l'enceinte du XIII^e siècle. Cependant, la découverte majeure de cette intervention a été celle d'un complexe d'une douzaine de fosses et de fossés contenant du matériel augustéen et d'un ensemble de structures du I^{er} siècle de notre ère, qui ont fourni de précieux renseignements sur les occupations du site antérieures à la mise en place du quartier régulier.

LA 3^e CAMPAGNE: 1980-81 (fig.2: zone C)

Faisant suite à la deuxième étape, une série de sondages a été réalisée entre mars 1980 et mai 1981 à la périphérie de la place Bel-Air. Cette intervention ponctuelle, dictée par la construction de garages à la rue Neuve et les travaux d'édilité en rapport avec la réorganisation de la place, n'a livré aucun élément nouveau pour ce qui concerne la période romaine. Les aménagements sub-récents et modernes n'ont, en effet, laissé aucun élément archéologique en place, à l'exception du prolongement septentrional d'une aire de travail contemporaine à la phase de construction de l'*insula*, du fossé de l'enceinte médiévale et d'un second puits remblayé avec des matériaux du XVI^e siècle⁷. L'indication principale fournie par cette campagne a été la mise en évidence de la configuration antique du versant nord de la colline en pente douce et régulière à l'endroit où nous pensions trouver une nette rupture de pente avec un pendage beaucoup plus prononcé.

⁶J. CHRISTE et J. MOREL, *Un nouveau quartier romain de Nyon - Fouilles de Bel-Air 1978-80*, pp. 105-125.

⁷J. MOREL, *Les fouilles de Nyon/Bel-Air 1979-80*, rapport dactylographié, Lausanne, 1981.

⁸Id., *Nyon-Bel-Air 1981*, rapport dactylographié, Lausanne, 1981.

LA 4^e CAMPAGNE: 1982 (fig.2: zone D)

L'agrandissement du complexe commercial de Bel-Air au sud des parcelles précédemment fouillées à la rue de la Gare 9, a impliqué une extension des investigations archéologiques dans ce secteur⁸. Ce projet menaçait, en effet, une zone encore partiellement intacte de 210 m² dans laquelle, au vu des résultats des campagnes précédentes, nous pouvions espérer mettre au jour une série d'indices archéologiques susceptibles d'amener des compléments d'information concernant la fermeture méridionale de *l'insula* et de préciser les articulations chronologiques de ce quartier romain (fig. 4).

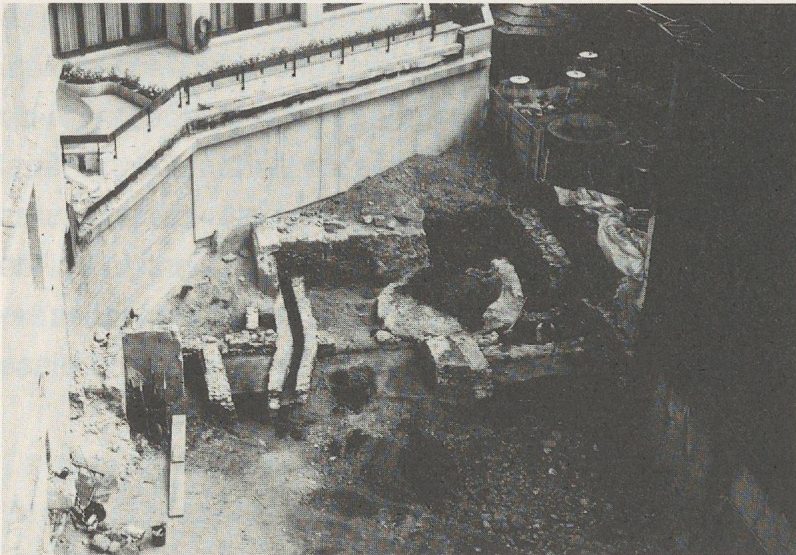


Fig.4. Rue de la Gare 9 1982, vue générale depuis le sud (zone D).

La fouille s'est déroulée entre avril et mai 1982 et a porté sur la seule parcelle de terrain encore intacte, sous un local annexe au nord de l'immeuble excavé occupant les deux tiers de l'emprise du projet. L'exploration de cette surface exiguë de 65 m² et de surcroît restreinte par l'implantation d'une citerne, a néanmoins révélé une forte densité de vestiges parmi les-

quels nous avons pu distinguer:

-Les traces de la première occupation du site, à nouveau matérialisée par un complexe de six fosses, renfermant pour la plupart un mobilier de la Tène finale - époque augustéenne, associées à des restes de foyers et à quelques trous de poteau.

-Une série de couches et de structures appartenant à des constructions légères de la deuxième occupation et signalant l'existence d'un habitat d'architecture mixte - pierre, bois et terre - dès le I^{er} siècle de notre ère.

⁸id. , *Nyon - Gare 9 - 1982*, rapport dactylographié, Lausanne, 1982, et dans ASSPA 66-1983, chronique archéologique, pp. 290-294.

-Un ensemble de vestiges maçonnés rattachés au corps de bâtiment fermant au sud la cour de la *domus* fouillée en 1978 et 1979.

-Un dispositif maçonné avec murs et pavages d'époque médiévale ou post-médiévale.

Si ces découvertes n'ont apporté qu'une contribution modeste au plan de *l'insula*, laissant toujours en suspens le problème de sa fermeture méridionale et de son articulation présumée avec le *decumanus maximus* dont le tracé reste encore actuellement à préciser, elles ont permis, au travers de l'étude du mobilier récolté, d'affiner le découpage chronologique des différentes occupations et de confirmer les nombreuses transformations qui ont jalonné le développement de ce quartier aux II^e et III^e siècles.

Les résultats des campagnes successives conduites sur le site de Bel-Air / rue de la Gare depuis 1978 ont été l'objet d'une série de rapports déposés aux Monuments Historiques et Archéologie de l'Etat de Vaud, suivis d'articles publiés dans la chronique archéologique des fouilles de la Revue Historique Vaudoise⁹.

L'obtention d'un crédit délivré par le Département de l'instruction publique et des cultes en 1980, a permis l'élaboration des données acquises au cours des campagnes de 1978-79 et 80¹⁰. Ce travail a abouti à la présentation des principaux résultats de ces fouilles, publiée en 1982 dans la revue *Etudes de Lettres* de la Faculté des Lettres de l'Université de Lausanne¹¹.

Le rapport présentant les résultats de la dernière campagne de 1982 à la rue de la Gare 9, a également donné lieu à la parution d'un article dans la chronique archéologique de l'Annuaire de la société suisse de préhistoire et d'archéologie de 1983¹².

A l'exception de la céramique de la première campagne de 1978-79 étudiée dans le cadre d'un mémoire de licence¹³, le matériel récolté au cours des étapes suivantes n'avait fait, jusqu'ici, que l'objet de brefs rapports dactylographiés établis par le professeur D. Paunier. Afin de compléter cette étude indispensable à la publication

⁹RHV, Lausanne, 1980, p. 176 - 1981, pp. 177-178 - 1983, pp. 208-209.

¹⁰Manuscrit dactylographié déposé au MCAH, 1981.

¹¹F. CHRISTE et J. MOREL, *Un nouveau quartier romain de Nyon - Fouilles de Bel-Air 1978-80*, dans *Etudes de Lettres* 1982.1, pp. 105-125.

¹²Cf. *supra*, n. 8.

¹³Cf. *supra*, n. 4.

globale des résultats des interventions sur ce site, une demande de crédit supplémentaire a été adressée au Département de l'instruction publique et des cultes en 1983.

L'aboutissement de cette requête a permis à J. Morel d'élaborer la synthèse des résultats après intégration des données des fouilles de 1982 à celles des campagnes précédentes, tandis que S. Amstad a pu procéder, dans le cadre d'une thèse de doctorat portant sur l'étude de la céramique gallo-romaine de Nyon, à l'analyse du mobilier des campagnes de 1979-80 et 1982.

1.5. MOBILIER ARCHEOLOGIQUE

L'objectif premier de l'étude de ce matériel était de fournir des critères de datation absolue pour chaque phase d'occupation déterminée, afin de compléter nos recherches et surtout de réviser et d'affiner le premier découpage chronologique proposé à la suite des campagnes de 1978 et 1979, qui laissait apparaître un vide entre 50 et 150 difficilement explicable¹⁴. En l'absence de trouvailles monétaires, c'est essentiellement le mobilier céramique qui a servi de fossile directeur à l'établissement d'une chronologie de l'occupation. L'intérêt de cette étude réside non seulement dans l'apport d'un certain nombre de renseignements d'ordre chronologique et typologique qui faisaient, jusqu'ici, cruellement défaut sur le site nyonnais, mais aussi dans la mise en évidence de complexes homogènes augustéens qui sont stratigraphiquement rattachés aux vestiges des premières manifestations de l'activité humaine sur l'acropole de Nyon.

Ce matériel est ici présenté suivant l'ordre des phases d'occupation et est à chaque fois suivi de commentaires typologiques qui ont donné lieu à une discussion chronologique. Un catalogue illustré de 246 pièces significatives, parmi lesquelles figurent quelques exemplaires rares ou inédits¹⁵, accompagne cette étude qui met avant tout l'accent sur le matériel des phases précoces. Pour l'établissement des fourchettes chronologiques, seuls les complexes stratigraphiquement sûrs ont été pris en compte. Cependant, certaines pièces provenant d'ensembles mélangés figurent au catalogue¹⁶, à titre de références typologiques uniquement.

¹⁴Cf. *supra*, n. 11.

¹⁵Cf. *infra*, chap. 6.12, cat. n° 24.

¹⁶Ces pièces ont été reportées au chap. 6.9., sous la rubrique *Le matériel hors stratigraphie*, et au chap. 6.12., à la fin du catalogue, sous le titre *Complexes mélangés, fossé médiéval*.