

Zeitschrift: Cahiers d'archéologie romande
Herausgeber: Bibliothèque Historique Vaudoise
Band: 30 (1984)

Artikel: Étude anthropologique d'un squelette du Bronze ancien : description anthropologique sommaire des restes humains provenant des fouilles de Saint-Triphon (Ollon/VD)
Autor: Simon, Christian
DOI: <https://doi.org/10.5169/seals-835617>

Nutzungsbedingungen

Die ETH-Bibliothek ist die Anbieterin der digitalisierten Zeitschriften auf E-Periodica. Sie besitzt keine Urheberrechte an den Zeitschriften und ist nicht verantwortlich für deren Inhalte. Die Rechte liegen in der Regel bei den Herausgebern beziehungsweise den externen Rechteinhabern. Das Veröffentlichen von Bildern in Print- und Online-Publikationen sowie auf Social Media-Kanälen oder Webseiten ist nur mit vorheriger Genehmigung der Rechteinhaber erlaubt. [Mehr erfahren](#)

Conditions d'utilisation

L'ETH Library est le fournisseur des revues numérisées. Elle ne détient aucun droit d'auteur sur les revues et n'est pas responsable de leur contenu. En règle générale, les droits sont détenus par les éditeurs ou les détenteurs de droits externes. La reproduction d'images dans des publications imprimées ou en ligne ainsi que sur des canaux de médias sociaux ou des sites web n'est autorisée qu'avec l'accord préalable des détenteurs des droits. [En savoir plus](#)

Terms of use

The ETH Library is the provider of the digitised journals. It does not own any copyrights to the journals and is not responsible for their content. The rights usually lie with the publishers or the external rights holders. Publishing images in print and online publications, as well as on social media channels or websites, is only permitted with the prior consent of the rights holders. [Find out more](#)

Download PDF: 30.12.2025

ETH-Bibliothek Zürich, E-Periodica, <https://www.e-periodica.ch>

Etude anthropologique d'un squelette du Bronze ancien

Description anthropologique sommaire des restes humains provenant des fouilles de Saint-Triphon (Ollon/VD)

A. Description anthropologique sommaire

1. Tombes de datation incertaine (Romain tardif ou Haut moyen-âge)

1A. Fouille des Monuments Historiques du Canton de Vaud (D. Weidmann), 1972, chantier C

Trois tombes doubles ont été découvertes sans structure ni matériel archéologique permettant de les dater. Les individus de chaque tombe n'ont pas été prélevés séparément. Nous avons trouvé dans deux d'entre elles deux individus mélangés. Cependant de par la morphologie et l'âge des squelettes, nous avons pu les séparer sans trop de difficulté.

La conservation des squelettes de ces trois sépultures est plutôt mauvaise. Aucun individu n'est complet. Les crânes ne sont représentés le plus souvent que par la calotte crânienne et des débris de mandibules. Le squelette post-crânien est presque toujours incomplet. On notera l'absence fréquente d'une partie des membres supérieurs ou inférieurs.

Tombe 1-2:

Individu 1. Femme adulte, relativement jeune (20-30 ans), les sutures crâniennes sont toutes ouvertes et la dentition est peu usée. Elle est probablement méso-crâne et sa stature est grande (160 cm., méthode de Manouvrier).

Individu 2. Homme adulte d'âge comparable au sujet 1. Il est brachycrâne (indice 83.5), voûte crânienne moyenne à haute, capacité faible (1300 cm³, méthode de Lee-Pearson). Sa stature est sus-moyenne (168 cm). Avec les ossements de cette tombe nous avons trouvé des fragments de squelettes provenant probablement d'une autre sépulture: deux adultes et un adolescent de 18 ans.

Tombe 3-4:

Individu 3. Il s'agit probablement d'un sujet féminin d'âge plus avancé que ceux de la tombe précédente.

Les sutures crâniennes ne sont pas synostosées. On observe la résorption alvéolaire des molaires inférieures gauches. La stature est sous-moyenne (152 cm).

Individu 4. Adolescent de 17-18 ans. Les épiphyses des os longs ne sont pas synostosées sauf celle de la partie distale de l'humérus.

Tombe 5-6:

Individu 5. Adolescent de 15-16 ans. Les épiphyses des os longs ne sont pas soudées ainsi que l'os iliaque. La troisième molaire supérieure droite est en éruption. La robustesse très marquée des os longs fait penser à un jeune homme. La stature selon Telkkä est de 150 cm.

Individu 6. Adolescent de 10-12 ans. Les molaires déciduales sont encore en place et la première prémolaire définitive est presque en éruption. Stature selon Telkkä, 130 cm.

1B. Fouilles des Monuments historiques du canton de Vaud (D. Weidmann), 1974.

Tombe 1 ou 2. Débris de squelette très incomplet. Sujet adulte de sexe et d'âge indéterminés.

2. Tombes de La Tène finale

2A. Fouilles Bocksberger 1959-1960.

Tombe E1. Squelette de jeune enfant assez complet. La dentition lactéale est complète et la première molaire définitive a sa couronne formée. Cet enfant a environ 3-4 ans.

Tombe E2. Squelette d'enfant très incomplet. La dentition lactéale est au même stade d'évolution que E1, bien que légèrement moins avancés. Age approximatif de 2-3 ans.

2B. Fouille des Monuments Historiques du canton de Vaud (G. Kaenel), 1979.

Tombe 3. Seul le crâne et une partie du bras gauche sont présents. La dentition déciduale n'est pas terminée et aucune dent n'est en éruption. Le degré de calcification dentaire indique un âge d'un an environ.

3. Tombes du Bronze ancien.

3A. Fouilles Bocksberger 1959-1960.

Tombe C1. Squelette composé des diaphyses des os longs, quelques débris crâniens et mandibulaires. Adolescent de 18-20 ans. Les troisièmes molaires supérieures et inférieures gauches sont presque en éruption.

3B. Fouille des Monuments Historiques du canton de Vaud (D. Weidmann), 1972.

Tombe 7. Le squelette de cette sépulture comprend une partie des membres inférieurs et quelques débris crâniens. Adulte de sexe et d'âge indéterminés. Sa morphologie est gracile, sa stature moyenne (160 cm s'il est masculin et 157 cm si c'est une femme).

3C. Fouille des Monuments Historiques du canton de Vaud (G. Kaenel), 1979.

Tombe 1. Ce sujet est très incomplet. Quelques débris crâniens mais mandibule et dentition presque complète. Le squelette post-crânien est formé uniquement des diaphyses des os longs. Adolescent de 17-19 ans dont la troisième molaire n'est pas encore en éruption mais la couronne est formée et l'humérus a sa tête non synostosée.

Tombe 1A. Ce squelette n'était pas en connexion anatomique. Nous avons trouvé des fragments de ce sujet dans la tombe 1 (P10) et d'autres dans les déblais (P7), quelques ossements proviennent des fouilles de 1972.

Cet individu est représenté par quelques os crâniens; (frontal, temporal gauche, débris de pariétaux). Du squelette post-crânien nous avons le fémur gauche et un élément du droit, les diaphyses du radius gauche et du cubitus droit, des fragments des ilions. Sujet masculin très robuste. Stature grande (170 cm).

Tombe 2. Homme âgé de 30-40 ans. La relative bonne conservation de ce sujet nous a incité à entreprendre une étude plus détaillée (voir infra).

B. Etude anthropologique du squelette bronze ancien de la tombe 2/1979

Le squelette de cette tombe est le mieux conservé de tous ceux du Bronze ancien de Saint-Triphon. Malheureusement la sépulture a été coupée par une fosse plus tardive, qui a détruit une partie du squelette post-crânien.

Conservation: Le crâne est assez complet mais très fragmenté. Le frontal est érodé du côté gauche: la base crânienne est présente mais pas en connexion avec le reste du crâne. La face est presque complète mais partiellement en liaison avec le frontal, il manque une partie du maxillaire supérieur gauche. La partie gauche de la branche montante de la mandibule est détruite. La dentition est presque complète; sont absentes la première et deuxième incisives supérieures droites et la première incisive inférieure gauche.

Le squelette post-crânien est en assez bon état, mais le bassin, les avant-bras et les fémurs (sauf les épiphyses distales) ont disparus, détruits par la fosse.

Description: Il s'agit d'un homme adulte robuste, âge 30-40 ans. Les sutures crâniennes sont en partie synostosées. L'usure dentaire n'est pas très importante. La cavité médulaire de l'humérus est peu avancée.

Examen du crâne: Celui-ci a subi une déformation post-mortem, par une pression exercée sur sa partie antérieure gauche. Il s'en est suivi une déformation du frontal, toute sa partie gauche a été abaissée surtout au niveau de l'arcade sourcillière. Les dimensions de la boîte crânienne ne semblent pas trop affectées par la déformation (fig. 1).

En norma facialis, le maxillaire supérieur est très peu concave. La face et la mandibule montrent une morlis, le profil est assez irrégulier. Un méplat est bien visible au niveau de l'obélion avec un léger torus occipital et des lignes nucales marquées. Fort développement de la glabellle et des apophyses mastoïdes. En norma facialis, le maxillaire supérieur est très peu concave. La face et la mandibule montrent une morphologie très robuste. En norma occipitalis, le crâne est pentagonoïde. De nombreux petit os wormiens sont situés sur la suture lambdoïde ainsi qu'un os épactal assez grand. L'inion est très développé comme les lignes nucales.

Au niveau anthropométrique la boîte crânienne est bien développée avec une grande capacité (+ de 1500 cm³ selon Lee-Pearson). Le crâne très allongé a un indice dolichocrâne (71.4). Les indices de hauteur auriculaire de longueur et de largeur indiquent un



Fig. 1. Crâne du Bronze ancien de Saint-Triphon (Ollon/VD), tombe 2/1979.
A. Norma verticalis, B. Norma lateralis, C. Face. Photos J.G. Elia.

crâne haut (hyps et acrocrâne). La face et longue (leptène) et l'ouverture nasale est moyenne (mésorhinien). La stature est sus-moyenne (168 cm), taille assez élevée pour un sujet du Bronze ancien. Les mensurations des diamètres et périmètres des os longs confirment la robustesse observée sur le crâne.

Comparaison: Le relatif bon état de ce sujet nous a poussé à effectuer quelques comparaisons. Rappelons tout d'abord quelle est la composition anthropologique des populations du Bronze ancien de Suisse occidentale. Il est généralement admis que ces derniers résultent d'un métissage entre les descendants des Néolithiques moyen et récent et les Campaniformes. On suppose que si de nouveaux arrivants venus du nord ont pu pénétrer dans la région, ceux-ci n'ont guère dû transformer la composition anthropologique des indigènes (Sauter 1973, 1979).

Nous voulons donc comparer le crâne de Saint-Triphon avec ceux de sexe masculin du Bronze ancien de notre région.

Nous observerons tout d'abord les indices (tableau 1).

Tous les crânes du Bronze ancien sont fortement mésocrânes à brachycrânes alors que notre sujet est très dolichocrâne, il s'oppose ainsi à l'ensemble des autres individus de la période considérée. L'indice facial va dans le même sens. L'individu de Saint-Triphon a une face longue (leptène) alors que les autres ont une face moyenne à large (mésène à euryène). Son indice nasal n'est pas sensiblement différent de celui des autres sujets. La stature au Bronze ancien n'est pas très élevée (160 cm), notre sujet a une taille assez grande le situant dans les marges supérieures de variation de la stature.

De ces quelques observations il semble se dégager

Tableau 1. Age du Bronze ancien de Suisse occidentale
Indices crânio-faciaux et taille. Population masculine

	<i>Indice crânien</i>	<i>Indice facial sup.</i>	<i>Indice nasal</i>	<i>Taille (Person)</i>
Saint-Triphon VD t. 2	71.4 dolichocr.	(57.8) leptène	50.0 mésorth.	1.68 sus-moy.
Gland VD	77.9 mésocr.	50.8 mésène	53.1 chamaerh.	—
Tolochenaz VD	84.2 brachycr.	—	—	—
Saint-Sulpice VD	87.3 brachycr.	—	—	1.59 petite
Barmaz I, t. 22 Collombey VS	83.5 brachycr.	54.9 mésène	55.8 chamaerh.	—
Barmaz I, t. 23 Collombey VS	80.8 brachycr.	48.2 euryène	48.9 mésorh.	1.61 sous-moy.
Barmaz I, t. 26 Collombey VS	82.0 brachycr.	53.4 mésène	48.1 mésorh.	(1.59) petite
Barmaz B Collombey VS	(75.1) mésocr.	—	(56.3) chamaerh.	1.67 sus-moy.
Fully VS	78.9 mésocr.	—	—	—
Moosseedorfsee	74.4 mésocr.	52.1 mésène	46.5 leptorh.	—

une nette différence morphologique entre Saint-Triphon et les autres sujets du Bronze ancien. L'ensemble de la population serait de type alpin alors que notre squelette montre des caractères plutôt nordiques. Pour aller plus loin dans l'interprétation nous avons effectué une analyse plus fine. A l'aide des données métriques nous avons voulu situer Saint-Triphon dans la population du Bronze ancien de Suisse occidentale. Malheureusement la conservation de ces crânes est mauvaise et nous n'avons pu en retenir que cinq. Trois de Barmaz I (tombe 22, 23, 26), un de Gland et un Moosseedorfsee (Sauter 1973).

Nous avons aussi utilisé les populations qui ont pu jouer un rôle dans la formation de celle du Bronze ancien. Ce sont les Néolithiques moyens de la région lémanique, les Campaniformes et les Cordés. Pour ces trois groupes nous utiliserons les moyennes des mensurations (Menk 1981). En dernier lieu nous avons ajouté un crâne Cordé provenant du lac de Biemme (Fénil, Vinelz A317) dont la morphologie est typique des Cordés d'Allemagne du Sud. Nous avons calculé des coefficients de corrélation entre chaque couple de sujets en se basant sur sept mensurations¹ ou moyennes, préalablement trans-

formées en normales réduites. Ces coefficients peuvent être considérés comme des distances morphologiques. Deux sujets seront d'autant plus proches l'un de l'autre que le coefficient sera proche de 1.0. Pour mieux visualiser ces distances, nous les avons transcrites sous forme d'un dendrogramme (fig. 2). Nous voyons apparaître des résultats intéressants. On observe deux ensembles nettement séparés. Le premier comprend tous les crânes du Bronze ancien régional excepté celui de Saint-Triphon et les Campaniformes. Le second est formé de Saint-Triphon, Vinelz, les Néolithiques moyen et les Cordés. Nous avons ici une confirmation de ce que nous avons intuitivement remarqué, à savoir la morphologie particulière de Saint-Triphon. Dans le dendrogramme nous le voyons associé aux Cordés et à Vinelz, bien qu'il semble légèrement séparé de cet ensemble. Nous remarquons également que les Néolithiques moyens ne sont pas très éloignés de lui. Cependant la similitude est plus forte avec les Cordés.

Le sujet de Saint-Triphon montre des caractères morphologiques nettement différents de ceux des autres individus du Bronze ancien de la région.

Il est probable qu'une influence autre que celle des Campaniformes a joué ici. Cette similitude avec les Cordés est encore étayée par la morphologie du squelette 1A de Saint-Triphon. Le crâne de ce dernier est malheureusement très fragmentaire mais son squelette post-crânien montre une stature élevée et une robustesse des os importante. Ces caractères sont bien différents chez les autres squelettes du Bronze ancien de notre région.

A la lumière de cette étude et avec toutes les réserves dues à si peu d'éléments, nous supposons que les Cordés ont pu pénétrer en Suisse occidentale et ont laissé des traces anthropologiques de leur passage. Cette interprétation sera à confirmer par d'autres découvertes, elle jette un regard un peu nouveau sur l'anthropologie du Bronze ancien de Suisse occidentale.

1. Mensurations retenues (numérotation R. Martin):

Diamètre antéro-postérieur (M₁), diamètre transverse (M₈), hauteur auriculobregmatique (M₂₀), hauteur faciale supérieure (M₄₈), largeur et hauteur nasale (M₅₄, M₅₅).

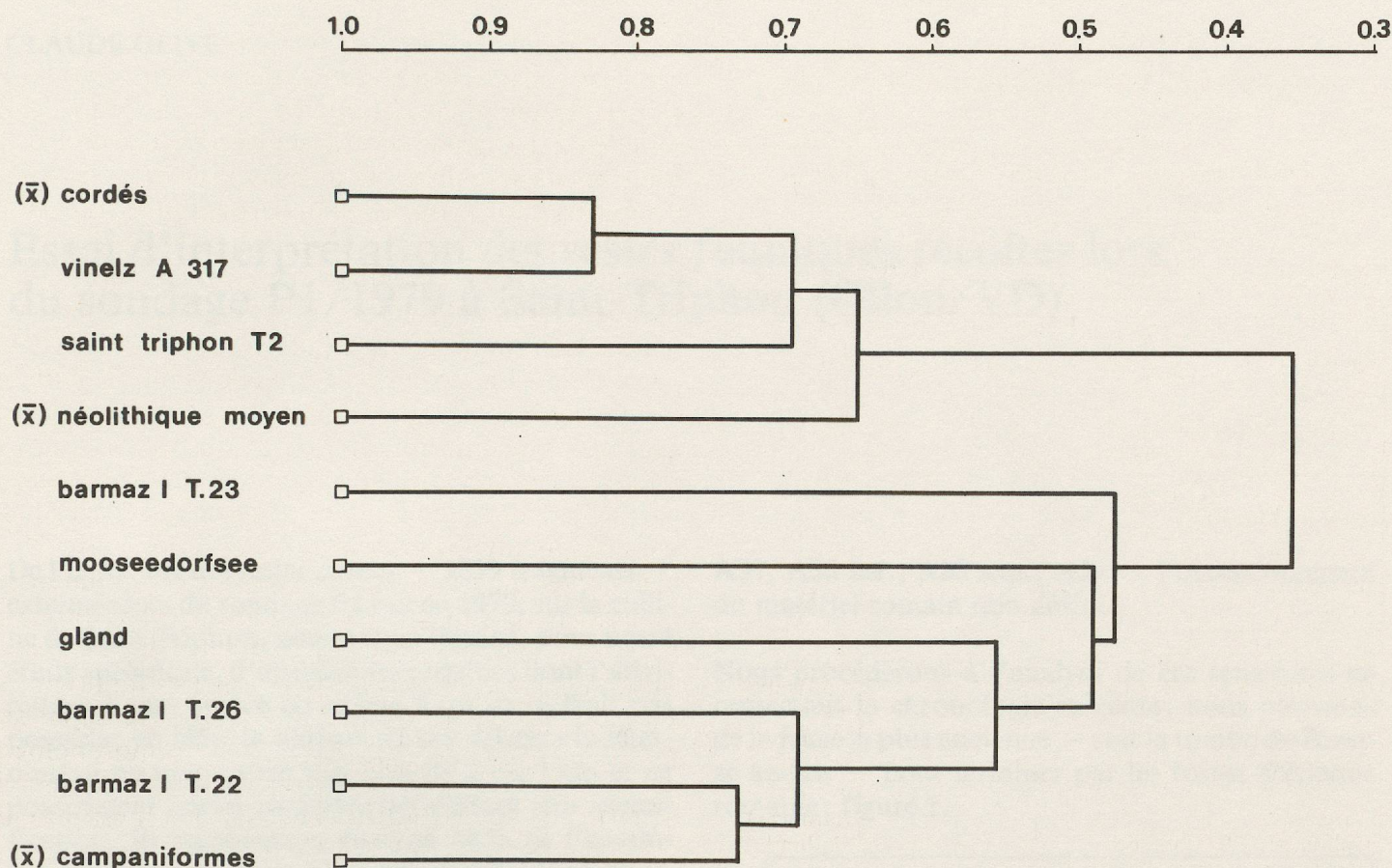


Fig. 2. Dendrogramme des populations masculines du Bronze ancien de Suisse occidentale (distances morphologiques).

BIBLIOGRAPHIE

- Gerhardt K.,
Chr. Strahm, 1975
Kaufmann H., 1950
Menk R., 1981
Pittard E., 1942
Pittard E., 1942/1943
Pool G., 1939-1940
Sauter M.-R., 1973
Sauter M.-R., 1979
Schenk A., 1909-1910
Schenk A., 1911
Schlaginhaufen O., 1925-1926
- Die Pfahlbau-Schädel von Vinelz, Kanton Bern. Anthropologische Analyse und archäologische Interpretation in neuer Sicht. Arch. suisses d'Anthrop. gén., Genève 39, 43-92.
Etude anthropologique de deux squelettes de l'âge du Bronze trouvés près de Saint-Sulpice, « En Vallaire », commune d'Ecublens, Vaud. Arch. suisses d'Anthrop. gén., Genève, 15, 23-41.
Anthropologie du Néolithique européen. Analyse multivariée et essai de synthèse. Thèse, Genève. Département d'Anthropologie.
Un crâne trépané (?) de l'âge du Bronze (Gland). Verhandl. Schweiz. Naturf. Ges. 122, 149-150.
Un crâne trépané (?) de l'âge du Bronze. Bull. Schweiz. Ges. Anthrop. Ethnol., 19, 10-11.
Bericht über die anthropologischen Befunde an den Skelettresten aus Fully, in: Marietan I. Notes sur Fully-Saillon. Bull. Murithienne, Soc. valais. sc. nat., Sion, 52, 94-98.
Anthropologie du Néolithique. La Suisse. Présentation critique de la documentation, In: Schwabedissen H. (Hrsg.). Die Anfänge des Neolithikums vom Orient bis Nordeuropa. Teil VIII a. 1. Teil. Anthropologie (Fundamenta, Monographien zur Urgeschichte, Reihe B, Band 3). Köln, Böhlau, en 235-246, Tab. 109-114; Taf. 10-12.
Histoire raciale de la Suisse. In: Rassengeschichte der Menschheit, 7, Europe, 5: Schweiz, Deutschland, Belgien und Luxemburg, Niederlande. (I. Schwidetzky, ed.). München, Wien, R. Oldenbourg. 7-43.
Etude sur l'anthropologie de la Suisse. 3^e partie. Bull. Soc. Neuchâtel. Géogr. 20. 313-367.
Note sur quelques squelettes et sépultures de l'âge du Bronze en Suisse. Rev. Anthropol. 21, 294-315.
Ein Pfahlbauerschädel aus dem Gebiete des Mooseedorfsees (Kt. Bern). Bull. Schweiz. Ges. Anthrop. Ethnol., 2, 15-24.

