

**Zeitschrift:** Cahiers d'archéologie romande  
**Herausgeber:** Bibliothèque Historique Vaudoise  
**Band:** 28 (1984)

**Artikel:** L'habitat protohistorique de Bavois-en-Raillon (Vaud)  
**Autor:** Vital, Joël / Voruz, Jean-Louis / Brochier, Jacques-Léopold  
**Kapitel:** 4: Les couches 11 et 12  
**DOI:** <https://doi.org/10.5169/seals-835623>

### **Nutzungsbedingungen**

Die ETH-Bibliothek ist die Anbieterin der digitalisierten Zeitschriften auf E-Periodica. Sie besitzt keine Urheberrechte an den Zeitschriften und ist nicht verantwortlich für deren Inhalte. Die Rechte liegen in der Regel bei den Herausgebern beziehungsweise den externen Rechteinhabern. Das Veröffentlichen von Bildern in Print- und Online-Publikationen sowie auf Social Media-Kanälen oder Webseiten ist nur mit vorheriger Genehmigung der Rechteinhaber erlaubt. [Mehr erfahren](#)

### **Conditions d'utilisation**

L'ETH Library est le fournisseur des revues numérisées. Elle ne détient aucun droit d'auteur sur les revues et n'est pas responsable de leur contenu. En règle générale, les droits sont détenus par les éditeurs ou les détenteurs de droits externes. La reproduction d'images dans des publications imprimées ou en ligne ainsi que sur des canaux de médias sociaux ou des sites web n'est autorisée qu'avec l'accord préalable des détenteurs des droits. [En savoir plus](#)

### **Terms of use**

The ETH Library is the provider of the digitised journals. It does not own any copyrights to the journals and is not responsible for their content. The rights usually lie with the publishers or the external rights holders. Publishing images in print and online publications, as well as on social media channels or websites, is only permitted with the prior consent of the rights holders. [Find out more](#)

**Download PDF:** 22.02.2026

**ETH-Bibliothek Zürich, E-Periodica, <https://www.e-periodica.ch>**



## Les couches 11 et 12

La nature archéologique de ces niveaux nous est apparue lors des travaux de rectification de la stratigraphie 11-12 (fig. 24, carré U) sous la forme de nombreux fragments charbonneux et d'un récipient (fig. 55, N° 858) dont la forme, la texture ainsi que la profondeur d'enfouissement évoquaient une occupation du site antérieure à celles mises en évidence jusqu'alors. Cette observation nous conduisit à opérer un sondage dans cette zone (Secteur S34, fig. 1 et 82) afin d'atteindre la couche 11 ayant livré ces vestiges, après avoir déblayé à la machine les couches supérieures.

### *Couche 11*

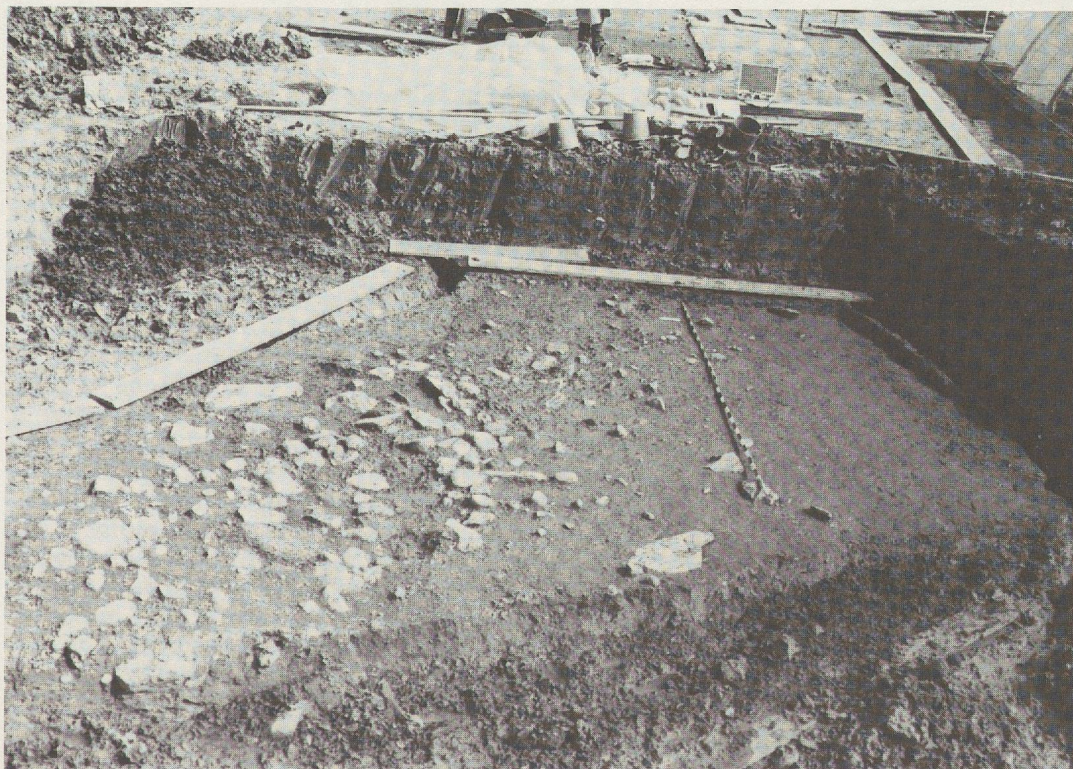
La surface dégagée (fig. 82 et 83) montre le flanc morainique nord qui limite la répartition d'un cordon de charbons de bois parfois en amas, dans lesquels on aperçoit la structure primitive des pièces de bois. Un empierrement composé de blocs et de dalles marque au sud le passage du thalweg comblé par des sables et

graviers colluviaux (fig. 82, A1101; fig. 24, carrés N à R). Les fragments de deux autres récipients (fig. 55, N°s 859 et 900) ont été découverts en S91.

Lors de la rectification de la stratigraphie 36, nous avons pu observer un amas de galets jointifs de 5-20 cm disposés sur plusieurs niveaux et cimentés par une argile limoneuse grise (fig. 23, carré O). Leur position, sur le flanc nord du vallon, confirme la présence d'un aménagement anthropique important, mais les faibles surfaces fouillées ne permettent aucune interprétation architecturale.

### *Couche 12a*

Un seul vestige archéologique a été recueilli dans le secteur 34 (fig. 55, N° 862), lors d'un sondage en 12a afin de récolter des charbons de bois pour datation. Aucun témoin architectural n'est visible en stratigraphie, d'importants colluvionnements latéraux étant peut-être à l'origine de cette absence locale.



*Figure 83*  
Vue depuis l'ouest  
du sondage S34  
à la fin des travaux  
(couche 11).



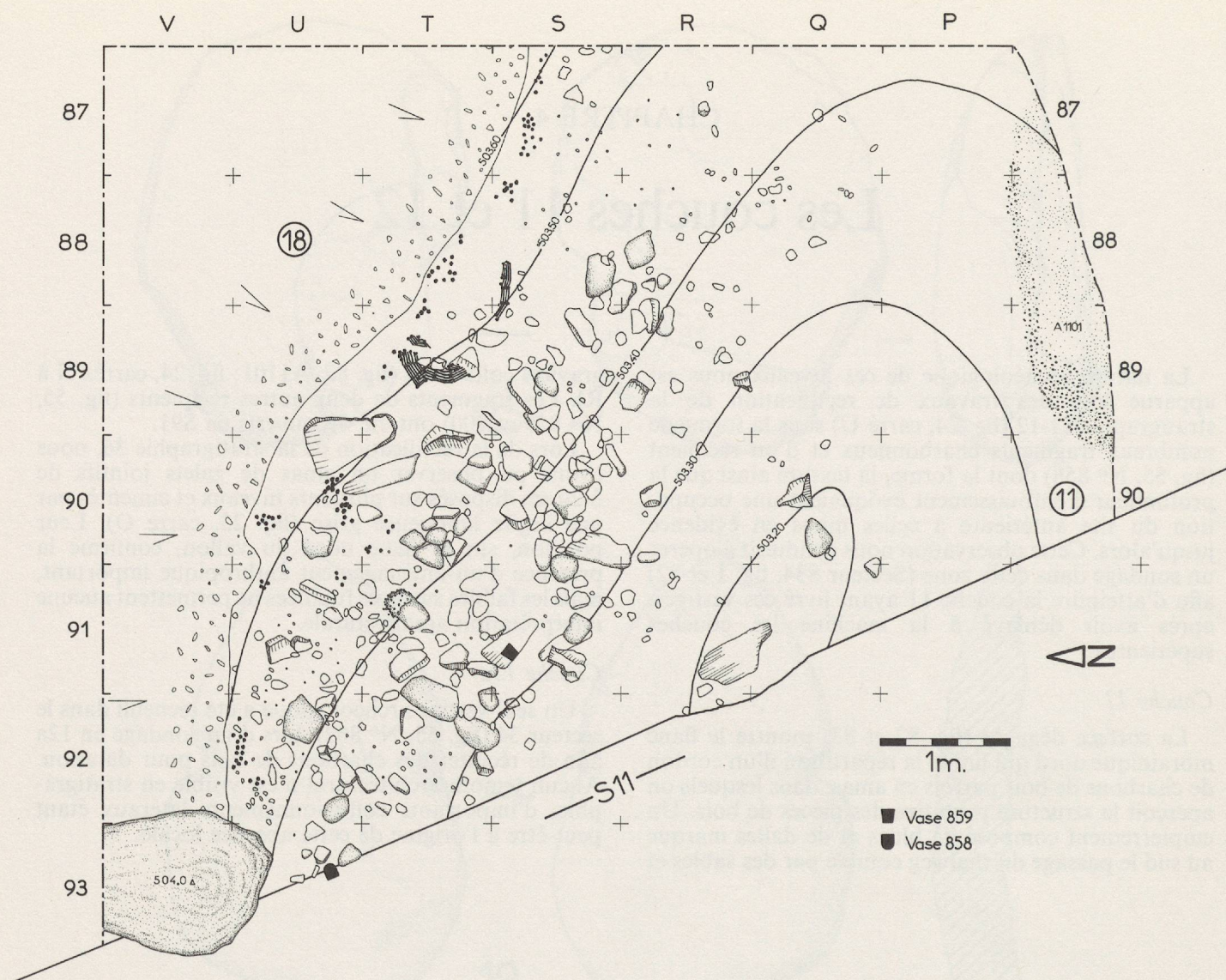


Figure 82

Plan du sondage S34 au sommet de la couche 11. La partie sud du sondage se situe dans le thalweg du vallon, marqué par le dépôt naturel de nappes de graviers (A1101), alors qu'au nord un empierrément artificiel a été aménagé en bordure de la couche, contre le talus morainique (couche 18). Les vases 858 et 859 sont dessinés figure 55.