

Zeitschrift: Cahiers d'archéologie romande
Herausgeber: Bibliothèque Historique Vaudoise
Band: 22 (1982)

Artikel: Le sanctuaire du Cigognier
Autor: Bridel, Philippe
Rubrik: Documentation photographique : planche 1-67
DOI: <https://doi.org/10.5169/seals-835514>

Nutzungsbedingungen

Die ETH-Bibliothek ist die Anbieterin der digitalisierten Zeitschriften auf E-Periodica. Sie besitzt keine Urheberrechte an den Zeitschriften und ist nicht verantwortlich für deren Inhalte. Die Rechte liegen in der Regel bei den Herausgebern beziehungsweise den externen Rechteinhabern. Das Veröffentlichen von Bildern in Print- und Online-Publikationen sowie auf Social Media-Kanälen oder Webseiten ist nur mit vorheriger Genehmigung der Rechteinhaber erlaubt. [Mehr erfahren](#)

Conditions d'utilisation

L'ETH Library est le fournisseur des revues numérisées. Elle ne détient aucun droit d'auteur sur les revues et n'est pas responsable de leur contenu. En règle générale, les droits sont détenus par les éditeurs ou les détenteurs de droits externes. La reproduction d'images dans des publications imprimées ou en ligne ainsi que sur des canaux de médias sociaux ou des sites web n'est autorisée qu'avec l'accord préalable des détenteurs des droits. [En savoir plus](#)

Terms of use

The ETH Library is the provider of the digitised journals. It does not own any copyrights to the journals and is not responsible for their content. The rights usually lie with the publishers or the external rights holders. Publishing images in print and online publications, as well as on social media channels or websites, is only permitted with the prior consent of the rights holders. [Find out more](#)

Download PDF: 23.02.2026

ETH-Bibliothek Zürich, E-Periodica, <https://www.e-periodica.ch>

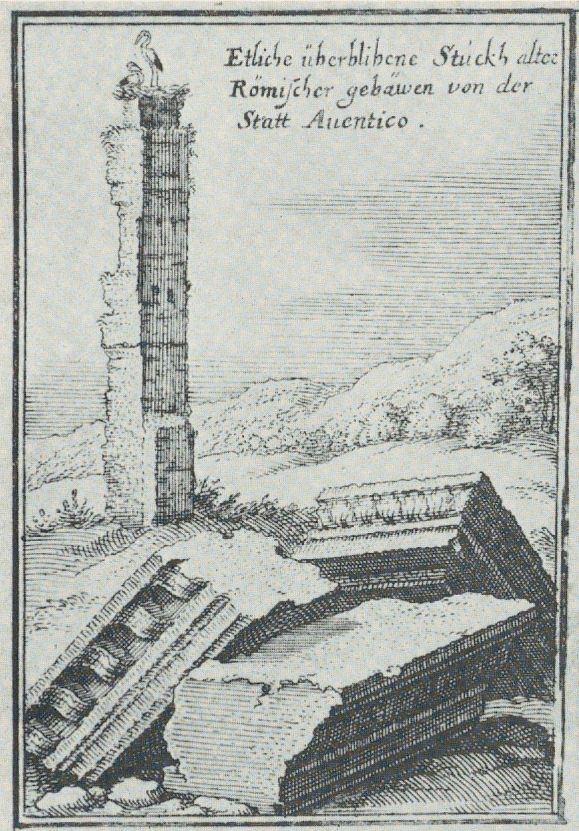
DOCUMENTATION PHOTOGRAPHIQUE

PLANCHES 1-67

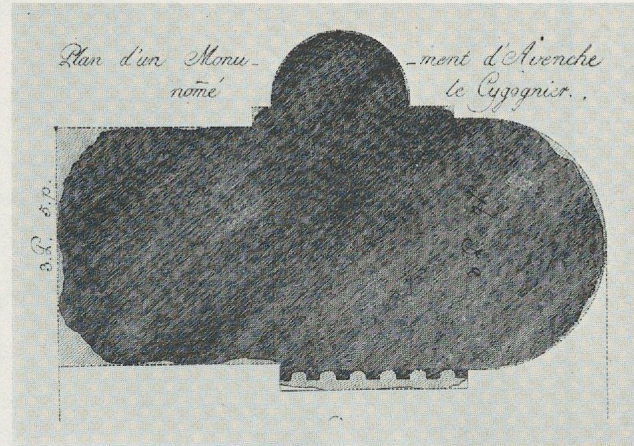
1. Le Cignolet, gravure de M. Minard.

2. Plan-croquis de la colonne, par B. Rinet.

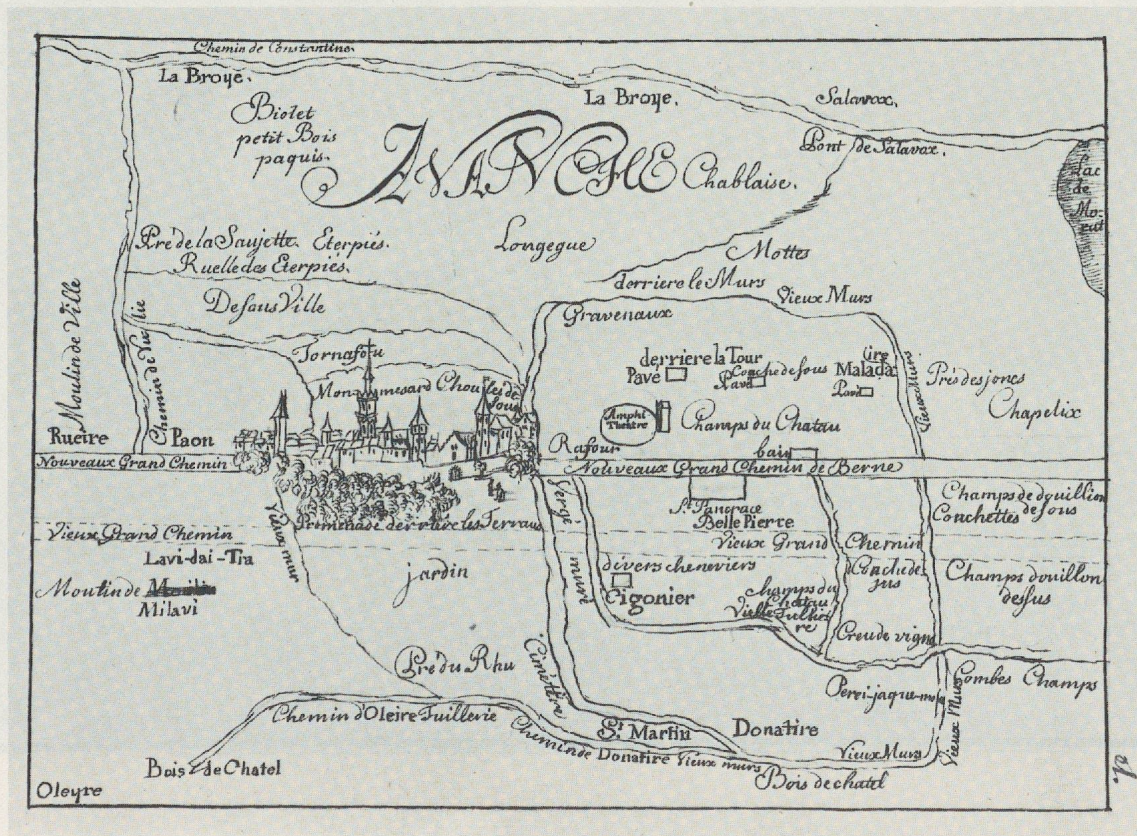
3. Plan d'ensemble, par F. Schmitt de Rousseau.



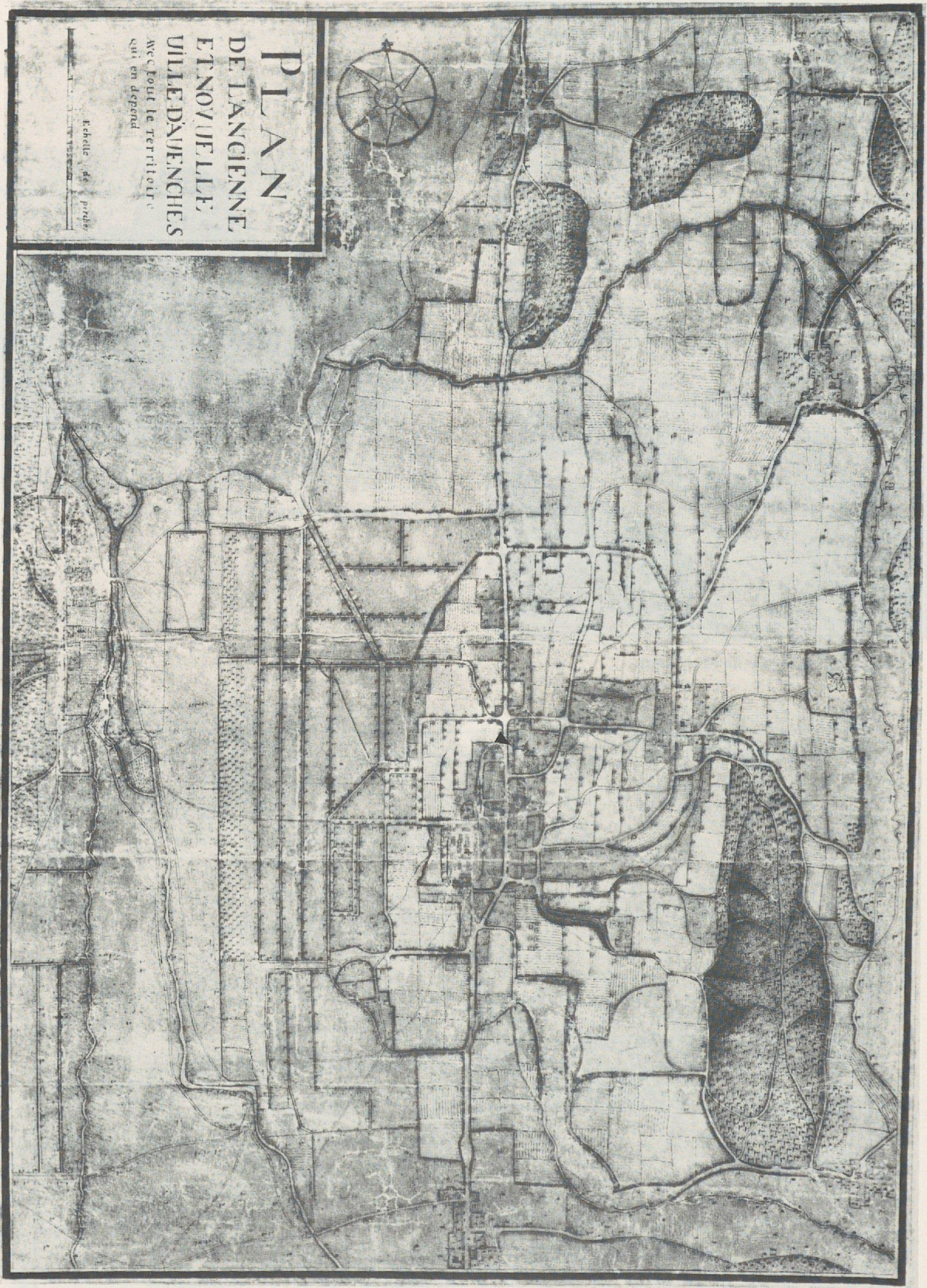
1. Le Cigognier, gravure de M. Merian.



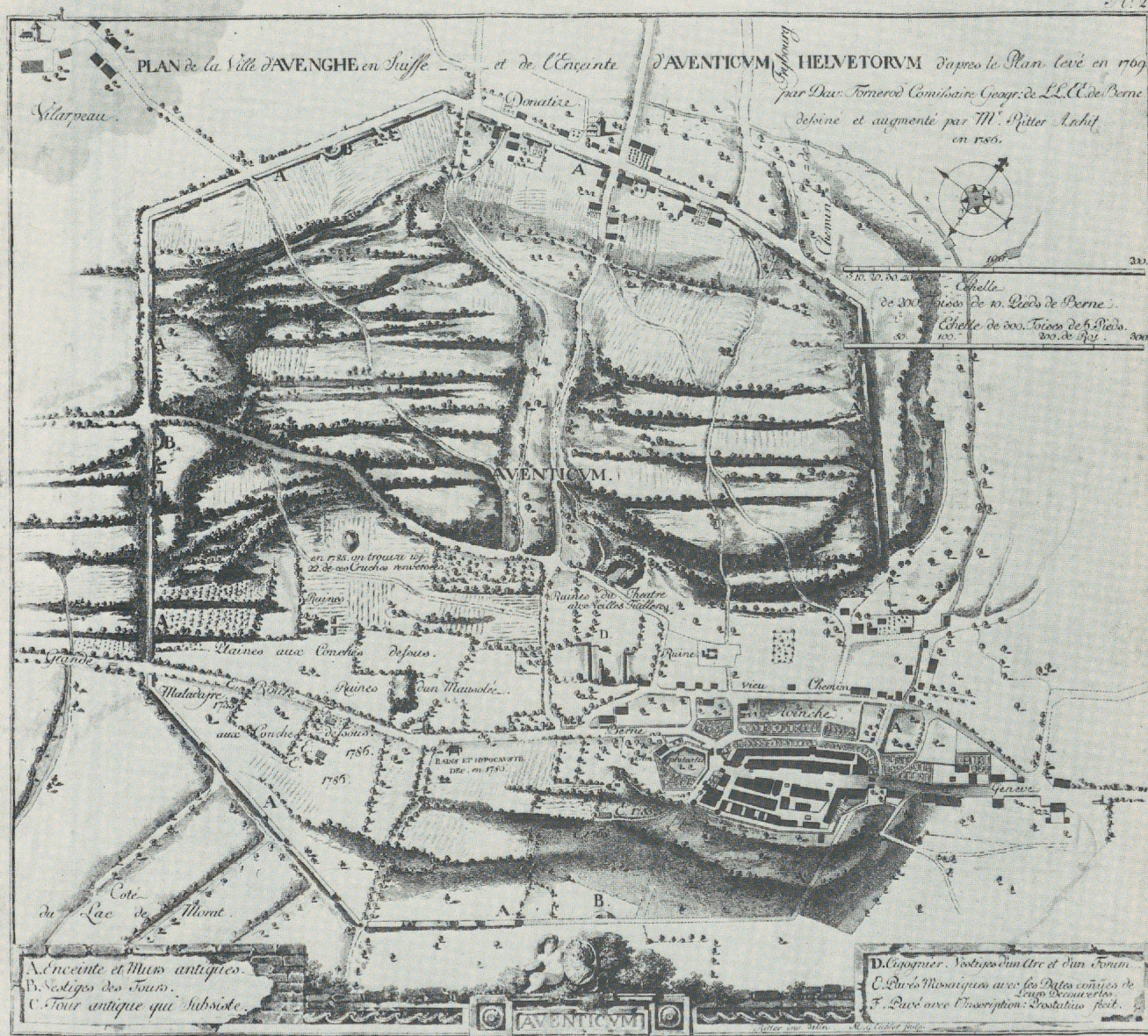
2. Plan-coupe de la colonne, par E. Ritter.



3. Plan d'Avenches, par F. Schmidt de Rossens.



1. Plan de l'ancienne et nouvelle ville d'Avanches, par David Fornerod (1747).
A l'extrême de la flèche ►, la vignette symbolisant la colonne du Cigognier.



1. Plan de la ville d'Avenghe (*sic!*) en Suisse et de l'Enceinte d'AVENTICUM HELVETORUM d'après le plan levé en 1769 par Dav. Fornerod Comissaire Géogr. de LL.EE. de Berne, dessiné et augmenté par Mr Ritter Arch. en 1786.

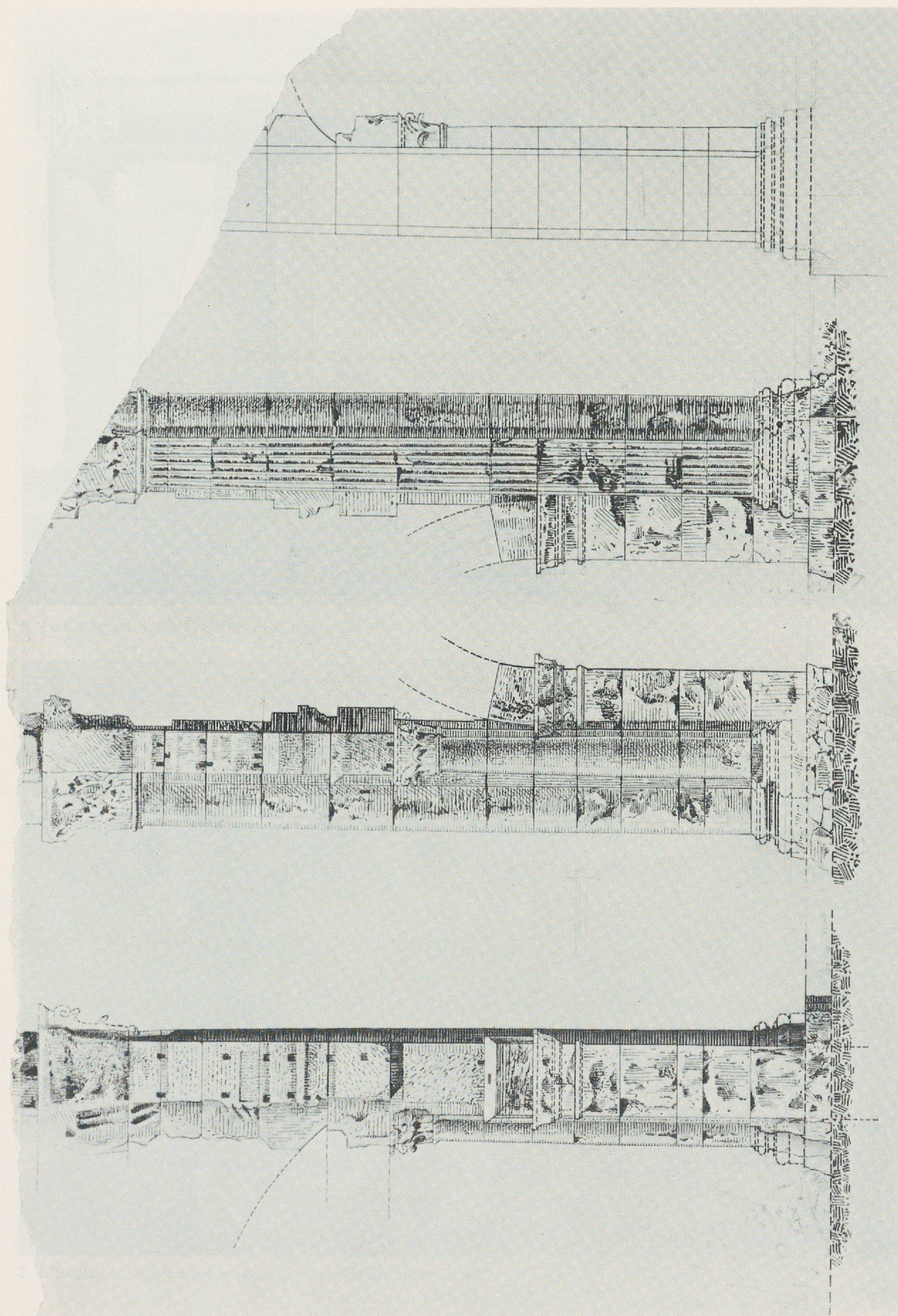
A.VIII.8.

19



20

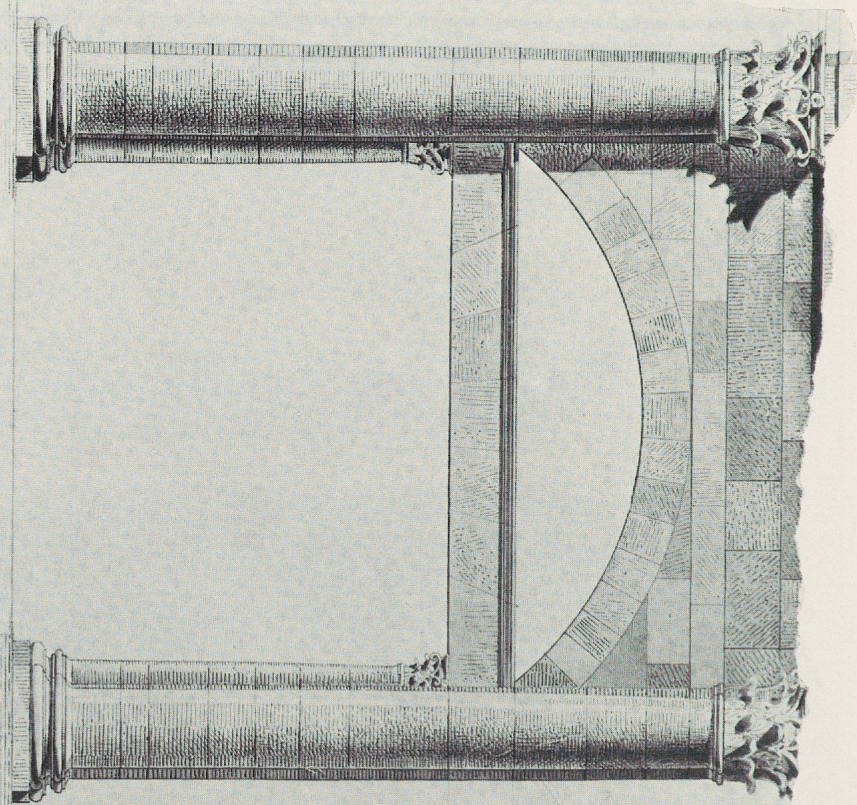
1. Restitution du Cigognier comme piédroit d'un arc monumental, par E. Ritter.



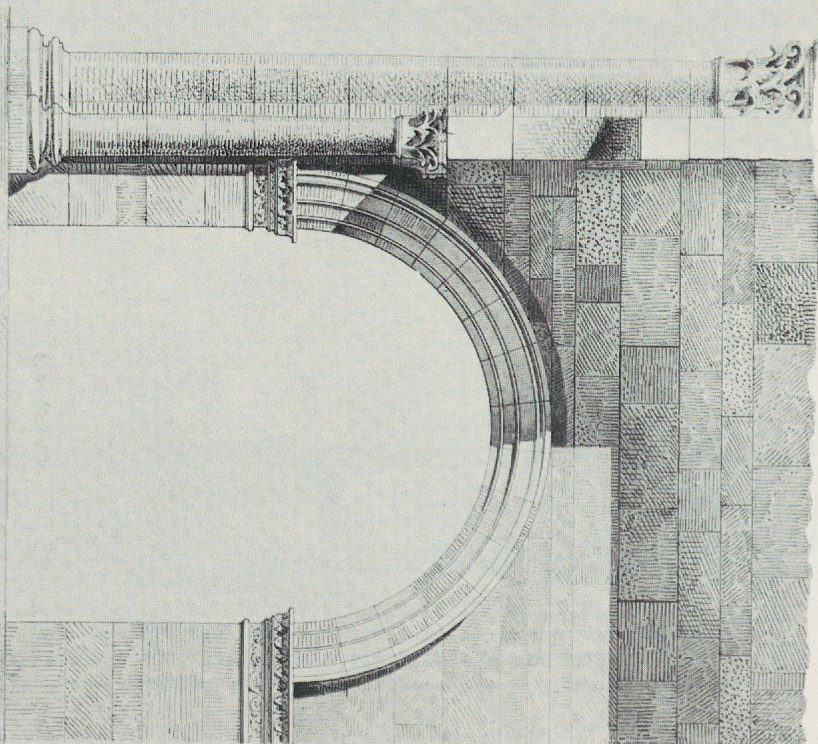
1. Les quatre faces du Cigognier, relevé de P. Schazmann. Ech. 1:100.

PLANCHE 6

1. Le Cigognier, restitution de la face sud et du portique adjacent à l'est, par P. Schazmann. Ech. 1:100.



2. Le Cigognier, restitution de la face est et de l'arc adjacent au nord, par P. Schazmann. Ech. 1:100.



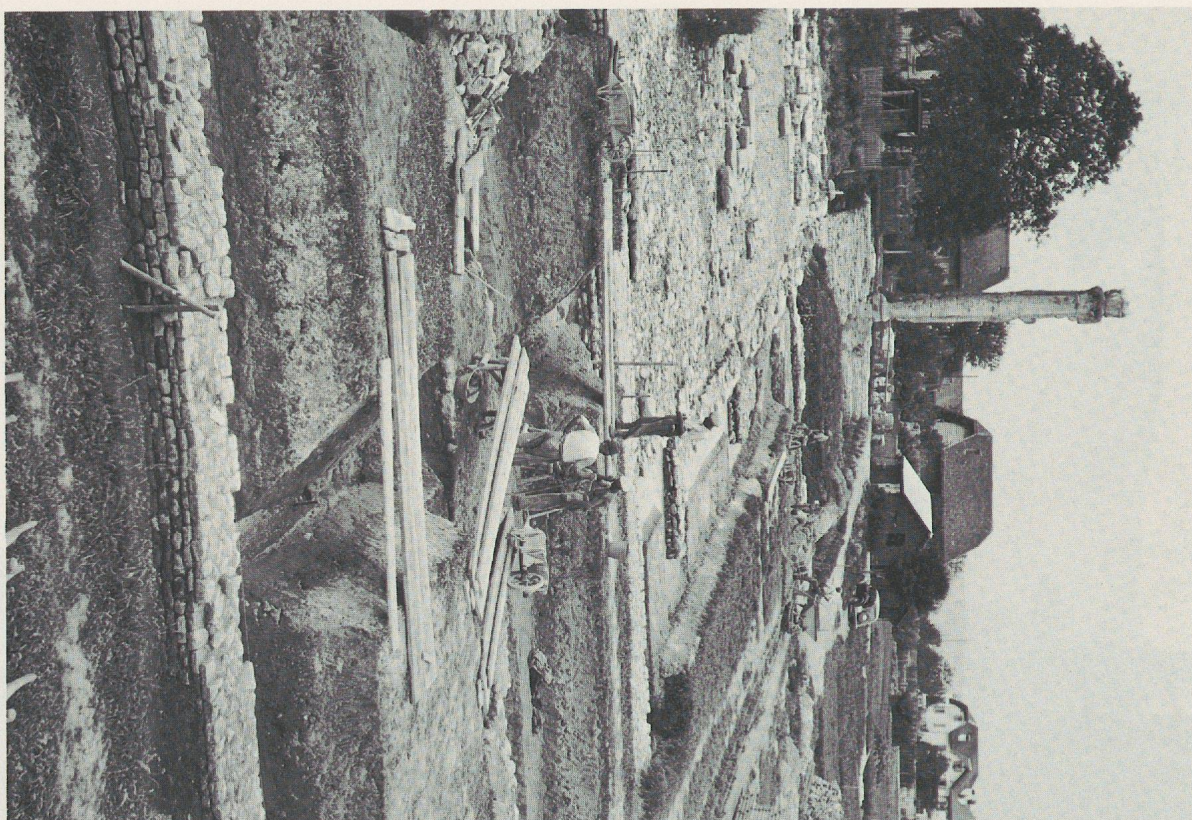


1. Le Cigognier, vu de l'est, lors des fouilles de 1918-1919.

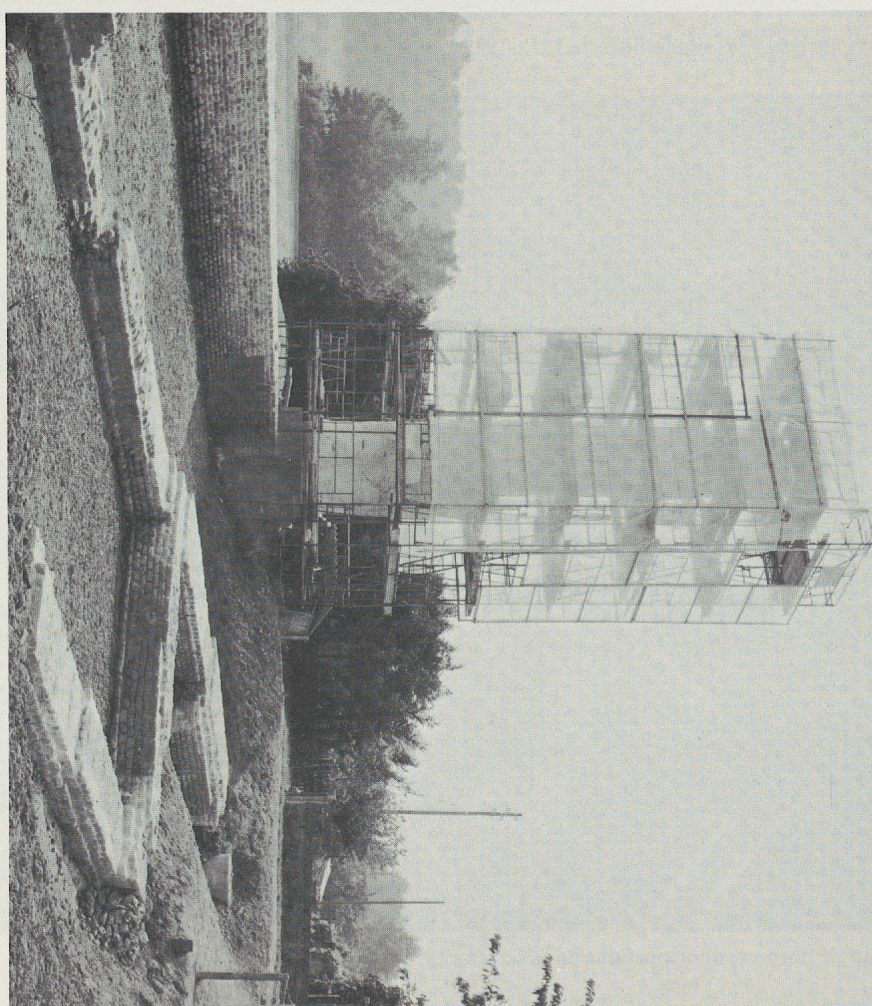


2. L'escalier et l'angle nord-est du triportique en décembre 1934.

1. La cour du sanctuaire, vue du sud, en septembre 1939.

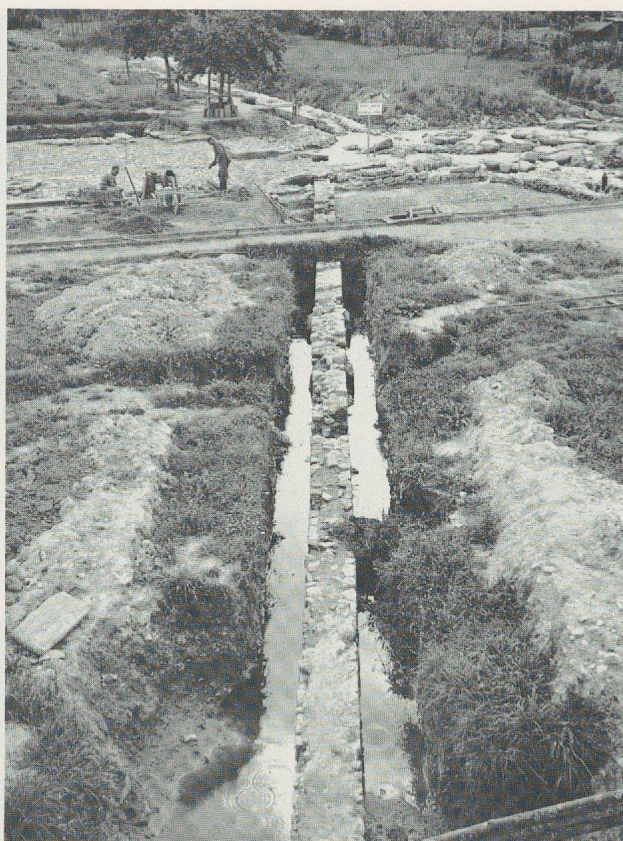


2. Le portique nord-est et la colonne du Cigognier durant les travaux de restauration de 1975-1977.

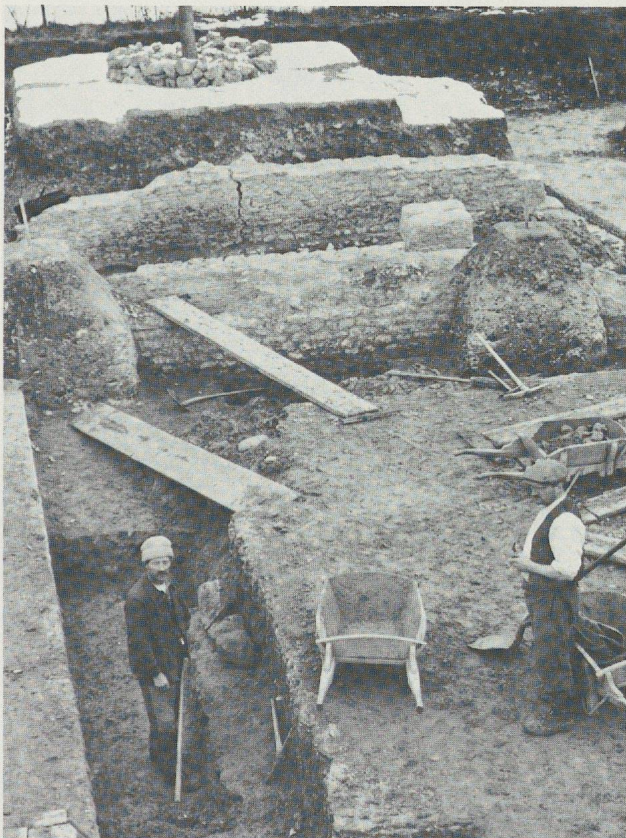




1. Fondations en boulets des maisons de bois du début du I^{er} s.: angle sud-est, vu de l'ouest.



2. Le mur A, vu de l'est.



3. Les murs F et F', vus du sud; devant, l'égout n° 1.



4. L'égout n° 1, vu de l'est.

PLANCHE 10



1. *Podium* et massif latéral est du temple, avec fondations sur pilotis.



2. Empreintes des blocs en queue du parement ouest du *podium*.



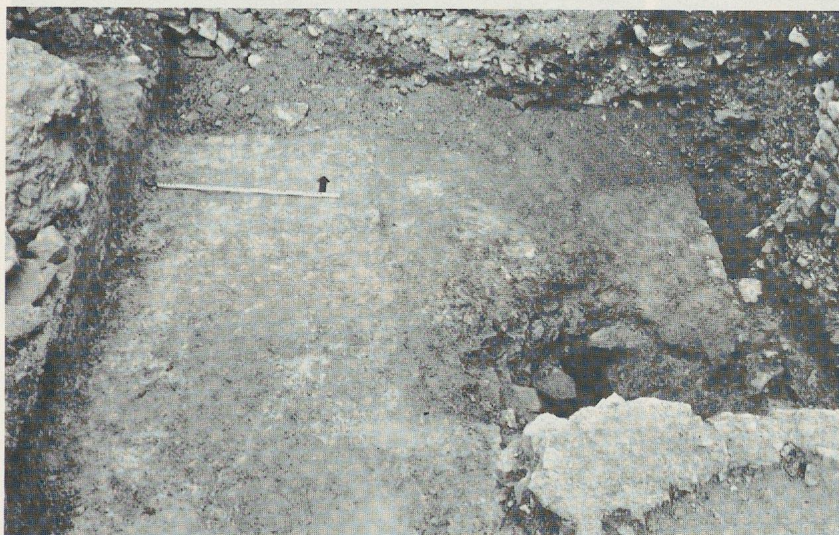
3. Massif latéral ouest: à g., départ du mur de stylobate nord-ouest; à dr., sondage sur l'escalier axial.



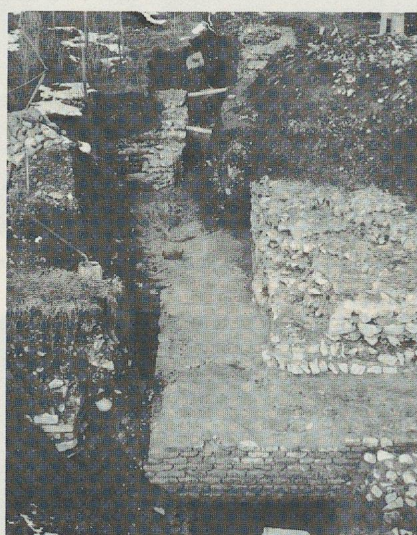
1. Fragment en place de dalle en queue et lit d'attente pour les blocs courants du parement est du *podium*.



2. Empreinte des blocs, récupérés, du parement sud.



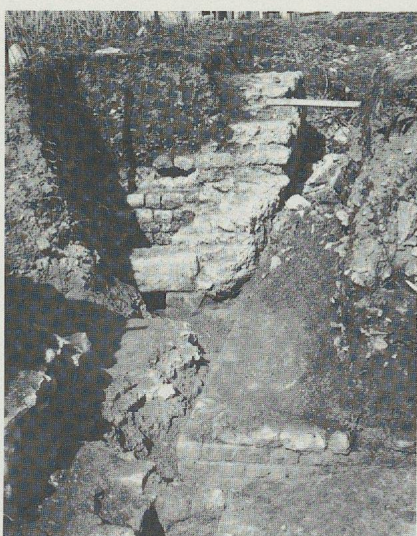
3. Lit d'attente pour le parement de molière de la face est et sommet de l'égout périmétrique.



4. Lit d'attente pour les parements ouest et sud.



5. Angle sud-est des fondations du massif latéral est avec pilotis de chêne.



6. Angle sud-ouest de l'égout périmétrique et du *podium*.



1. Faces de joint, du côté nord.



2. Parement est.



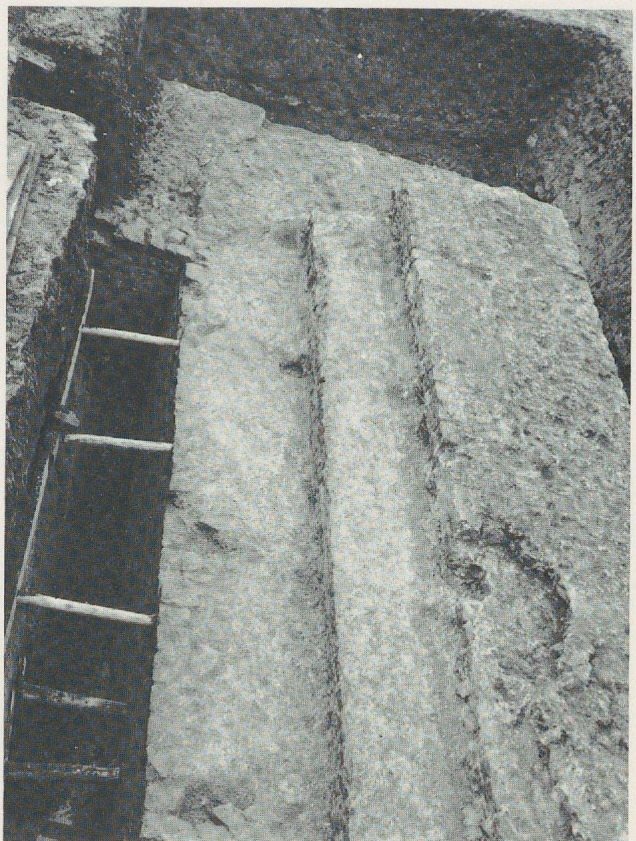
3. Faces de joint, du côté sud.



4. Dalles en queue, du côté ouest.



1. Tronçon du mur de stylobate ouest au passage de l'égout n° 1; vue du nord.



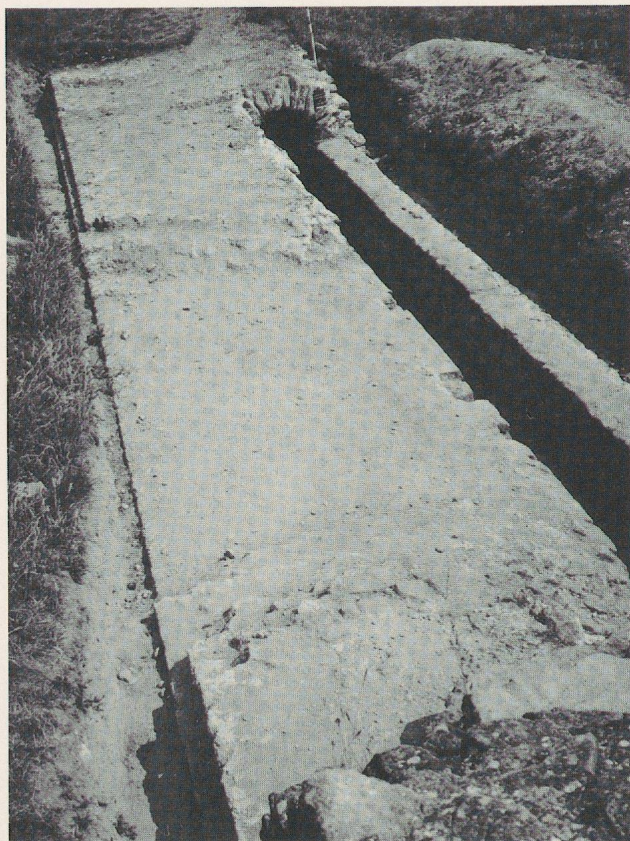
2. Angle nord-ouest du mur de stylobate.



3. Partie sud du mur de stylobate ouest, avec son égout-drain.



4. Détail de l'égout-drain du mur de stylobate ouest, avec ses pilotis.



1. Partie nord du mur de stylobate est, avec son égout; vue du nord.



2. Débouché de l'égout n° 3 au nord du mur extérieur du portique nord-est.



3. Angle nord-est du triportique avant restauration, avec les fondations de la maison orientale antérieure au sanctuaire et le tronçon de l'égout n° 3 traversant le portique nord-est.



1. Intersection des égouts n^{os} 1 et 3; vue du sud.



2. Pilotis fondant les égouts n^{os} 1 et 3 à leur intersection, prélevés pour examen dendrochronologique.



3. Egout-drain du mur extérieur du portique est (à g.), repéré au sud de l'escalier est (en h.) sous lequel il passe; à dr., mur *M* de la maison orientale antérieure, coupé par la tranchée de fondation du sanctuaire.



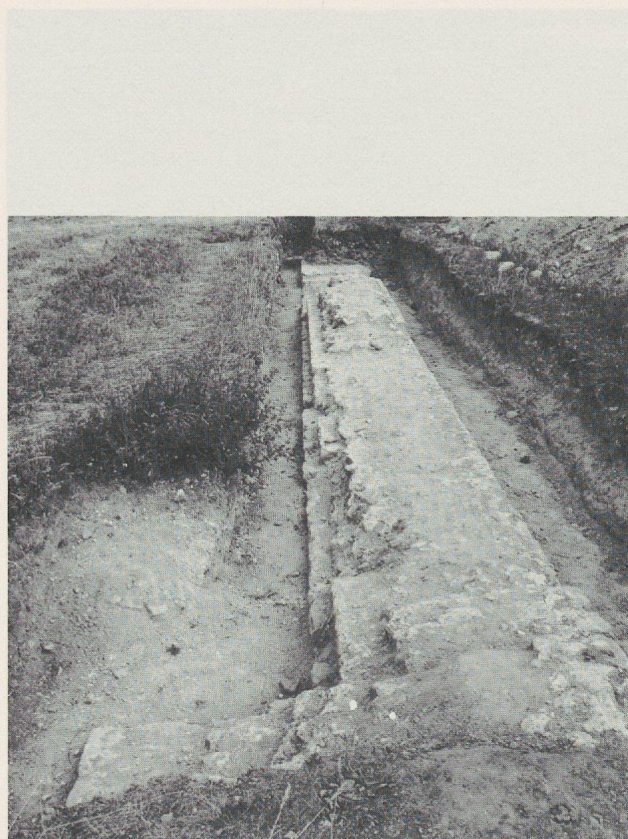
4. L'égout n^o 1, vu de l'est; au premier plan, trouveau sous le mur de fond de l'exèdre est.



1. Le mur de fond du portique nord-est, vu de l'ouest.



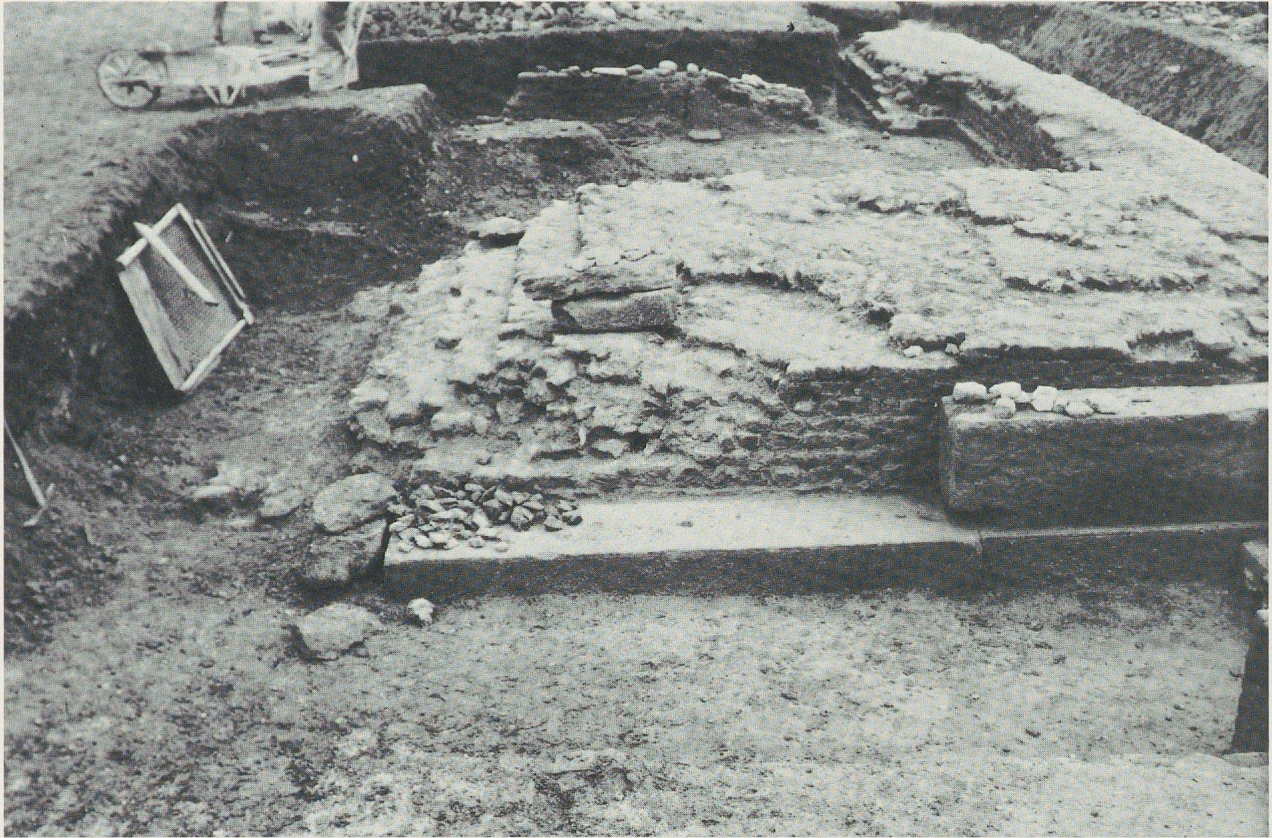
2. Les murs nord et ouest de l'exèdre nord-est, avec l'égout-drain.



3. Tronçon nord du mur de fond du portique est, vu du nord.



4. Le mur de fond du portique ouest avec le départ des murs de l'exèdre ouest.



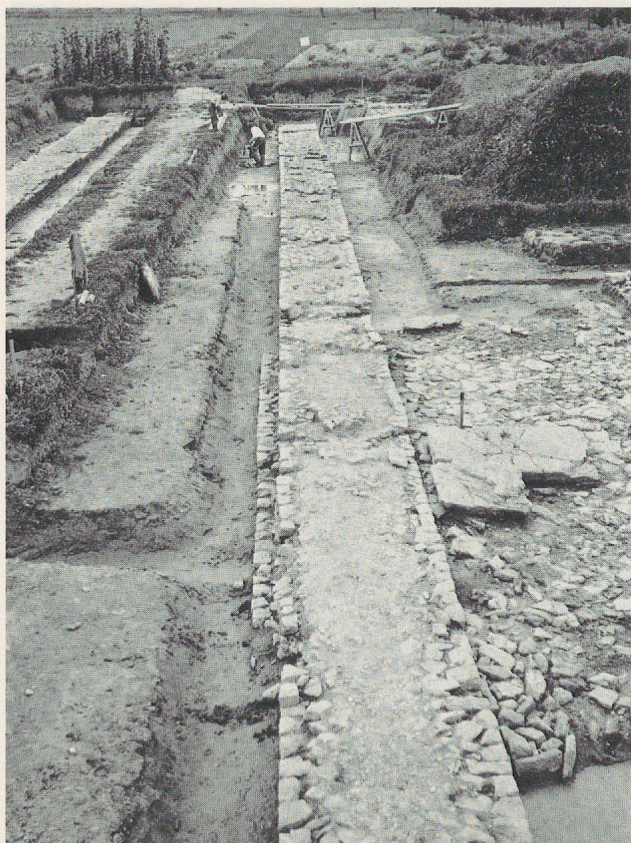
1. Dégagement de l'escalier est, vu du nord, en décembre 1934.



2. Stratigraphie du terrain sous le massif de l'escalier est : à g., fragment du sol en mortier de la maison antérieure au sanctuaire utilisé en remblai de la tranchée de construction du mur et de l'égout-drain.



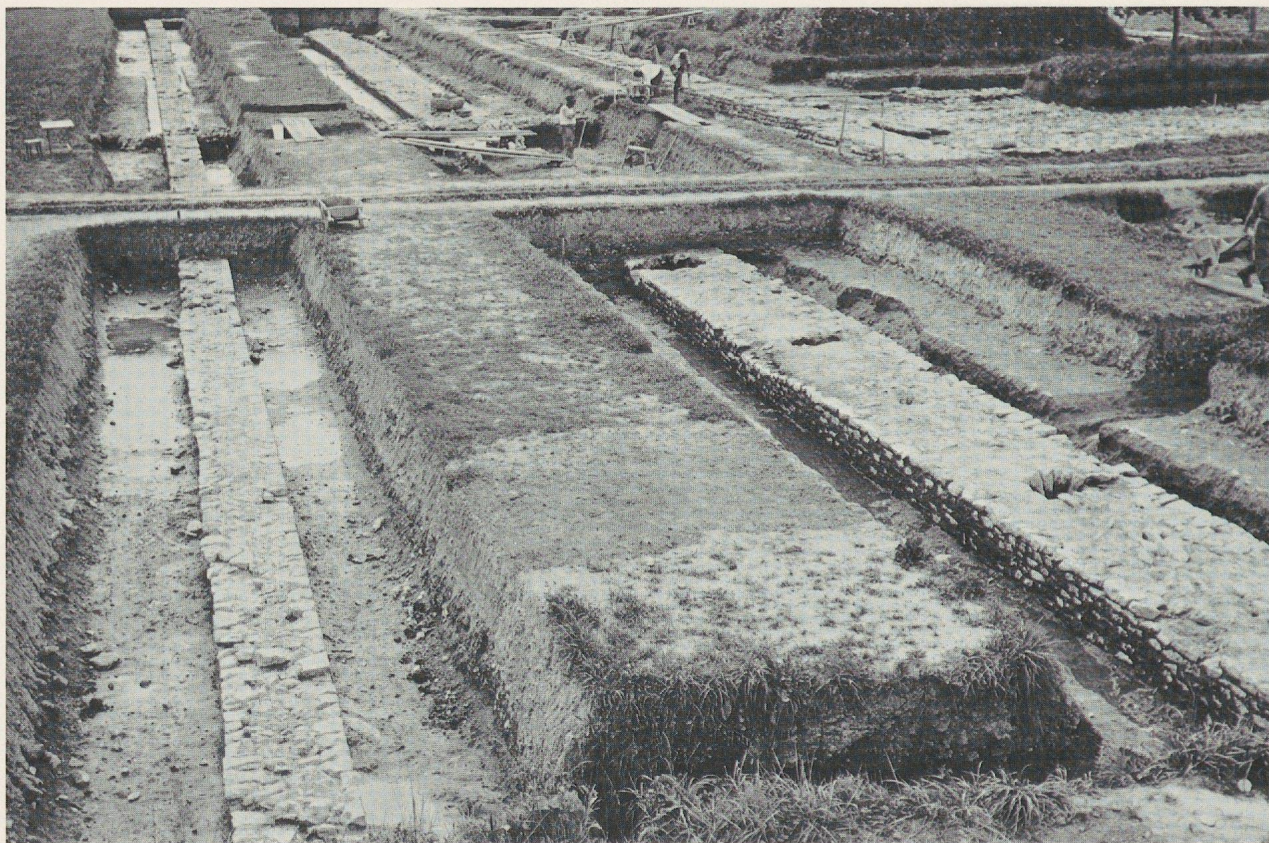
3. L'angle nord-est du massif de l'escalier est fondé sur le sol de la maison antérieure.



1. Le mur de soubassement sud, vu de l'est.



2. L'angle sud-est du mur de soubassement sud avec les pilotis du mur de clôture est, détruit.



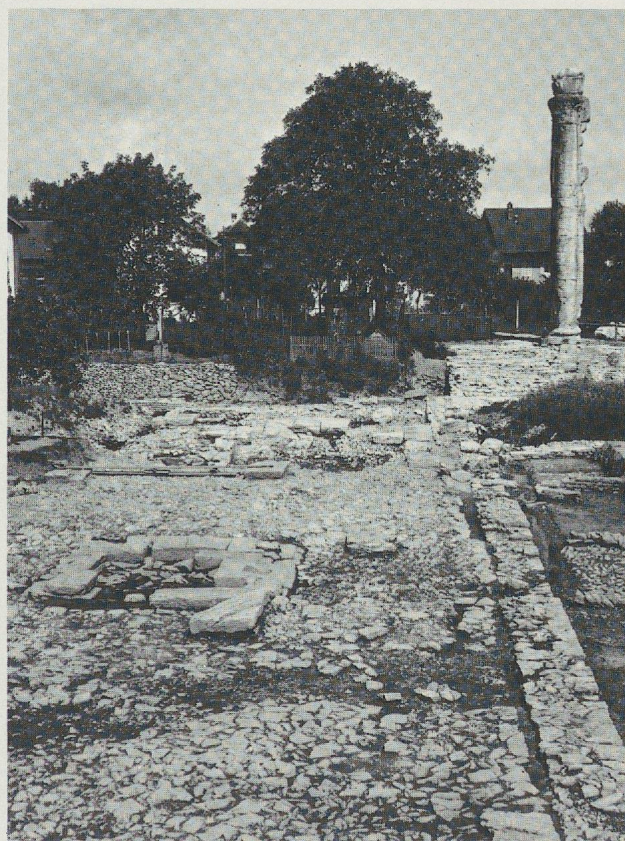
3. Le mur de clôture sud et l'égout n° 2, vus de l'est.



1. Les vestiges de l'allée dallée, vus du pied de la colonne du Cigognier.



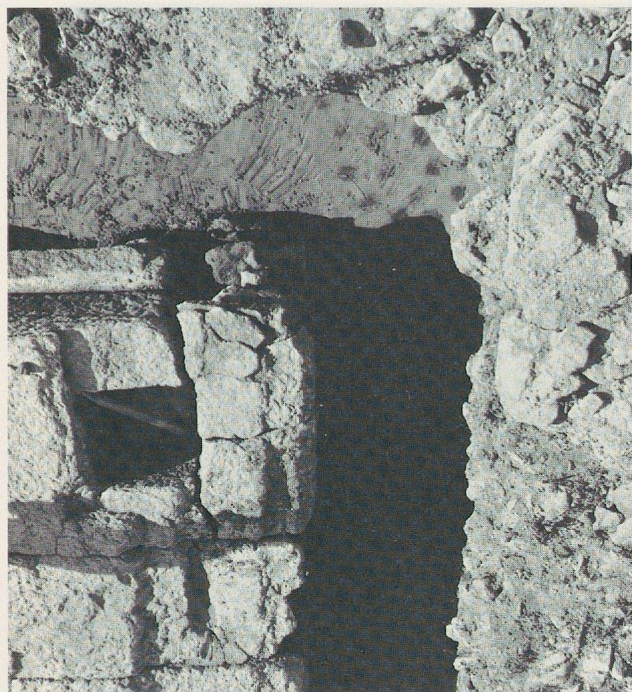
2. L'égout n° 1, vu de l'ouest, à son passage sous l'allée dallée.



3. L'allée dallée vue du sud, avec le soubassement de l'«autel».



1. Vue générale du sud, dans l'axe de l'allée dallée et du temple.



1. Angle nord-est de la base de l'«autel» avec ses pilotis de fondation.



2. Fondations de l'allée dallée et du contrefort central est.



3. Soubassement de l'«autel», vu de l'ouest.



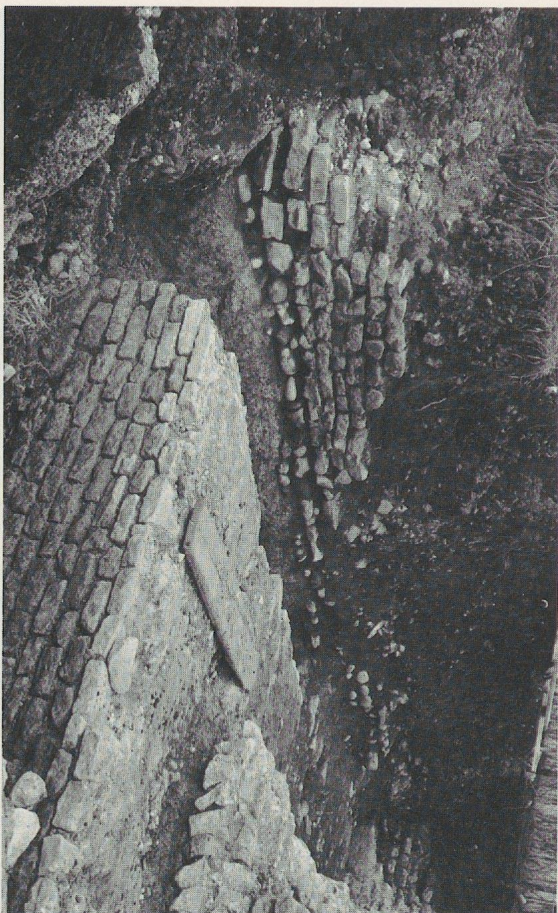
4. Dalle-seuil avec crapaudines, en emploi dans le soubassement de l'«autel».



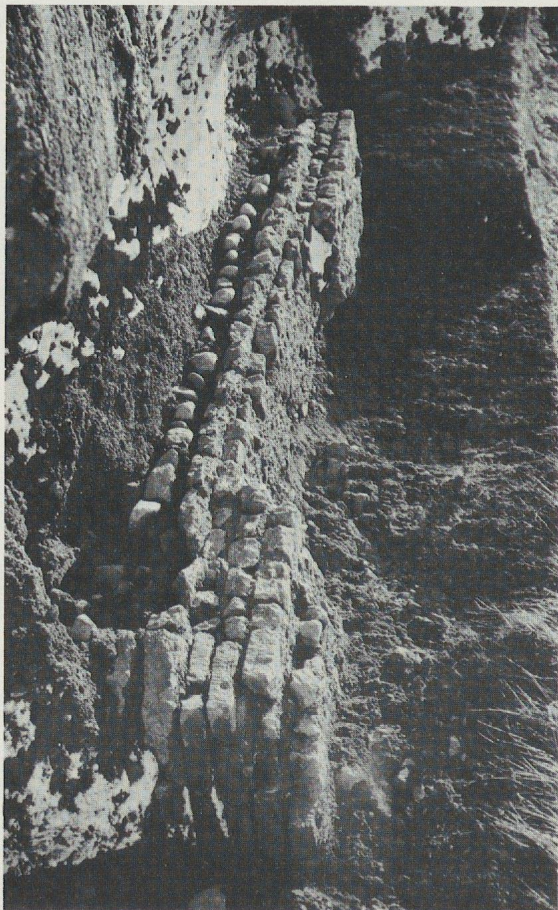
1. Les ruines du bâtiment tardif de l'angle sud-est du podium.



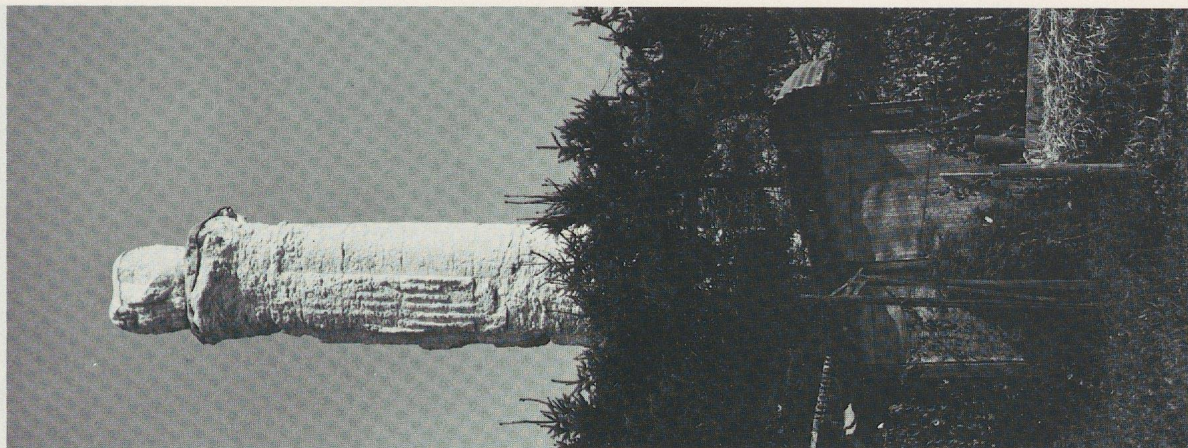
2. Angle sud-est du massif est et mur sud du bâtiment tardif est.



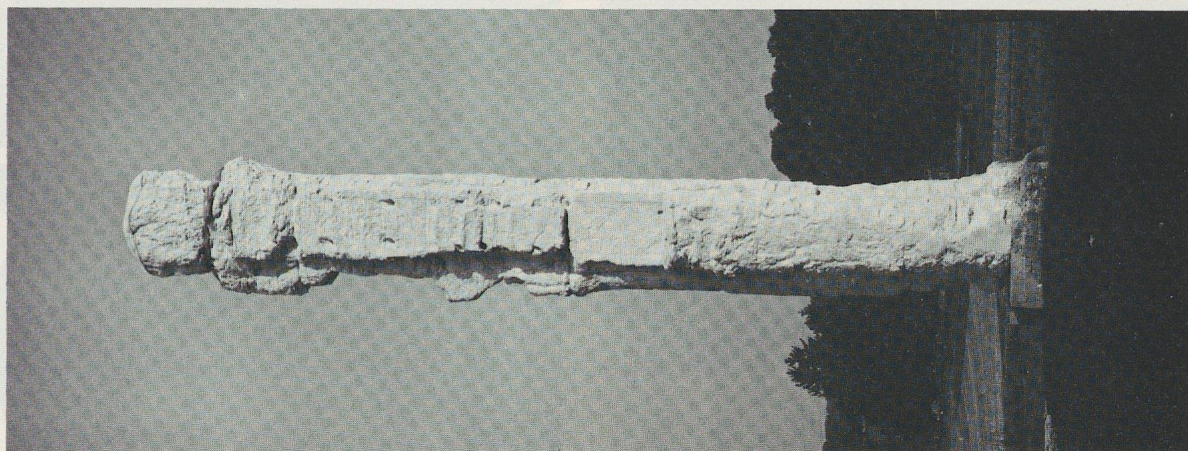
3. Angle sud-ouest du massif ouest et mur est du bâtiment tardif ouest.



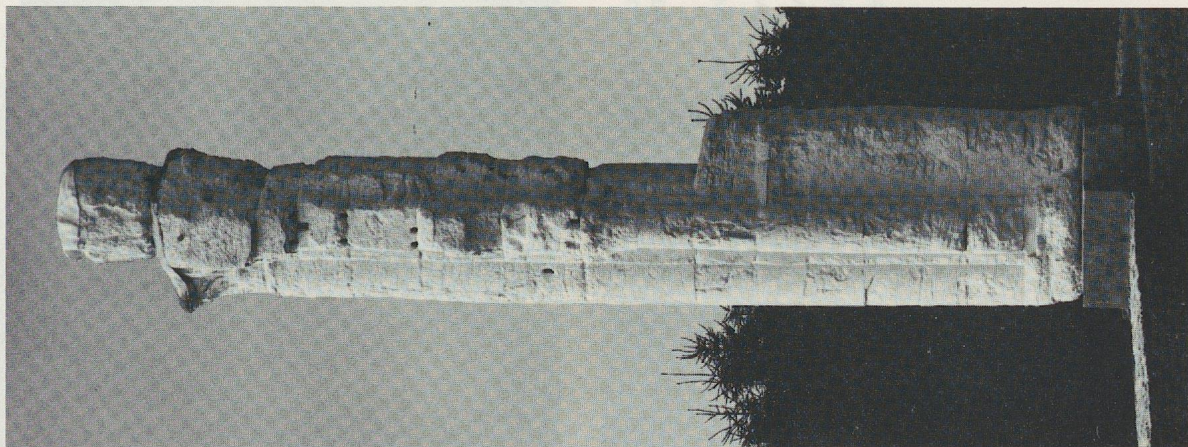
4. Mur sud du bâtiment tardif ouest.



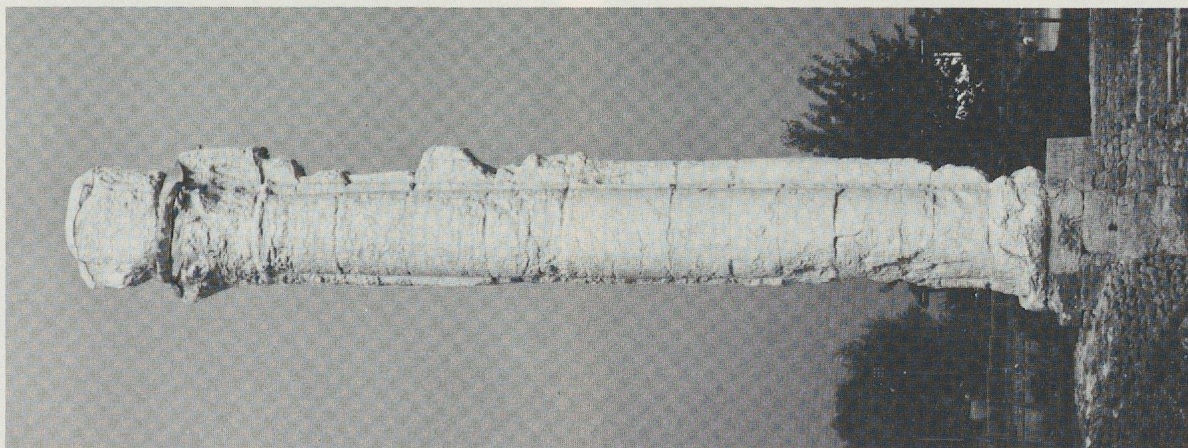
4. Face ouest.



3. Face nord.



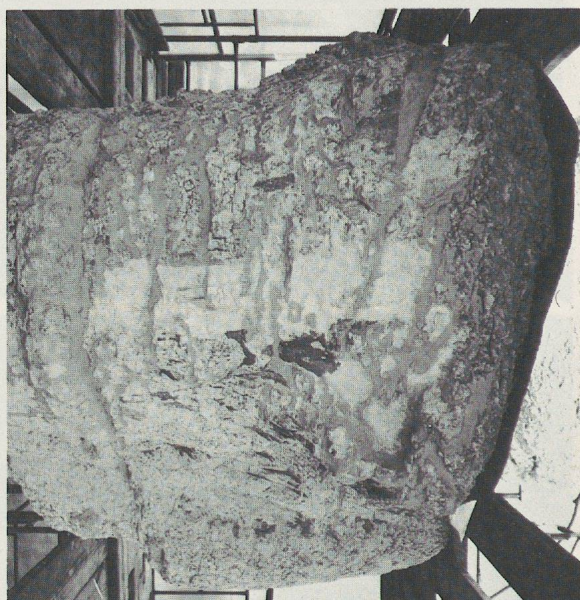
2. Face est.



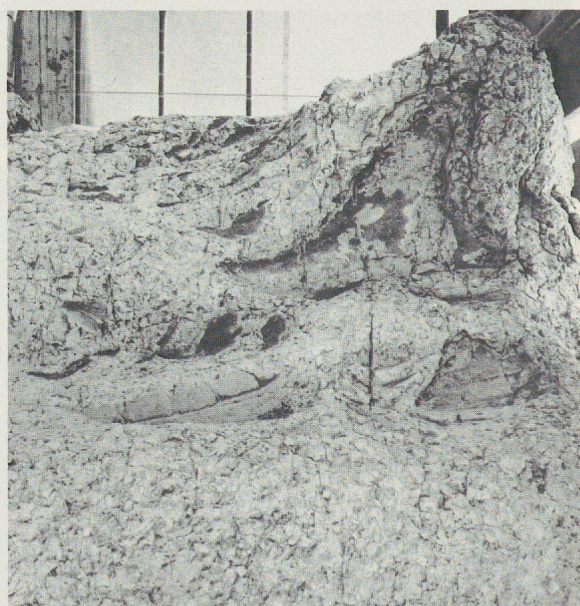
1. Face sud.



1.



2.



3.

La demi-colonne de l'ordre du temple
(face sud du Cigognier).

1. Le chapiteau, vu du sud-ouest.
2. Le chapiteau, vu du sud.
3. Le chapiteau, vu de l'est.
4. La base, vue du sud.
5. La base, vue de l'est.



4.



5.



1. Le chapiteau de la colonne, vu de l'est.



2. Le chapiteau de la colonne, vu du nord.



3. Les bases de la colonne et du pilastre, vues de l'est.



4. Section de l'architrave et tenon triangulaire pour le voussoir de l'arc de décharge, vus de l'est.



1. Les assises 12 à 14, vues de l'est; à dr., faces de joint pour le mur montant du portique.



3. Sommet du pilastre ouest et de la colonne sud avec départ des chapiteaux.



4. Pilastre de la face ouest avec les vestiges de cannelures de l'assise 10.



2. Chapiteau de l'ordre du portique et départ du mur montant, vus du sud.



5. Base du pilastre ouest.



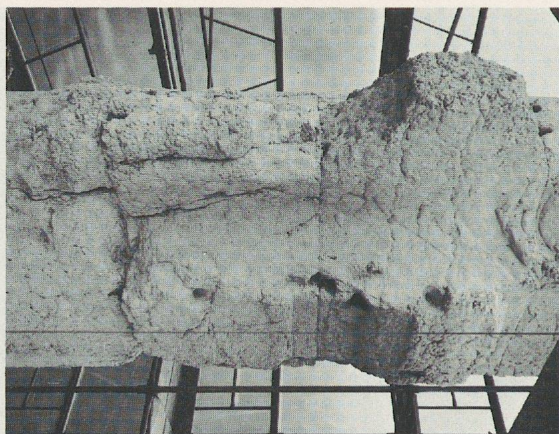
1. La frise de la face est de l'imposte.



2. L'imposte vue de l'angle nord-est du piédroit.



3. La base de la face est du piédroit.



1. Facades de joint nord et relief d'écoinçon de l'arc de refend (assises 8 à 10).



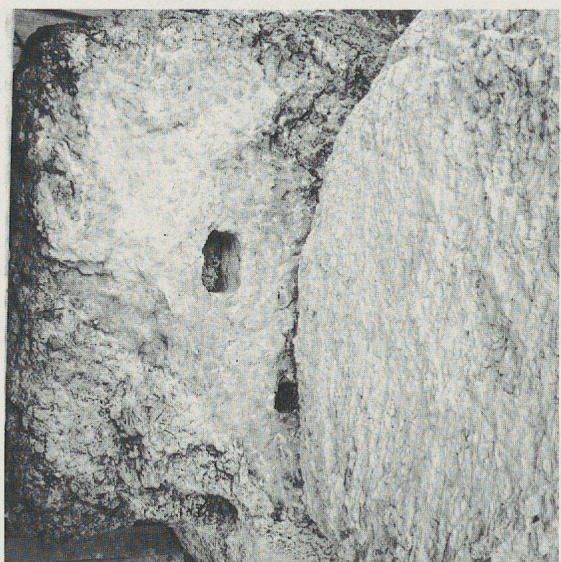
2. Base du relief d'écoinçon (assise 8, vue du nord-est).



3. Relief d'écoinçon (assises 10 et 11, vues du nord-est).



4. Face est de l'arc de refend : imposte du piédroit et premier voussoir.

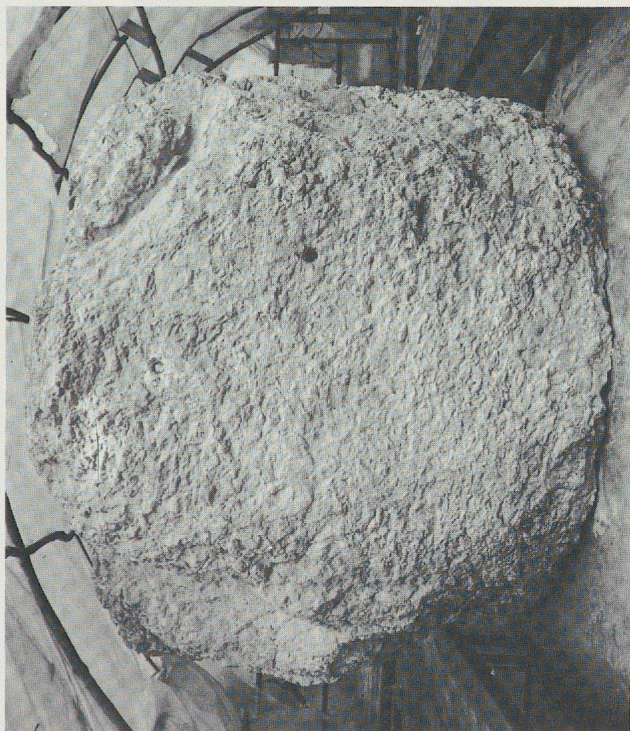


5. Lit d'attente du chapiteau de la demi-colonne sud avec cavités de louve et de goujon.



6. Lit d'attente du fragment d'architrave.

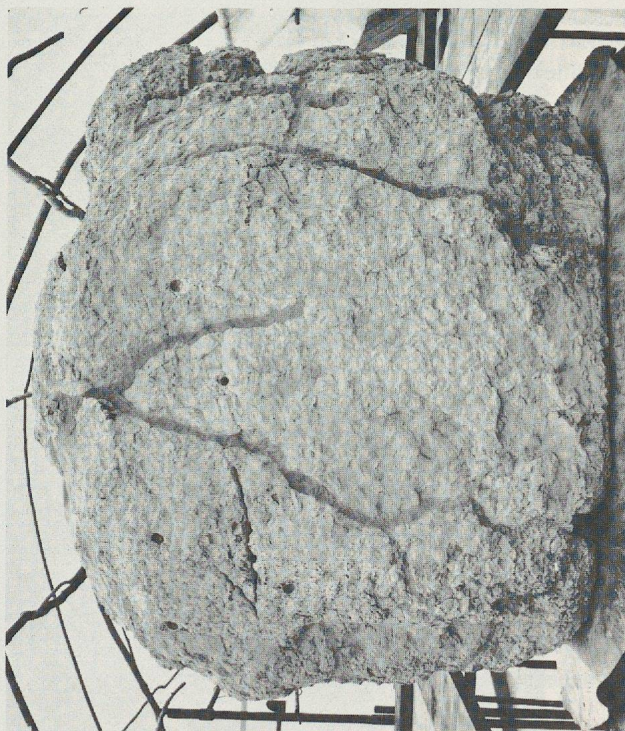
Le fragment d'architrave (assise 15).
(Les cavités circulaires sont dues aux travaux de
restauration effectués en 1975-1977.)



1. Face sud.



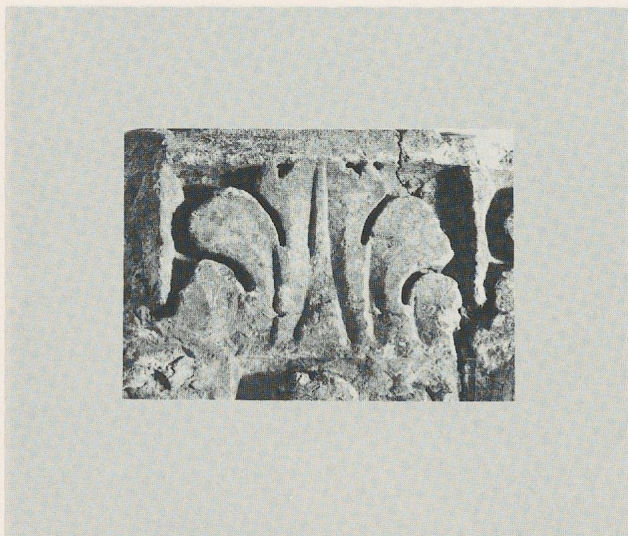
2. Face est.



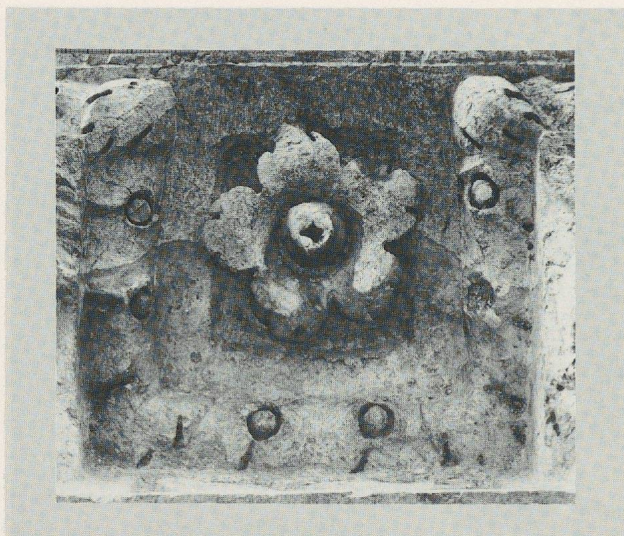
3. Face nord.



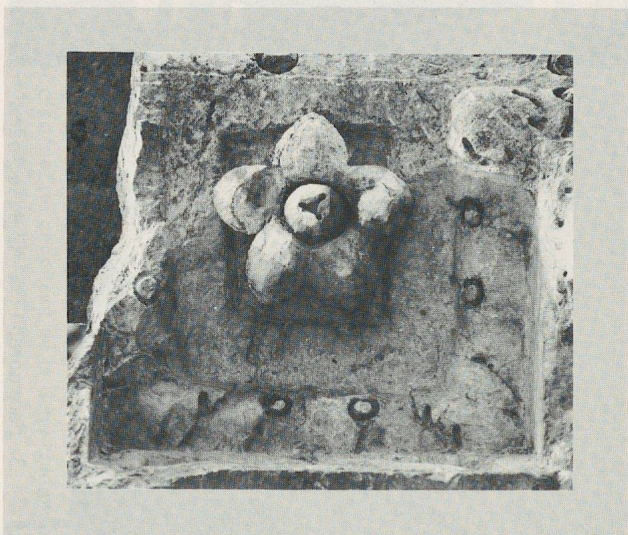
4. Angle sud-ouest.



1. Décor de la cyma recta (cat. n° 27). Vue oblique.



2. Soffite du caisson et tresse d'encadrement (cat. n° 4).



3. Soffite du caisson et tresse d'encadrement (cat. n° 7).



4. Panneau de caisson orné d'un pelte (cat. n° 7).



5. Panneau de caisson orné d'un pelte (cat. n° 1).



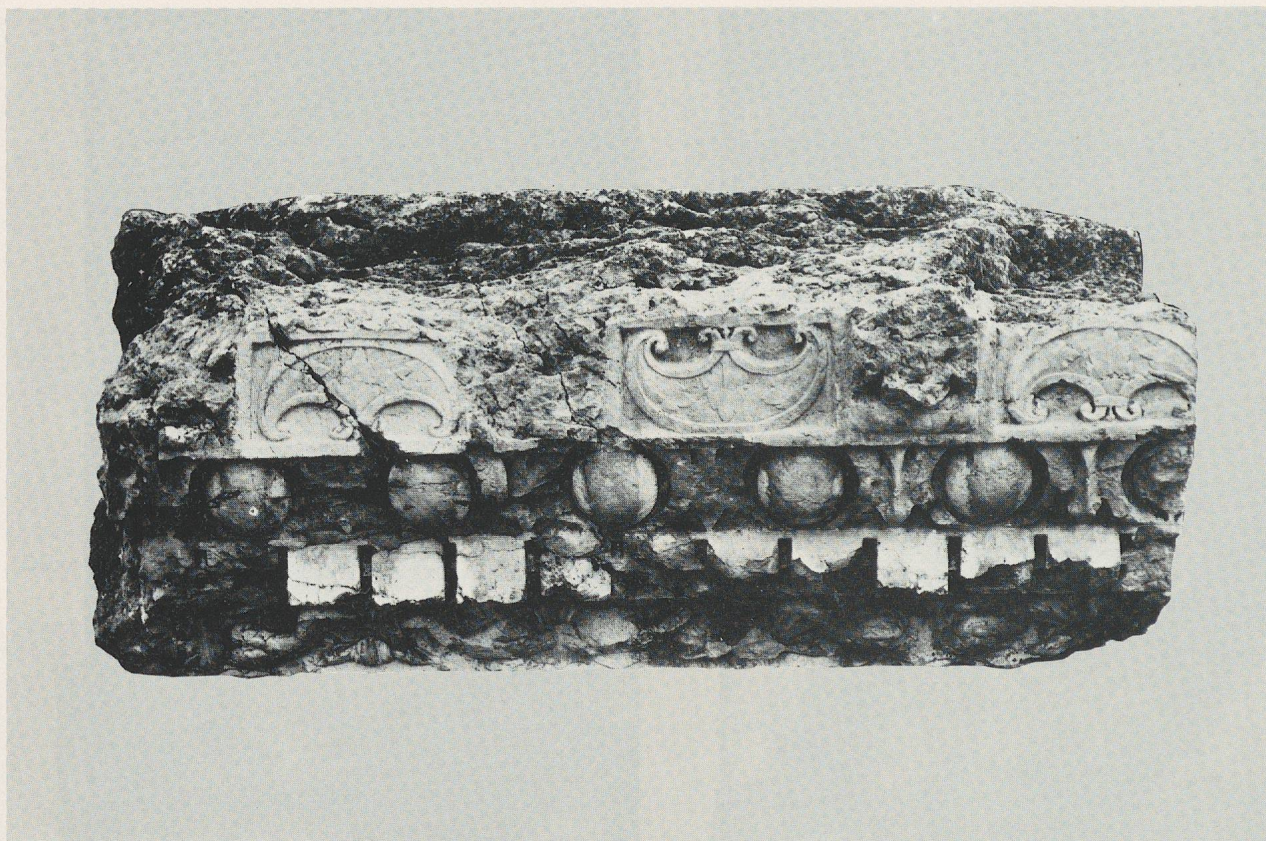
6. Ovolo et denticules (cat. n° 4). Vue oblique.



1. Dauphins du type A (*cat. n° 2*).



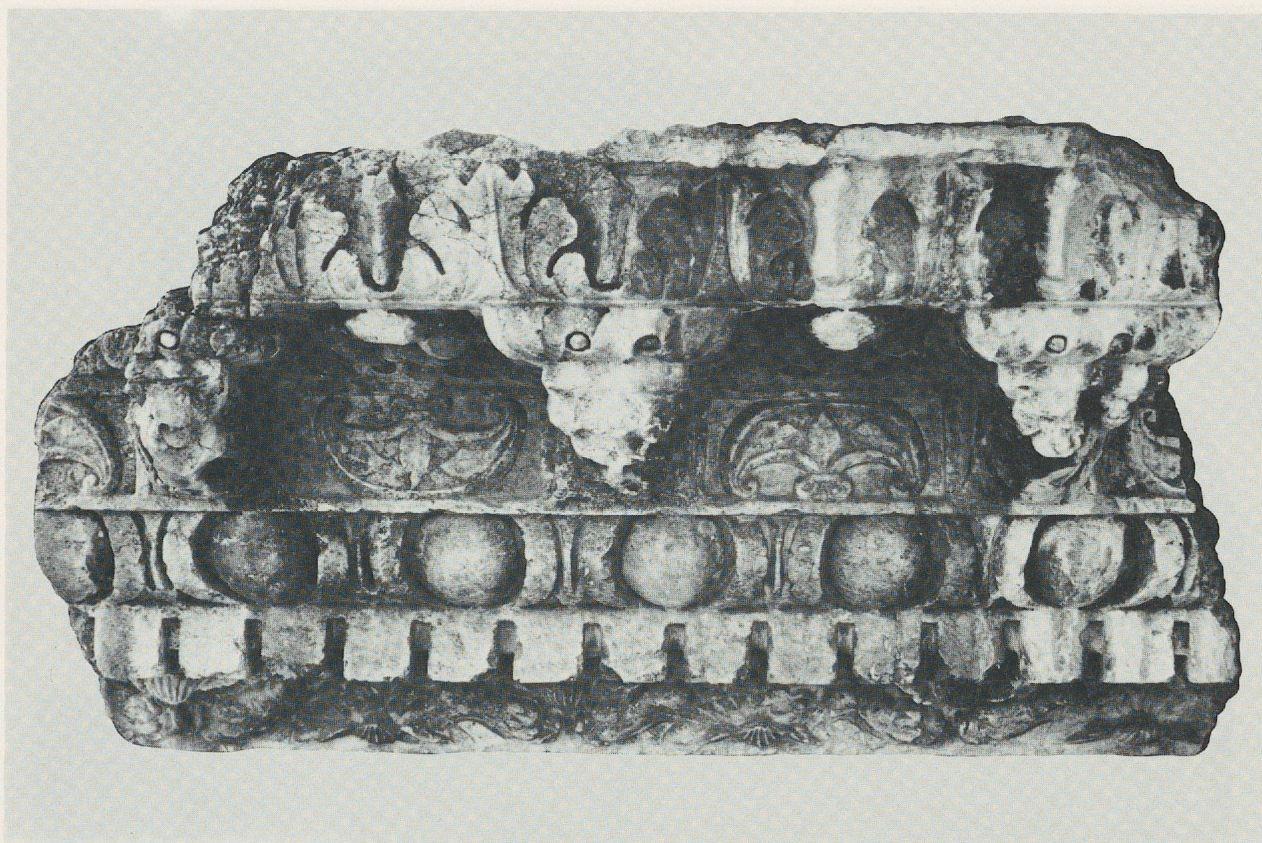
2. Dauphins du type B (*cat. n° 9*).



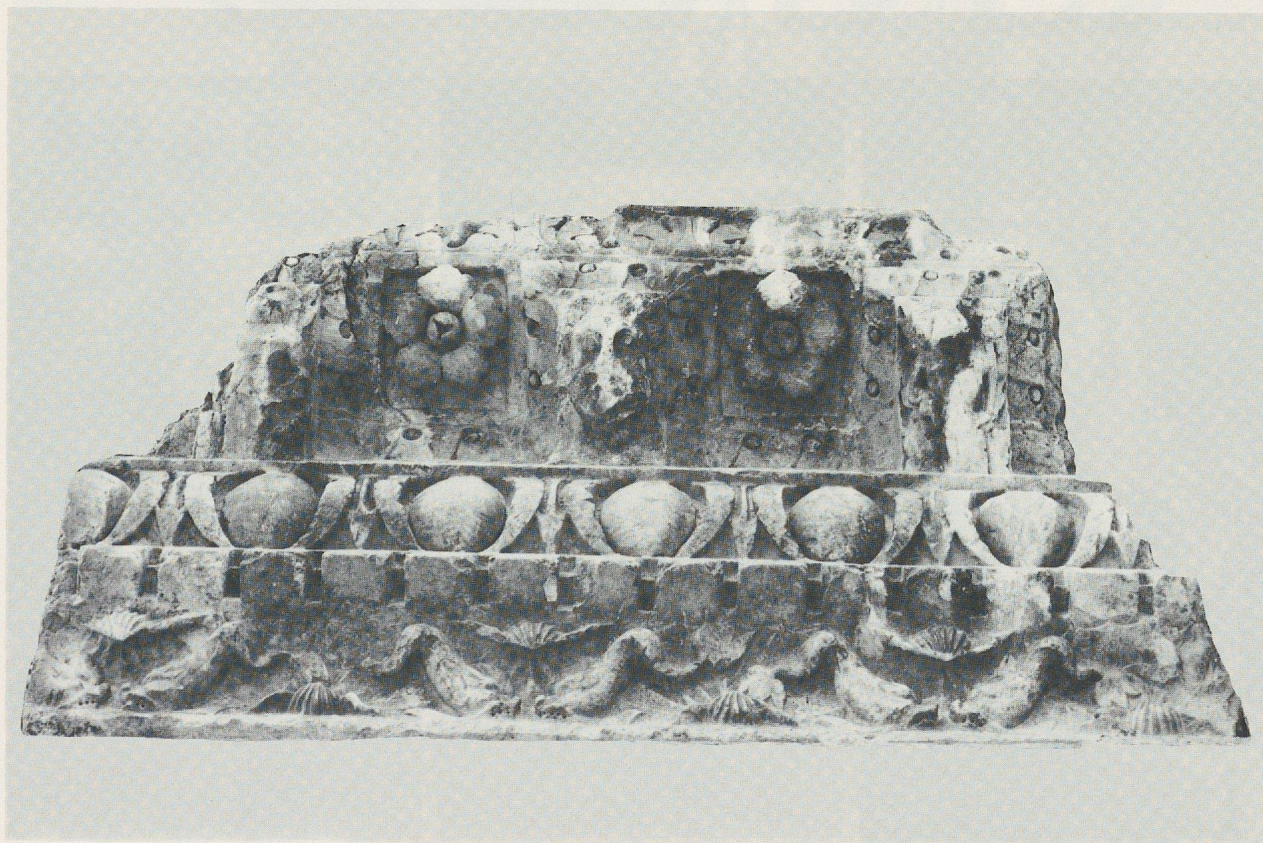
1. Face antérieure, vue frontale.



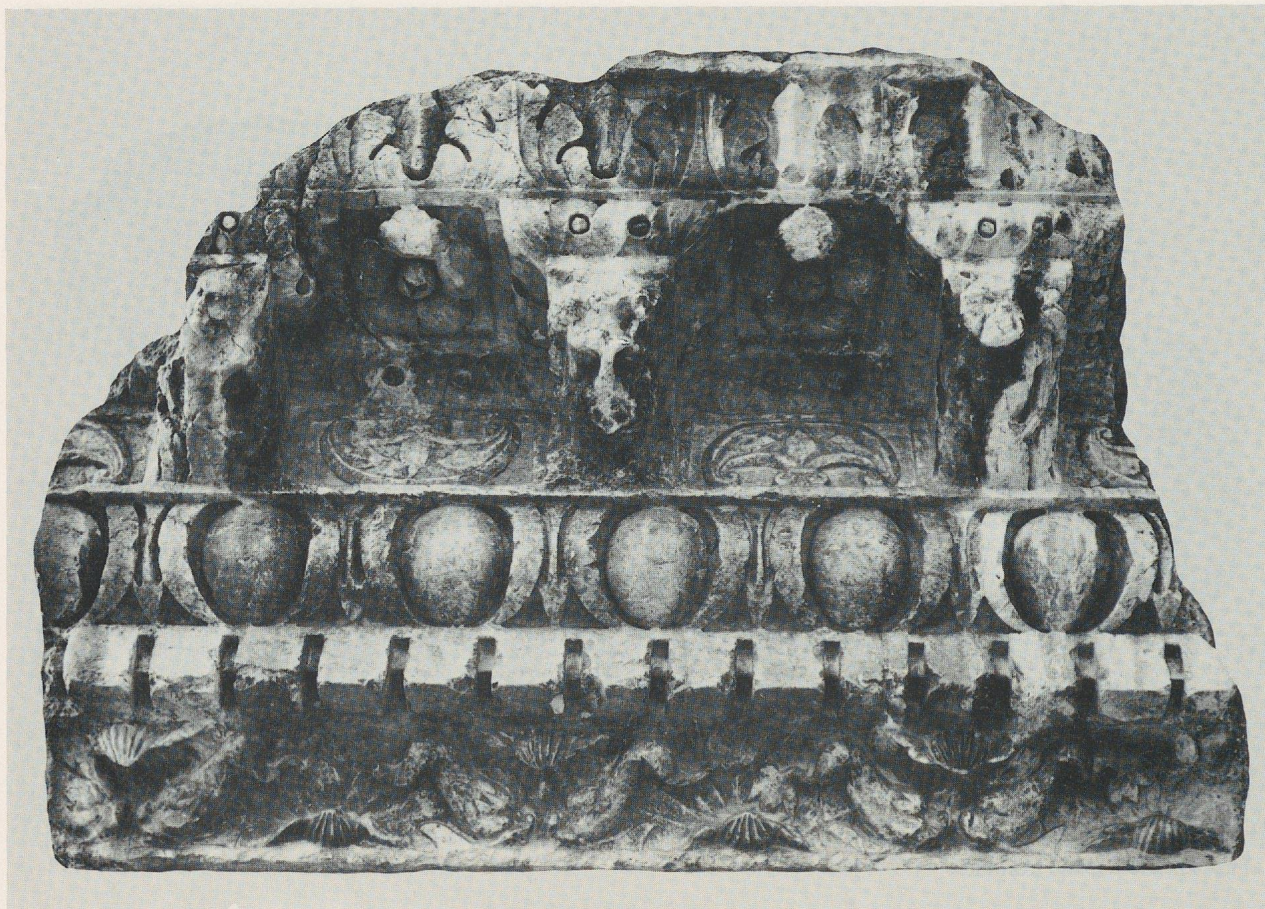
2. Face en retour gauche, vue frontale.



1. Face antérieure, vue frontale.



2. Face antérieure, vue inférieure.



1. Face antérieure, vue oblique. Ech. 1:10 env.



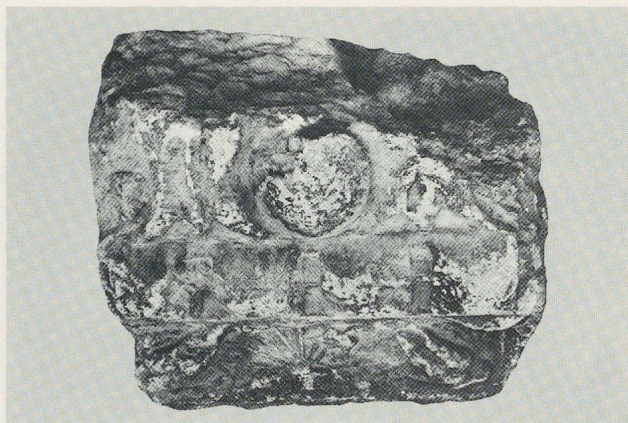
2. Modillon gauche. Ech. 1:4 env.



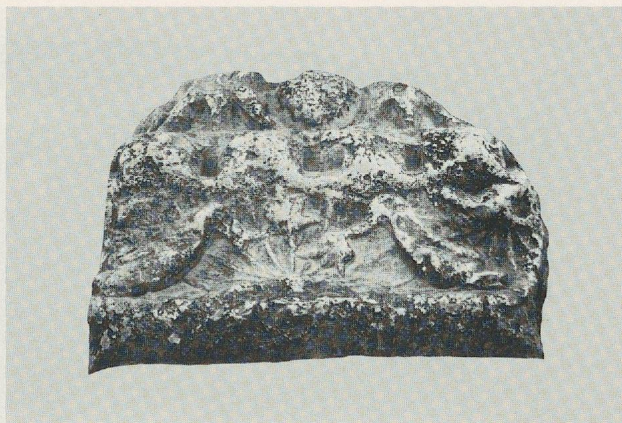
3. Modillon central. Ech. 1:4 env.



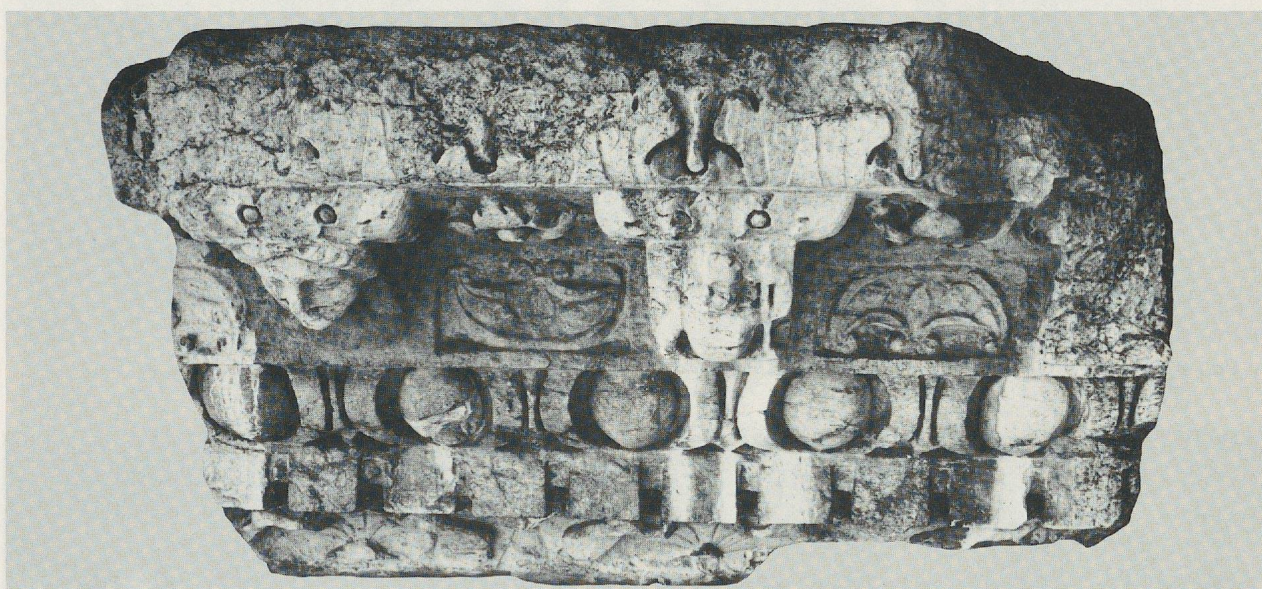
4. Modillon droit. Ech. 1:4 env.



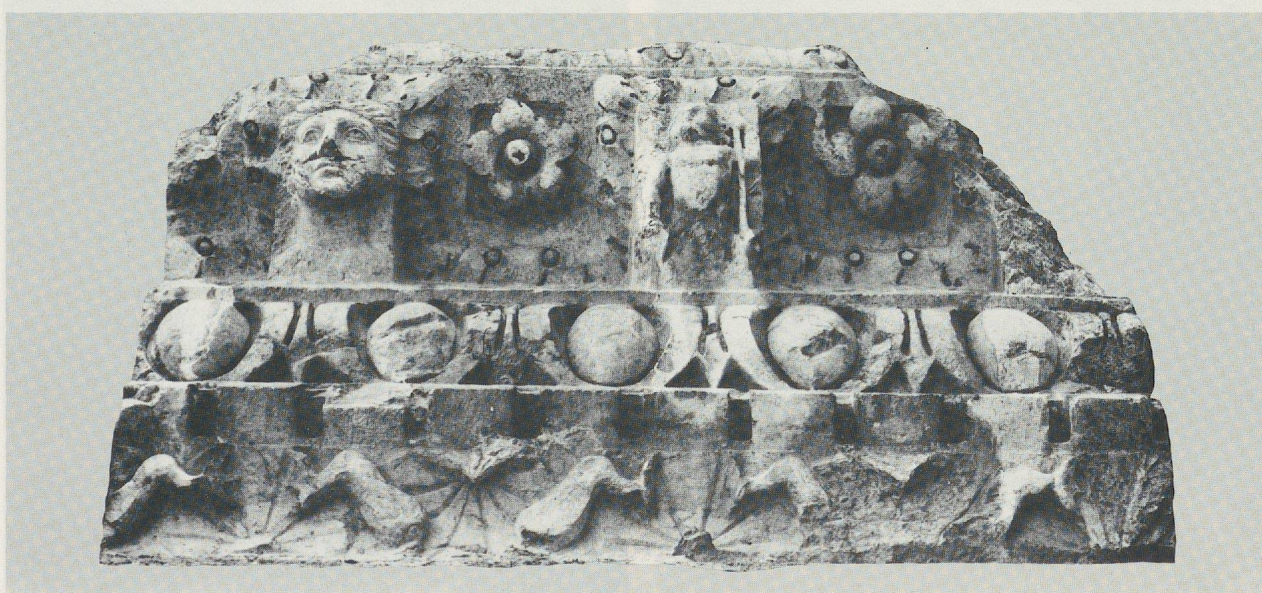
1. *Cat. no* 3, vue frontale de la face antérieure.



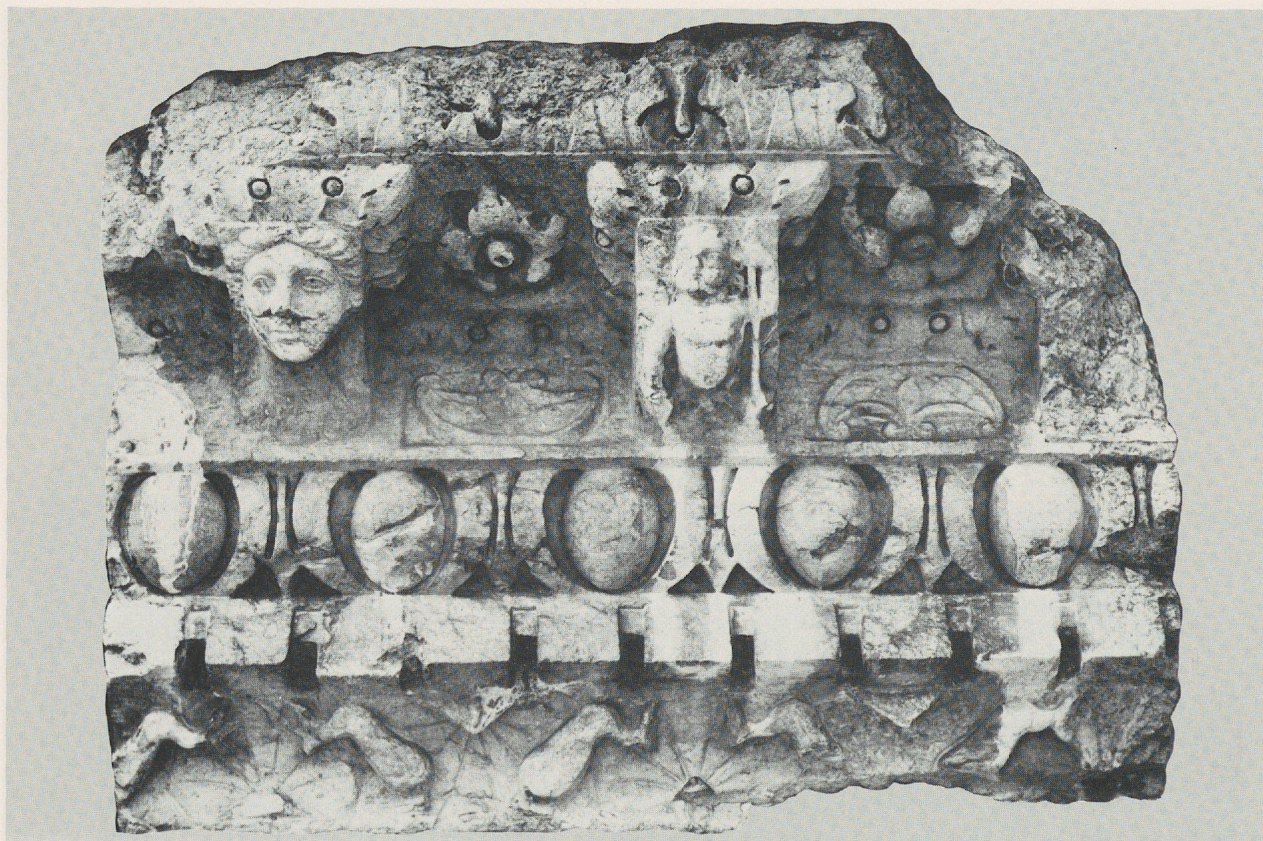
2. *Cat. no* 3, vue inférieure de la face antérieure.



3. *Cat. no* 4, vue frontale de la face antérieure.



4. *Cat. no* 4, vue inférieure de la face antérieure.



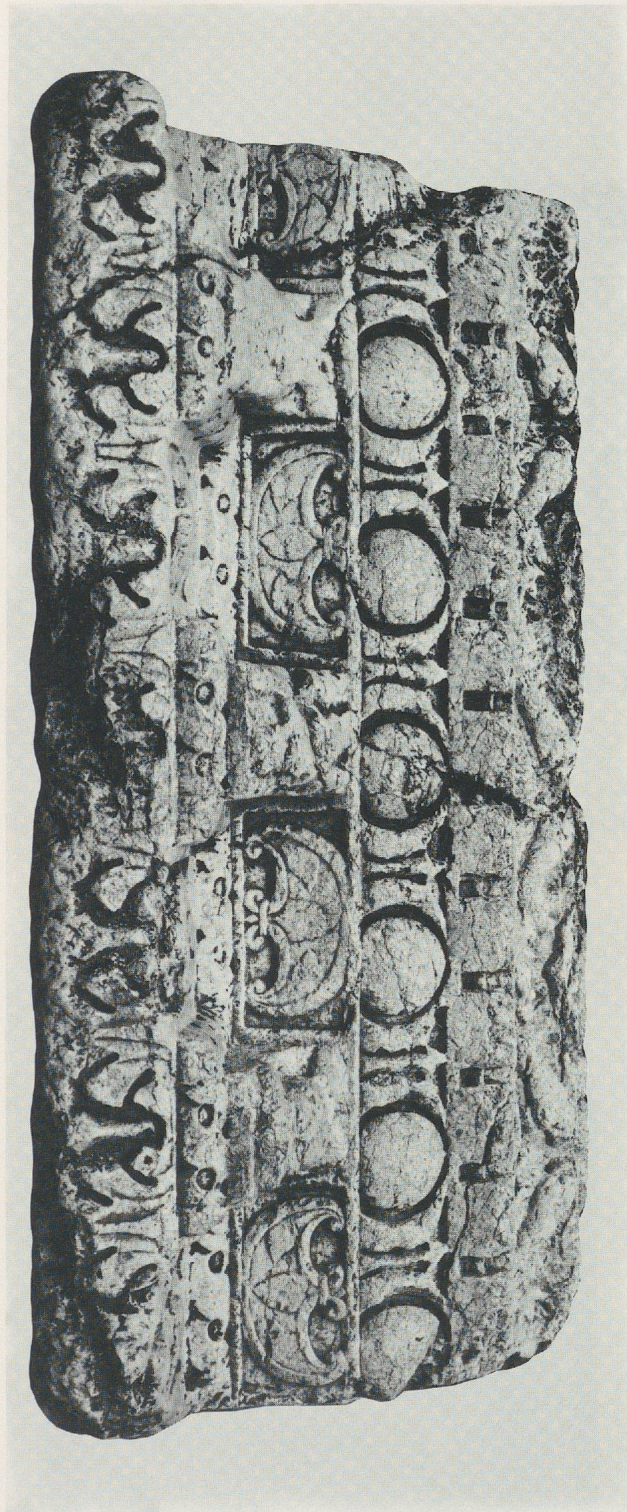
1. *Cat. n° 4*, vue oblique de la face antérieure. Ech. 1:10 env.



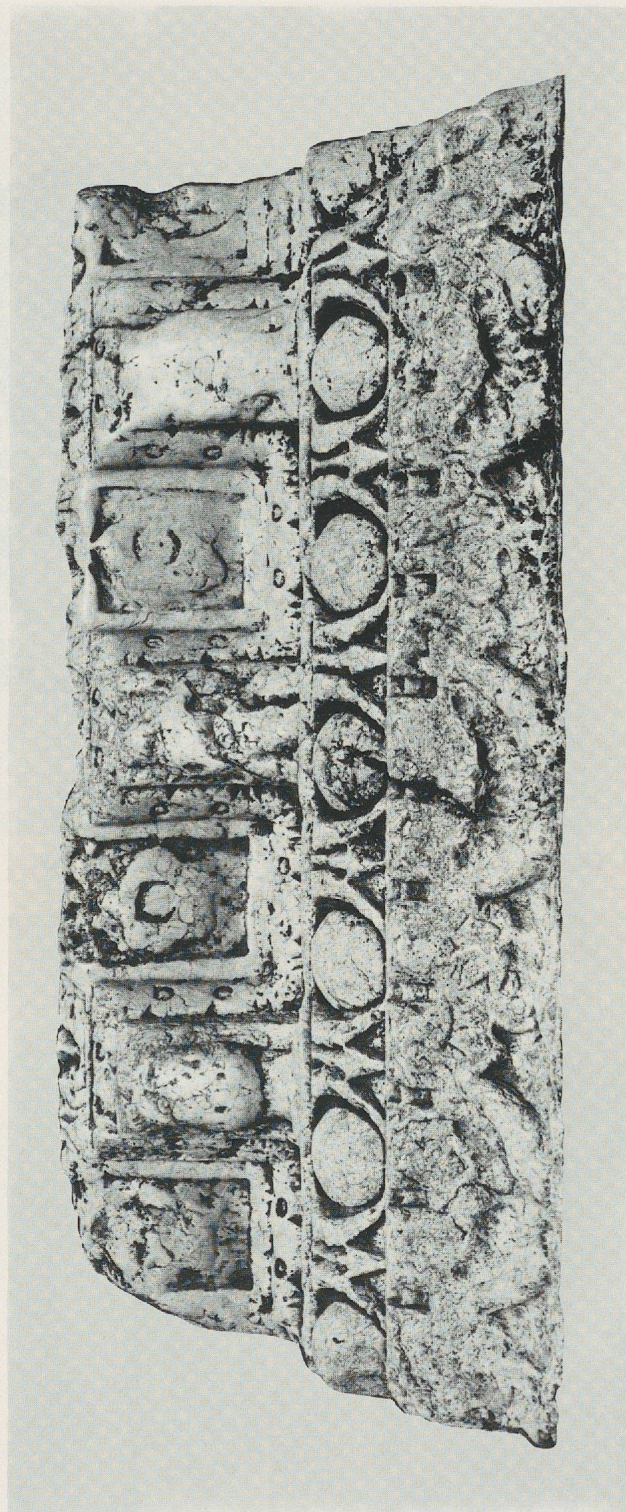
2. *Cat. n° 4*, modillon gauche. Ech. 1:4 env.



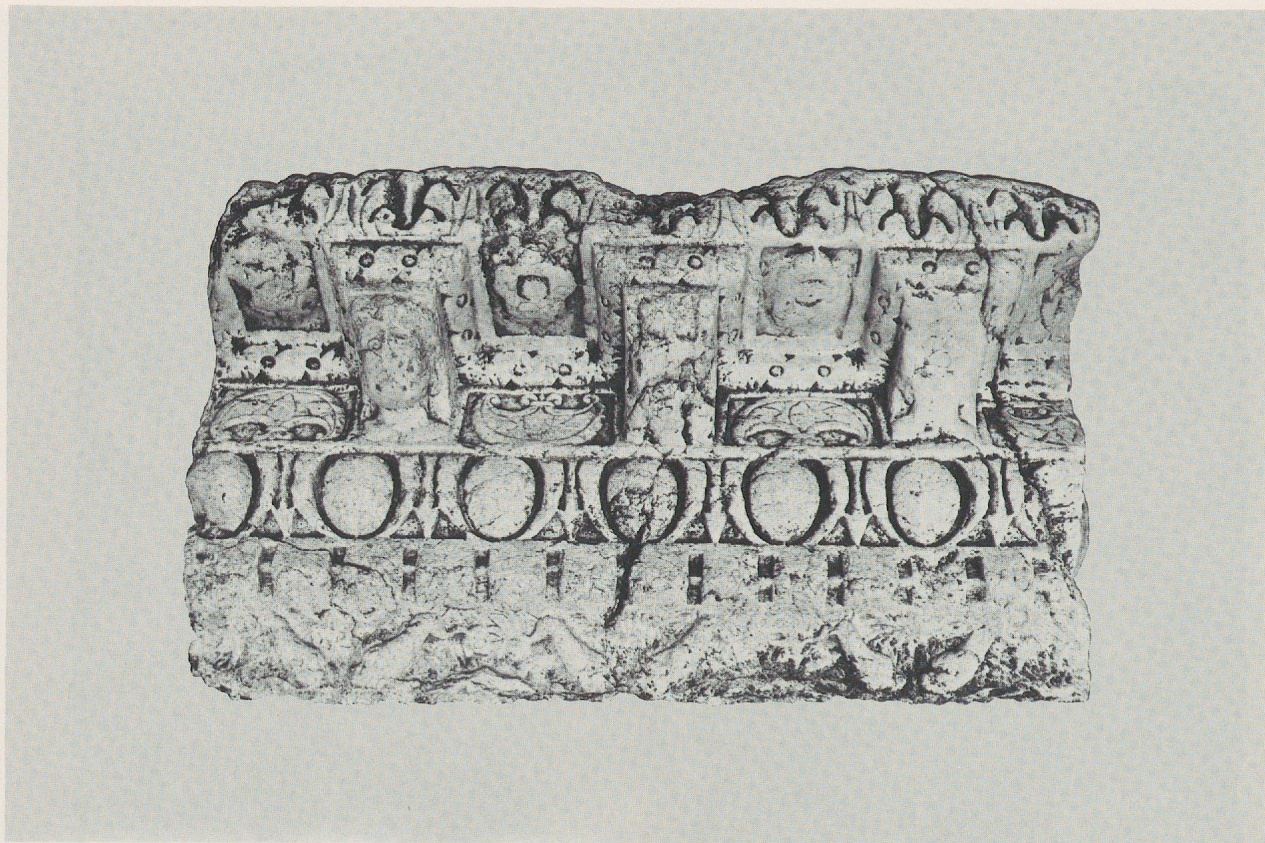
3. *Cat. n° 4*, modillon droit. Ech. 1:4 env.



1. *Cat. n° 5*, vue frontale
de la face antérieure.



2. *Cat. n° 5*, vue inférieure
de la face antérieure.



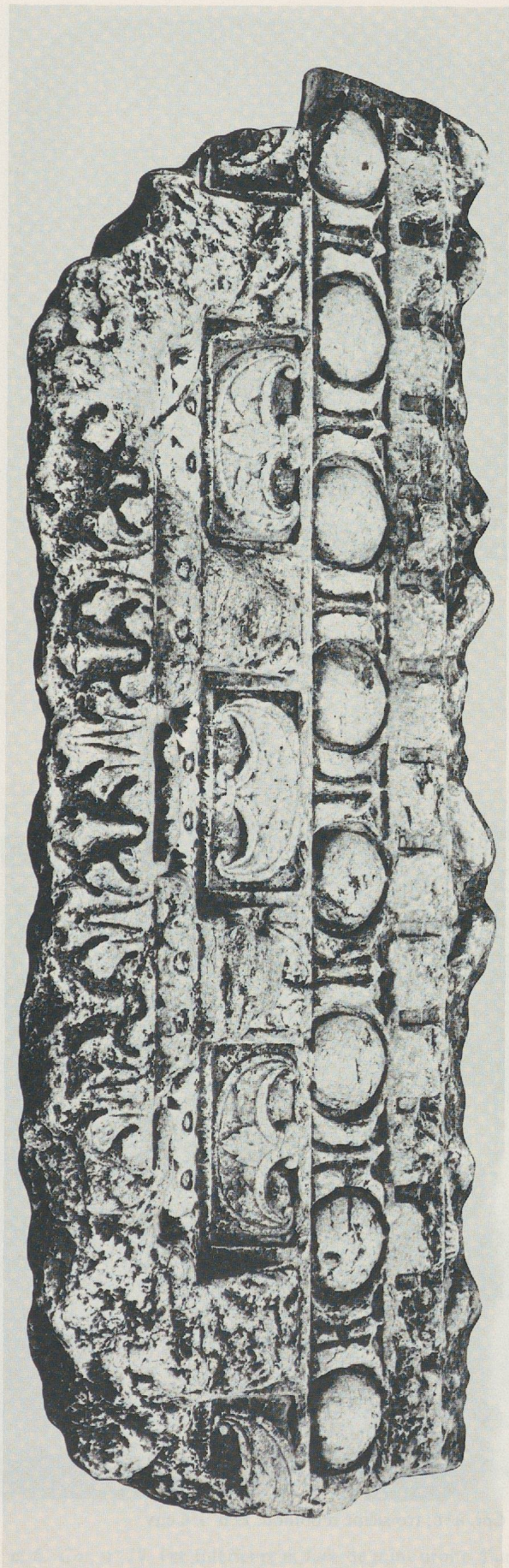
1. *Cat. n° 5*, vue oblique de la face antérieure. Ech. 1:15 env.



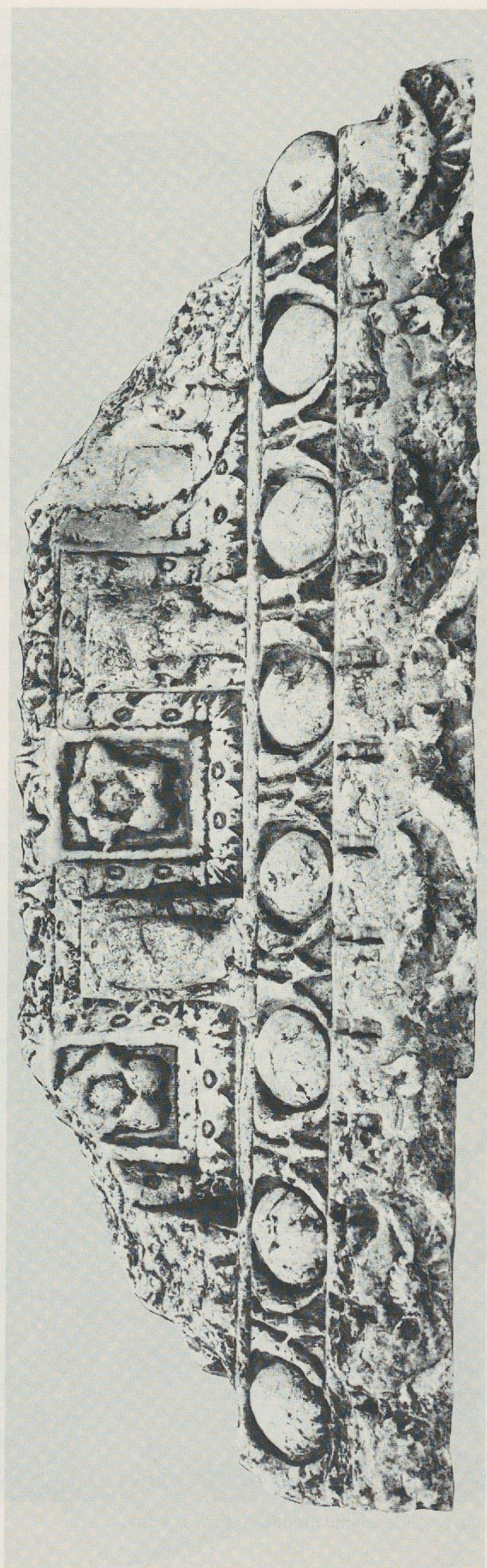
2. *Cat. n° 5*, modillon gauche. Ech. 1:4 env.



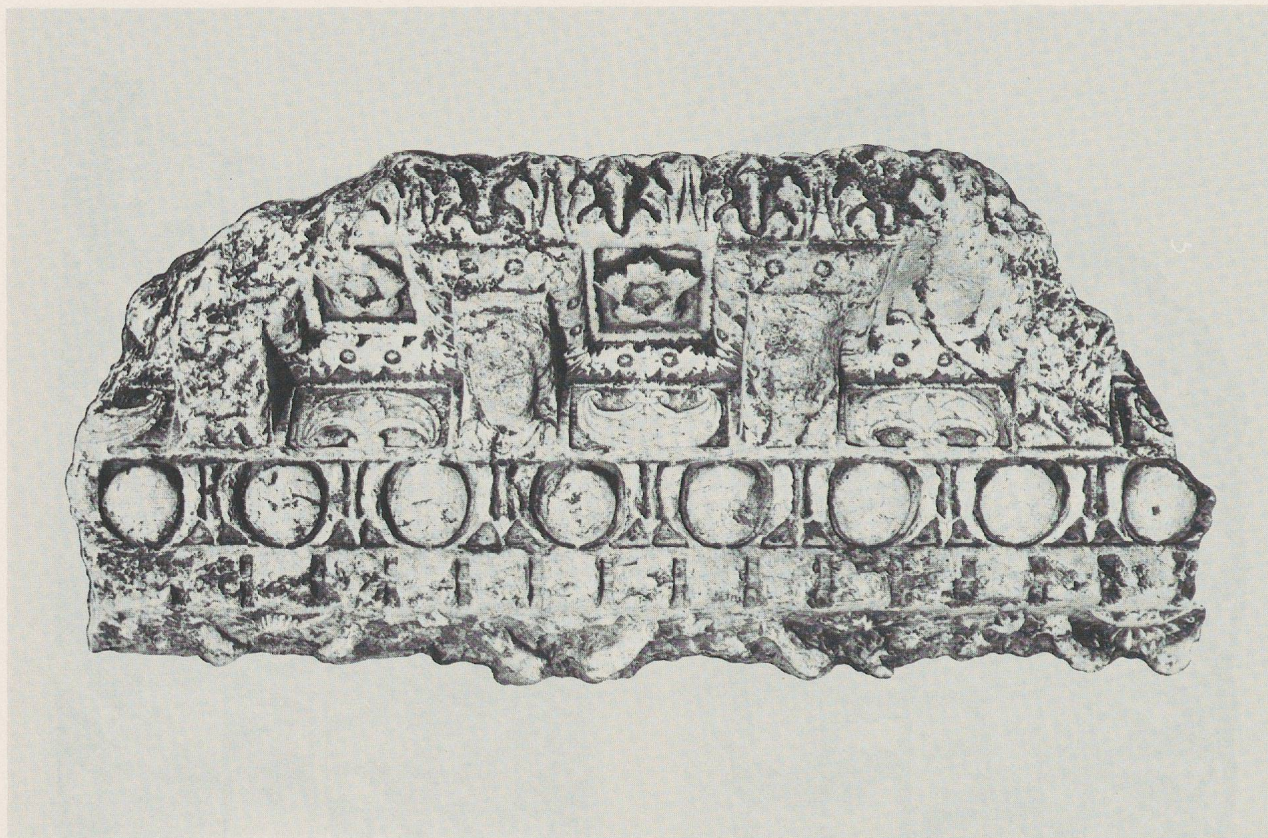
3. *Cat. n° 5*, modillon central. Ech. 1:4 env.



1. *Cat. n° 6*, vue frontale de la face antérieure.



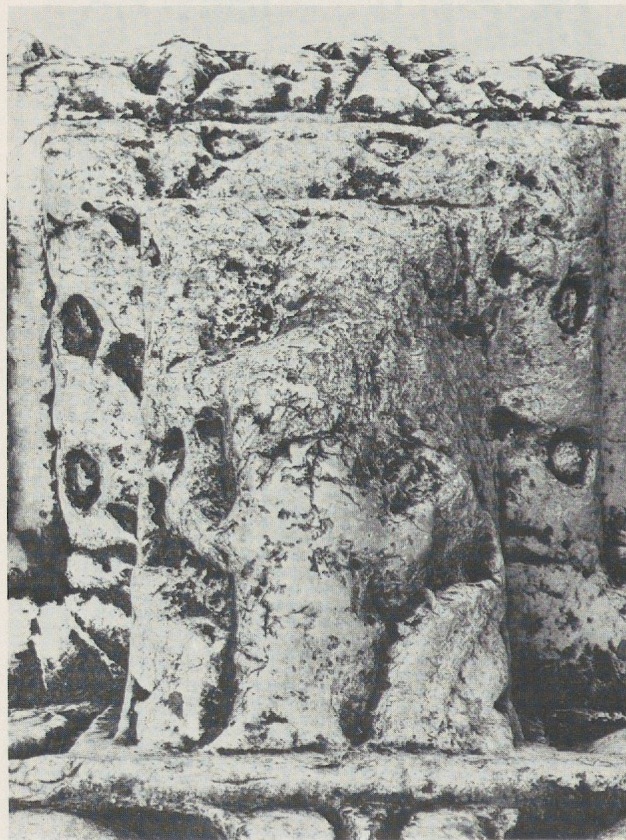
2. *Cat. n° 6*, vue inférieure de la face antérieure.



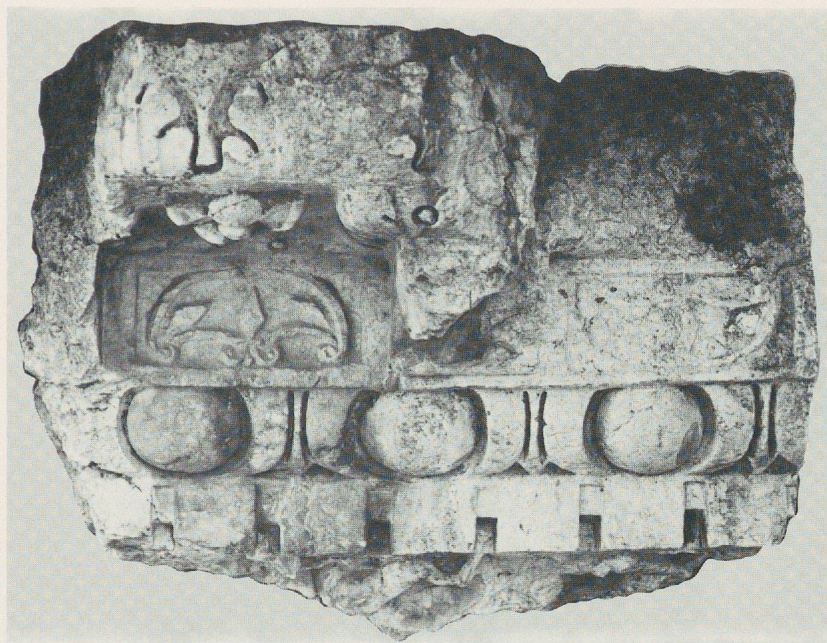
1. *Cat. n° 6*, vue oblique de la face antérieure. Ech. 1:15 env.



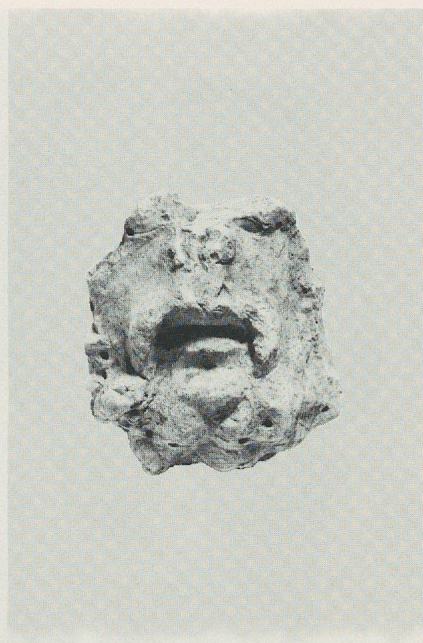
2. *Cat. n° 6*, deuxième modillon. Ech. 1:4 env.



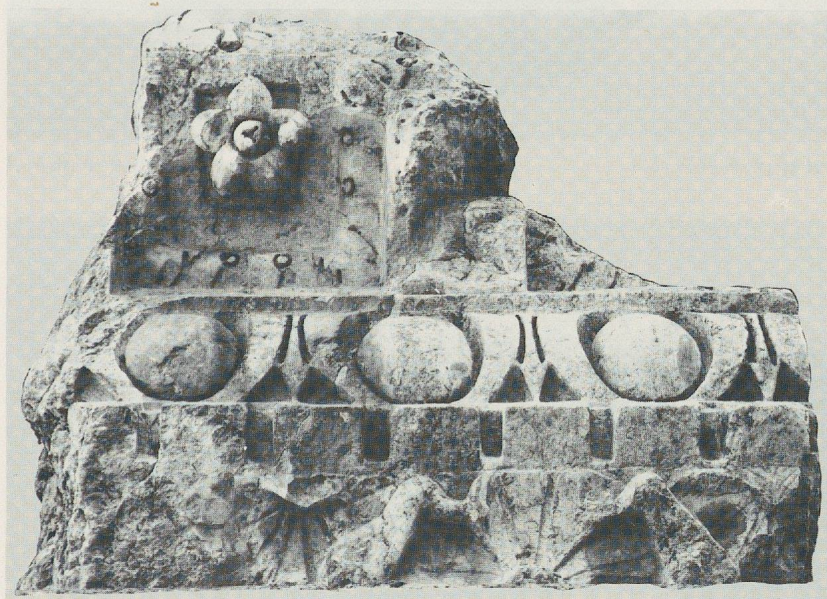
3. *Cat. n° 6*, troisième modillon. Ech. 1:4 env.



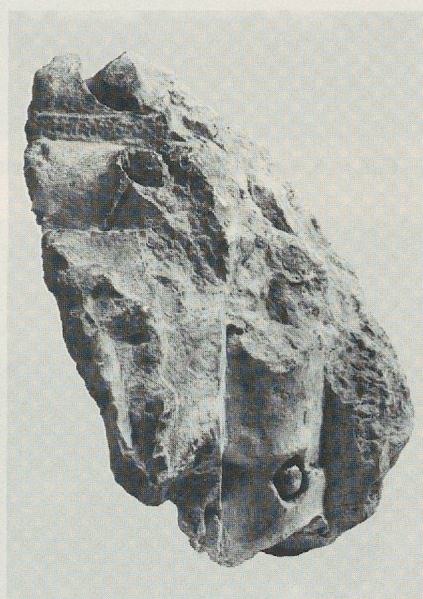
1. *Cat. n° 7*, vue frontale de la face antérieure. Ech. 1:10 env.



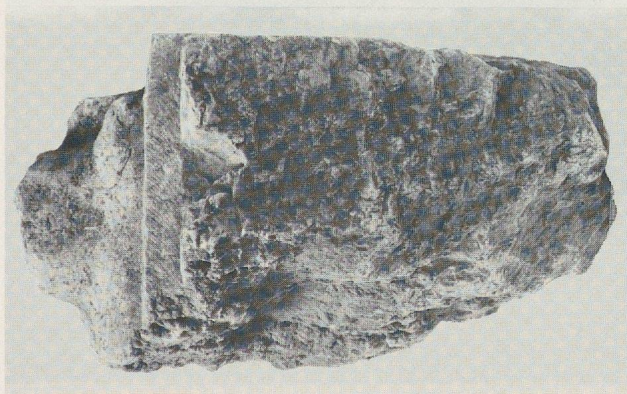
3. *Cat. n° 11*, fragment de modillon à tête barbue. Ech. 1:4 env.



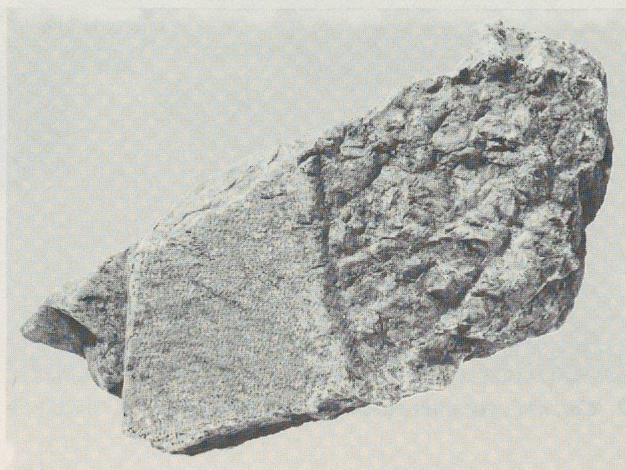
2. *Cat. n° 7*, vue inférieure de la face antérieure. Ech. 1:10 env.



4. *Cat. n° 14*, fragment de modillon à tête barbue. Ech. 1:4 env.



5. et 6. *Cat. n° 19*, vue inférieure et face de joint droite d'un modillon à tête. Ech. 1:5 env.





1. *Cat. n° 8*, vue oblique de la face antérieure.



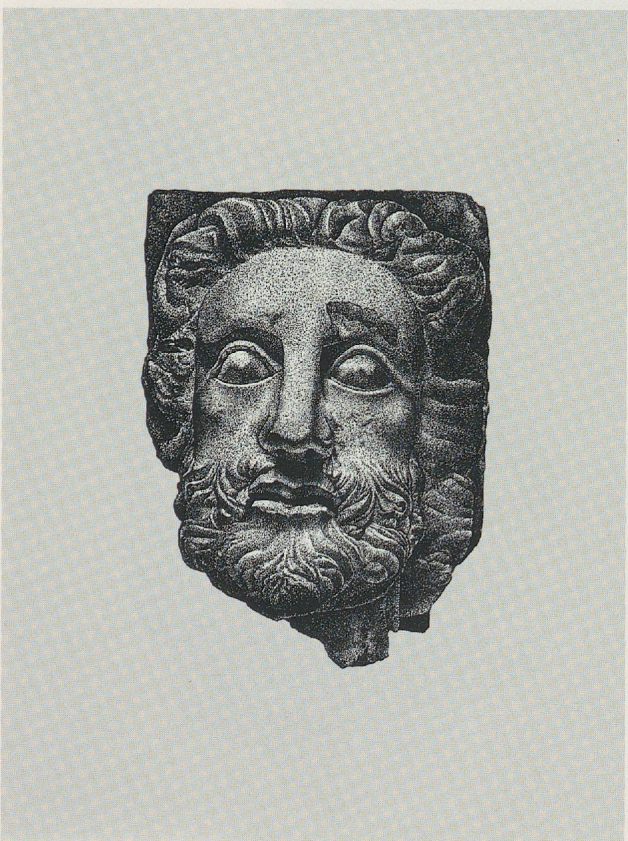
2. *Cat. n° 8*, vue inférieure de la face antérieure.



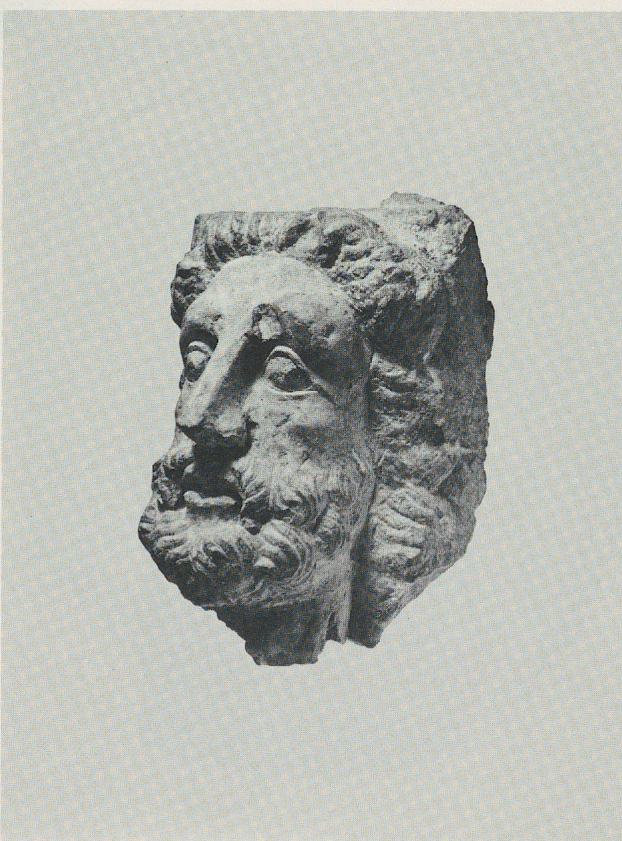
1. *Cat. n° 9*, de trois quarts droit.



2. *Cat. n° 9*, de face.



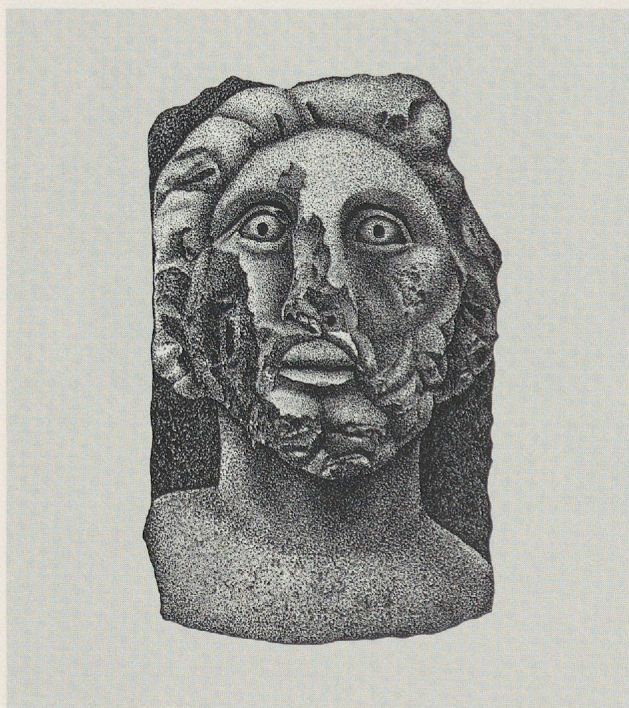
3. *Cat. n° 10*, de face.



4. *Cat. n° 10*, de trois quarts gauche.



1. *Cat. n° 12*, vue oblique. Ech. 1:5 env.



2. *Cat. n° 12*. Ech. 1:4 env.



3. *Cat. n° 13*. Ech. 1:4 env.



1. *Cat. n° 15*, de trois quarts droit.



2. *Cat. n° 15*, de face.



3. *Cat. n° 15*, de profil droit.



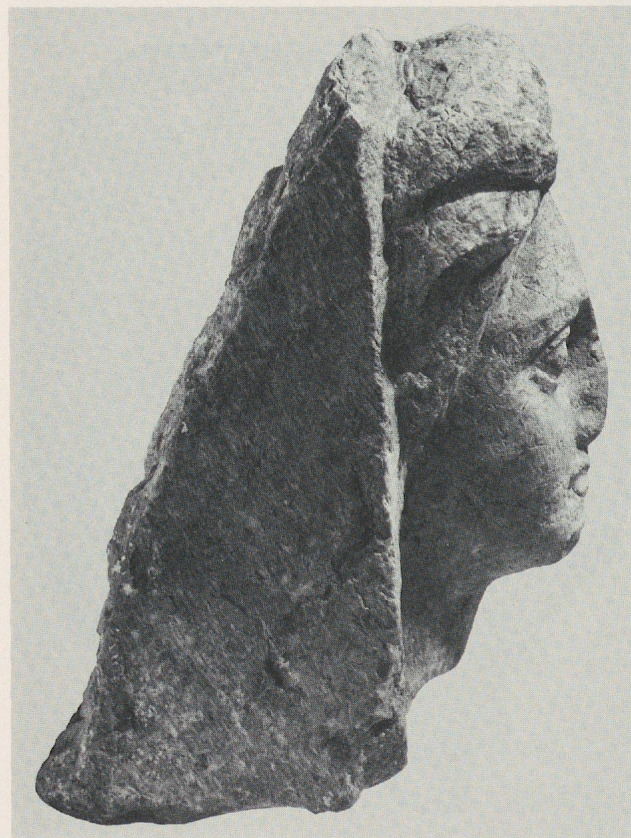
4. *Cat. n° 15*, de face.



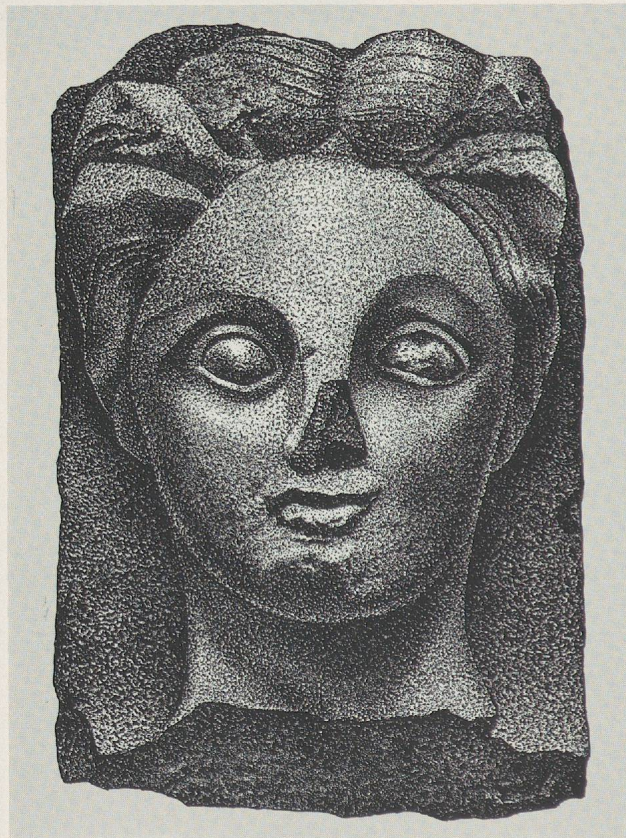
1. *Cat. n° 16*, de trois quarts droit.



2. *Cat. n° 16*, de face.



3. *Cat. n° 16*, de profil droit.



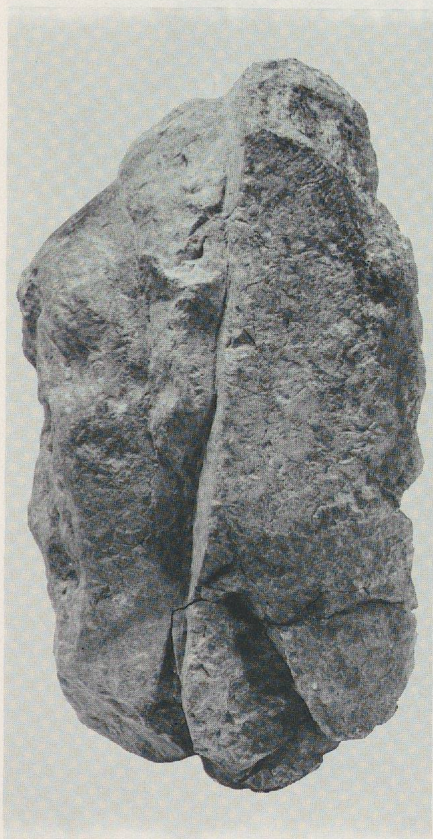
4. *Cat. n° 16*, de face.



1. *Cat. no 17*, de face.



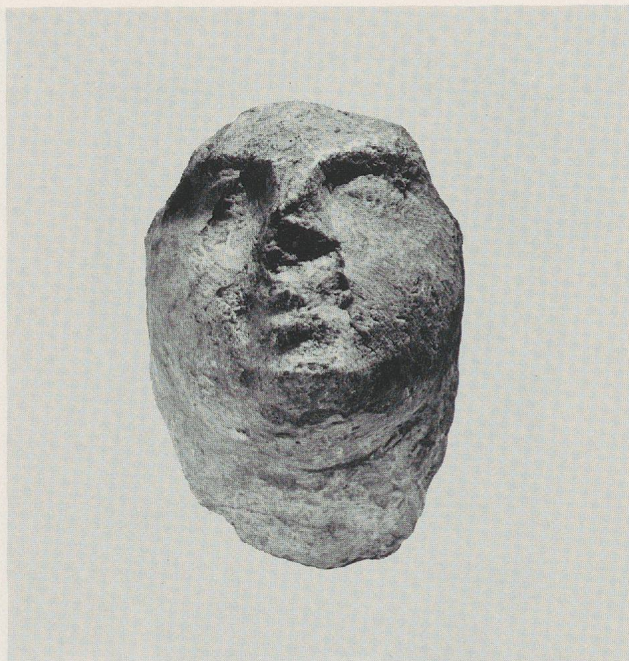
3. *Cat. no 18*, de face.



2. *Cat. no 17*, de profil gauche.



4. *Cat. no 18*, de profil droit.



1. *Cat. n° 20*, de face. Ech. 1:2,5 env.



2. *Cat. n° 20*, de profil gauche. Ech. 1:2,5 env.



3. *Cat. n° 21*, vue inférieure. Ech. 1:4 env.



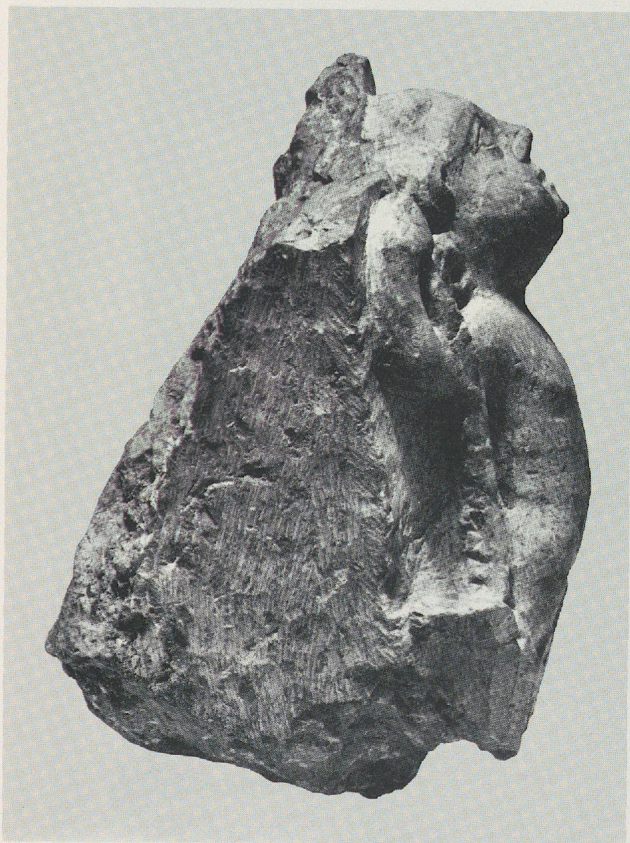
4. *Cat. n° 21*, vue oblique. Ech. 1:4 env.



1. *Cat. n° 22*, de face.



2. *Cat. n° 22*, de trois quarts gauche.



3. *Cat. n° 22*, de profil droit.



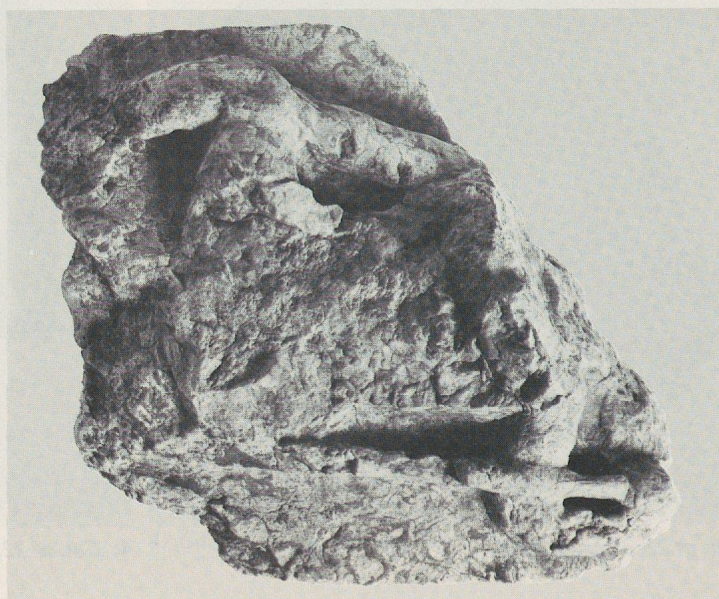
4. *Cat. n° 22*, de profil gauche.



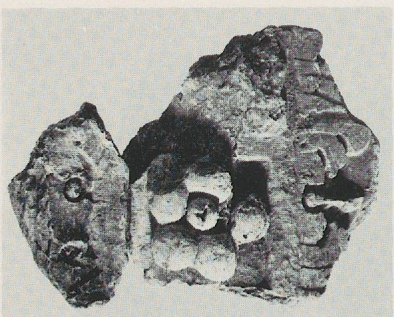
1. *Cat. no 23, de face. Ech. 1:2,5 env.*



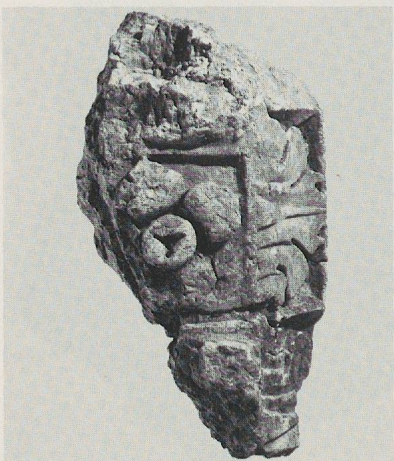
2. *Cat. no 24, de face. Ech. 1:2,5 env.*



3. *Cat. no 25, de face. Ech. 1:2,5 env.*

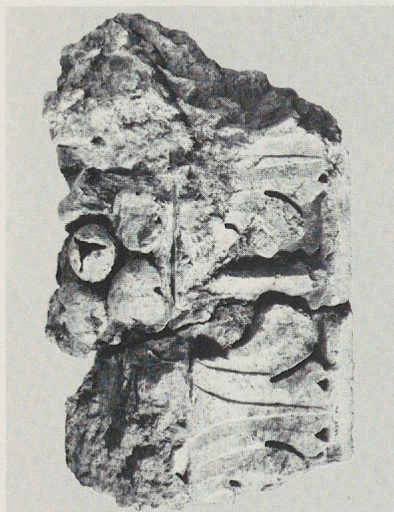


4. *Cat. no 26, vue inf.*

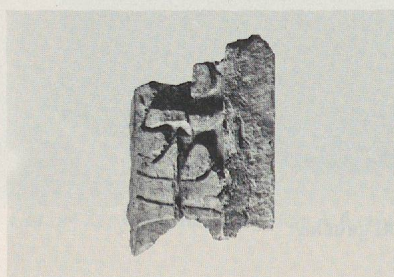


5. *Cat. no 27, vue inf.*

4.-7. Fragments de la *cyma recta* de la corniche.
Ech. 1:10 env.



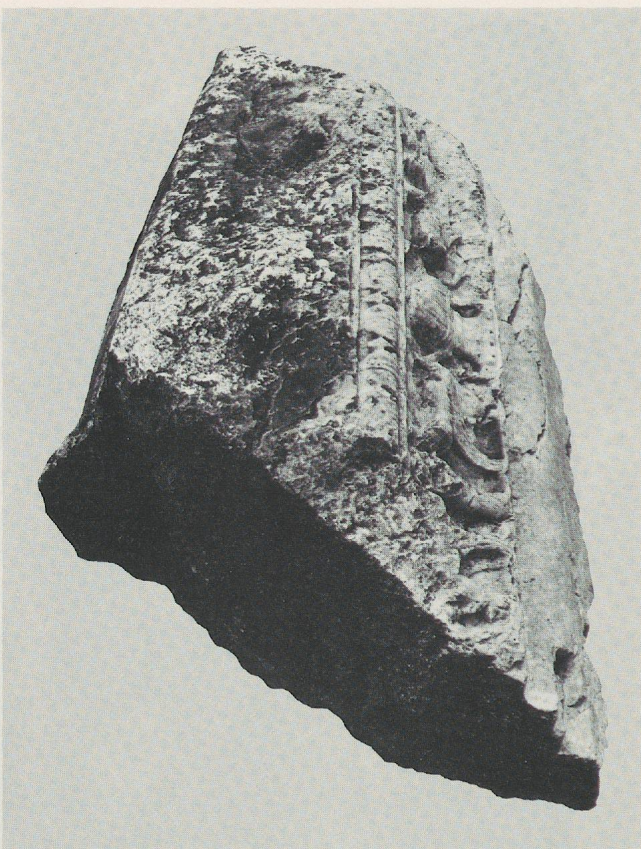
6. *Cat. no 28, vue oblique.*



7. *Cat. no 29, de face.*



1. *Cat. n° 30*, vue oblique de la face antérieure.



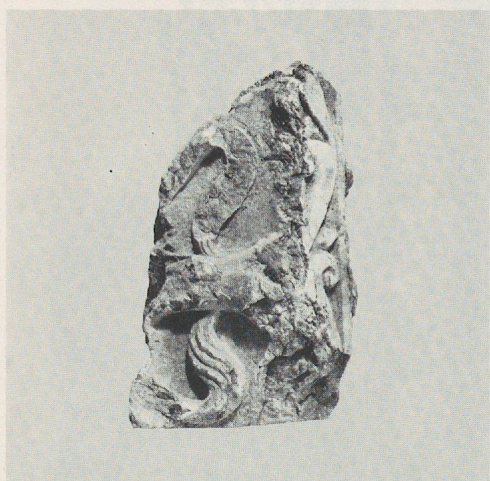
1. Cat. no 30, face inférieure brisée et face de joint droite.



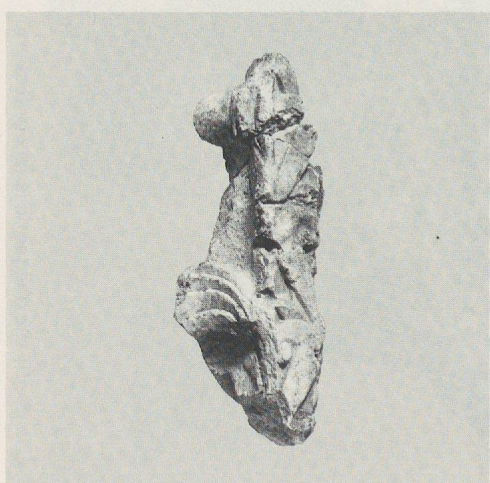
3. Cat. no 31, vue oblique de la face antérieure. Ech. 1:10 env.



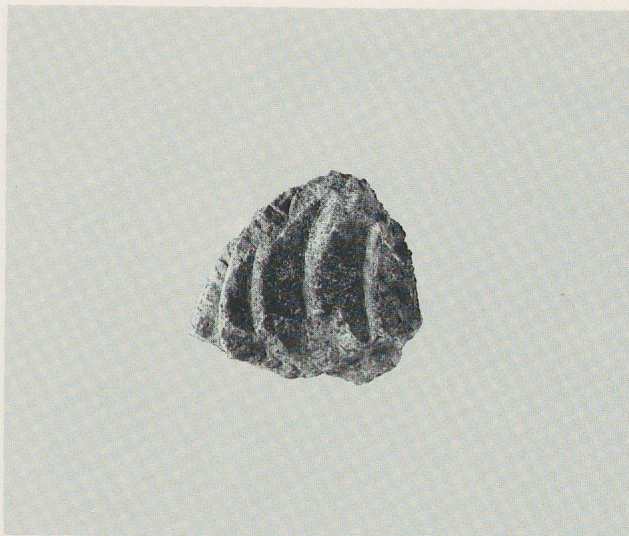
2. Cat. no 30, faces arrière et gauche; à g., cat. no 44.



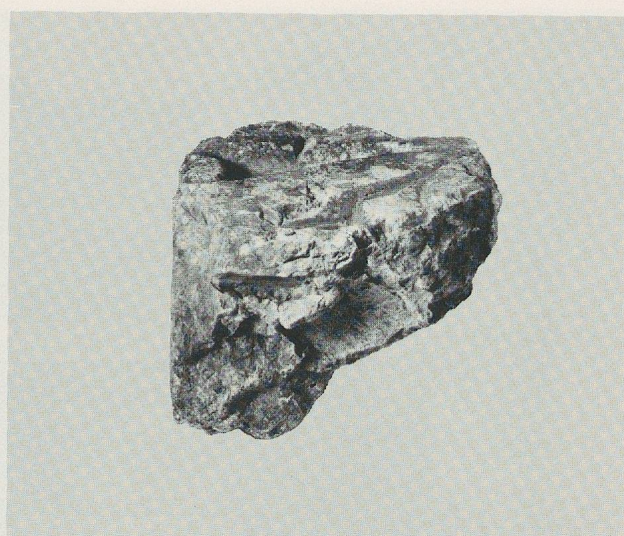
4. Cat. no 32, vue oblique. Ech. 1:10 env.



5. Cat. no 33, vue oblique. Ech. 1:10 env.



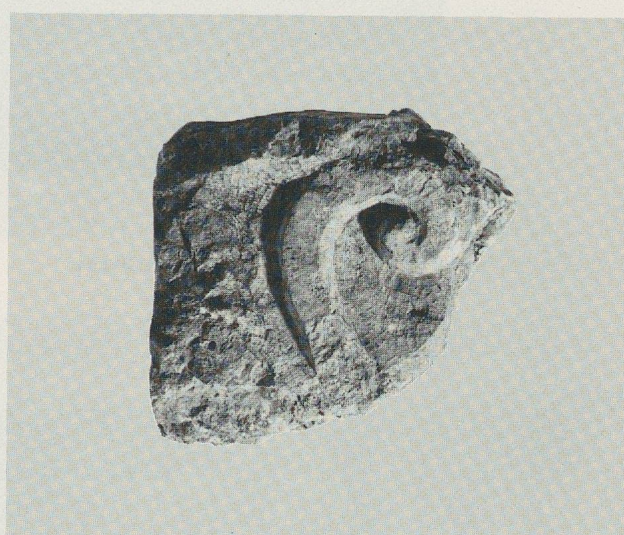
1. *Cat. n° 34.*



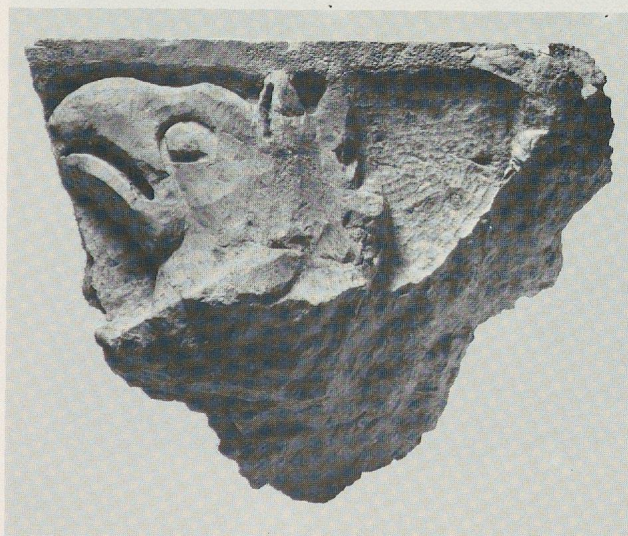
2. *Cat. n° 35, vue oblique.*



3. *Cat. n° 36.*



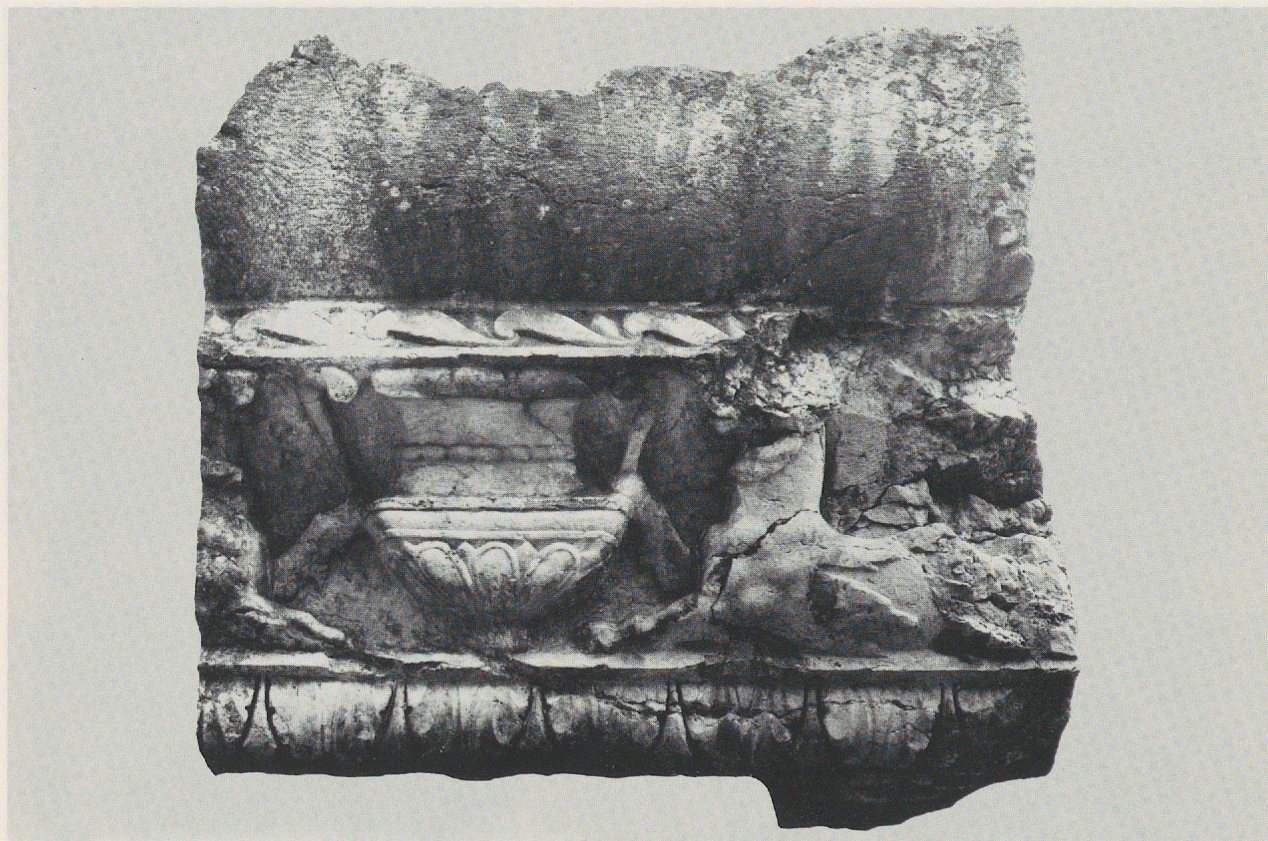
4. *Cat. n° 37.*



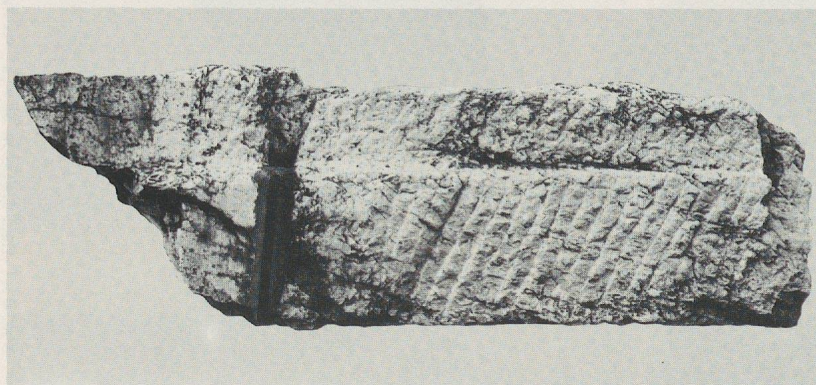
5. *Cat. n° 38.*



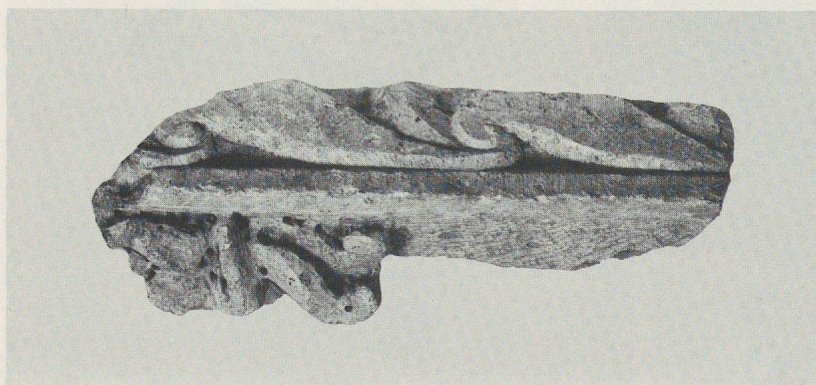
6. *Cat. n° 39. a. vue frontale.
b. vue inférieure.*



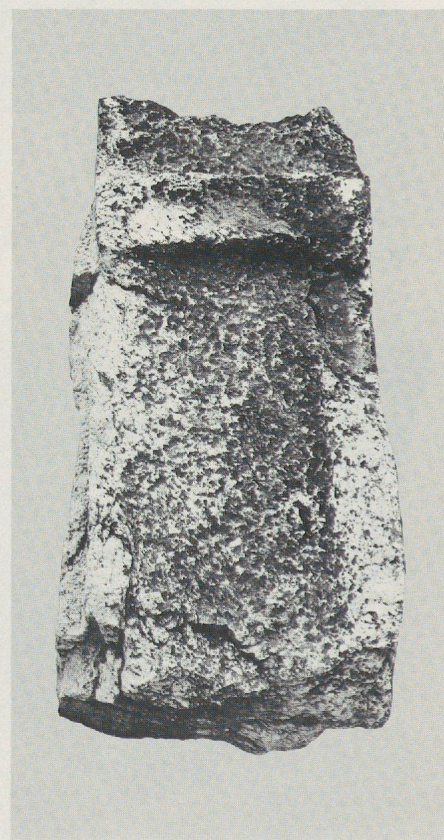
1. *Cat. n° 40*, face antérieure, vue oblique. Ech. 1:10 env.



2. *Cat. n° 40*, face de joint droite. Ech. 1:25 env.



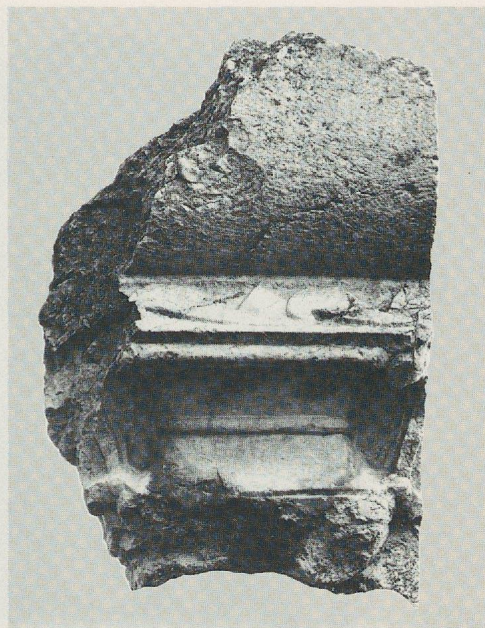
3. *Cat. n° 40*, fragment de la tête de lion du monstre de gauche. Ech. 1:4 env.



4. *Cat. n° 40*, lit d'attente. Ech. 1:25 env.



1. *Cat. no 41*, vue oblique. Ech. 1:10 env.



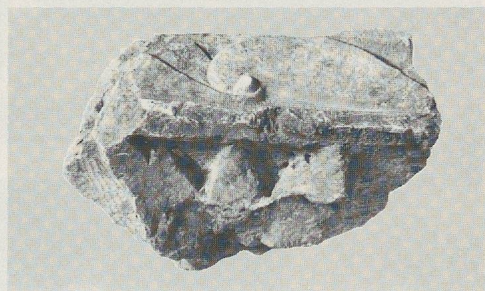
3. *Cat. no 43*, vue oblique. Ech. 1:10 env.



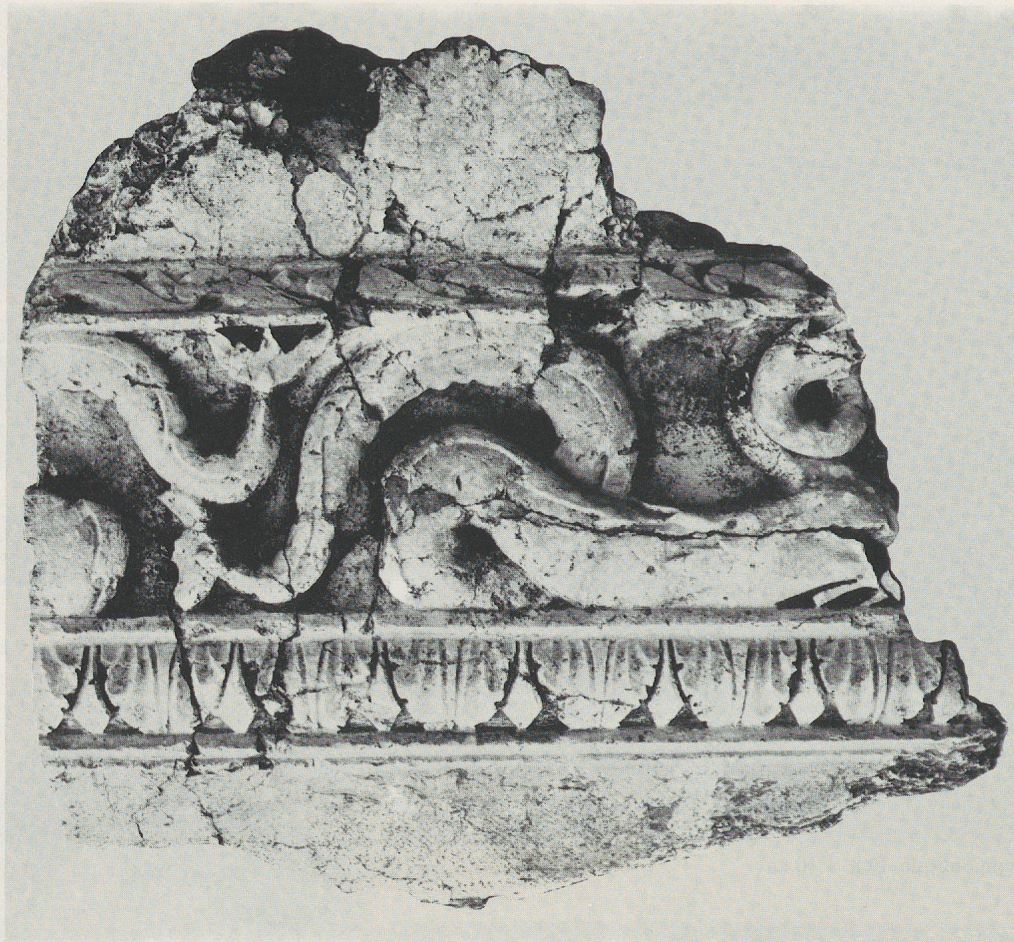
2. *Cat. no 42*, vue oblique. Ech. 1:10 env.



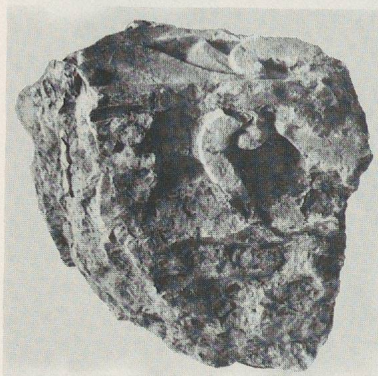
4. *Cat. no 46*, vue oblique. Ech. 1:5 env.



5. *Cat. no 48*, vue oblique. Ech. 1:5 env.



1. *Cat. n° 44*, vue oblique de la face avant, sans le fragment complémentaire. Ech. 1:10 env.

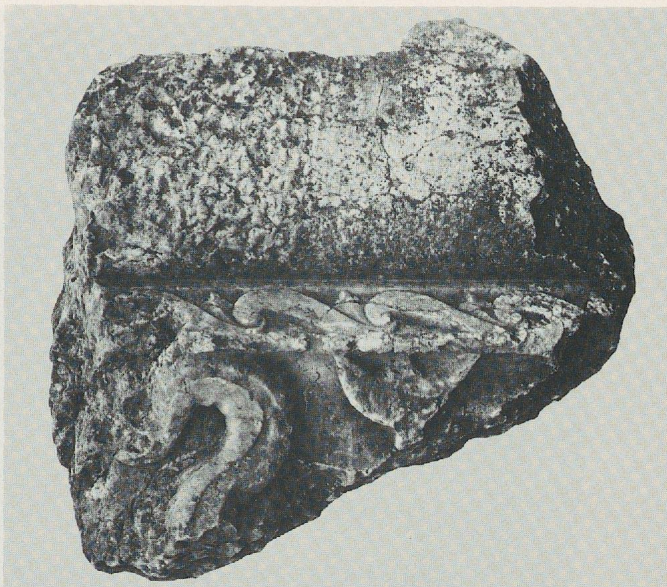


2. *Cat. n° 44*, vue oblique du fragment complémentaire. Ech. 1:10 env.

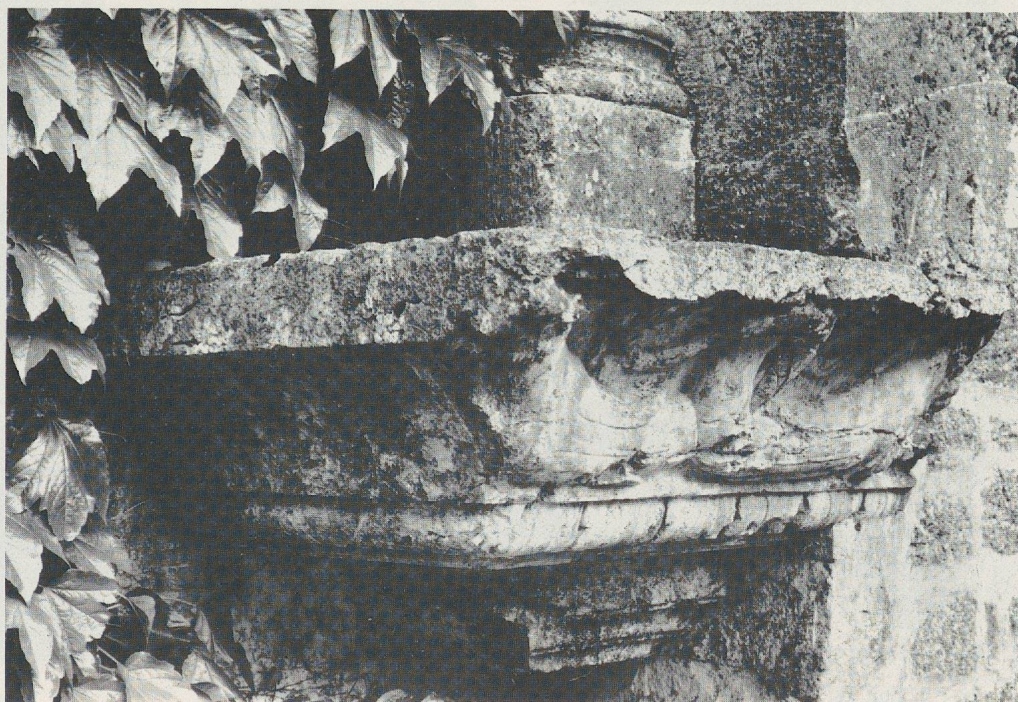
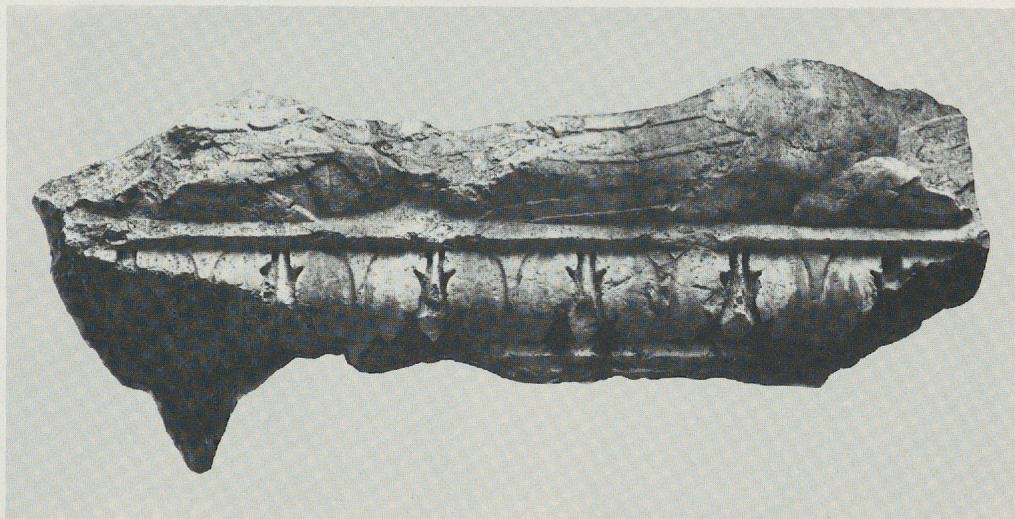


3. *Cat. n° 44*, reconstitution de la tête du monstre par photomontage. Ech. 1:2,5 env.

1. *Cat. n° 45*, vue oblique de la face avant.



2. *Cat. n° 47*, vue oblique de la face avant.



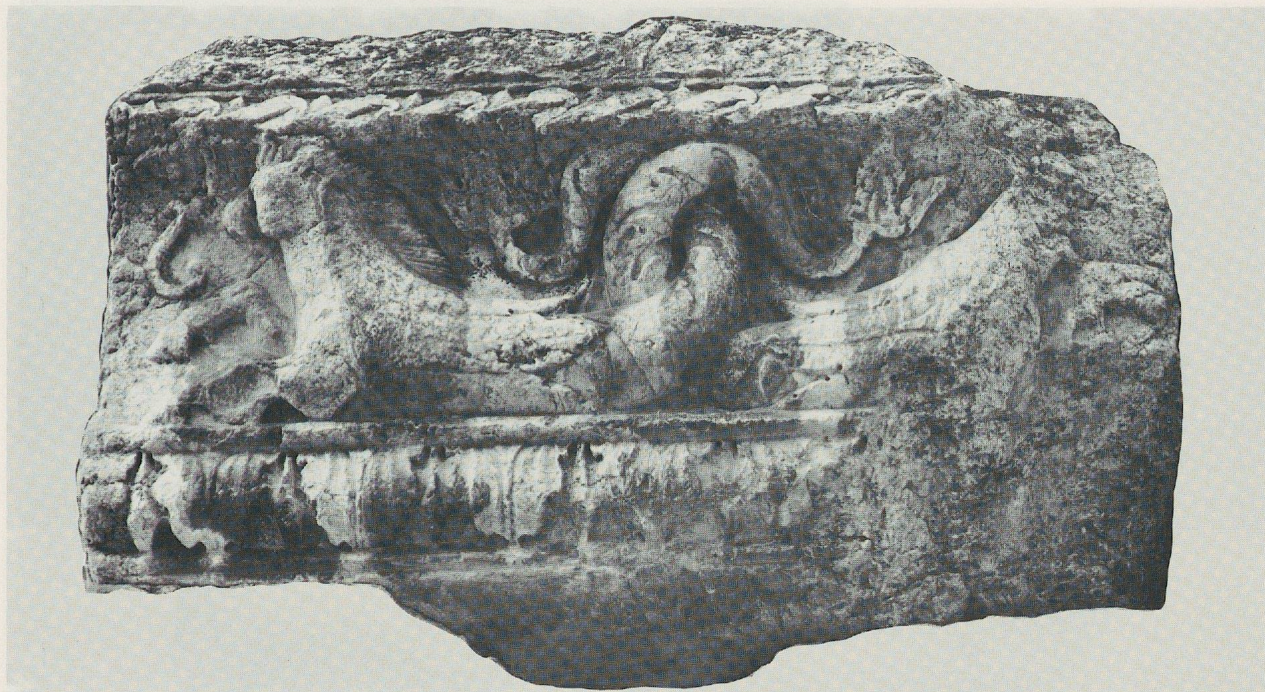
3. *Cat. n° 49*, bloc d'angle en remploi dans la façade du Château de Villars-les-Moines (BE).



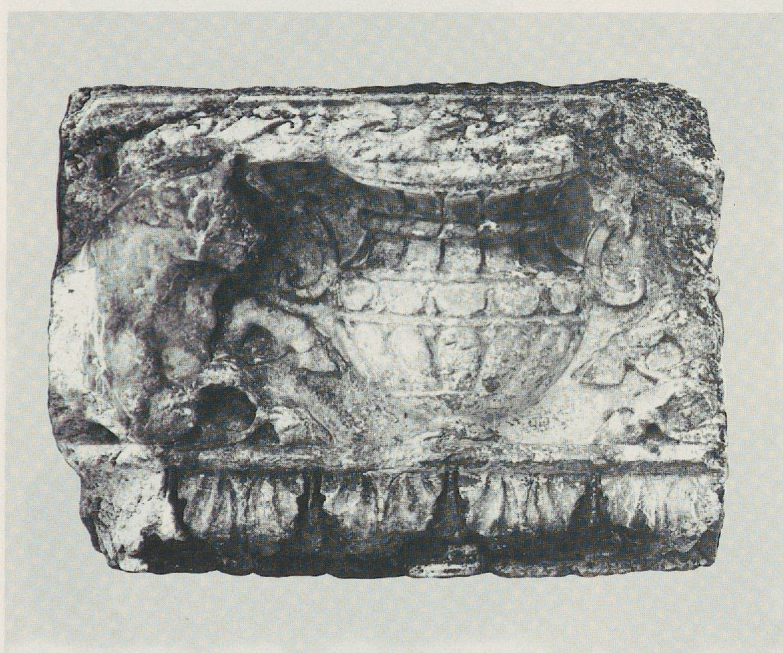
1. *Cat. n° 49*, vue oblique de la face antérieure.



2. *Cat. n° 52*, vue oblique de la face antérieure.



1. *Cat. n° 50*, vue oblique de la face antérieure. Ech. 1:10 env.



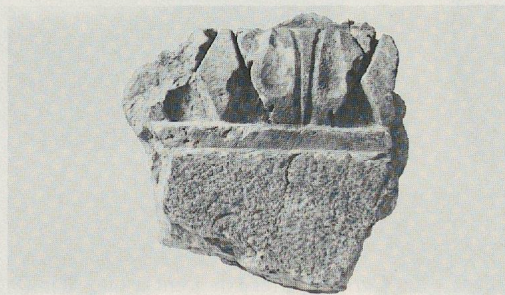
2. *Cat. n° 51*, vue oblique. Ech. 1:10 env.



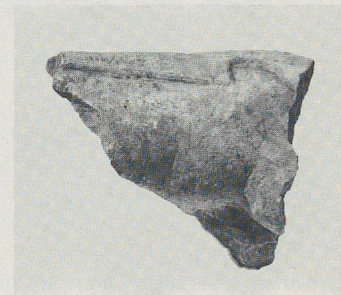
3. *Cat. n° 53*, vue oblique. Ech. 1:10 env.



4. *Cat. n° 54*, vue oblique.
Ech. 1:5 env.



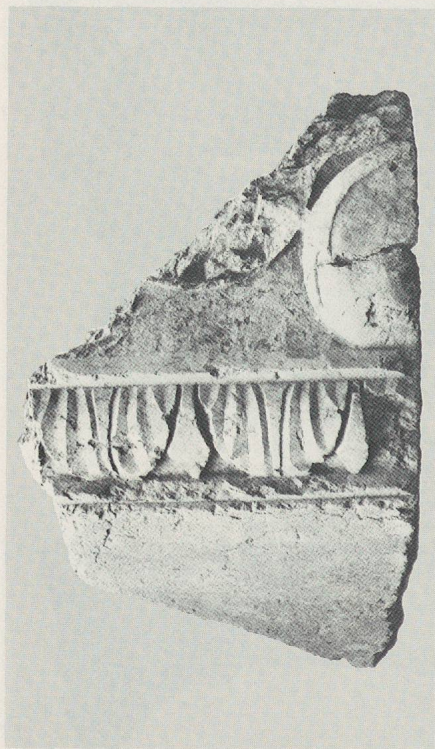
5. *Cat. n° 56*, vue inférieure. Ech. 1:5 env.



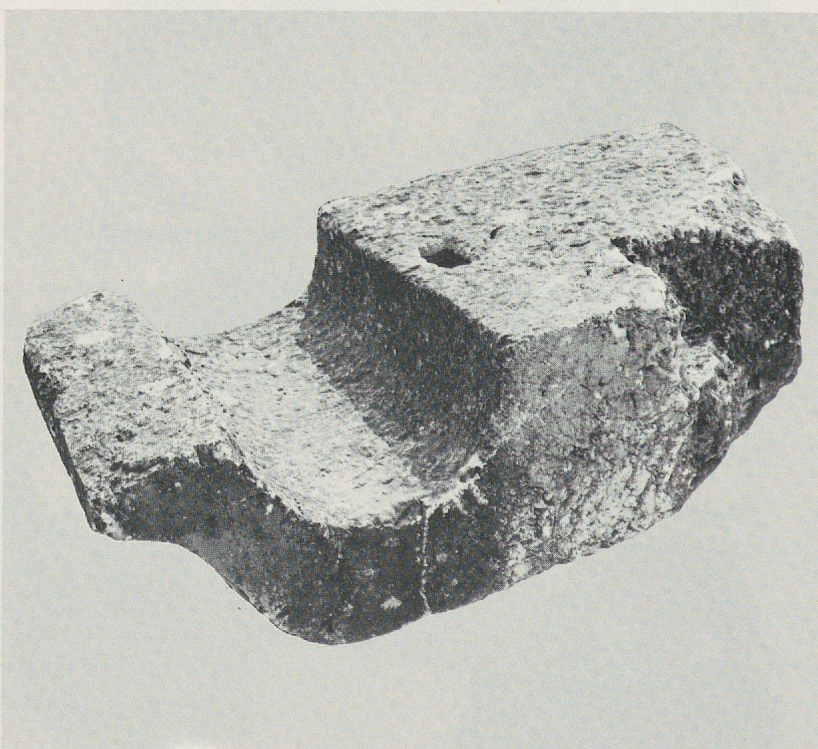
6. *Inv. 1938/600*. Ech. 1:5 env.



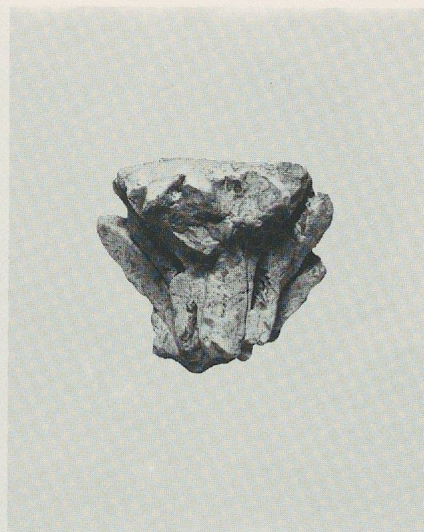
1. *Cat. n°* 55, vue oblique de la face avant. Ech. 1:10 env.



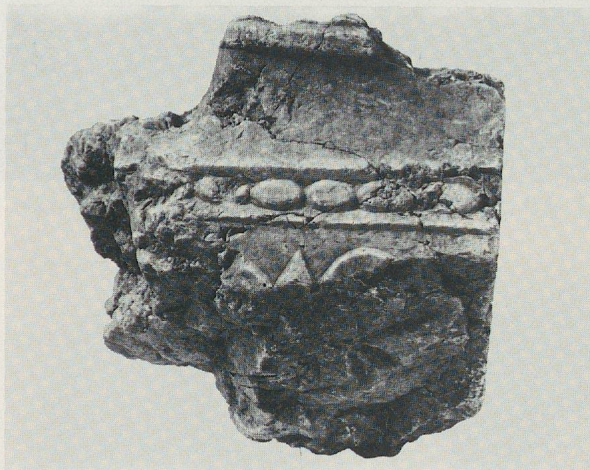
2. *Cat. n°* 59, vue oblique de la face avant. Ech. 1:10 env.



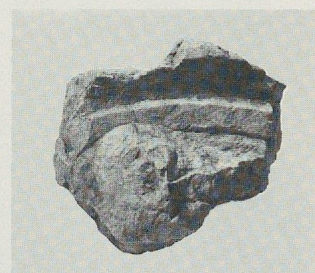
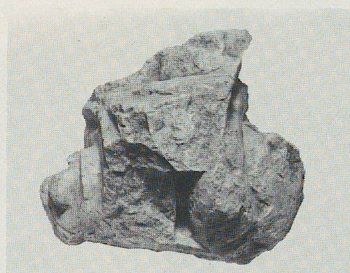
3. *Cat. n°* 63, face de joint droite. Ech. 1:15 env.



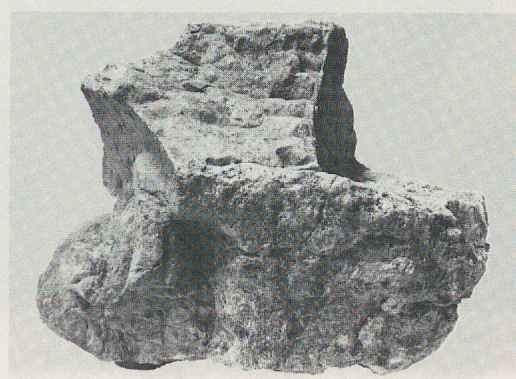
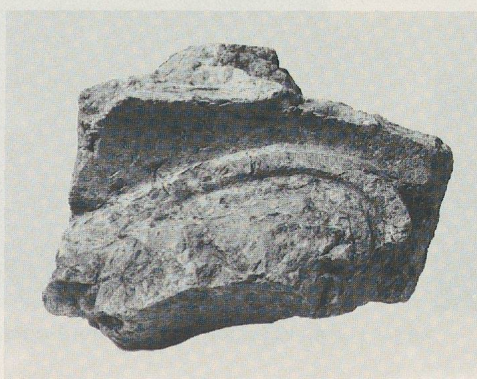
1. *Cat. n° 62*, bloc de cimaise: vue oblique de la face de joint gauche et du lit d'attente. Ech. 1:20 env. 2. *Inv. 1938/591*. Ech. 1:5.



3. *Cat. n° 60*, fragment de corniche: canthare de type A. Ech. 1:5 env. 4. *Cat. n° 65*, fragment de base de colonne. Ech. 1:5 env.



5 a-c. *Inv. 1938/618*. Ech. 1:5.



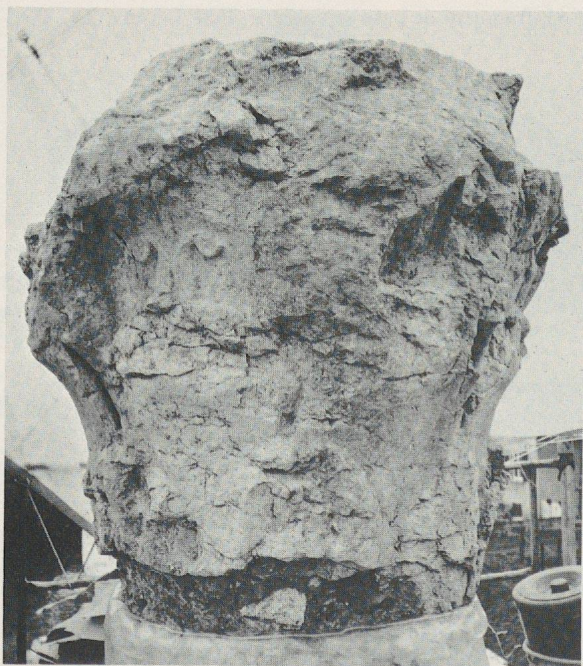
6 a-b. *Sans n° d'Inv.*, volute de chapiteau. Ech. 1:5.



1. Face ouest et angle sud-ouest.



2. Face sud et angle sud-est.



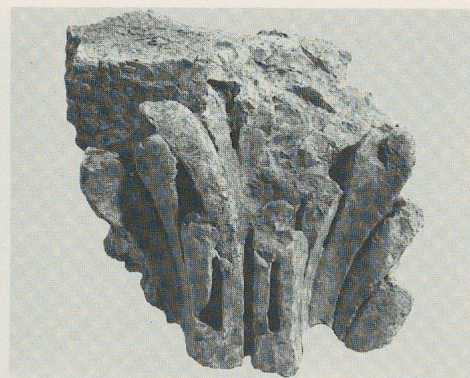
3. Face est et angle nord-est.



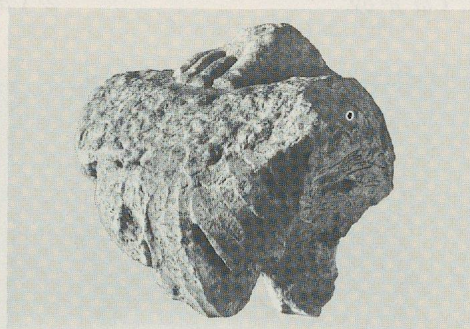
4. Face nord et angle nord-ouest.



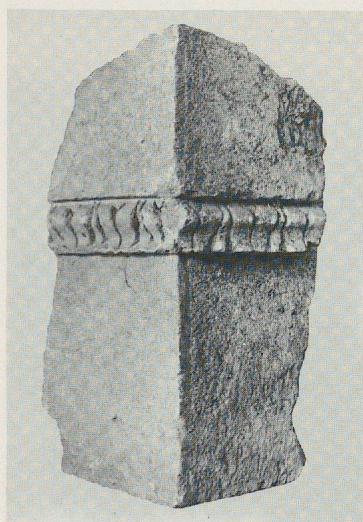
1. *Cat. n° 66*; lit d'attente du chapiteau du portique. Ech. 1:10 env.



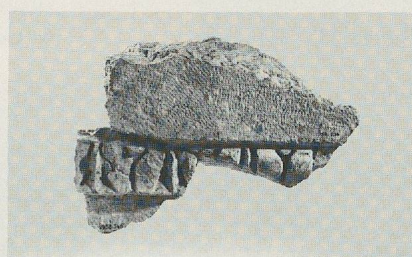
2. *Inv. 2345*, fragment de chapiteau. Ech. 1:5 env.



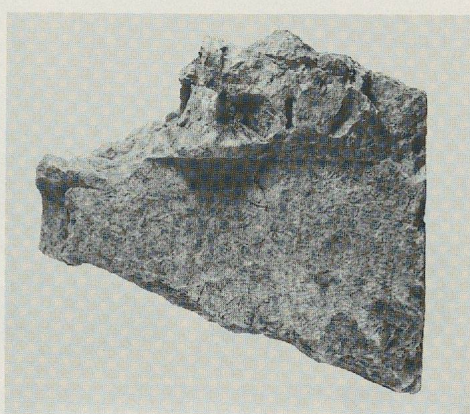
3. *Inv. 1536*, fragment de chapiteau. Ech. 1:3 env.



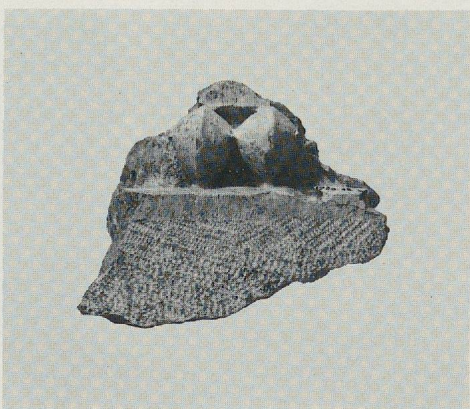
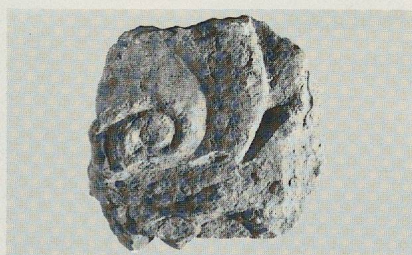
4. *n° 67*, fragment d'angle d'architrave. Ech. 1:10 env.



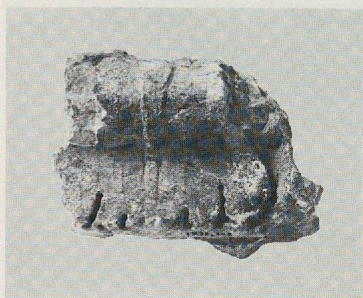
5. *Inv. 1938/234 + 245*, fragment d'architrave. Ech. 1:10 env.



6. *n° 68*, fragment d'architrave. Ech. 1:5 env.



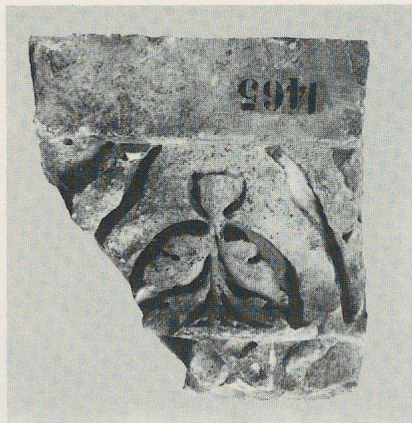
9. *Inv. 1938/48*: perles et pirouettes. Ech. 1:5 env.



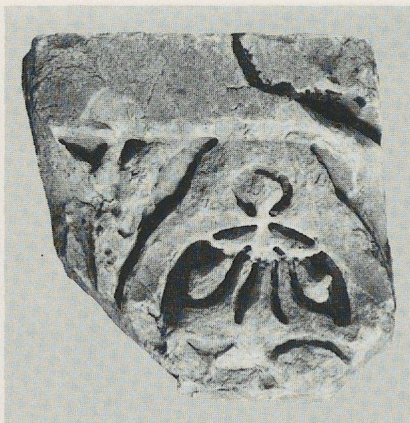
7. *Inv. 1938/244*. Ech. 1:5 env.



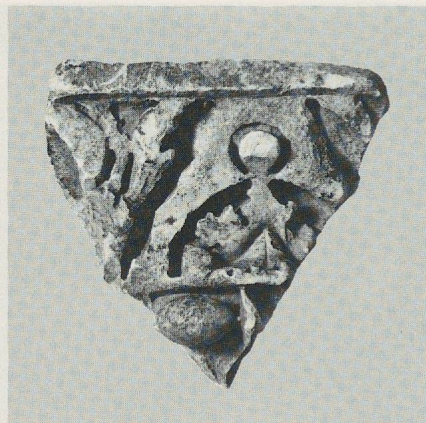
8 a-b. *Inv. 75/2610*. Ech. 1:5 env.



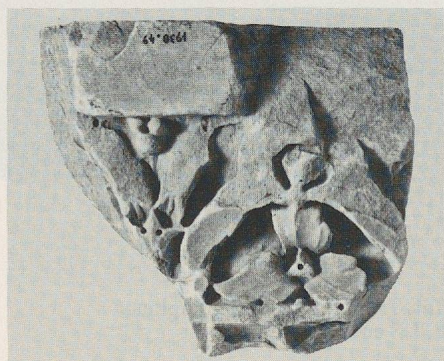
1. Cat. n° 69.



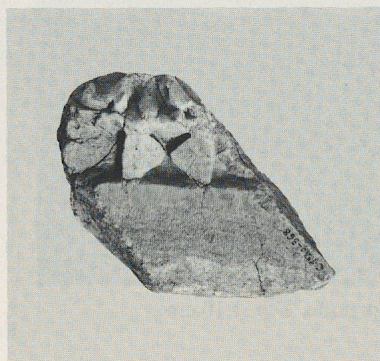
2. Cat. n° 70.



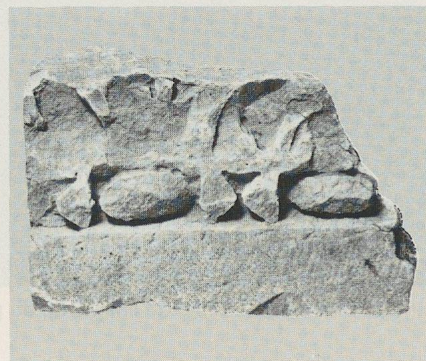
3. Cat. n° 71.



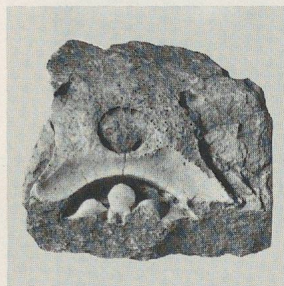
4. Cat. n° 72.



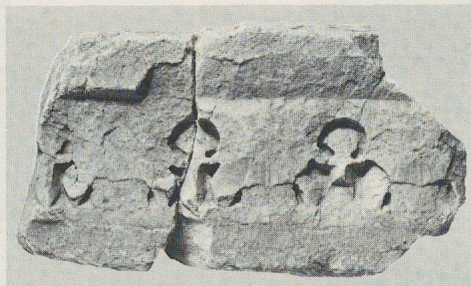
5. Cat. n° 73.



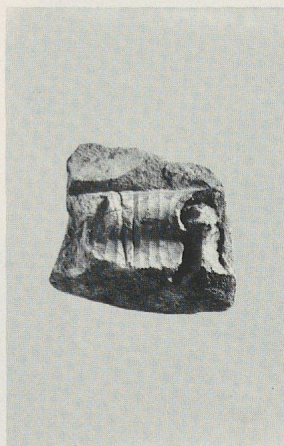
6. Cat. n° 74.



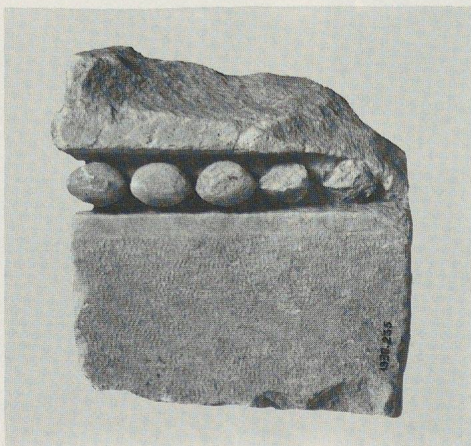
7. Cat. n° 75.



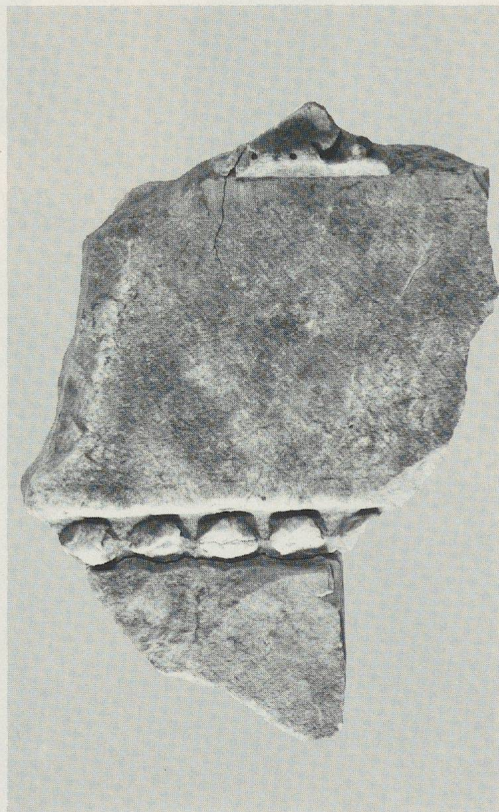
8. Cat. n° 76.



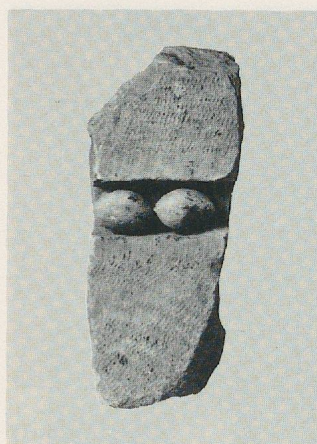
9. Cat. n° 77.



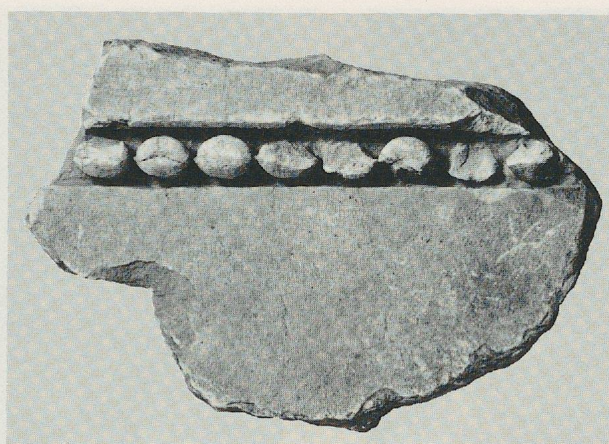
10. Cat. n° 79.



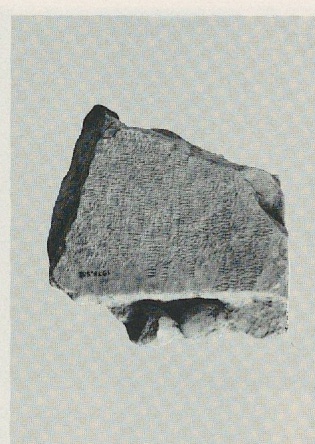
11. Cat. n° 78.



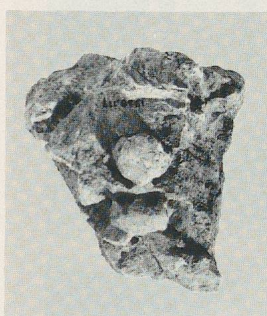
1. *Cat. n° 80*. Ech. 1:5.



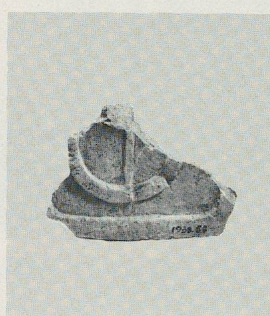
2. *Cat. n° 81*: fragment de plaque. Ech. 1:5.



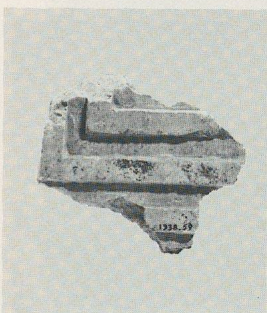
3. *Cat. n° 82*. Ech. 1:5.



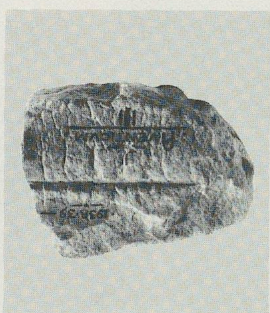
4. *Inv. 1938/117*. Ech. 1:5.



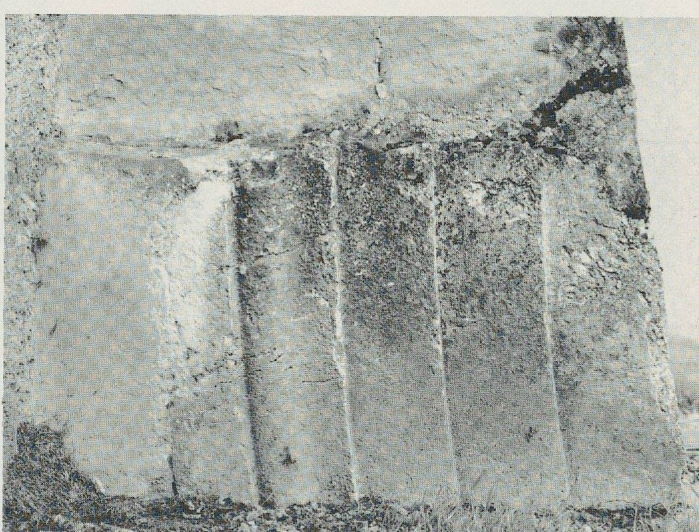
5. *Inv. 1938/58*. Ech. 1:5.



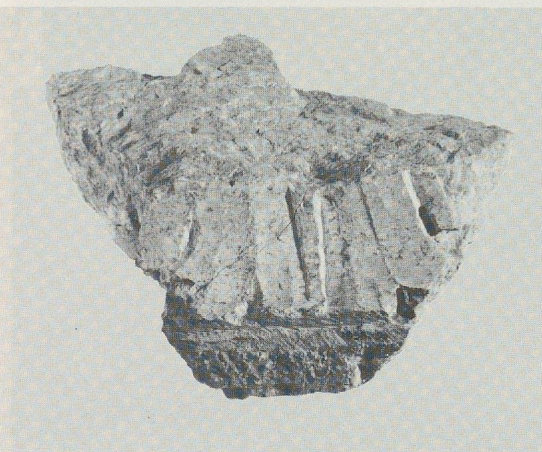
6. *Inv. 1938/59*. Ech. 1:5.



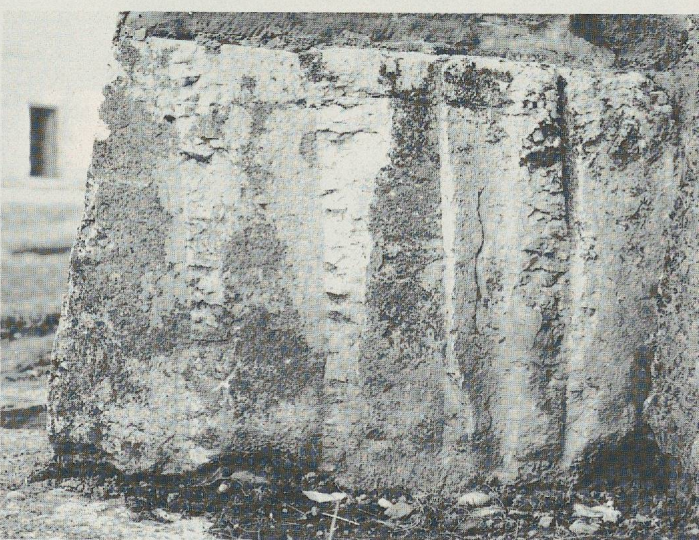
7. *Inv. 1938/39 (?)*.
Ech. 1:5.



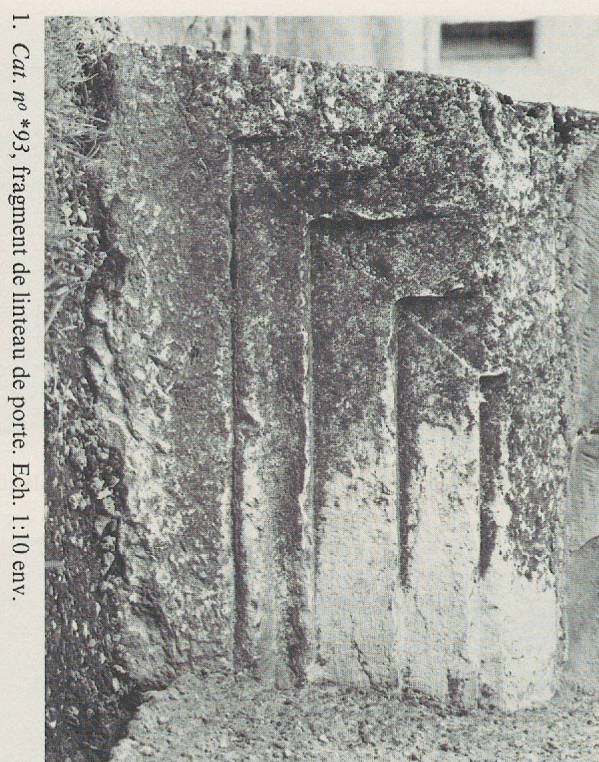
9. *Cat. n° *91*, claveau en remploi. Ech. 1:10 env.



8. *Inv. 1938/50*. Ech. 1:5.



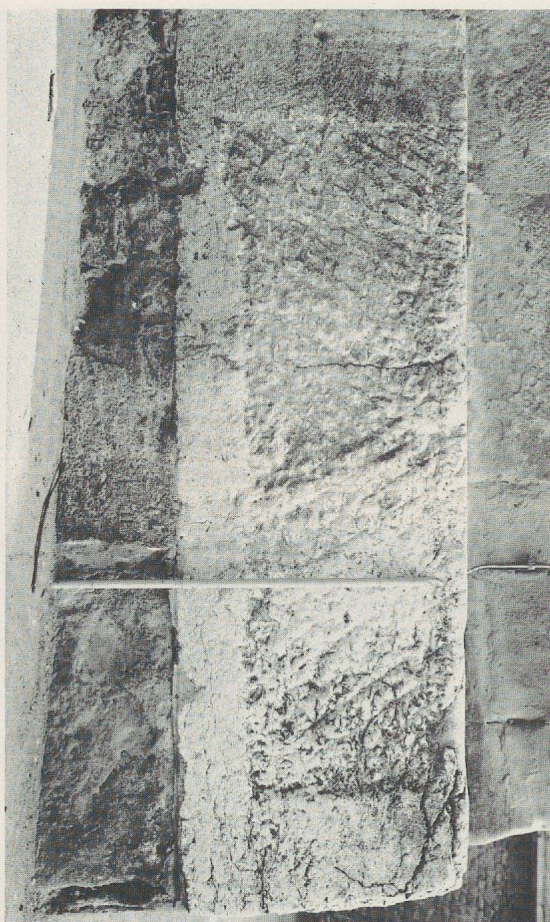
10. *Cat. n° *92*, claveau en remploi. Ech. 1:10 env.



1. *Cat. no* *93, fragment de linteau de porte. Ech. 1:10 env.



2. *Cat. no* *94 et *95, grands claveaux, vue des lits d'attente. Ech. 1:20 env.



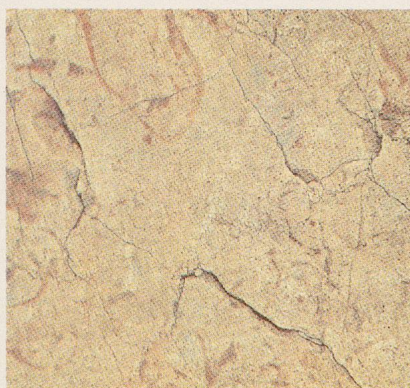
3. *Cat. no* *96, grand bloc d'assise, vue de la face de joint arrière. Ech. 1:20 env.



4. *Cat. no* *98, fragment de pilastre rudenté. Ech. 1:15 env.



1. Calcaire jaune du Jura (Hauterive NE).



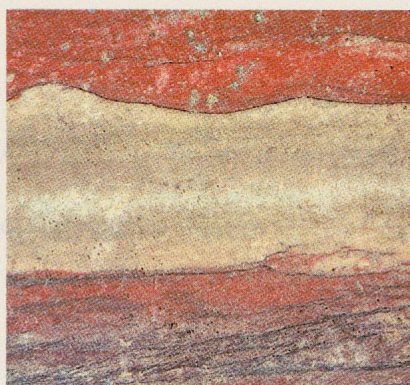
2. Calcaire blanc du Jura (La Lance VD).



3. Grès ou molière (La Molière VD).



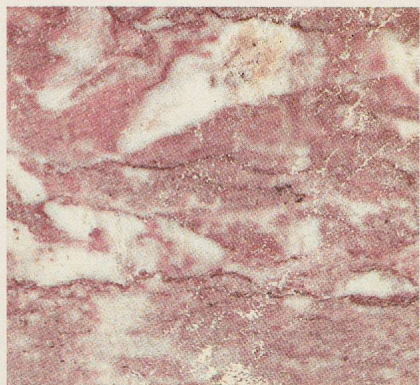
4. Marbre blanc saccharoïde (Luni?).



5. Cipolin rouge (La Lance VD?).



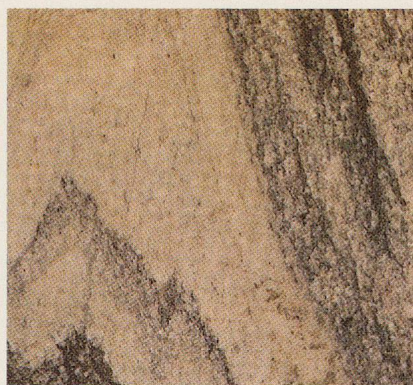
6. Calcaire dolomitique (?) à grain fin.



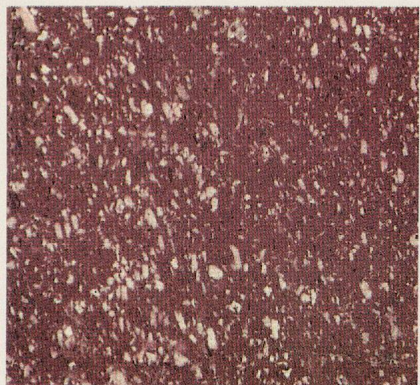
7. Marbre bréchoïde alpin (?) à veines rouges.



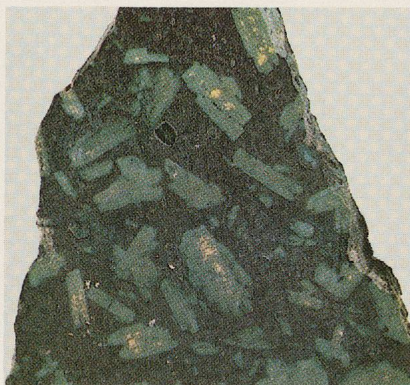
8. Marbre bréchoïde alpin (?) à veines vertes.



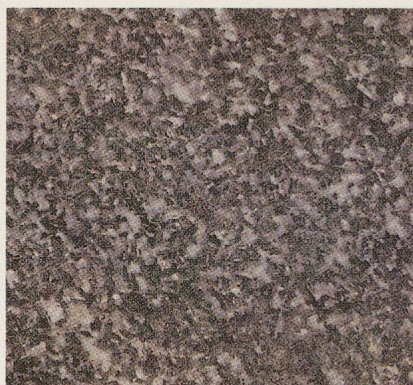
9. Marbre bréchoïde alpin (?) à veines grises.



10. Porphyre rouge d'Egypte.



11. Porphyre vert d'Egypte



12. Granit alpin (?).

CAHIERS D'ARCHÉOLOGIE ROMANDE

Out déjà paru:

- N° 1 Gilbert KAENEL: Aventicum I. Céramiques gallo-romaines découvertes, 1974.
ISBN 2 - 88028 - 001 - 3
- N° 2 Jean-Marie HENSTER: Le Monsivras romain. Synthèse critique, 1975.
(Volume II de la série *RECHERCHES VULGAIRES*)
ISBN 2 - 88028 - 002 - 5
- N° 3 Dominique Chappuis: Géographie et Archéologie, 1975.
ISBN 2 - 88028 - 003 - 7
- N° 4 Marcel GRANDJEAN, Walter STÖCKLI, Pierre MARINOT, Claude JACCOTTEY: Le sanctuaire de la colline de Notre-Dame de Lausanne, 1975.
ISBN 2 - 88028 - 004 - 4
- N° 5 Mélanges d'histoire ancienne et d'archéologie offerts à Paul Collart, 1976.
ISBN 2 - 88028 - 005 - 2
- N° 6 et 7 H.-J. BOCKSBERGER: La site de Petit-Chasseur (Sion), t. 1 et 2. Le Dolmen M. VI édité par Alain Galley, 1976.
ISBN 2 - 88028 - 006 - 2
- N° 8 Gilbert KAENEL: Aventicum II. Les fouilles de 1976.
(Volume II de la série *RECHERCHES VULGAIRES*)
ISBN 2 - 88028 - 007 - 0
- N° 9 Paul BISSIGGGER et Claude JACCOTTEY: La Chapelle de Paudens, 1977.
ISBN 2 - 88028 - 008 - 8
- N° 10 Jean-Louis VORUZ: L'industrie liturgique de la station épiscopale à Yvernois.
(Exemple d'étude de typologie analytique), 1977.
ISBN 2 - 88028 - 010 - 9
- N° 11 Alain BEECHING: La Bourne de Morges. Une nécropole de Bronze final
près de Morges (Vaud-Suisse), 1977.
ISBN 2 - 88028 - 011 - 7
- N° 12 Monika VERZAR: Aventicum II: un temple du culte impérial, 1977.
ISBN 2 - 88028 - 012 - 5
- N° 13 et 14 H.-J. BOCKSBERGER: La site de Petit-Chasseur (Sion), t. 3 et 4.
Horizon supérieur, secteur occidental et vestiges bronze ancien, publié par
Alain Galley, 1978.
ISBN 2 - 88028 - 013 - 3 et 2 - 88028 - 014 - 1
- N° 15 et 16 Valentin RYCHNER: L'âge du Bronze final à Auvormier (Lac de
Nouchâtel, Suisse). Typologie et chronologie des anciennes collections
conservées en Suisse. Auvormier, 1 et 2, 1979.
ISBN 2 - 88028 - 015 - X et 2 - 88028 - 016 - 8
- N° 17 Bronzes hellénistes et romains, 1979.
ISBN 2 - 88028 - 017 - 6
- N° 18 Gilbert KAENEL, Max KLAUSENER, Sylvain FEHLMANN: Nouvelles
recherches sur le vicus gallo-romain de Lousonna (Vidy/Lausanne).
Lousonna 2, 1980.
ISBN 2 - 88028 - 018 - 4
- N° 19 Gilbert KAENEL, Sylvain FEHLMANN: Un quartier de Lousonna. La
fosse de «Chavannes 7» 1974/75 et 1980. Lousonna 3, 1980.
ISBN 2 - 88028 - 019 - 2
- N° 20 André LAUFER: La Péniche d'archéologie à Lousonna.
6^e et 7^e av. J.-C., Lousonna 4, 1980.
ISBN 2 - 88028 - 020 - 0
- N° 21 Dignus Weyss-Muents: La représentation des animaux et des êtres
divins sur les monuments funéraires grecs de l'époque archaïque à la fin du
IV^e siècle av. J.-C., 1982.
ISBN 2 - 88028 - 021 - 4
- N° 22 Philippe BRIDEL: Aventicum III. Le sanctuaire de Cléopâtre, 1982.
ISBN 2 - 88028 - 022 - 2

Achevé d'imprimer le 30 novembre 1982
sur les presses
des Imprimeries Réunies S.A., à Lausanne

