

Zeitschrift: Cahiers d'archéologie romande
Herausgeber: Bibliothèque Historique Vaudoise
Band: 9 (1977)

Artikel: La chapelle de Puidoux : étude historique et archéologique
Autor: Bissegger, Paul
Vorwort: Préface
Autor: Jaccottet, Claude
DOI: <https://doi.org/10.5169/seals-835621>

Nutzungsbedingungen

Die ETH-Bibliothek ist die Anbieterin der digitalisierten Zeitschriften auf E-Periodica. Sie besitzt keine Urheberrechte an den Zeitschriften und ist nicht verantwortlich für deren Inhalte. Die Rechte liegen in der Regel bei den Herausgebern beziehungsweise den externen Rechteinhabern. Das Veröffentlichen von Bildern in Print- und Online-Publikationen sowie auf Social Media-Kanälen oder Webseiten ist nur mit vorheriger Genehmigung der Rechteinhaber erlaubt. [Mehr erfahren](#)

Conditions d'utilisation

L'ETH Library est le fournisseur des revues numérisées. Elle ne détient aucun droit d'auteur sur les revues et n'est pas responsable de leur contenu. En règle générale, les droits sont détenus par les éditeurs ou les détenteurs de droits externes. La reproduction d'images dans des publications imprimées ou en ligne ainsi que sur des canaux de médias sociaux ou des sites web n'est autorisée qu'avec l'accord préalable des détenteurs des droits. [En savoir plus](#)

Terms of use

The ETH Library is the provider of the digitised journals. It does not own any copyrights to the journals and is not responsible for their content. The rights usually lie with the publishers or the external rights holders. Publishing images in print and online publications, as well as on social media channels or websites, is only permitted with the prior consent of the rights holders. [Find out more](#)

Download PDF: 09.01.2026

ETH-Bibliothek Zürich, E-Periodica, <https://www.e-periodica.ch>

Préface

Dès le début des années 60 s'est fait jour le désir d'une restauration de la chapelle de Puidoux. Ce désir s'est concrétisé en 1964 dans un avant-projet donnant des lignes directrices très générales qui ont été d'ailleurs notablement modifiées au moment de la réalisation des travaux, et pour cause.

En effet, la restauration effectuée en 1909 rendait très difficile la compréhension de l'édifice, autant de son architecture que de son aménagement liturgique et les auteurs de cette intervention pourtant radicale étaient restés très avares de renseignements aussi bien sur l'état antérieur de l'église que sur leurs propres travaux. Toute documentation sérieuse manquait sur l'investigation archéologique et sur la restauration.

Lors d'une consultation, la Commission fédérale des monuments historiques confirma la valeur de la chapelle, de son architecture et de son intégration dans le site dont elle était l'accent dominant, élément important qui a été neutralisé en partie par la construction de la nouvelle cure en 1965 (figure 1). La Commission insista sur le fait qu'une restauration ne pouvait être entreprise sans une connaissance approfondie de l'édifice et recommanda vivement l'exécution préalable d'une investigation archéologique complète du sous-sol et des maçonneries en élévation.

Les autorités paroissiales et communales se rangèrent à cet avis et se décidèrent pour une méthode de restauration qui comporterait les étapes suivantes :

1. Fouilles archéologiques complètes et analyse des maçonneries en élévation après sondage des enduits pour déceler la présence éventuelle d'anciennes peintures.
2. Sur la base des renseignements obtenus, complétés par l'étude de la documentation écrite (archives), établissement et approbation du projet définitif de restauration.
3. Exécution des travaux.

Monsieur Werner Stöckli, archéologue à Moudon, fut chargé de l'investigation archéologique. Il confia la conduite des recherches sur place à Monsieur Paul Bissegger qui, par sa formation d'historien, fut en mesure de compléter lui-même l'information recueillie sur le terrain par une étude approfondie de toute la documentation déposée dans les archives dont il a su tirer la matière abondante qui lui a permis d'apporter des éléments essentiels à la connaissance de l'édifice dans ses états successifs.

Grâce à ses recherches menées de façon rigoureuse et méticuleuse, sur place pour la fouille archéologique et dans les archives pour la documentation historique, M. P. Bissegger nous a donné de l'édifice la connaissance indispensable à l'élaboration du projet définitif de restauration.

Mais son "étude historique et archéologique de la chapelle de Puidoux" est un document dont la valeur dépasse largement les informations pratiques données à l'architecte pour définir la dernière restauration. Elle s'inscrit dans le cadre de la pure recherche scientifique en offrant au lecteur une connaissance complète, détaillée et documentée sur un édifice peut-être modeste et, en tout cas mal connu et qui méritait certainement de l'être mieux.

Claude Jaccottet

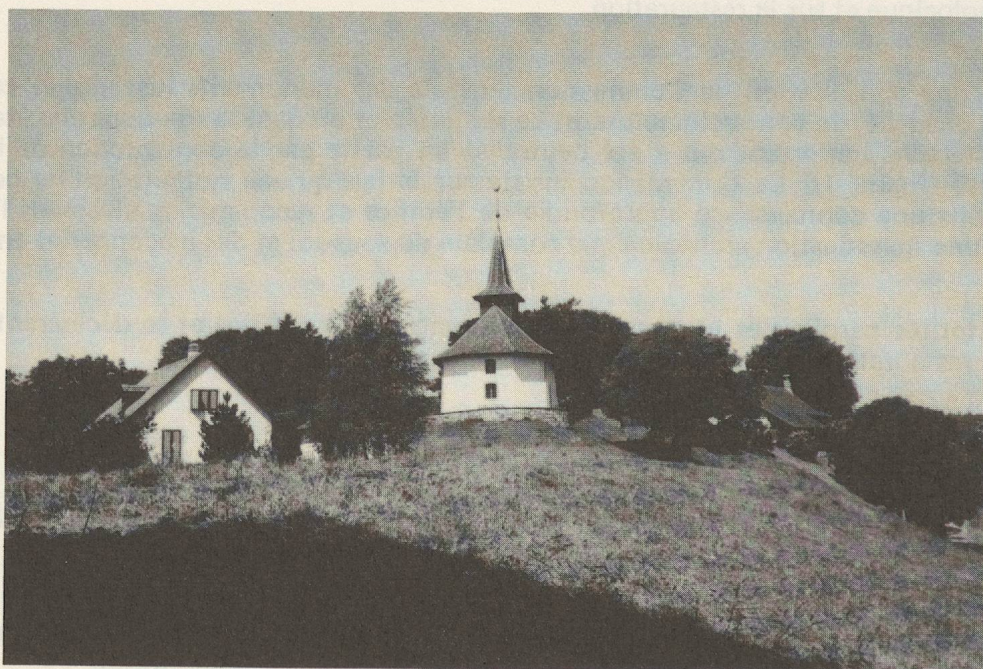


Figure 1. Chapelle et cure, vus de l'est.