

Stemmadenia oaxacana Alvarado-Cárdenas (Apocynaceae) : una nueva especie para el Estado de Oaxaca, México

Autor(en): **Alvarado-Cárdenas, Leonardo O.**

Objektyp: **Article**

Zeitschrift: **Candollea : journal international de botanique systématique =
international journal of systematic botany**

Band (Jahr): **62 (2007)**

Heft 2

PDF erstellt am: **21.06.2024**

Persistenter Link: <https://doi.org/10.5169/seals-879178>

Nutzungsbedingungen

Die ETH-Bibliothek ist Anbieterin der digitalisierten Zeitschriften. Sie besitzt keine Urheberrechte an den Inhalten der Zeitschriften. Die Rechte liegen in der Regel bei den Herausgebern.

Die auf der Plattform e-periodica veröffentlichten Dokumente stehen für nicht-kommerzielle Zwecke in Lehre und Forschung sowie für die private Nutzung frei zur Verfügung. Einzelne Dateien oder Ausdrucke aus diesem Angebot können zusammen mit diesen Nutzungsbedingungen und den korrekten Herkunftsbezeichnungen weitergegeben werden.

Das Veröffentlichen von Bildern in Print- und Online-Publikationen ist nur mit vorheriger Genehmigung der Rechteinhaber erlaubt. Die systematische Speicherung von Teilen des elektronischen Angebots auf anderen Servern bedarf ebenfalls des schriftlichen Einverständnisses der Rechteinhaber.

Haftungsausschluss

Alle Angaben erfolgen ohne Gewähr für Vollständigkeit oder Richtigkeit. Es wird keine Haftung übernommen für Schäden durch die Verwendung von Informationen aus diesem Online-Angebot oder durch das Fehlen von Informationen. Dies gilt auch für Inhalte Dritter, die über dieses Angebot zugänglich sind.

Stemmadenia oaxacana Alvarado-Cárdenas (Apocynaceae), una nueva especie para el Estado de Oaxaca, México

Leonardo O. Alvarado-Cárdenas

Abstract

ALVARADO-CÁRDENAS, L. O. (2007). *Stemmadenia oaxacana* Alvarado-Cárdenas (Apocynaceae), a new species from the state of Oaxaca, Mexico. *Candollea* 62: 189-192. In Spanish, English and French abstracts.

Stemmadenia oaxacana Alvarado-Cárdenas (Apocynaceae: Rauvolfioideae, Tabernaemontaneae), a new species from the state of Oaxaca (Mexico), is described and illustrated. An identification key to the Mexican species of *Stemmadenia* Benth. is provided.

Key-words

APOCYNACEAE – RAUVOLFIOIDEAE – TABERNAEMON-TANEAE – *Stemmadenia* – México – Oaxaca

Résumé

ALVARADO-CÁRDENAS, L. O. (2007). *Stemmadenia oaxacana* Alvarado-Cárdenas (Apocynaceae), une nouvelle espèce de l'état d'Oaxaca, Mexique. *Candollea* 62: 189-192. En espagnol, résumés anglais et français.

Stemmadenia oaxacana Alvarado-Cárdenas (Apocynaceae: Rauvolfioideae, Tabernaemontaneae), une nouvelle espèce de l'état d'Oaxaca (Mexique), est décrite et illustrée. Une clé d'identification des espèces mexicaines de *Stemmadenia* Benth. est donnée.

Dirección del autor: Departamento de Botánica, Instituto de Biología, Universidad Nacional Autónoma de México (UNAM), Apartado Postal 70-233, 04510, México, D. F. México. Email: leonardo_ac@yahoo.com

Propuesto el 28 noviembre 2006. Aceptado el 8 agosto 2007.

Stemmadenia Benth. es un género neotropical que se distribuye del N de México al N de Sudamérica, el cual pertenece a la tribu Tabernaemontaneae (ENDRESS & BRUYNS, 2000). LEEUWENBERG (1994) en su monografía sobre los géneros *Tabernaemontana* L. y *Stemmadenia* reconoció para este último 10 especies. Recientemente, MORALES & MÉNDEZ (2005) realizaron una reevaluación del género reconociendo 16 especies, revalidando algunos nombres y asignando nuevas circunscripciones de los taxones reconocidos por LEEUWENBERG (1994), incluyendo la descripción de 2 nuevas especies. En México 8 especies están presentes, de las cuales 3 son endémicas del país, distribuidas principalmente en el bosque tropical caducifolio y el bosque tropical húmedo.

Durante el desarrollo de un listado actualizado de las Apocináceas mexicanas, se encontraron un par de especímenes

que no podían ser identificados con la clave generada por MORALES & MÉNDEZ (2005) y que no correspondían a ninguna de las especies existentes en México, por lo tanto se describe a continuación.

Stemmadenia oaxacana Alvarado-Cárdenas, **spec. nova** (fig. 1, 2B)

Typus: MÉXICO. **Oaxaca:** Dpto Miahuatlán, 1 km al N de San J. Coatlán, cañada de San Jerónimo, 20.IV.1990, en floración, *A. Campos V., A. García M & J. Reyes S. 3061* (holo-: MEXU).

A. stenoptera Leeuwenb., *cui affinis*, *sepalis 2-3 mm longis (versus 4-7 mm), corolla tubo 21-25 mm longo (versus 11-13 mm) et lobis obovatis (versus oblongis) differt.*

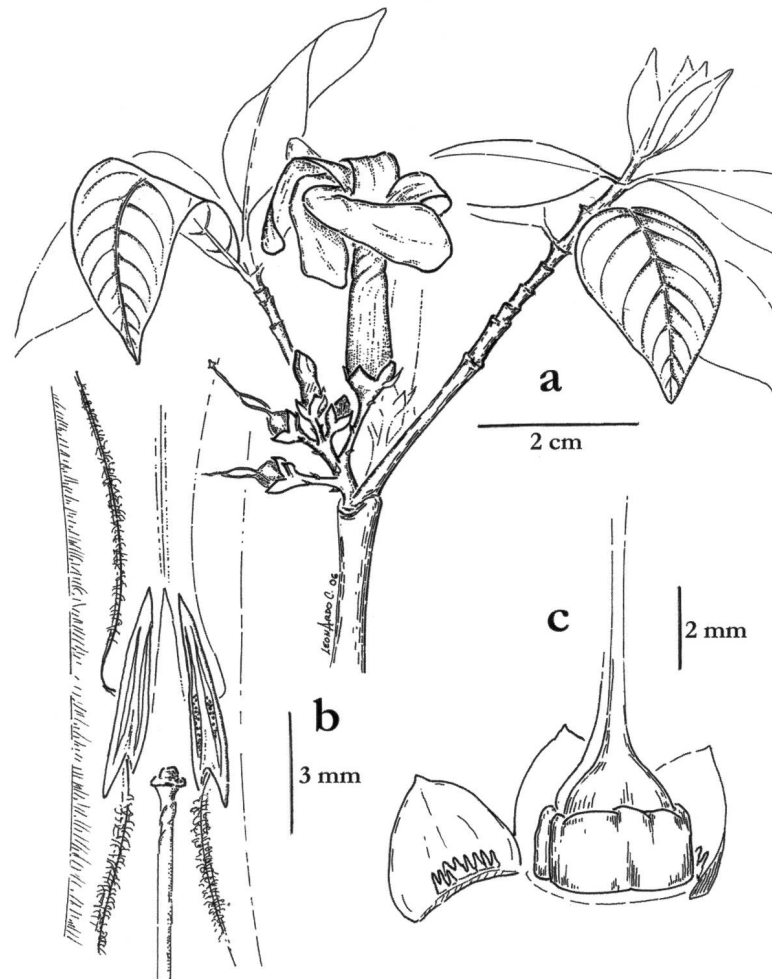


Fig. 1. – *Stemmadenia oaxacana* Alvarado-Cárdenas. **A.** Rama con inflorescencia; **B.** Región estaminal; **C.** Ovario y sépalos. [*Campos & al. 3061, MEXU, holotipo*] [Dibujo del autor]

Árboles o arbustos 3-4 m altura, tallos teretes, glabros. Hojas pecioladas, pecíolos 1-4 mm largo, acanalados, glabros, láminas 35-70 × 15-25 mm, ovadas, elípticas a obovadas, base cuneada, ápice agudo o cortamente acuminado, membranáceas, haz glabra, envés glabro o esparcidamente pubescente a lo largo de la vena media, venación secundaria conspicua, con 8-10 pares de venas. Inflorescencias con 4-6 flores, aglomeradas; pedúnculos 1-4 mm largo, glabros; pedicelos 7-10 mm largo, glabros; brácteas del pedicelo 0,7-1 × ca. 1 mm; una bráctea acompaña al cáliz, 1,3-2,2 × ca. 2 mm, ovada, ápice agudo, glabra, verde, semejante a los sépalos; sépalos 2-3(-4) × 2-3 mm, ovados, ápice agudo, glabros, venación inconspicua, con 8-11 coléteres en dos series en la base interna; corola hipocraterimorfa, amarilla, tubo 21-25 mm largo, 6-6,8 mm diámetro en la base y 4-5 mm diámetro a la altura de la inserción de las anteras, glabro, con 5 costillas internas por arriba de la inserción de las anteras, 4,5-5 mm largo, ca. 1 mm alto, pubescentes, con 5 costillas por debajo de la inserción de las anteras, estas de ca. 7 × 0,5-0,7 mm, pubescentes, lóbulos de la corola 16-18 × 4,5-5 mm, oblicuamente obovados, reflexos, ápice obtuso; anteras 4-5 mm largo, lanceoladas, sagitadas, ápice apiculado, insertas a ca. 16 mm de la base de la corola, ápice de las anteras a ca. 7 mm de la base de los lóbulos; nectario conspicuo, ca. 1,5 mm alto, unido al ovario en su base; ovario ca. 3 mm largo, glabro, estilo 12-13 mm largo, cabeza estigmática ca. 1 mm largo. Frutos desconocidos.

Distribución. – Especie endémica de México y conocida sólo de dos colecciones en el estado de Oaxaca, en los distritos de Miahuatlán y Pochutla. Crece en el bosque tropical caducifolio, en una altitud de 390 y 1600 m.

Paratypus. – **MÉXICO. Oaxaca:** Dpto Pochutla: Municipio San Miguel del Puerto, El Achiote, 15°56'3,5"N, 96°41'12,2"W, 26.V.2002, fl., *J. Pascual* 448 (MEXU).

Etimología. – El epíteto específico hace referencia al estado en el que fue colectada la especie, el cual es la entidad federativa de México con el más alto número de especies de *Apocynaceae* s.l. (JUÁREZ-JAIMES & al., 2007).

El número de especies de *Stemmadenia* registrado previamente para Oaxaca era de cinco (ALVARADO-CÁRDENAS, 2004), pero basados en MORALES & MÉNDEZ (2005) y el presente trabajo el número total asciende a ocho, dos de ellas endémicas (*S. venusta* J. F. Morales y *S. oaxacana*).

Stemmadenia oaxacana es muy parecida a *S. stenoptera* Leeuwenb., especie endémica de Colima, que también posee una corola hipocraterimorfa y sépalos pequeños (fig. 2), pero la primera se distingue por los sépalos de 2-3(-4) mm largo y casi iguales (contra 4-7 mm y desiguales en *S. stenoptera*), de forma ovada (contra ovado-oblonga), tubo de la corola de 21-25 mm largo, (contra 11-13 mm) y los lóbulos de la corola de 16-18 mm largo y obovados (contra 12 mm largo y oblongos). También es parecida a *S. donnell-smithii* (Rose) Woodson por las características de la corola, pero se pueden distinguir rápidamente por el tamaño y forma de las brácteas y los sépalos.

A continuación se presenta una clave (modificada de MORALES & MÉNDEZ, 2005) para la identificación de las especies de *Stemmadenia* registradas en el territorio mexicano.

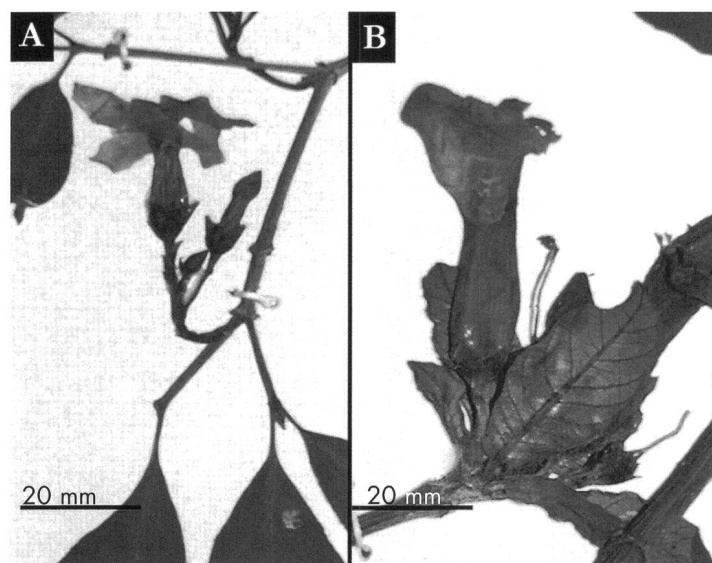


Fig. 2. – **A.** *Stemmadenia stenoptera* Leeuwenb.; **B.** *S. oaxacana* Alvarado-Cárdenas. [A: Lott 359, MEXU, isotipo; B: Campos & al. 3061, MEXU, holotipo]

1. Flores claramente infundibuliformes o con el tubo gradualmente expandido en la parte distal..... 2
- 1a. Flores hipocraterimorfas, el tubo sin ningún ensanchamiento gradual hacia el ápice 5
2. Flores blancas, ligeramente curvadas, con garganta tubular *S. litoralis*
- 2a. Flores amarillas, no curvadas, con garganta campanulada 3
3. Sépalos de 15-34 mm largo, claramente desiguales, obovados a oblongos *S. pubescens*
- 3a. Sépalos de (2-)3-12(-16) mm largo y casi iguales, ovados, elípticos a lanceolados 4
4. Flores con el tubo gradualmente expandido en la parte distal, sépalos de 5-12(-16) mm elípticos a lanceolados, venación evidente, persistentes en la fructificación *S. eubracteata*
- 4a. Flores con el tubo claramente expandido en la parte distal, sépalos de (2-)3-6 mm ovados, venación no evidente, caducos en la fructificación *S. tomentosa*
5. Láminas generalmente con indumento en las axilas de las nervaduras del envés, brácteas que acompañan al cáliz 2-3, mayores a 7 mm largo *S. donnell-smithii*
- 5a. Láminas glabras o esparcidamente pubescentes en el envés, brácteas que acompañan al cáliz generalmente 1, menores a 7 mm largo..... 6
6. Tubo de la corola de 11-13 mm largo 7
- 6a. Tubo de la corola igual o mayor de 20 mm largo 8
7. Tubo de la corola con torción a la altura de los estambres; anteras insertas alrededor de la mitad de la corola *S. stenoptera*
- 7a. Tubo de la corola sin torción; anteras insertas cerca de la base de la corola..... *S. venusta*
8. Sépalos de 7-9 mm largo, elípticos a lanceolados, venación evidente, con 4-5 coléteres *S. hanna*
- 8a. Sépalos de 2-3(-4) mm largo, ovados, venación no evidente, con 8-10 coletéres *S. oaxacana*

Agradecimientos

Se agradece a Fernando Chiang, Rosalinda Medina y Patricia Hernández sus atinados comentarios en la mejora del presente documento.

Literatura citada

- ALVARADO-CÁRDENAS, L. O. (2004). Las Apocináceas. In: GARCÍA-MENDOZA, A. J., M. J. ORDÓÑEZ & M. BRIONES-SALAS (ed.), *Biodiversidad de Oaxaca*: 171-176. Instituto de Biología, UNAM-Fondo Oaxaqueño para la Conservación de la Naturaleza-WWF, México.
- ENDRESS, M. E. & V. P. BRUYNS (2000). A revised classification of the Apocynaceae s. l. *Bot. Rev. (Lancaster)* 66: 1-56.
- JUÁREZ-JAIMES, V., L. O. ALVARADO-CÁRDENAS & J. L. VILLASEÑOR (2007). La familia Apocynaceae sensu lato en México: diversidad y distribución. *Rev. Mex. Biodiv.* 78: 459-482.
- LEEUWENBERG, A. J. M. (1994). *A revision of Tabernaemontana, vol. 2: the New World Species and Stemmadenia*. Royal Botanical Gardens, Kew.
- MORALES, J. F. & M. MÉNDEZ (2005). Estudios en las Apocynaceae Neotropicales XXII: Nuevos realineamientos taxonómicos en el género *Stemmadenia* (Apocynaceae, Rauvolfioideae, Tabernaemontanae). *Candollea* 60: 345-371.