

Zeitschrift: Candollea : journal international de botanique systématique = international journal of systematic botany
Herausgeber: Conservatoire et Jardin botaniques de la Ville de Genève
Band: 49 (1994)
Heft: 2

Artikel: Reseda hookeri Guss. : un taxon méditerranéen mal connu
Autor: Aranega, Raquel
DOI: <https://doi.org/10.5169/seals-879558>

Nutzungsbedingungen

Die ETH-Bibliothek ist die Anbieterin der digitalisierten Zeitschriften auf E-Periodica. Sie besitzt keine Urheberrechte an den Zeitschriften und ist nicht verantwortlich für deren Inhalte. Die Rechte liegen in der Regel bei den Herausgebern beziehungsweise den externen Rechteinhabern. Das Veröffentlichen von Bildern in Print- und Online-Publikationen sowie auf Social Media-Kanälen oder Webseiten ist nur mit vorheriger Genehmigung der Rechteinhaber erlaubt. [Mehr erfahren](#)

Conditions d'utilisation

L'ETH Library est le fournisseur des revues numérisées. Elle ne détient aucun droit d'auteur sur les revues et n'est pas responsable de leur contenu. En règle générale, les droits sont détenus par les éditeurs ou les détenteurs de droits externes. La reproduction d'images dans des publications imprimées ou en ligne ainsi que sur des canaux de médias sociaux ou des sites web n'est autorisée qu'avec l'accord préalable des détenteurs des droits. [En savoir plus](#)

Terms of use

The ETH Library is the provider of the digitised journals. It does not own any copyrights to the journals and is not responsible for their content. The rights usually lie with the publishers or the external rights holders. Publishing images in print and online publications, as well as on social media channels or websites, is only permitted with the prior consent of the rights holders. [Find out more](#)

Download PDF: 24.04.2026

ETH-Bibliothek Zürich, E-Periodica, <https://www.e-periodica.ch>

Reseda hookeri Guss., un taxon mediterráneo mal conocido

RAQUEL ARANEGA

ABSTRACT

ARANEGA, R. (1994). *Reseda hookeri* Guss., a not very well known Mediterranean taxon. *Candollea* 49: 613-619. In Spanish, English and Spanish abstracts.

The Mediterranean psammophilous species *Reseda hookeri* Guss., frequently confused with *R. alba* L., is studied. In particular, a taxonomical and nomenclatural study of *R. hookeri* Guss. is achieved, and the distribution area of the taxon is delimited for the first time. It is pointed out that this distribution area includes populations located in the Spanish, French, Italian and Argelian littoral.

RESUMEN

ARANEGA, R. (1994). *Reseda hookeri* Guss., un taxon mediterráneo mal conocido. *Candollea* 49: 613-619. En español, resúmenes en inglés y español.

Se realiza un estudio taxonómico y nomenclatural de *Reseda hookeri* Guss., especie psamófila mediterránea, frecuentemente confundida con *R. alba* L. Se delimita, por primera vez, el área de distribución del taxon, en la que se incluyen poblaciones situadas en el litoral español, francés, italiano y argelino.

KEY-WORDS: *Reseda* — Taxonomy — Nomenclature — Psammophilous species — Western Mediterranean sea.

Introducción

El nombre *Reseda hookeri* fue publicado por GUSSONE (1854). Desde entonces, sin embargo, este taxon se ha olvidado o, más frecuentemente, se ha confundido con otros, siendo relegado a la sinonimia de *R. alba* L., o nombrado incorrectamente, por lo general con el epíteto "maritima". El resultado de esta confusión, es el desconocimiento de su área de distribución real, que hasta ahora ha sido imposible establecer debido a la confusión de nombres locales con los que era designada esta especie.

En este trabajo se realiza el estudio taxonómico y nomenclatural del taxon, el cual se propone como una especie cuyo nombre correcto es *R. hookeri* Guss.; se aporta un número significativo de citas de poblaciones contrastadas, con las que se delimita su área de distribución.

Antecedentes históricos

A mediados del siglo pasado, GUSSONE (1854) utilizó por primera vez la combinación *R. hookeri* para nombrar unas plantas recolectadas en el sur de Italia. A pesar de que no ha sido posible examinar el material tipo de esta especie, y de que la descripción original es un tanto confusa, la referencia explícita que hace el autor sobre las características de sus semillas, hace que la identificación del taxon sea inequívoca, ya que es el único conocido de la sect. *Leucoreseda* cuyas semillas tienen la testa lisa.

Reseda hookeri es citada de nuevo por MUELLER ARGOVIENSIS (1857) como sinónimo de su nueva combinación *R. alba* var. *maritima* Müll. Arg.; nombre que será admitido más frecuentemente que el de GUSSONE (1854). Sin embargo, del examen de algunos de los pliegos de herbario que MUELLER ARGOVIENSIS (1857) menciona en el protólogo (G-DC), se deduce que cinco de ellos son especímenes de *R. alba*, y tan sólo el sexto pertenece a *R. hookeri*. Otro de los ejemplares citados ["In insula Tostat Sinus Arabici", *G. Ehrenberg* (B)], corresponde a *R. decursiva* Forsskål (ABDALLAH & DE WIT, 1978). Esta circunstancia, que ha constituido una fuente permanente de error, impide la tipificación de la variedad y la utilización legítima de la combinación *R. alba* var. *maritima*, que ha de considerarse un nombre dudoso.

El homónimo posterior debido a BATTANDIER (1888) (*R. alba* f. *maritima* Batt.), cuyo tipo pertenece a *R. hookeri*, también ha de considerarse ilegítimo.

Resultados y discusión

De la argumentación expuesta en el apartado anterior, se deduce que el nombre correcto del taxon con semillas lisas es *R. hookeri* Guss., pues es el más antiguo de los publicados válidamente.

R. hookeri presenta afinidades morfológicas evidentes con *R. alba*, hecho que, en numerosas ocasiones, ha provocado la asimilación de ambos táxones bajo el nombre del segundo. Sin embargo, como se trata de demostrar, *R. hookeri* es una especie bien diferenciada por un conjunto de caracteres correlacionados.

Para abundar en los caracteres seminales, se han examinado muestras de las semillas de ambos táxones (material marcado con un asterisco en el apartado "material estudiado") con el microscopio óptico y con el microscopio electrónico de barrido. Este estudio ha permitido comprobar la existencia de otros caracteres diferenciales en la testa que, como ocurre en toda la sect. *Leucoreseda* (ARANEGA, 1992), son imprescindibles para la identificación de los dos táxones (Cuadro 1 y Fig. 1).

También, junto con los caracteres propios de cualquier estudio morfológico, entre los que destacan las características florales, se han valorado especialmente los que están relacionados con la morfología de la cápsula y el tamaño del pedicelo en relación con la bráctea, cuyos resultados se expresan resumida y gráficamente en el Cuadro 1 y en la Fig. 2, respectivamente.

Según nuestra opinión, los resultados obtenidos permiten la definición de *R. hookeri* como un taxon con entidad propia y categoría específica. Este criterio analítico está reforzado por la discontinuidad de las áreas de distribución geográfica y los diferentes hábitats que ocupan ambos táxones: *R. alba* es una especie ruderal y viaria que se extiende por las zonas subtropical y templada del hemisferio norte; por el contrario, *R. hookeri* es una especie psamófila cuyas poblaciones se localizan exclusivamente en el litoral mediterráneo occidental.

Como conclusión de todo lo expuesto, a continuación se desarrolla la taxonomía de la especie.

***Reseda hookeri* Guss., Enum. Pl. Inarim.: 28. 1854 (Fig. 3).**

- ≡ *R. alba* f. *hookeri* (Guss.) Heldr. in Bull. Herb. Boissier 6: 236. 1898.
- ≡ *R. alba* var. *hookeri* (Guss.) Fiori, Nuov. Fl. Italia 2: 548. 1927.
- ≡ *R. alba* subsp. *hookeri* (Guss.) Arcang., Comp. Fl. Ital.: 66. 1882.
- = ***Reseda alba* var. *maritima* Müll. Arg., Monogr. Résédac.: 105. 1857.**
- ≡ *R. alba* subsp. *maritima* (Müll. Arg.) Quézel & Santa, Nouv. Fl. Algérie: 438. 1962 [comb. inval.].
- ≡ *R. alba* subsp. *maritima* (Müll. Arg.) Maire, Fl. Afrique N. 14: 164. 1977.
- = ***Reseda alba* f. *maritima* Batt., Fl. Algérie: 83. 1888.**
- = ***Reseda alba* var. *battandieri* H. Gay, in sched., 1895 (LD).**
- = ***Reseda alba* subsp. *muellerii* Abdallah, in sched., 1966 (LD).**

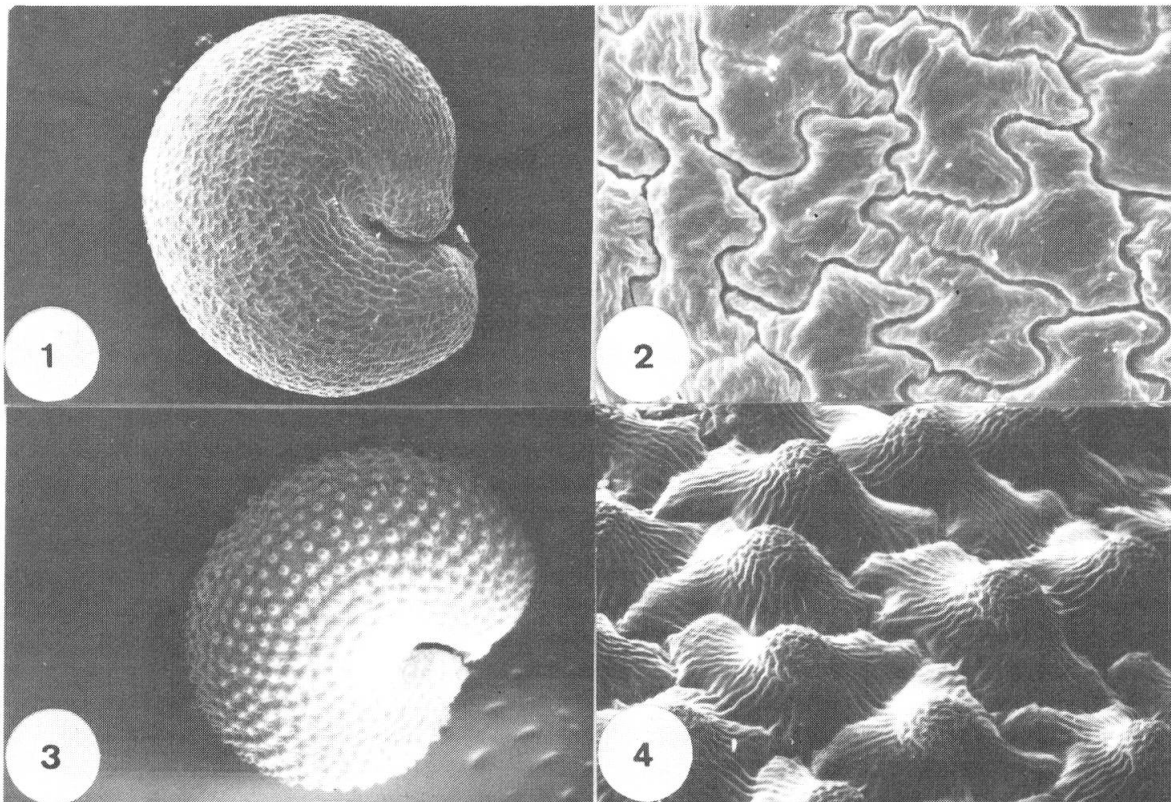


Fig. 1. — 1 y 2, *Reseda hookeri* Guss.; 3 y 4, *R. alba* L. (1 y 3, semilla × 75, 2 y 4, detalle de la superficie seminal × 750).

Caracteres	<i>Reseda hookeri</i>	<i>Reseda alba</i>
Racimo	estrechamente cónico	anchamente cónico
Flor		
Bráctea (mm)	3-5	2.0-4.5
Pedicelo (mm)	< bráctea (0.3-)1.0-3.0	(=) > bráctea 2-6
Pétalos superiores (mm)	4.0-6.5	3.0-7.5
Limbo/uña	3.0-3.5(-4.0)	4.0-6.5
Capsula(mm)	(8-)9-18 × 4.5-9.0	(8-)9-16(-18) × 3-5
Semilla		
Ancho	0.91-1.01 (0.99 ± 0.01)	0.77-1.09 (0.99 ± 0.55)
Largo	1.01-1.27 (1.20 ± 0.01)	0.81-1.32 (1.17 ± 0.07)
Ancho/largo	0.71-0.92 (0.83 ± 0.01)	0.77-0.88 (0.83 ± 0.07)
Contorno	elipsoide	elipsoide
Forma	reniforme	reniforme
Superficie MO	lisa	tuberculada
Superficie MEB	reticulada	reticulo-tuberculada
Elementos del retículo (MEB) .	diverticulados, lisos	lobulados, festoneados
Elevaciones (MEB).....	planas, contiguas, sublisas o ruguladas	subcilíndricas, aisladas, ruguladas en la parte ascendente, ruminadas en el ápice

Cuadro 1. — Caracteres comparados de *Reseda hookeri* y *Reseda alba* (MO: microscopio óptico; MEB: microscopio electrónico de barrido).



Mapa 1. — *Reseda hookeri* Guss.: repartición geográfica de las poblaciones estudiadas.

Hierba perenne, cepa estolonífera, (2-)3-4 tallos herbáceos anuales. *Tallos* 30-50(-60) cm, ascendentes, estriados, glabros, muy ramificados con (0-)3-10 ramas basales. *Hojas* rosuladas, 5-10 cm, pinnatisectas, glabras, ocasionalmente unduladas. *Racimo* (1/2-)2/3-3/4 del tallo, (6-)8-13 mm de anchura, estrechamente cónico, romo y denso en el ápice. *Brácteas* (2-)3-5 mm, lineares, agudas y enteras. *Pedicelos* floríferos (0.3-)1.0-3.0 mm, estriados, glabros, acrescentes hasta (1-)2-5 mm. *Sépalos* 5(6), 2-3 mm, lineares a subulados, agudos, libres a ligeramente concrecentes. *Pétalos* 5(6), superiores 2, 4.0-6.5 mm, limbo-uña: 3.0-3.5(-4.0), limbo trifido a tripartido, lóbulos lineares obtusos, los laterales más anchos que el central, uña alada, margen débilmente ciliado-papiloso, circular a anchamente oval; pétalos laterales e inferiores 3(4), similares y menores que los superiores. *Estambres* ca. (9-)10-13(-15), insertos. *Carpelos* 4. *Cápsulas* (8.0-)9.0-18.0 × 4.5-9.0 mm, erectas a ligeramente patentes, anchamente elípticas, glabras o con suturas escasamente papilosas, base y ápice fuertemente contraídos. *Semillas* ca. 30 por cápsula, 1.0 × 1.2 mm, testa lisa.

Ind. loc. — “Bagno, Lacco, Punta S. Angelo”.

Distribución. — Argelia, España, Francia e Italia.

Hábitat. — Arenas litorales.

Material estudiado (Mapa 1) — **ARGELIA:** Ain-Taya, près Alger, V.1884, *Battandier 1975bis* (BM, P). Oran, roches maritimes vers le Cap Falcon, V.1921, *Ch. D'Alleizette* (P). Bay between Cap Falcon and les Andaluses, W. of Oran, sea level, 26.IV.1971, *Davis 51582* (BM (*)). Environs de Guyotville Dune, 1877, *L. Durando* (P). La Macta, près Mostaganen, 26.V.1935, *A. Faure* (P). Secus mare ad Ain-Taya, V.1895, *H. Gay* (LD (*), MA-50946). Rochers, moirnis sables au bord de la mer, Cap Caxine, 29.VI.1851, *P. Jamin* (P). Emb. vela Nefsuda, La Calle, ?, *Lepane* (P). In arenis maritimis ad Ostium Huminis Macta, 16.IV.1936, *R. Maire* (P). La Macta, 25.IV.1934, *R. Maire & E. Wilczek 921* (MA-50938). Argelia sine loco, *Pomel* (P). El Oudja, 24.IV.1842, ? (P).

ESPAÑA. Barcelona: Santa Susana, 27.VI.1946, *P. Monserrat* (BC-610050). Maresme, Platja del Malgrat, 9.VII.1947, *P. Monserrat* (BC-610051 (*)). Platja entre Malgrat y Pineda, 13.IX.1976, *P. Monserrat* (JACA-183976). **Castellón:** Islas Columbretes, Isla Horadada, 5.IV.1982, *M. Beltrán & al. 6210SC* (MA-329736). Islas Columbretes, La Horadada, 20.V.1964, *E. Fernández-Galiano* (SEV-1526). Islas Columbretes, La Horadada, 10.X.1976, *A. Regueiro* (MA-329579).

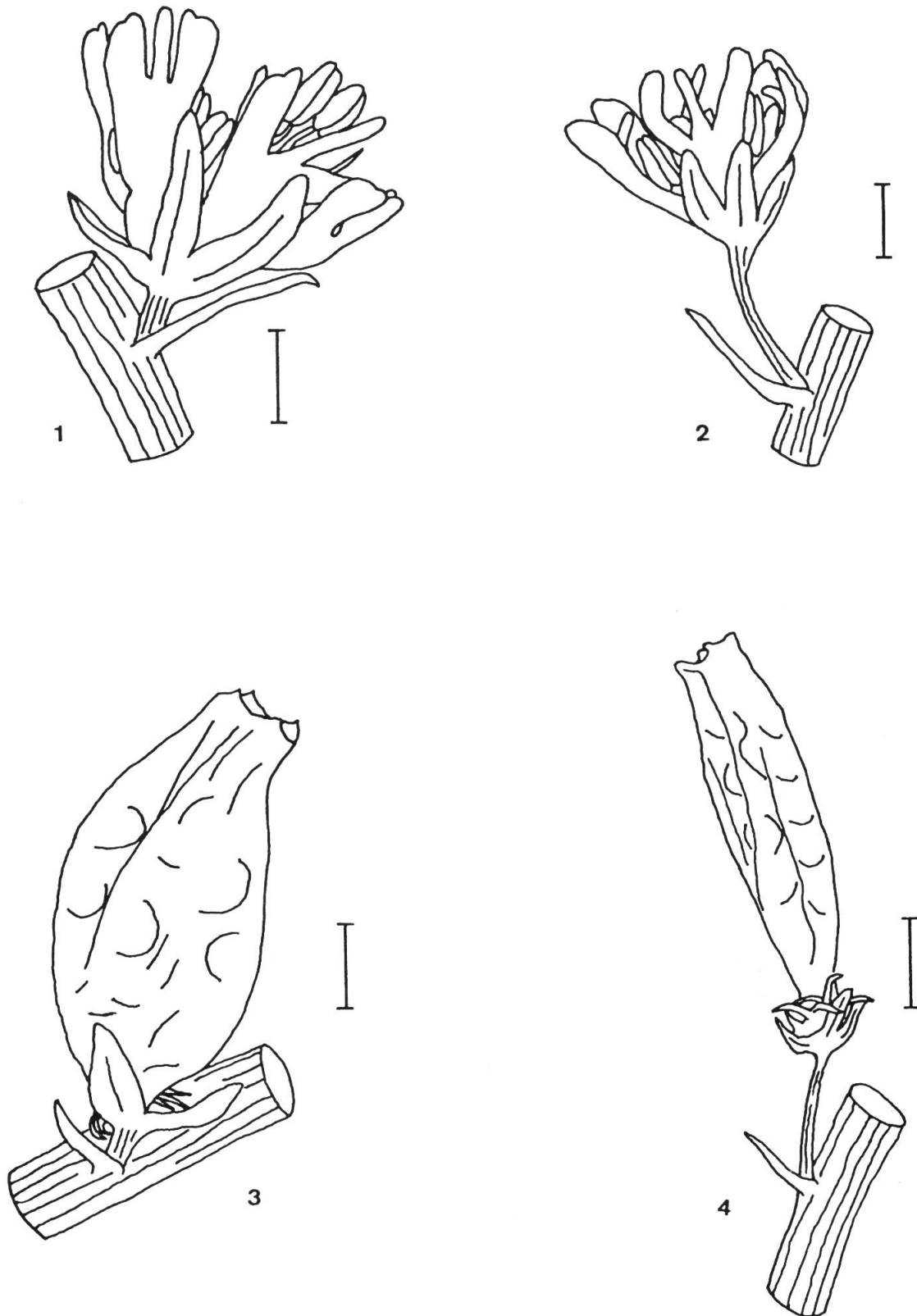


Fig. 2. — 1, flor de *Reseda hookeri* Guss.; 2, flor de *R. alba* L.; 3, cápsula de *R. hookeri* Guss.; 4, cápsula de *R. alba* L.

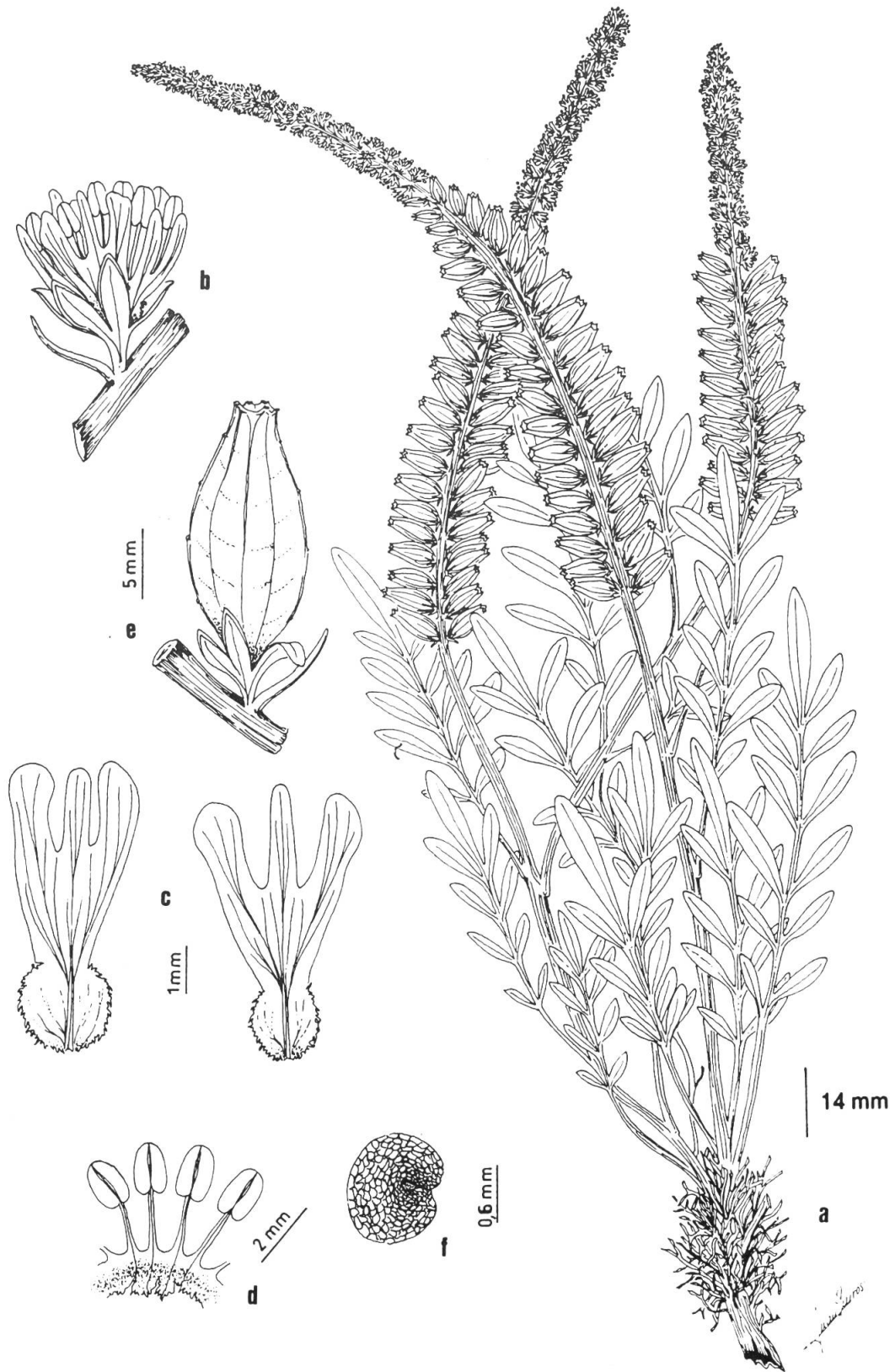


Fig. 3. — *Reseda hookeri* Guss. a, hábito; b, flor; c, pétalos; d, estambres; e, cápsula; f, semilla.

FRANCIA: La Fraqui, près Leucate, 25.VII.1889, *E. Baichère 31* (G (*), P). Sur des pouzzolanes venant de Naples Antibes, 21.V.1867, *Bornet* (P). Ste. Lucie près Narbonne, 3.VII.1849, *Camus* (P). Etang de Canet et de St. Nazaire, 8.IV.1976, *J. F. M. Cannon & M. J. Cannon 4850* (BM). Etang de Bayes, île de Almanare, 2.VI.1887, *Chevallier* (P). Cette, 25.IV.1859, *Cosson* (P). Narbonne, 3.VII.1845, *De Lort* (P). Ile de la Sidrière, dans l'étang de Leucate, 17.IV.1884, *F. Doumergue 205bis* (P). La Sidrière de Fitou, 24.IV.1886, *L. Doin* (P). Saint-Pierre d'Almanare, 4.V.1862, *Drake* (P). Narbonne, 3.VII.1845, *Grenier* (P). Cette, 10.VIII.1846, *Grenier* (P). Argeles, Pyrénées orientales, 31.V.1956, *J. Guillet 399* (P). Canet, 17.VII.1869, *A. Guillon* (P). Plage d'Argeles, V.1913, *G. Hibon 499* (P). Sables maritimes entre l'Almanare et Gien, I.V.1916, *G. Hibon* (P). Sables maritimes l'Almanare près d'Hyères, 16.VI.1861, *A. Huet* (P). Ile de la Sidrière de Fitou, dans l'étang de Leucate, 9.VI.1910, *H. Humbert* (P). Salines Cette, VI.1821, *Jacquemont* (P). Ile de Ste. Lucie, *Litardière 495* (P). Istlame de Gien, 30.IV.1891, *M. Loret* (P). Sables maritimes de la plage de l'Almanare près d'Hyères, 14.VII.1891, *C. Legros* (P). Cette, aux bords de l'étang de Thau, 2.V.1882, *R. Neyra 205* (MA-50947, P, Z). Bords de l'étang de Thau, 7.V.1878, *R. Neyra 1975* (P, Z). Santa Lucia, près de Narbonne, 22.VI.1885, *M. Pons* (BC-5882, LD (*)). Canet plage (Pyrénées orientales), 19.V.1958, *J. Raynal 2755* (P). La Nouvelle, 27.IV.1899, *Sennen* (MA-204137). La Nouvelle, talus de la voie ferrée, 6.IV.1901, *Sennen* (BC-SENNEN, MA-50951, P). Sables maritimes aux Pasquiers près d'Hyères, 20.VII.1896, *X. Vendrely 3885* (P). La Macta, 16.IV.1936, *E. Wall* (S). Cette Villeroi, 11.IV.1872, ? (P).

ITALIA: Ravello, at Sambuco stony, I.X.1879, *Lacaita* (BM-LACAITA-5910 (*)). Ravello, Salerno, 8.VII.1919, *Lacaita 217/19* (BM-LACAITA-20542). Clabrien, Paola, 12.IV.1939, *H. Lenader* (S). Calabrien, Nicotera mare, 18.IV.1939, *H. Lenader* (S).

REFERENCIAS BIBLIOGRÁFICAS

- ARANEGA, R. (1992). *Estudio biosistemático de Reseda L. sect. Leucoreseda DC. (Resedaceae) en el Mediterráneo occidental*. Editorial de la Universidad Complutense de Madrid, colección Tesis Doctorales n. 362/92. Madrid.
- ABDALLAH, M. & H. C. DE WIT (1978). The Resedaceae. A taxonomical revision of the family. *Belmontia* 8: 1-416.
- BATTANDIER, J. A. (1888). Resedaceae. In: BATTANDIER, J. A. & L. C. TRABUT, *Flore de l'Algérie* 1: 82-87. Alger & Paris.
- GUSSONE, J. (1854). *Enumeratio plantarum vascularium in insula Inarime [...] Neapoli*.
- MUELLER ARGOVIENSIS, J. (1857). *Monographie de la famille des Résédacées*. Zürich.

