

**Zeitschrift:** Candollea : journal international de botanique systématique = international journal of systematic botany  
**Herausgeber:** Conservatoire et Jardin botaniques de la Ville de Genève  
**Band:** 48 (1993)  
**Heft:** 1

**Artikel:** Notulae ad Floram paraquaiensem, 41-42  
**Autor:** Ramella, Lorenzo / Perret, Patrick  
**DOI:** <https://doi.org/10.5169/seals-879652>

### **Nutzungsbedingungen**

Die ETH-Bibliothek ist die Anbieterin der digitalisierten Zeitschriften auf E-Periodica. Sie besitzt keine Urheberrechte an den Zeitschriften und ist nicht verantwortlich für deren Inhalte. Die Rechte liegen in der Regel bei den Herausgebern beziehungsweise den externen Rechteinhabern. Das Veröffentlichen von Bildern in Print- und Online-Publikationen sowie auf Social Media-Kanälen oder Webseiten ist nur mit vorheriger Genehmigung der Rechteinhaber erlaubt. [Mehr erfahren](#)

### **Conditions d'utilisation**

L'ETH Library est le fournisseur des revues numérisées. Elle ne détient aucun droit d'auteur sur les revues et n'est pas responsable de leur contenu. En règle générale, les droits sont détenus par les éditeurs ou les détenteurs de droits externes. La reproduction d'images dans des publications imprimées ou en ligne ainsi que sur des canaux de médias sociaux ou des sites web n'est autorisée qu'avec l'accord préalable des détenteurs des droits. [En savoir plus](#)

### **Terms of use**

The ETH Library is the provider of the digitised journals. It does not own any copyrights to the journals and is not responsible for their content. The rights usually lie with the publishers or the external rights holders. Publishing images in print and online publications, as well as on social media channels or websites, is only permitted with the prior consent of the rights holders. [Find out more](#)

**Download PDF:** 17.04.2026

**ETH-Bibliothek Zürich, E-Periodica, <https://www.e-periodica.ch>**

# Notulae ad Floram paraquaiensem, 41-42

LORENZO RAMELLA  
&  
PATRICK PERRET (eds.)

## RÉSUMÉ

RAMELLA, L. & P. PERRET (éds.) (1993). Notulae ad Floram paraquaiensem, 41-42 *Candollea* 48: 237-243. En espagnol, résumés français et anglais.

Quatorzième partie d'une série mise à disposition des collaborateurs du projet "Flora del Paraguay" pour la publication de nouveautés taxonomiques, nomenclaturales ou floristiques et de compléments à des traitements déjà publiés. Ces *Notulae* permettent aussi aux éditeurs de faire paraître des informations d'ordre administratif et de présenter l'avancement des travaux. — *Notula 41. Eupatorium amambayense* Cabrera (*Compositae-Eupatorieae*), une nouvelle espèce du Paraguay, par Ángel L. Cabrera. *Notula 42.* Clé des genres de la tribu *Paniceae* (*Gramineae*) présents au Paraguay, par Zulma E. Rúgolo de Agrasar, Osvaldo Morrone & Fernando O. Zuloaga.

## ABSTRACT

RAMELLA, L. & P. PERRET (eds.) (1993). Notulae ad Floram paraquaiensem, 41-42. *Candollea* 48: 237-243. In Spanish, French and English abstracts.

The collaborators of the "Flora del Paraguay" project dispose of this series, of which the fourteenth part is presented here, to communicate taxonomic, nomenclatural or floristic novelties as well as complements to already published treatments. Also, in this series, the editors give organizational information and accounts on the advancement of the project. — *Notula 41. Eupatorium amambayense* Cabrera (*Compositae-Eupatorieae*), a new species from Paraguay, by Ángel L. Cabrera. *Notula 42.* Key of the genera of the tribe *Paniceae* (*Gramineae*) present in Paraguay, by Zulma E. Rúgolo de Agrasar, Osvaldo Morrone & Fernando O. Zuloaga.

**KEY-WORDS:** Paraguay — Floristic — Systematic.

### 41. CABRERA, Ángel L.:

#### ***Eupatorium amambayense* Cabrera (*Compositae-Eupatorieae*), una nueva especie del Paraguay**

#### ***Eupatorium amambayense* Cabrera, spec. nov. (Fig. 1).**

Suffrutex 30-60 cm altus superne ramosus, ramis erectis, multistriatis, lanuginosis vel pubescentibus, usque ad inflorescentiam dense foliosis. Internodia 5-10 mm longa. Folia alterna, vel opposita patentia vel ascendentia, brevissime petiolata vel sessilia, coriacea, ovata, superne attenuata et in apice acutissime pungentia, basi cordata et caulem subamplectentia, margine serrata, pentanervata, superne glabra lucidaque, inferne brevissime pubescentia vel glabra, 2.5-5 cm longa, 1.5-2.5 cm lata. Capitula multa, sessilia vel brevissime pedicellata, in dichasiis cymoso-corymbosis disposita. Involucrum cylindraceum, 5.5 mm altum, 2.5 mm crassum: filariis 18-20, tetraseriatis,

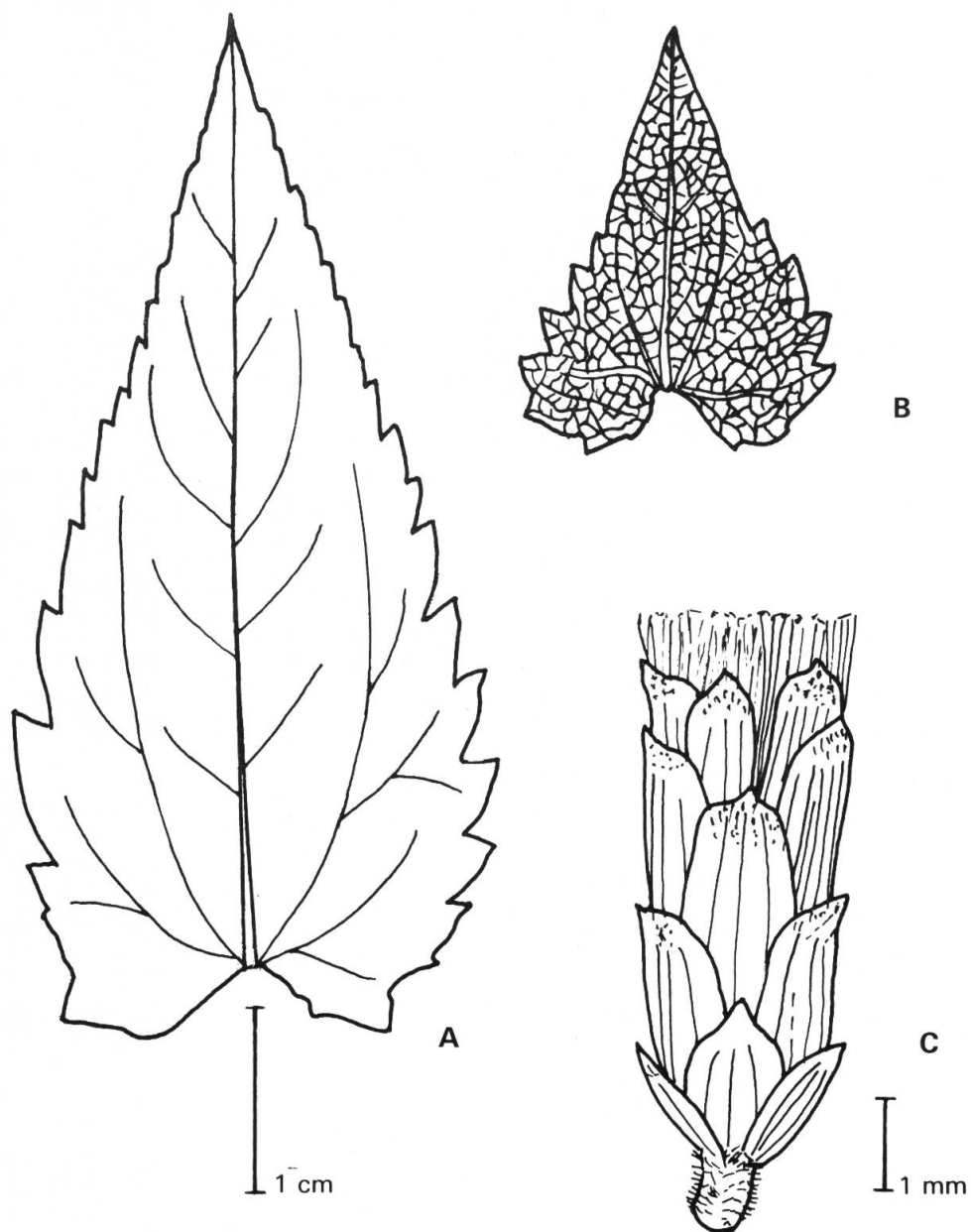


Fig. 1. — *Eupatorium amabayense* Cabrera  
A) hoja caulinar, vista superior; B) hoja apical, vista inferior; C) capítulo.  
[A-C: Rojas & Hassler 10089].

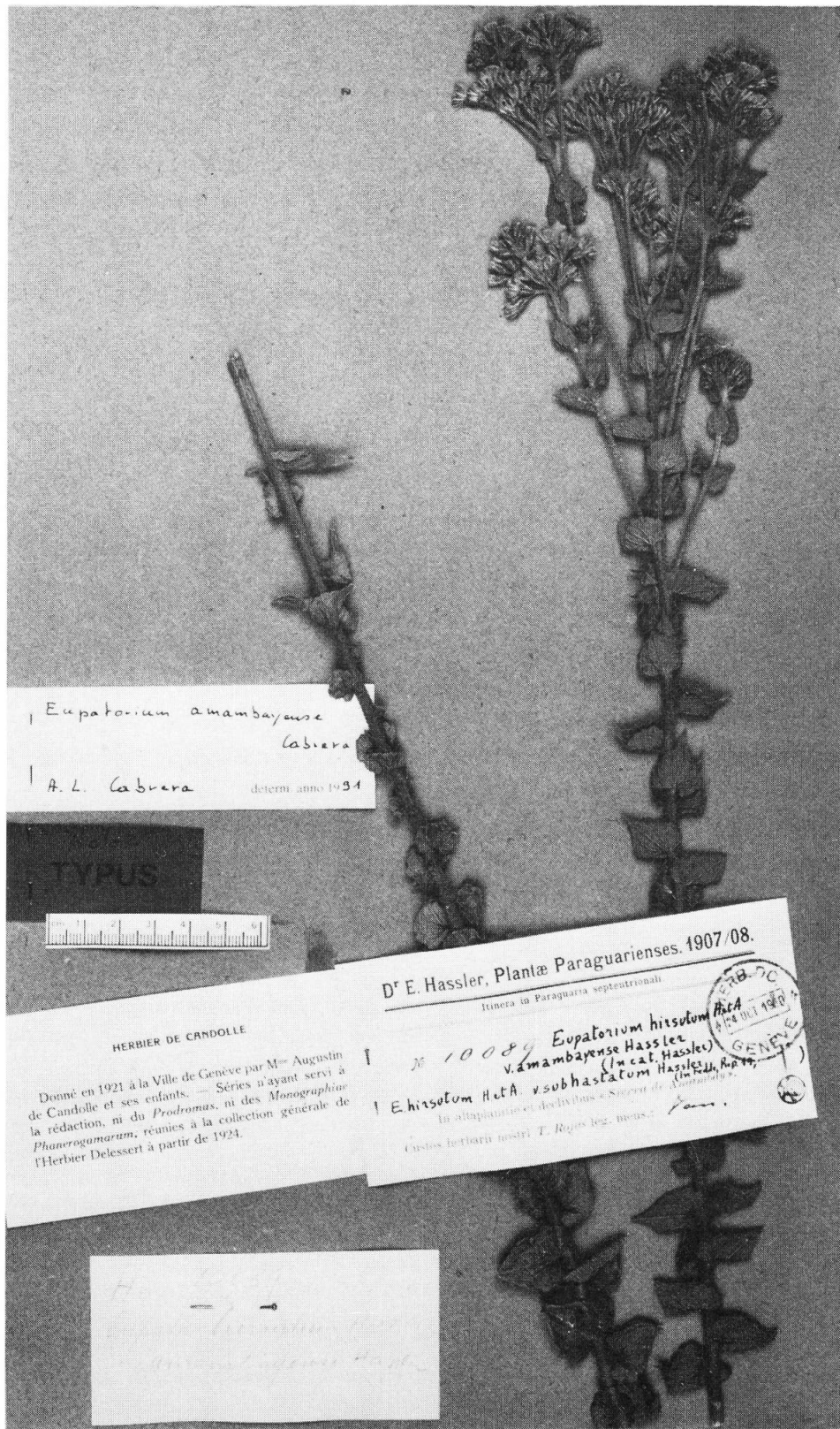


Foto 1. — Holotipo de *Eupatorium amambayense* Cabrera.

oblongis, apice deltoideis, pubescenti-mucronulatis, dorso stramineis 3-5-sulcatis, externis gradatim minoribus. Flores 9-10, corolla 3.5-4 mm longa. Achaenia 5-costata, 3 mm longa. Pappus albus.

**Holotypus: PARAGUAY. Amambay:** "In altaplanitie et declivibus Sierra de Amambay", 1907-1908, *Rojas & Hassler 10089* (G) (Foto 1).

*Obs. 1.* Especie muy parecida a *E. subhastatum* Hook. & Arn. de la cual difiere por las hojas acorazonadas en la base, glabras o casi glabras en ambas caras.

*Obs. 2.* El ejemplar seleccionado como tipo así como el espécimen: "In altaplanitie et declivibus Sierra de Amambay", XII.1907-1908, *Rojas & Hassler 9762*, fueron citados por HASSLER (1916) como *E. hirsutum* var. *subhastatum* (Hook. & Arn.) Hassler, aunque en las etiquetas del herbario quedara el nombre de "amambayense" que ahora se reivindica.

#### REFERENCIAS BIBLIOGRÁFICAS

HASSLER, E. (1916). Ex herbario Hassleriano: novitates paraguarienses. XXI. *Repert. Spec. Nov. Regni Veg.* 14: 263-298.

#### 42. RÚGOLO DE AGRASAR, Zulma E., Osvaldo MORRONE & Fernando O. ZULOAGA: Clave de los géneros de la tribu Paniceae (Gramineae) presentes en Paraguay

##### Introducción

Con vistas a la publicación del fascículo de *Paniceae* presentamos a continuación la clave de los géneros.

**Paniceae** R. Br. in Flinders, Voy. Terra Austr. 2: 582. 1814.

Inflorescencia en panoja laxa, amplia a contraída o subespiciforme y cilíndrica, o formada por 1-varios racimos unilaterales; raquis terminado en una espiguilla o en una prolongación estéril. Espiguillas solitarias, en pares o agrupadas, a veces acompañadas por 1-varias setas involucrales o encerradas en un involucre endurecido. Espiguillas 2-floras, generalmente dorsiventralmente comprimidas, ocasionalmente con compresión lateral; raquilla articulada por debajo de las glumas, no prolongada más allá del antecio superior, por excepción brevemente prolongada. Glumas generalmente 2, membranáceas, iguales o desiguales, la inferior a veces ausente, raro las dos glumas ausentes. Antecio inferior estaminado o neutro, raro perfecto, lema desarrollada, pálea desarrollada, reducida o ausente; lodículas presentes o ausentes. Antecio superior fértil. Lema superior papirácea o cartilaginosa, raro membranácea, bordes cartilagíneos o herbáceos, mútica, mucronada o aristada, abrazando a la pálea a lo largo de sus bordes o dejando su ápice libre. Pálea papirácea, cartilaginosa o membranácea. Lodículas 2, papiráceas, carnosas, nerviadas, truncadas, planas o conduplicadas. Estambres 3, excepcionalmente 1-2. Ovario con dos estilos, estigmas plumosos emergentes por el ápice del antecio o lateralmente del mismo. Cariopsis dorsiventralmente comprimida, globosa o plano-convexa, surco ventral poco manifiesto, hilo punctiforme, oval o aovado a linear, *embrión de tipo panicoide*, P-PP, 1/3 o casi tan largo como el fruto. Almidón de granos simples o compuestos.

Plantas anuales o perennes, cespitosas o rizomatosas; cañas herbáceas o subleñosas. Hojas con lígulas membranáceas a pestañosas, raro ausentes. Láminas filiformes, lanceoladas a ovado-lanceoladas. Anatomía foliar de *tipo panicoide*. Plantas C3 y C4.

Cromosomas pequeños, números básicos predominantes  $x = 9, 10$ .

## Clave de los géneros

1. Espiguillas desprovistas de involucros, no acompañadas por setas libres o soldadas entre sí ..... 2
- 1a. Espiguillas rodeadas de una a numerosas setas libres o más o menos soldadas entre sí, o espiguillas encerradas por un involucro más o menos endurecido, a veces espinoso ..... 30
2. Glumas 2, siempre presentes, iguales, subiguales a desiguales entre sí ..... 3
- 2a. Glumas ausentes o la gluma inferior ausente y la superior más o menos desarrollada ..... 27
3. Lema del antecio superior con dos apéndices basales o dilataciones a modo de rebordes, dispuestas lateralmente; en material seco las dilataciones se manifiestan como depresiones o escrobículos más o menos notables ..... **Ichnanthus**
- 3a. Lema del antecio superior sin apéndices o depresiones basales ..... 4
4. Espiguillas con glumas y/o lema inferior conspicuamente aristadas ..... 5
- 4a. Espiguillas no aristadas ..... 8
5. Lema inferior bífida ..... 6
- 5a. Lema inferior de ápice entero ..... 7
6. Espiguillas densamente vilosas, con pelos sedosos, blanco-plateados o rosados, que sobrepasan la longitud de la espiguilla. Gluma superior aristada. Plantas no aromáticas, vainas y láminas no viscosas, sin pelos secretores ..... **Rhynchelytrum**
- 6a. Espiguillas glabras. Gluma superior mútica o cortamente aristada. Plantas aromáticas, con vainas y láminas viscosas cubiertas de pelos secretores ..... **Melinis**
7. Aristas lisas, glabras, viscosas; antecio superior cerrado en el ápice .... **Oplismenus**
- 7a. Aristas escabrosas a pilosas, no viscosas; antecio superior abierto en el ápice  
**Echinochloa**
8. Glumas iguales o subiguales entre sí, 3/4 a 1/1 del largo de la espiguilla, a veces mayores que los antecios ..... 9
- 8a. Glumas desiguales, la inferior escamiforme, reducida u ocasionalmente alcanzando 1/2 a 3/4 del largo de la espiguilla ..... 11
9. Espiguillas no dispuestas unilateralmente sobre los ejes de las inflorescencias. Espiguillas dorsiventralmente comprimidas, viscosas a la madurez ..... **Homolepis**
- 9a. Espiguillas dispuestas unilateralmente sobre los ejes de la inflorescencia. Espiguillas lateralmente comprimidas, no viscosas ..... 10
10. Inflorescencias formadas por un racimo solitario. Espiguillas pilosas con pelos sedosos. Cariopsis con hilo linear ..... **Mesosetum**
- 10a. Inflorescencias formadas por varios racimos. Espiguillas con la gluma superior con pelos adpresos cuando joven, transformados en gloquidios a la madurez de la espiguilla. Cariopsis con hilo oval ..... **Pseudechinolaena**
11. Antecio superior abierto hacia el ápice, la lema abrazando con sus bordes a la pálea dejando libre la parte distal ..... 12
- 11a. Antecio superior cerrado hacia el ápice, la lema cubriendo el ápice de la pálea ..... 14
12. Antecio superior membranáceo. Pálea inferior ausente; antecio inferior neutro. Cañas con aerénquima ..... **Hymenachne**
- 12a. Antecio superior cartilagíneo. Pálea inferior presente; antecio inferior estaminado o neutro. Cañas sin aerénquima ..... 13

13. Espiguillas densamente hirsutas con largos pelos blanquecinos. Gluma inferior reducida, 1/5 a 1/3 del largo de la espiguilla, no abrazadora; gluma superior obtusa a aguda  
**Anthaenantiopsis**
- 13a. Espiguillas glabras a cortamente híspidas, escabrosas o equinuladas; gluma inferior 1/2 a 3/4 del largo de la espiguilla, abrazadora; gluma superior acuminada **Echinochloa**
14. Inflorescencia en panoja subespícoforme o en panoja laxa, abierta. Espiguillas no dispuestas unilateralmente sobre las ramificaciones ..... 15
- 14a. Inflorescencia formada por uno a varios racimos. Espiguillas dispuestas unilateralmente en las ramificaciones ..... 20
15. Inflorescencia en panoja subespícoforme, cilíndrica; espiguillas cortamente pediceladas 16
- 15a. Inflorescencia en panoja laxa, abierta a contraída, nunca subespícoforme; espiguillas sobre pedicelos largos y delgados ..... 17
16. Espiguillas con la gluma superior gibosa. Antecio superior notablemente menor que la espiguilla ..... **Sacciolepis**
- 16a. Espiguillas con la gluma superior no gibosa. Antecio superior aproximadamente de igual largo que la espiguilla ..... **Panicum (p.p. min.)**
17. Gluma superior más corta que el antecio superior, dejando expuesto el dorso de la lema. Pálea inferior expandida a la madurez, con las alas amplias y rígidas abrazando parcialmente a la lema inferior ..... **Otachyrium**
- 17a. Gluma superior igual o mayor que el antecio superior, no exponiendo el dorso de la lema. Pálea inferior no expandida a la madurez (excepcionalmente expandida en *Panicum hians* y *P. spathellosum*, pero gluma superior mayor que el antecio) ..... 18
18. Espiguillas globosas, insertas oblicuamente en relación al pedicelo, negruzcas a la madurez. Plantas apoyantes con cañas subleñosas, bambusoides ..... **Lasiacis**
- 18a. Espiguillas no globosas, con el eje longitudinal normal a la articulación del pedicelo, amarillentas a castañas a la madurez. Plantas no apoyantes ..... 19
19. Raquilla manifiestamente engrosada entre la gluma inferior y el antecio superior. Cariopsis con hilo linear ..... **Streptostachys**
- 19a. Raquilla no engrosada entre la gluma inferior y el antecio superior. Cariopsis con hilo punctiforme u oblongo ..... **Panicum (p.p. maj.)**
20. Lema superior profundamente surcada y dividida a la madurez. Espiguillas en pares, la superior con el pedicelo adnato al raquis, lema superior de ambas espiguillas con los dorsos enfrentados ..... **Thrasya**
- 20a. Lema superior no surcada y entera. Espiguillas solitarias o en pares, cuando en pares con los dorsos de las lemas superiores no enfrentados; pedicelos libres ..... 21
21. Gluma inferior reducida y fusionada a la raquilla formando una cúpula o disco en la base de la espiguilla ..... **Eriochloa**
- 21a. Gluma inferior de tamaño variado, no fusionada a la raquilla, no formando una cúpula o disco en la base de la espiguilla ..... 22
22. Lema superior con el dorso cartilagíneo y los bordes membranáceos, hialinos, planos  
**Digitaria**
- 22a. Lema superior con el dorso y los bordes cartilagíneos, enrollados sobre la pálea .... 23
23. Antecio superior transversalmente rugoso ..... 24
- 23a. Antecio superior liso ..... 25

24. Gluma superior más corta que el antecio superior, de ápice redondeado. Racimos terminando en una prolongación estéril. Plantas palustres ..... **Paspalidium**
- 24a. Gluma superior de igual largo que el antecio superior o poco menor, de ápice agudo u obtuso. Racimos terminando en una espiguilla. Plantas no palustres ..... **Urochloa**
25. Espiguillas plano-convexas dispuestas sobre un racimo espiciforme, ocasionalmente los racimos conjugados. Gluma inferior dimorfa en el par de espiguillas. Pálea inferior ausente ..... **Paspalum (p.p. min.)**
- 25a. Espiguillas biconvexas, dispuestas sobre numerosos racimos espiciformes, nunca conjugados. Gluma inferior isomorfa. Pálea inferior presente ..... 26
26. Lema superior con una depresión lanosa en su ápice. Pálea superior con dos zonas reflejas, verdosas hacia el ápice ..... **Acroceras**
- 26a. Lema superior sin una depresión lanosa en su ápice. Pálea superior sin dos zonas reflejas, verdosas hacia el ápice ..... **Panicum (p.p. min.)**
27. Glumas ausentes. Espiguillas caedizas junto con el pedicelo. Estambres 2 **Reimarochloa**
- 27a. Gluma superior presente. Espiguillas caedizas sin el pedicelo. Estambres 3 ..... 28
28. Antecio superior abierto en la extremidad, dejando salir fácilmente la cariopsis, ésta caediza sin la lema y pálea superior. Inflorescencia con espiguillas no dispuestas en racimos unilaterales ..... **Lepotocoryphium**
- 28a. Antecio superior cerrado en la extremidad, cariopsis caediza con la lema y pálea superior. Inflorescencia con espiguillas dispuestas en racimos unilaterales ..... 29
29. Espiguillas con el dorso de la lema superior hacia afuera del raquis ..... **Axonopus**
- 29a. Espiguillas con el dorso de la lema superior hacia dentro del raquis **Paspalum (p.p. maj.)**
30. Espiguillas rodeadas de una a numerosas setas libres, caedizas sin las mismas, setas persistentes en las inflorescencias ..... **Setaria**
- 30a. Espiguillas rodeadas de numerosas setas libres o concrecentes, caedizas junto con las espiguillas ..... 31
31. Setas involucrales libres ..... **Pennisetum**
- 31a. Setas involucrales concrecentes en la base formando un disco o soldadas en un involucre endurecido, espinoso y adherente que encierra una a varias espiguillas .... **Cenchrus**

## REFERENCIAS BIBLIOGRÁFICAS

- NICORA, E. G. & Z. E. RÚGOLO DE AGRASAR (1987). *Los géneros de Gramíneas de América Austral*. Editorial Hemisferio Sur S. A., Buenos Aires.
- WEBSTER, R. D., J. H. KIRKBRIDE & J. VALDES REYNA (1989). New World genera of the Paniceae (Poaceae: Panicoideae). *Sida* 13: 393-416, 1 microficha.

