

Zeitschrift: Candollea : journal international de botanique systématique = international journal of systematic botany
Herausgeber: Conservatoire et Jardin botaniques de la Ville de Genève
Band: 47 (1992)
Heft: 2

Artikel: Brachystelma mortonii (Asclepiadaceae) nouveau pour la Côte-d'Ivoire
Autor: Lebrun, J.-P. / Stork, A.L. / Wüest, J.
DOI: <https://doi.org/10.5169/seals-879596>

Nutzungsbedingungen

Die ETH-Bibliothek ist die Anbieterin der digitalisierten Zeitschriften auf E-Periodica. Sie besitzt keine Urheberrechte an den Zeitschriften und ist nicht verantwortlich für deren Inhalte. Die Rechte liegen in der Regel bei den Herausgebern beziehungsweise den externen Rechteinhabern. Das Veröffentlichen von Bildern in Print- und Online-Publikationen sowie auf Social Media-Kanälen oder Webseiten ist nur mit vorheriger Genehmigung der Rechteinhaber erlaubt. [Mehr erfahren](#)

Conditions d'utilisation

L'ETH Library est le fournisseur des revues numérisées. Elle ne détient aucun droit d'auteur sur les revues et n'est pas responsable de leur contenu. En règle générale, les droits sont détenus par les éditeurs ou les détenteurs de droits externes. La reproduction d'images dans des publications imprimées ou en ligne ainsi que sur des canaux de médias sociaux ou des sites web n'est autorisée qu'avec l'accord préalable des détenteurs des droits. [En savoir plus](#)

Terms of use

The ETH Library is the provider of the digitised journals. It does not own any copyrights to the journals and is not responsible for their content. The rights usually lie with the publishers or the external rights holders. Publishing images in print and online publications, as well as on social media channels or websites, is only permitted with the prior consent of the rights holders. [Find out more](#)

Download PDF: 30.04.2026

ETH-Bibliothek Zürich, E-Periodica, <https://www.e-periodica.ch>

Brachystelma mertonii (Asclepiadaceae) nouveau pour la Côte-d'Ivoire

J.-P. LEBRUN
A. L. STORK
&
J. WÜEST

RÉSUMÉ

LEBRUN, J.-P., A. L. STORK & J. WÜEST (1992). *Brachystelma mertonii* (Asclepiadaceae) nouveau pour la Côte-d'Ivoire. *Candollea* 47: 663-667. En français, résumés français et anglais.

Description et illustrations détaillées de *Brachystelma mertonii* Walker, nouveau pour la Côte-d'Ivoire.

ABSTRACT

LEBRUN, J.-P., A. L. STORK & J. WÜEST (1992). *Brachystelma mertonii* (Asclepiadaceae) new to Ivory Coast. *Candollea* 47: 663-667. In French, French and English abstracts.

Detailed description and illustrations of *Brachystelma mertonii* Walker, new to Ivory Coast.

D'avoir attiré l'attention de nos collègues et amis J. César et P. Poilecot, sur les Asclépiadacées éphémères de taille modeste et à bulbe, nous a valu l'envoi de plusieurs spécimens intéressants. Parmi ceux-ci certains appartiennent à une espèce nouvelle pour la Côte-d'Ivoire. Nous en faisons ci-dessous une étude détaillée; car certaines de ces plantes restent mal connues; d'abord parce qu'elles sont rarement récoltées; ensuite parce qu'elles n'ont souvent fait l'objet que de descriptions superficielles et d'iconographies grossières.

Brachystelma mertonii Walker, *Asklepios* 24: 66 (1981).

- = *B. parviflora* Morton, *Kew Bull.* 33: 499 (1979), nom. illegit., non *B. parviflorum* (Wight) Hooker f. in *Flora of British India* 4: 65 (1885).
- = *Raphionacme baguirmiensis* A. Chevalier, *Etudes Flore Afrique Centrale Française* 1: 197 (1913), nom. subnud.

Syntypes du Tchad: Chevalier 8701!, 8737!, 8995bis (n.v.), 9242! (P).

L'espèce est actuellement connue des pays suivants: Tchad, Côte-d'Ivoire (César 350, région d'Odiénné; Poilecot 4522 et 4559, Parc national de Comoé, sur affleurements granitiques, août 1991; ALF); Ghana.

C'est surtout par ses pétales charnus, munis d'une crête vers le sommet de la face interne, que la plante est remarquable; mais aussi par sa couronne externe divisée en 10 filaments allongés et étalés sur les pétales (figures 1 à 3).

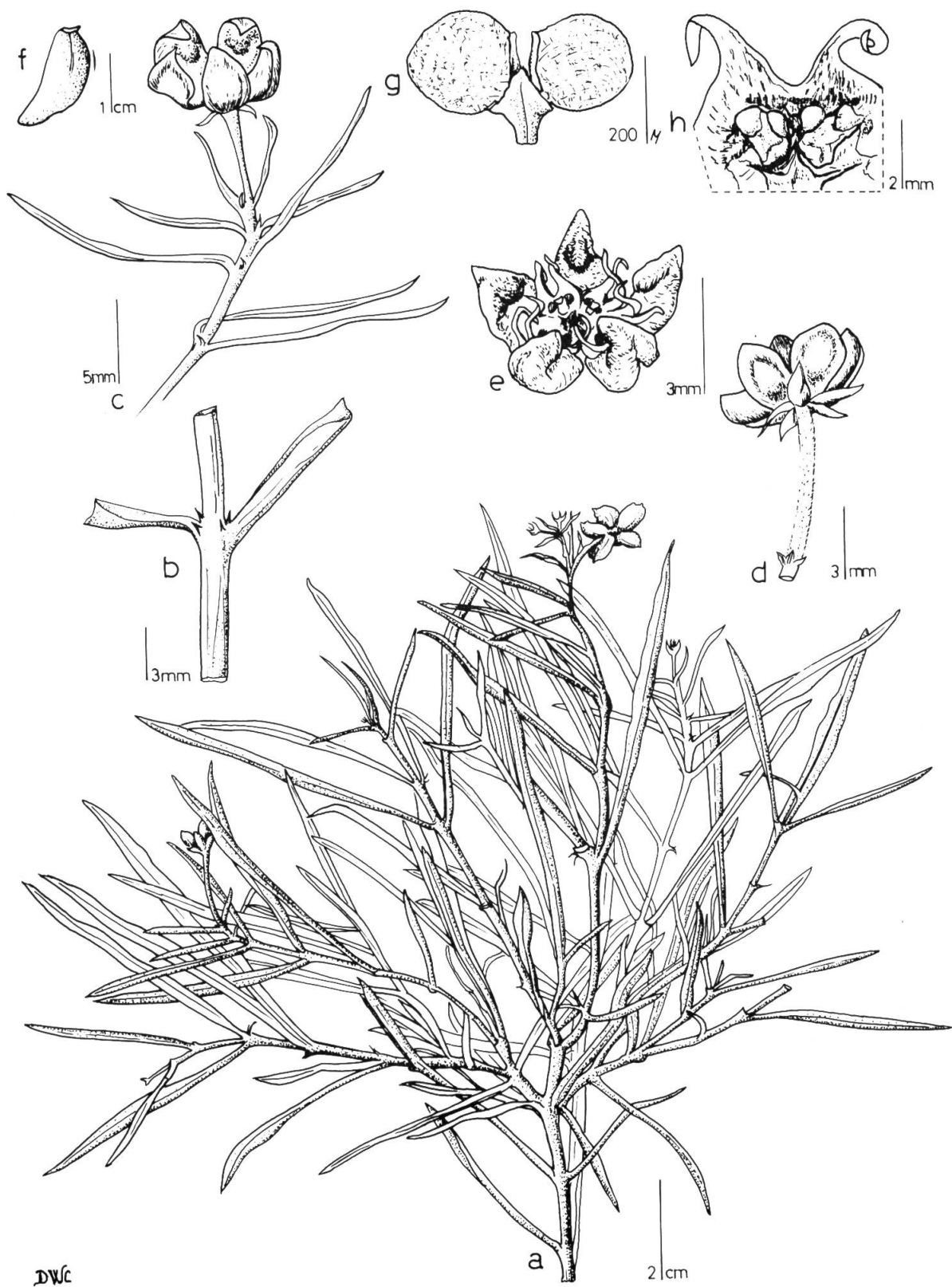


Fig. 1. — *Brachystelma mortonii*; Poilecot 4522, 1991, Côte-d'Ivoire.

a, plante entière; **b**, détail d'un nœud avec glandes stipulaires; **c**, sommet d'une inflorescence avec bractées linéaires; **d**, fleur vue d'en bas, avec sépales et pétales; **e**, fleur vue d'en haut, avec pétales charnus et couronne; **f**, jeune fruit; **g**, paire de pollinies; **h**, détail de la couronne.

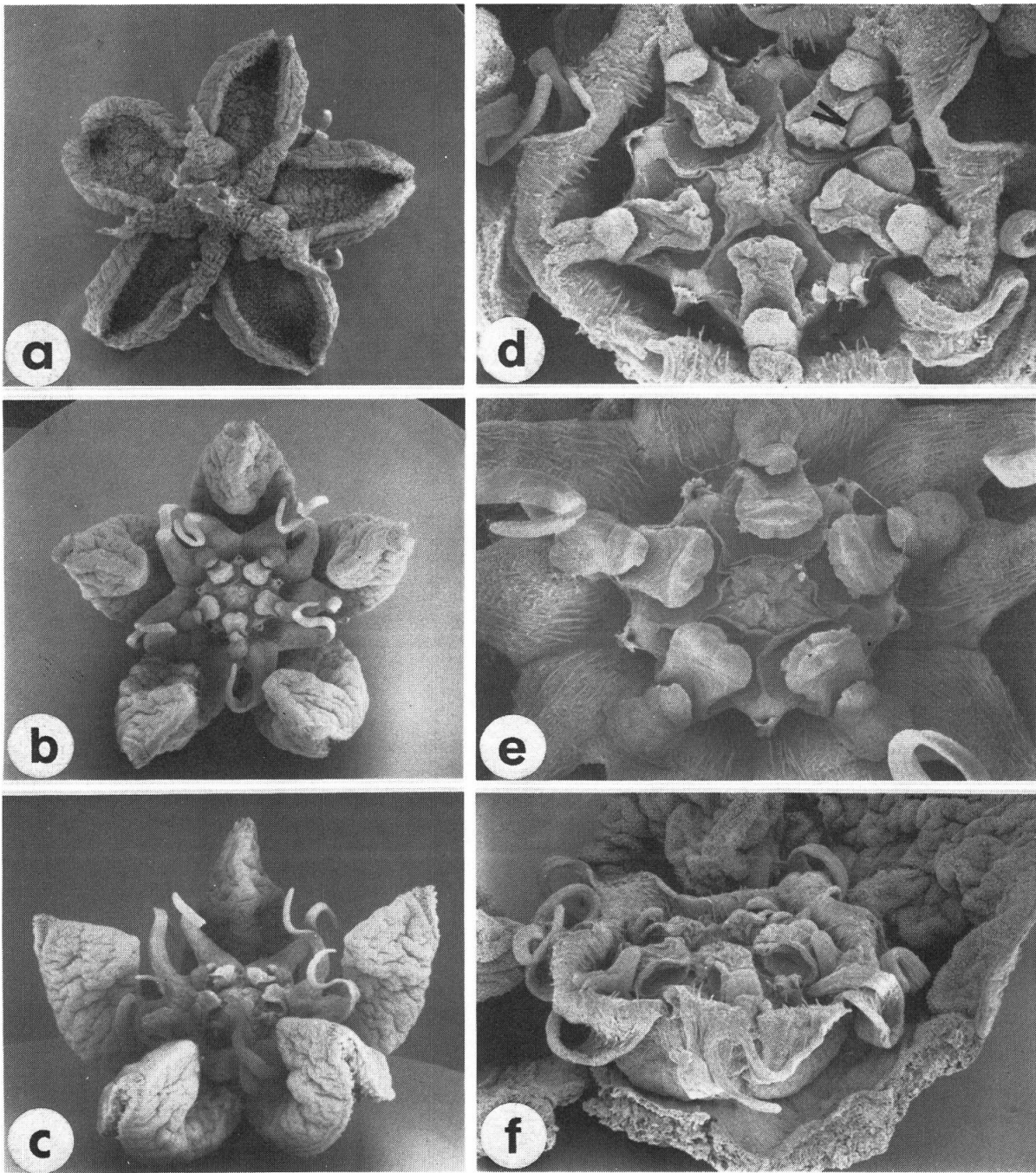


Fig. 2. — *Brachystelma mortonii*.

a, fleur vue d'en bas, avec sépales et pétales (7.2 ×); b et c, fleur vue d'en haut avec pétales charnus et couronne (b = 7.2 ×, c = 9 ×); d-f, détail de la couronne (flèche = pollinies en place) (d = 24 ×, e = 24 ×, f = 18 ×).

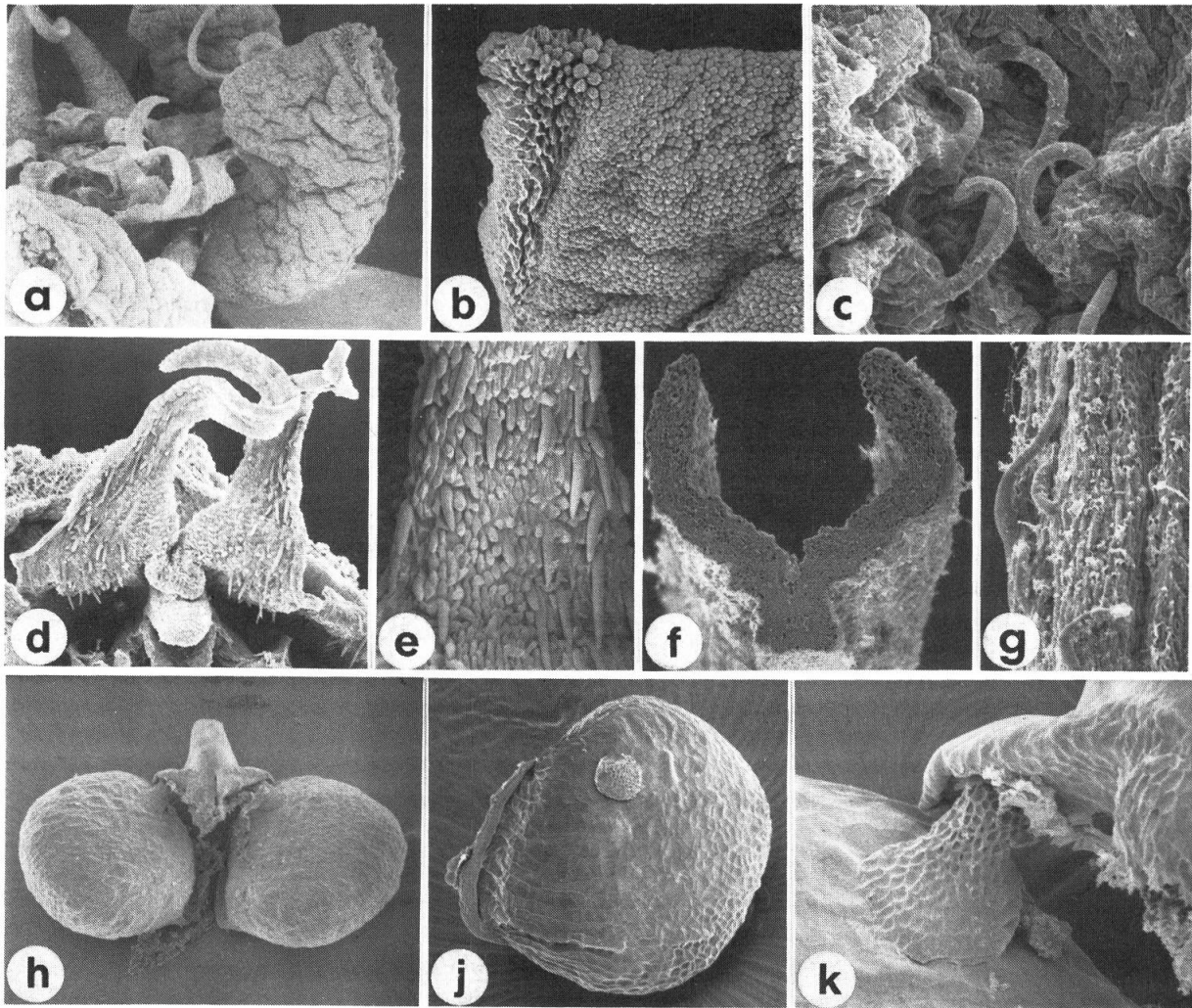


Fig. 3. — *Brachystelma mortonii*.

a, pétale charnu et partie de la couronne, vue latérale (11.6 ×); **b**, pointe externe d'un pétale, structures épidermiques (47.5 ×); **c**, face externe d'un pétale avec poils en crochet (96 ×); **d**, cornes de la couronne externe (24.5 ×); **e**, détail de la couronne externe avec poils (71 ×); **f**, coupe transversale d'une feuille (38.5 ×); **g**, détail d'une feuille avec poils (75 ×); **h** et **j**, pollinies (**h** = 67.5 ×, **j** = 115 ×); **k**, détail de la fixation d'une pollinie (370 ×).

Description et illustrations détaillées de B. mortonii

Petite plante ramifiée (fig. 1) à tiges munies de petits poils épars en crochet, antrorses. Feuilles opposées, mesurant 60 à 75 mm de longueur sur 2 à 4 mm de largeur, sessiles, linéaires, pointues au sommet et munies de deux glandes stipulaires à la base; face supérieure glabre, l'inférieure munie de petits poils épars (fig. 3: g), notamment aux bords et sur la nervure centrale qui est saillante; la feuille étant pliée en forme de V (fig. 3: f).

Fleurs placées au sommet des branches à l'aisselle d'une bractée linéaire à la forme très proche de celle des feuilles, mais plus courte et rétrécie vers le haut (fig. 1: c). La plupart des boutons floraux semblent avortés, laissant une fleur "terminale" unique, s'étalant juste au-dessus des feuilles et bractées. Pédicelle de 5 à 12 mm de longueur, muni de petits poils épars en crochet, antrorses.

Fleur à cinq sépales (fig. 2: a), longs d'environ 4 mm, pointus au sommet, d'une couleur verdâtre tachetée de pourpre. Corolle charnue d'environ 6 mm de long, à tube très court (environ 1 mm de hauteur; fig. 2: b-c); face externe des lobes poilue (fig. 3: c), d'un brun jaunâtre ou foncé; à l'état sec, les bords sont repliés vers l'extérieur; face interne brun rougeâtre ou couleur sang, le tube étant jaune; les lobes épais sont munis d'une crête charnue vers le sommet (fig. 3: a) et se terminent en pointe hyaline (fig. 3: b). Couronne externe à base cupuliforme se terminant en dix filaments, longs d'environ 2.5 mm, recourbés vers l'extérieur, à face supérieure munie de poils (fig. 2: d-f; 3: d-e). Les cinq dents de la couronne interne sont obtuses et recouvrent les anthères. Pollinies plus ou moins ovoïdes-globuleuses, mesurant 0.2 à 0.3 mm de diamètre (fig. 1: g; 3: h-k), jeune fruit falciforme (fig. 1: f).

Cette espèce, finalement curieuse, semble être proche de *B. lineare* A. Rich., originaire d'Afrique orientale (WALKER, 1981). Elle évoque légèrement le *Brachystelma plocamoides* Oliver (Trans. Linn. Soc. 29: 112 et tab. 17, fig. 1), originaire de cette même région (lat. 6°5, alt. 3700 feet, 1875; holotype: Tanzanie, near Tabora/Dodoma); actuellement cette dernière plante est connue de quatre pays: Tanzanie, Malawi, Zambie et Zimbabwe (cf. BOELE, 1989).

REMERCIEMENTS

C'est un plaisir et un devoir pour nous de remercier le D^r D. J. Goyder des Jardins royaux de Kew, pour l'aide qu'il a bien voulu nous accorder pour l'identification de cette espèce. Nous remercions également M^{me} Danielle Wust, Genève, pour l'exécution des dessins.

RÉFÉRENCES BIBLIOGRAPHIQUES

- BOELE, C. (1989). *Brachystelma* Sims (Asclepiadaceae); introduction and case study of the 13 Zimbabwean species. *Excelsa* 14: 45-53.
- MORTON, J. K. (1979). A new *Brachystelma* (Asclepiadaceae) from West Africa. *Kew Bull.* 33: 499-500.
- WALKER, C. C. (1981). A new name in *Brachystelma*. *Asklepios* 24: 66-67.

