

Zeitschrift: Candollea : journal international de botanique systématique = international journal of systematic botany

Herausgeber: Conservatoire et Jardin botaniques de la Ville de Genève

Band: 42 (1987)

Heft: 1

Artikel: Las Monimiáceas del Arborétum Jenaro Herrera (provincia de Requena, departamento de Loreto, Perú) : contribución al estudio de la flora y de la vegetación de la Amazonia peruana : XII

Autor: Loizeau, Pierre-André / Spichiger, Rodolphe

DOI: <https://doi.org/10.5169/seals-879935>

Nutzungsbedingungen

Die ETH-Bibliothek ist die Anbieterin der digitalisierten Zeitschriften auf E-Periodica. Sie besitzt keine Urheberrechte an den Zeitschriften und ist nicht verantwortlich für deren Inhalte. Die Rechte liegen in der Regel bei den Herausgebern beziehungsweise den externen Rechteinhabern. Das Veröffentlichen von Bildern in Print- und Online-Publikationen sowie auf Social Media-Kanälen oder Webseiten ist nur mit vorheriger Genehmigung der Rechteinhaber erlaubt. [Mehr erfahren](#)

Conditions d'utilisation

L'ETH Library est le fournisseur des revues numérisées. Elle ne détient aucun droit d'auteur sur les revues et n'est pas responsable de leur contenu. En règle générale, les droits sont détenus par les éditeurs ou les détenteurs de droits externes. La reproduction d'images dans des publications imprimées ou en ligne ainsi que sur des canaux de médias sociaux ou des sites web n'est autorisée qu'avec l'accord préalable des détenteurs des droits. [En savoir plus](#)

Terms of use

The ETH Library is the provider of the digitised journals. It does not own any copyrights to the journals and is not responsible for their content. The rights usually lie with the publishers or the external rights holders. Publishing images in print and online publications, as well as on social media channels or websites, is only permitted with the prior consent of the rights holders. [Find out more](#)

Download PDF: 19.04.2026

ETH-Bibliothek Zürich, E-Periodica, <https://www.e-periodica.ch>

Las Monimiáceas del Arboetum Jenaro Herrera (provincia de Requena, departamento de Loreto, Perú)
Contribución al estudio de la flora y de la vegetación de la Amazonia peruana. XII.

PIERRE-ANDRÉ LOIZEAU
&
RODOLPHE SPICHIGER

RÉSUMÉ

LOIZEAU, P.-A. & R. SPICHIGER (1987). Les Monimiacées de l'Arboetum Jenaro Herrera (provincia de Requena, département de Loreto, Pérou). XII^e contribution à l'étude de la flore et de la végétation de l'Amazonie péruvienne. *Candollea* 42: 97-106. En espagnol, résumés français et anglais.

Deux genres et 3 espèces de *Monimiaceae* sont réexaminés: *Mollinedia caudata* J. F. Macbr., *Siparuna guianensis* Aublet, *Siparuna lepidantha* Perkins. Une clé de détermination est proposée.

ABSTRACT

LOIZEAU, P.-A. & R. SPICHIGER (1987). The Monimiaceae of the Arboetum Jenaro Herrera (provincia of Requena, department of Loreto, Peru). XIIth contribution to the study of the flora and vegetation of the Peruvian Amazonia. *Candollea* 42: 97-106. In Spanish, French and English abstracts.

Two genera and three species of *Monimiaceae* are redescribed: *Mollinedia caudata* J. F. Macbr., *Siparuna guianensis* Aublet, *Siparuna lepidantha* Perkins. An identification key is proposed.

Introducción

El taxon establecido en 1809 por A. L. Jussieu es relativamente heterogéneo, como lo han demostrado MONEY & al. en 1950. Así, después del excelente estudio de *Monimiaceae* de PERKINS & GILG (1901 y 1911) en "Das Pflanzenreich" y la revisión de los géneros por PERKINS (1925) la concepción taxonómica de la familia ha evolucionado, sea hacia un fraccionamiento del taxon [*Trimeniaceae* (GIBBS, 1917), *Atherospermataceae* y *Amborellaceae* (PICHON, 1948; MONEY & al., 1950), *Siparunaceae* (SCHODDE, 1970)], sea hacia una solución intermedia para conservar *Monimiaceae*, *Trimeniaceae* y *Amborellaceae* y dejar los otros grupos (*Atherospermataceae* y *Siparunaceae*) relegados a táxones de rango inferior dentro de la familia de *Monimiaceae*. Esta es la opción de *Engler's Syllabus der Pflanzenfamilien* (ed. 12, 1964) y de CRONQUIST (1981). HUTCHINSON (1964) llega incluso a incorporar *Amborellaceae* a *Monimiaceae*.

Árboles o arbustos dioicos o monoicos, a veces aromáticos. *Hojas*: opuestas, simples, a veces provistas de punteaduras. Estípulas ausentes. *Inflorescencias*: generalmente axilares, la mayoría de las veces de tipo cimoso, constituidas de flores todas del mismo sexo o masculinas unas y femeninas otras, más raramente con flores hermafroditas. *Flores*: generalmente unisexuales, muchas veces periginas. Receptáculo plano, cóncavo, infundibuliforme o urceolado. Perigonio algunas veces ausente, raramente perianto diferenciado. Tépalos 0-4-n. *Flores* ♂: (2-)n estambres, filamentos cor-

tos, anteras de dehiscencia longitudinal o valvar. *Flores* ♀: (1-)n carpelos libres uniovulados; estilos libres o soldados entre sí, a veces inmersos en el receptáculo. *Drupa*, baya o aquenio. Semilla aluminosa.

Familia esencialmente pantropical, comprende alrededor de 450 especies repartidas, según los autores, en 30-35 géneros. MACBRIDE (1938) cita 14 especies de *Mollinedia* y 53 de *Siparuna* para el Perú. En el Arbolétum hemos inventariado 2 géneros y 3 especies.

Usos

Mollinedia schottiana (Sprengel) Perkins y *Peumus boldus* Molina se utilizan en Brasil y en Chile respectivamente por la calidad de su madera. Ciertas especies aromáticas tienen propiedades medicinales (DUKE, 1963) y se utilizan en infusiones. No se conoce su uso en la región que nos ocupa.

Nombre vernáculo

“Pichu (o picho) huayo“ *Siparuna guianensis* Aublet
Siparuna lepidantha Perkins

“Pichu“ = ombligo, “huayo“ = fruto. El fruto tiene el olor rancio de la secreción umbilical (SPICHIGER & al., 1985).

Observación

Recordamos — sobre las medidas citadas — que la altura está tomada desde el suelo hasta la primera horcadura importante, el diámetro a 1.50 m del suelo o por encima de los eventuales contrafuertes o raíces zancos.

Clave de las especies del Arbolétum Jenaro Herrera

1. Punteaduras densas y finas en el limbo, visibles a contraluz. Lobos perigónicos bien desarrollados. Fruto apocárpico. Anteras hipocrepiformes (en forma de herradura) de dehiscencia longitudinal. Especie dioica ***Mollinedia caudata*** (Fig. 1)
- 1a. Punteaduras ausentes. Lobos perigónicos poco marcados. Fruto sincárpico. Anteras oblongas de dehiscencia valvar. Especie monoica 2
2. Indumento constituido de pelos estrellados ***Siparuna guianensis*** (Fig. 2)
- 2a. Indumento constituido de escamas ***Siparuna lepidantha*** (Fig. 3)

Mollinedia Ruiz & Pavón

Arbustos o árboles pequeños, siempre dioicos. *Hojas*: opuestas de margen entero o dentado. Estípulas ausentes. *Cimas* axilares o terminales, muchas veces reunidas en racimos o en panículas. *Flores*: unisexuales. Receptáculo glabro o glabrescente, desde plano hasta casi tubular. *Flores* ♂: 4 tépalos, los dos del verticilo interior muchas veces son más pequeños que los otros y están provistos de apéndices apicales. Estambres 8-n, filamentos cortos y espesos; anteras muchas veces hipocrepiformes de dehiscencia longitudinal. *Flores* ♀: 4 tépalos formando una caliptra caduca a la madurez. Carpelos 6-n uniovulados, glabros o pilosos; estilo corto. *Infructescencias*: receptáculo engrosado conteniendo varios aquenios sésiles o pedunculados.

Género de unas 75 especies, todas de América tropical o subtropical. En el Arbolétum hemos encontrado solamente una especie, a pesar de que MACBRIDE (1938) señala 14 para Perú y que 8 de ellas hayan sido colectadas en Loreto.

Mollinedia caudata J. F. Macbr. in Candollea 5: 351-352. 1934 (Fig. 1).

Arbustos alcanzando 5 m, de ramitas gráciles y follaje poco denso. Estípulas ausentes. *Hojas*: glabras con punteaduras translúcidas, finas, visibles a contraluz. Pecíolo de 0.5-1 cm de longitud.



Fig. 1. — *Mollinedia caudata* J. F. Macbr. (árbol 6/130)
 a) ramita terminal; b) dicasio; c) flor ♂.

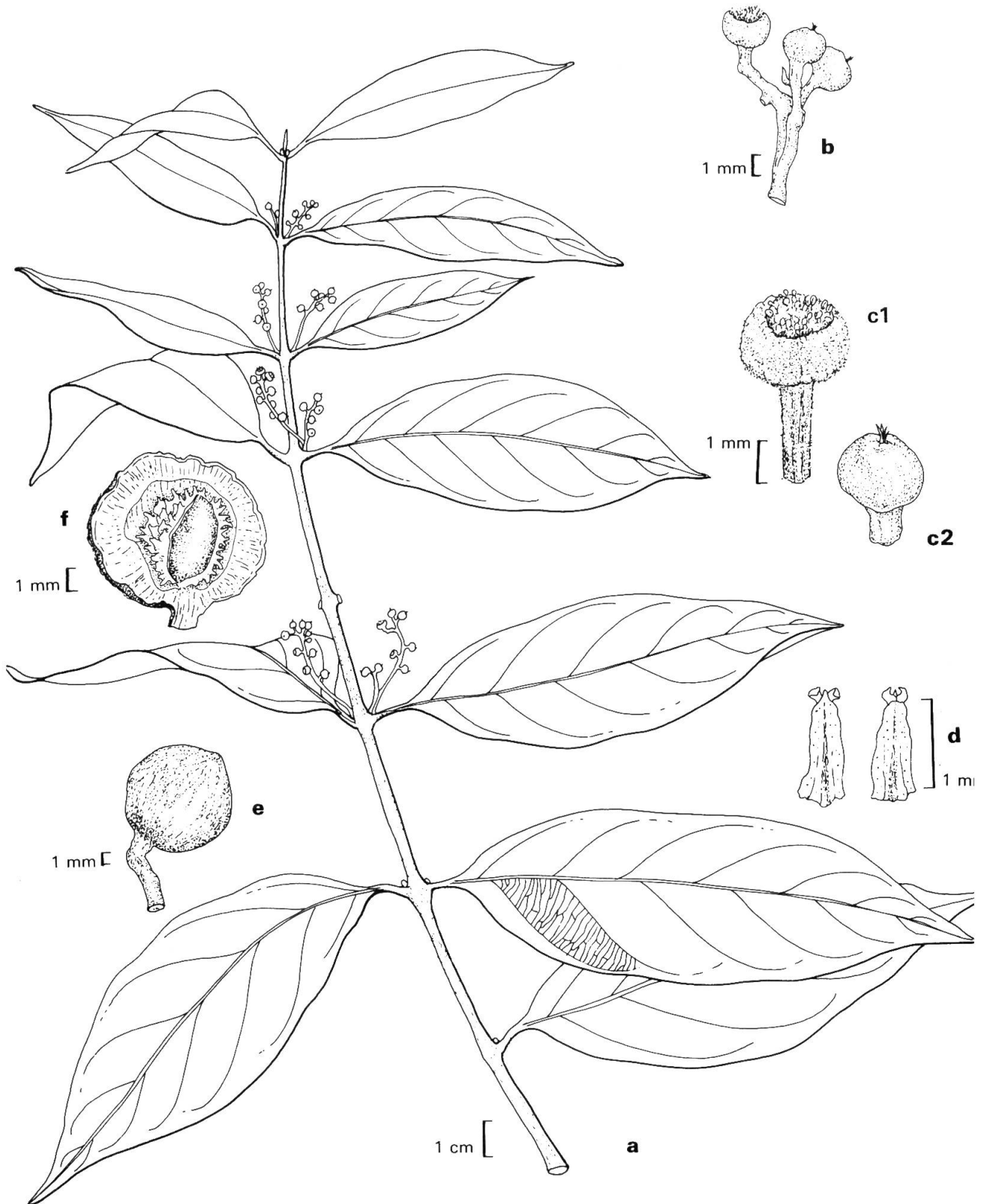


Fig. 2. — *Siparuna guianensis* Aublet (árbol 1/94)
 a) ramita terminal; b) extremo de una inflorescencia; c₁) flor ♂; c₂) flor ♀; d) estambre; e) fruto; f) sección del fruto y semilla

Limbo 10-12 × 3.5-4 cm, oblongo-elíptico o estrechamente oboval; margen entero; base aguda atenuada; ápice provisto de un acumen bien marcado de alrededor de 1.5 cm de longitud; 5 a 7 pares de nervios secundarios. *Inflorescencias*: alcanzando 5 cm de largo. Racimos de dicasios, o racimos simples por el desarrollo unilateral de los dicasios. *Flores* ♂: 4 tépalos amarillos. Receptáculo cóncavo. Estambres numerosos, con el filamento corto; anteras hipocrepiformes de dehiscencia longitudinal. *Flores* ♀: desconocidas. *Fruto* (según diagnosis): infructescencia compuesta de alrededor de 6 mericarpos negros, glabros y de 1.5 cm de largo.

TIPO G(!). — *Williams 1602* (isótipo) "Pebas on the Amazon River, Loreto, Peru".

Distribución. — En Perú, en la región de Loreto, hasta 1000 m s.m.

En el Arboletum Jenaro Herrera:

Parcela/árbol	6/130 ♂
Altura (m)	5
Diámetro (cm)	14

Siparuna Aublet

Arbustos o árboles pequeños, dioicos o monoicos, aromáticos. *Hojas*: opuestas o verticiladas, glabras o cubiertas por un indumento de pelos simples, estrellados o escamosos; margen entero o dentado. Ausencia de estípulas. *Cimas* axilares, a veces reunidas en racimos, en panículas o en pseudoumbelas. *Flores*: unisexuales. Receptáculo generalmente cóncavo o más o menos profundamente campanulado o urceolado, glabro o cubierto de un indumento de tricomas simples, estrellados o escamosos. Tépalos 4-7, muchas veces reducidos a un simple anillo, incluso ausentes. Frecuentemente los estambres y los carpelos están, parcial o casi completamente, cubiertos por un velo. *Flores* ♂: 1-n estambres; filamentos laminares; anteras de dehiscencia valvar introrsa. *Flores* ♀: 4-n carpelos uniovulados; estilos libres o más o menos soldados. *Drupas* o bayas, a veces rematadas por los lobos perigónicos persistentes.

Género de alrededor de 125 especies (CAVACO, 1965), 53 de ellas se encuentran en Perú (MACBRIDE, 1938). En el Arboletum hemos encontrado solamente dos especies, pero material suplementario, desgraciadamente incompleto, recolectado en los alrededores de Jenaro, nos hace suponer la presencia de otras especies.

Siparuna guianensis Aublet, Hist. Pl. Guiane: 865. 1775 (Fig. 2, fotos 1 y 3).

(Sinonimia: véase PERKINS & GILG, 1901).

Nombre vernáculo: "picho (o pichu) huayo".

Arbustos o árboles pequeños, monoicos, aromáticos. Indumento de pelos estrellados en diferentes órganos, menos tupido con la edad. Estípulas ausentes. *Hojas*: sin punteadura translúcida. Pecíolo 0.5-1 cm. Limbo 10-22 × 3-6 cm, oblongo-elíptico, membranáceo a papiráceo, haz glabra, envés con algunos pelos estrellados; margen entero, irregular, a veces imperceptiblemente dentado; base aguda; ápice provisto de un acumen de 1-2 cm de longitud; 9-11 pares de nervios secundarios. *Inflorescencias*: alcanzando 4 cm de largo. Cimas axilares, o pseudoracimos por desarrollo unilateral de las cimas; indumento denso de pelos estrellados sobre los ejes y sobre las flores. *Flores* ♂: de unos 2 mm de diámetro. Perigonio de lobos poco marcados. Una decena de estambres o más. *Flores* ♀: de unos 2 mm de diámetro. Perigonio de lobos poco marcados. Estilos exertos, soldados entre sí por la base y con los extremos libres. *Drupa* de 7-8 mm de diámetro y de pericarpo leñoso. Semilla equinulada.

Distribución. — Perú, Brasil, Colombia, hasta Costa Rica.

En el Arboletum Jenaro Herrera:

Parcela/árbol	1/94 (= <i>Spichiger & Encarnación 1169</i>)	3/241
Altura (m)	7	8
Diámetro (cm)	15	12

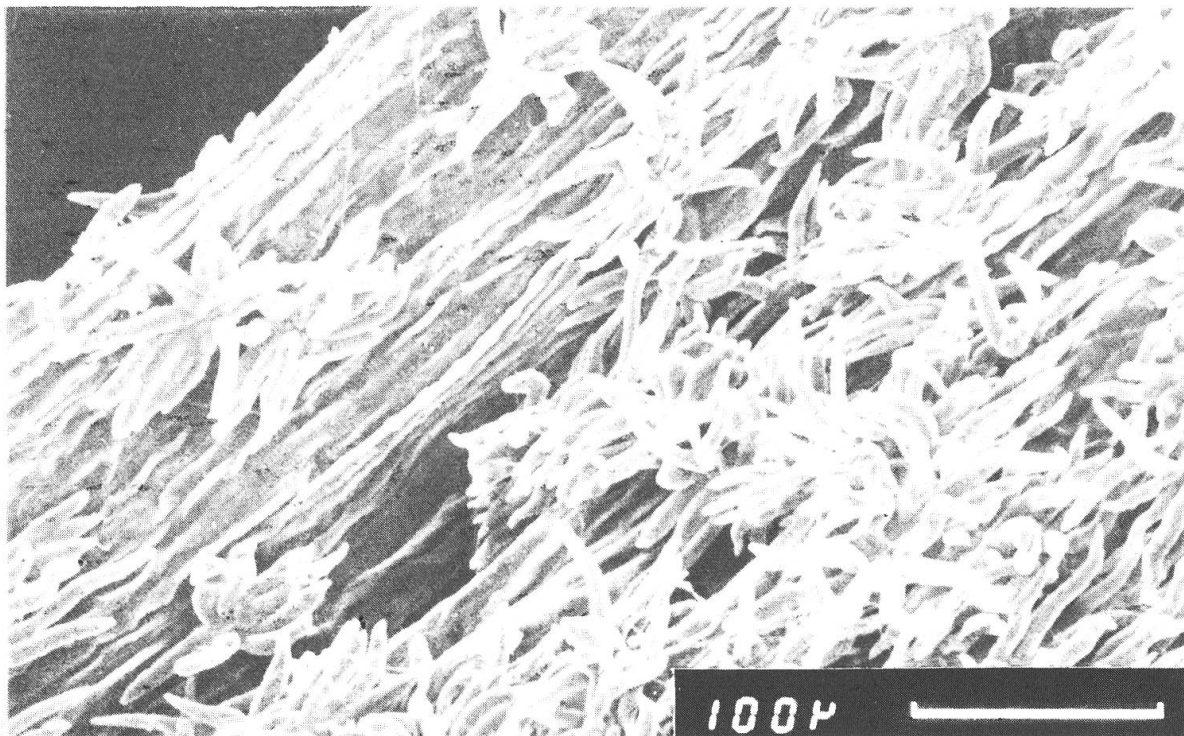


Foto 1. — Pelos estrellados de la inflorescencia de *Siparuna guianensis* Aublet (árbol 1/94).

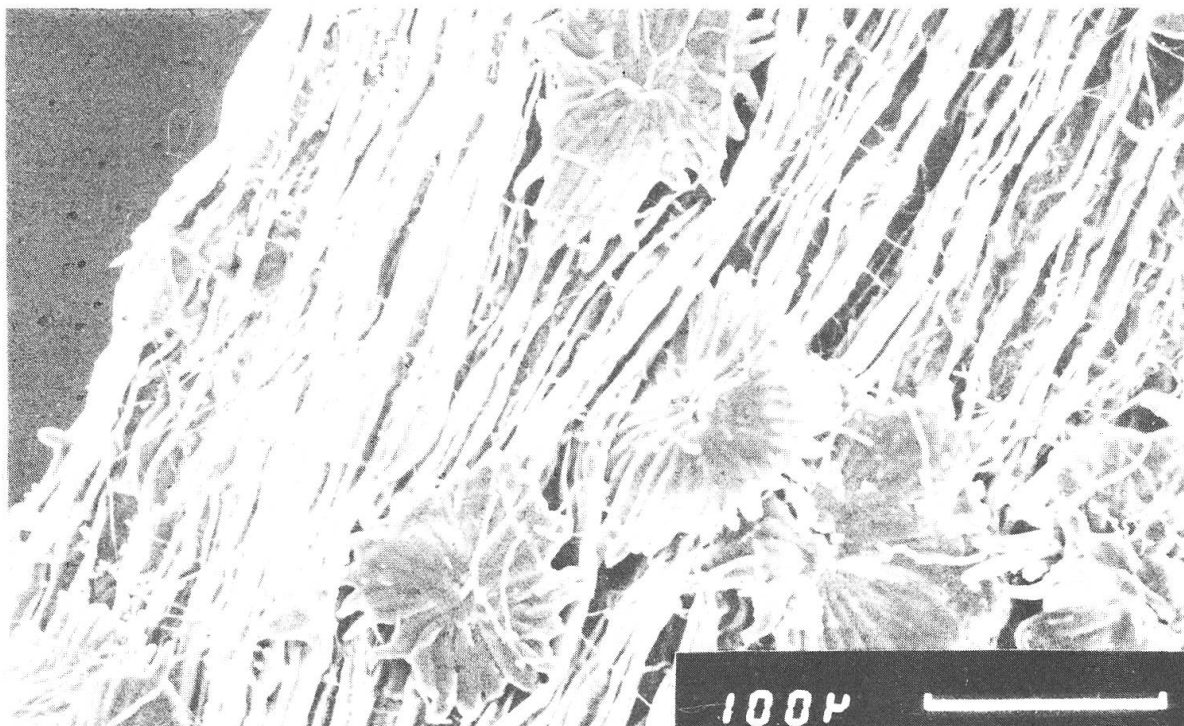


Foto 2. — Pelos escamosos de la inflorescencia de *Siparuna lepidantha* Perkins (árbol 1/12).

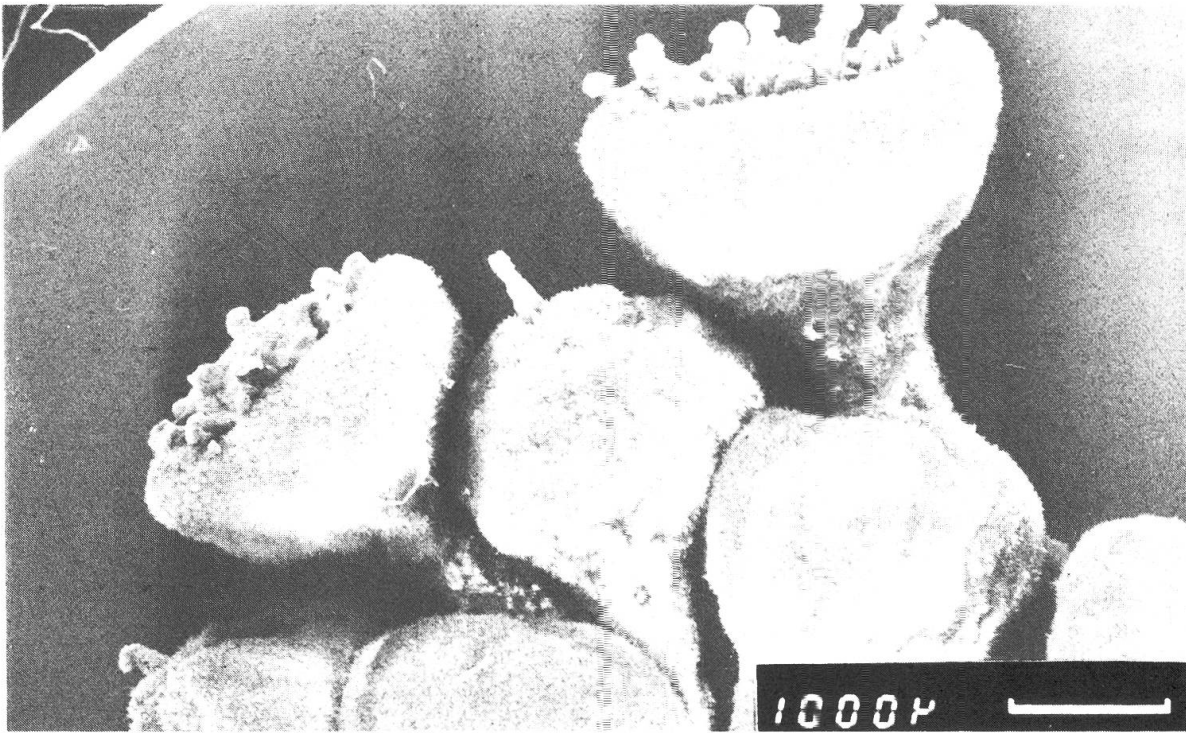


Foto 3. — Inflorescencia de *Siparuna guianensis* Aublet, flores ♂ y ♀ (árbol 1/94).

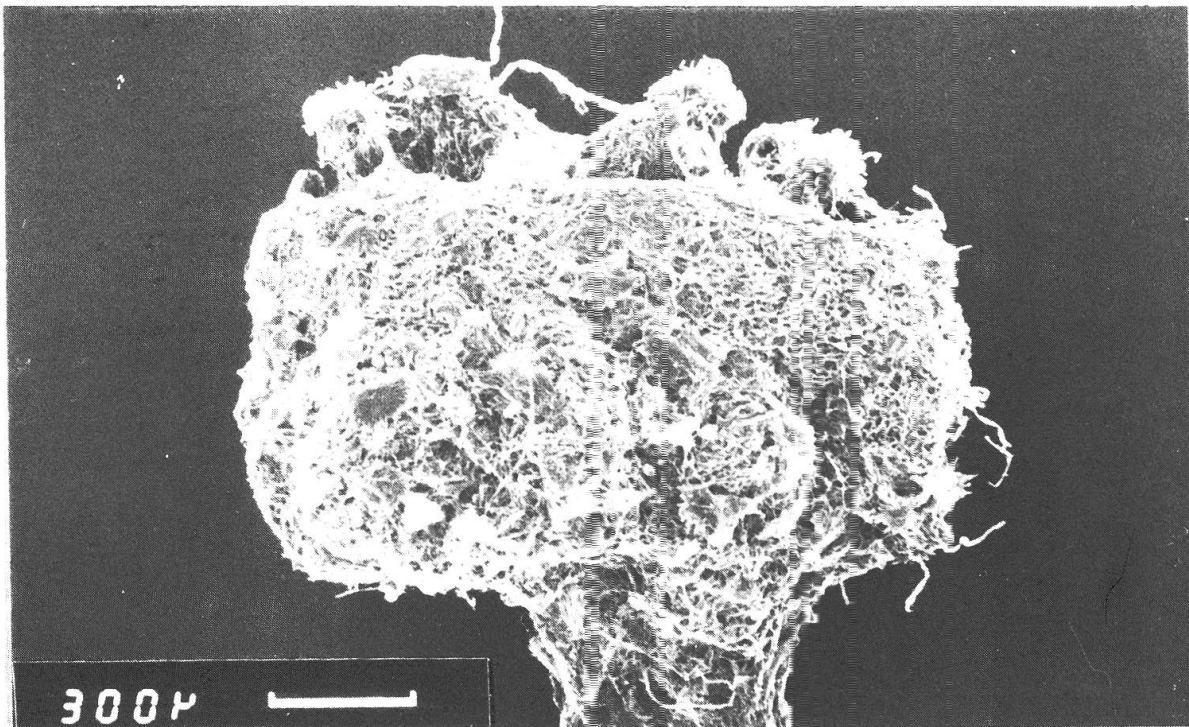


Foto 4. — Flor ♂ de *Siparuna epidantha* Perkins (árbol 1/12).

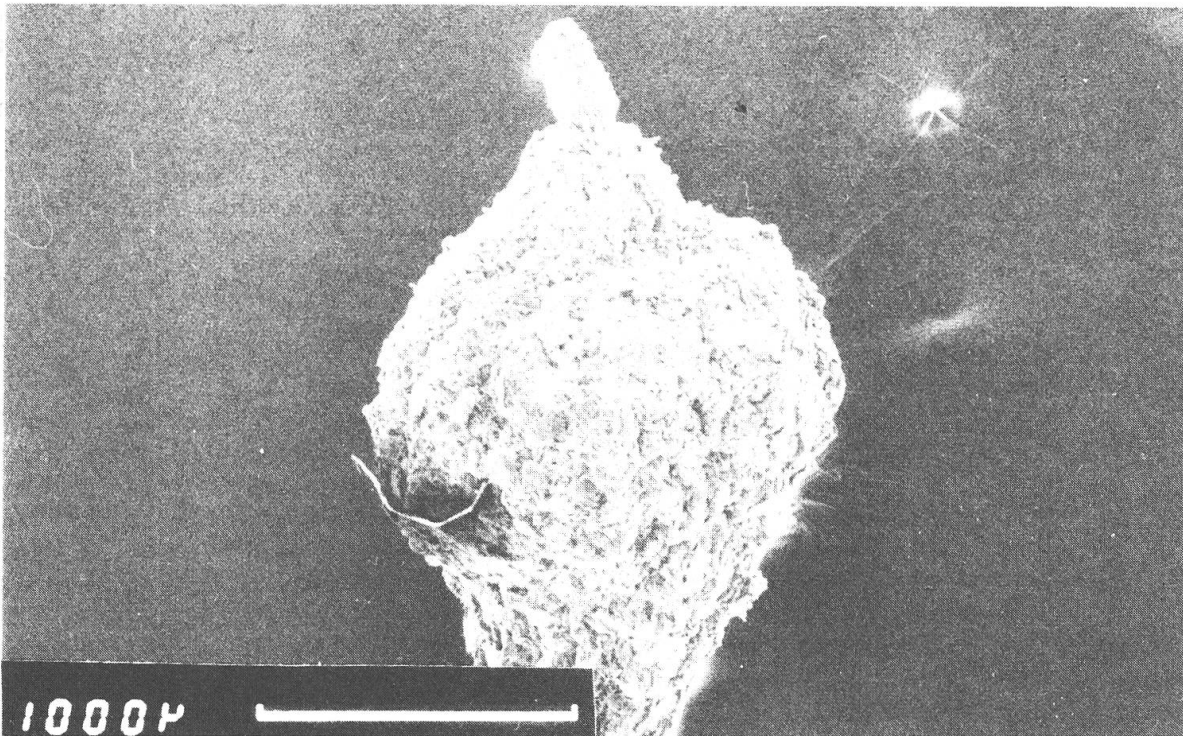


Foto 5. — Flor ♀ de *Siparuna lepidantha* Perkins (árbol 1/12).

***Siparuna lepidantha* Perkins** in Bot. Jahrb. Syst. 28: 701. 1901 (Fig. 3, fotos 2, 4 y 5).

Nombre venáculo: "Picho (o pichu) huayo".

Arbusto o árbol pequeño, monoico, aromático. Indumento formado de escamas, más o menos denso sobre diferentes órganos. Estípulas ausentes. *Hojas:* sin punteadura translúcida; escamas en diferentes partes. Pecíolo de 0.5-1 cm. Limbo 10-15 × 4-6 cm, oblongo-oboval, membranáceo a papiroáceo, haz glabra, envés con escamas dispersas; margen entero, ligeramente revoluto e irregular; base aguda; ápice provisto de un acumen de alrededor de 1 cm de largo; 6-8 pares de nervios secundarios. *Pseudoumbelas* (debido a la contracción de ciertos ejes de la cima) 2-3 cm de longitud, los ejes y las flores están cubiertos de escamas. *Flores* ♂: de unos 2 mm de diámetro. Perigonio de lobos indistintos. Unos doce estambres. *Flores* ♀: de unos 2 mm de diámetro. Perigonio de lobos indistintos. Estilos exsertos completamente soldados. *Baya* de alrededor de 1 cm de diámetro, glabra y roja, abollada por las semillas cuando seca (Gentry & al. 15625).

TIPO G(!): *Poeppig 2434* (isótipo), Maynas, Perú.

Distribución. — Perú (Loreto).

En el Arbo­rétum Jenaro Herrera:

Parcela/árbol	1/12 (= <i>Bernardi 16271</i>)
Altura (m)	4
Diámetro (cm)	13

AGRADECIMIENTOS

Deseamos expresar nuestro agradecimiento a Maya Mossaz por los dibujos, a Jean Wuést por las fotos realizadas con el microscopio electrónico de barrido, a Tina Moruzzi-Bayo por la traducción del texto.

El centro agro-forestal "Jenaro Herrera" se creó en 1966, como resultado de un acuerdo entre el Ministerio de Agricultura y Alimentación del Perú y la Cooperación Técnica del Gobierno Suizo.



Fig. 3. — *Siparuna lepidantha* Perkins (árbol 1/12)
 a) ramita terminal; b) inflorescencia; c) flor ♂ y estambres.

REFERENCIAS BIBLIOGRÁFICAS

- CAVACO, A. (1965). Quelques considérations à propos de la répartition géographique des Monimiacées (sensu lato). *Webbia* 19: 587-592.
- CRONQUIST, A. (1981). *An integrated system of classification of Flowering Plants*. Columbia University Press, New York. 1262 pp.
- DUKE, J. A. (1963). Monimiaceae. In: WOODSON, R. E., R. W. SCHERY & al. Flora of Panama. *Ann. Missouri Bot. Gard.* 49: 225-239.
- ENGLER, A. (1964). *Syllabus der Pflanzenfamilien* ed. 12 (H. MELCHIOR) vol. 2. Gebrüder Bornträger, Berlin. 666 pp.
- GIBBS, L. S. (1917). *A contribution to the Phytogeography and Flora of the Arfak Mountains, &c.* Taylor and Francis, London. 226 pp.
- HUTCHINSON, J. (1964). *The Genera of Flowering Plants (Angiospermae)*. vol. 1. Oxford University Press. 516 pp.
- JUSSIEU, A. L. (1809). Mémoire sur les Monimiées, nouvel ordre de plantes. *Ann. Mus. Natl. Hist. Nat.* 14: 116-135.
- MACBRIDE, J. F. (1938). Monimiaceae. In: MACBRIDE, J. F. (ed.). Flora of Peru: *Publ. Field Mus. Nat. Hist., Bot. Ser.* 13(2): 784-819.
- MONEY, L. L., I. W. BAILEY & B. G. L. SWAMY (1950). The morphology and relationships of the Monimiaceae. *J. Arnold Arbor.* 31: 372-404, 4 pl.
- PERKINS, J. (1911). Monimiaceae (Nachträge). In: ENGLER, A. *Das Pflanzenreich* 49. Verlag von W. Engelmann, Leipzig. 67 pp.
- PERKINS, J. (1925). *Übersicht über die Gattungen der Monimiaceae*. Verlag von W. Engelmann, Leipzig. 56 pp.
- PERKINS, J. & E. GILG (1901). Monimiaceae. In: ENGLER, A. *Das Pflanzenreich* 4. Verlag von W. Engelmann, Leipzig. 122 pp.
- PICHON, M. (1948). Les Monimiacées, famille hétérogène. *Bull. Mus. Natl. Hist. Nat.* ser. 2, 20: 383-384.
- SCHODDE, R. (1970). Two new suprageneric taxa in the Monimiaceae alliance (Laurales). *Taxon* 19: 324-328.
- SPICHIGER, R., F. ENCARNACIÓN & M. CHOTA (1985). Catálogo de los nombres vernáculos de los árboles del Arboletum Jenaro Herrera y alrededores (provincia de Requena, departamento de Loreto, Perú). Contribución al estudio de la flora y de la vegetación de la Amazonia peruana. IX. *Candollea* 40: 595-629.