

Zeitschrift: Candollea : journal international de botanique systématique = international journal of systematic botany
Herausgeber: Conservatoire et Jardin botaniques de la Ville de Genève
Band: 40 (1985)
Heft: 1

Artikel: Silene amana Boiss. : une confusion
Autor: Jeanmonod, Daniel
DOI: <https://doi.org/10.5169/seals-879766>

Nutzungsbedingungen

Die ETH-Bibliothek ist die Anbieterin der digitalisierten Zeitschriften auf E-Periodica. Sie besitzt keine Urheberrechte an den Zeitschriften und ist nicht verantwortlich für deren Inhalte. Die Rechte liegen in der Regel bei den Herausgebern beziehungsweise den externen Rechteinhabern. Das Veröffentlichen von Bildern in Print- und Online-Publikationen sowie auf Social Media-Kanälen oder Webseiten ist nur mit vorheriger Genehmigung der Rechteinhaber erlaubt. [Mehr erfahren](#)

Conditions d'utilisation

L'ETH Library est le fournisseur des revues numérisées. Elle ne détient aucun droit d'auteur sur les revues et n'est pas responsable de leur contenu. En règle générale, les droits sont détenus par les éditeurs ou les détenteurs de droits externes. La reproduction d'images dans des publications imprimées ou en ligne ainsi que sur des canaux de médias sociaux ou des sites web n'est autorisée qu'avec l'accord préalable des détenteurs des droits. [En savoir plus](#)

Terms of use

The ETH Library is the provider of the digitised journals. It does not own any copyrights to the journals and is not responsible for their content. The rights usually lie with the publishers or the external rights holders. Publishing images in print and online publications, as well as on social media channels or websites, is only permitted with the prior consent of the rights holders. [Find out more](#)

Download PDF: 11.01.2026

ETH-Bibliothek Zürich, E-Periodica, <https://www.e-periodica.ch>

Silene amana Boiss.: une confusion

DANIEL JEANMONOD

RÉSUMÉ

JEANMONOD, D. (1985). *Silene amana* Boiss.: une confusion. *Candollea* 40: 1-3. En français, résumé anglais.

Il est montré que le *S. amana*, endémique de Turquie, a été décrit à partir de deux plantes correspondant à deux espèces: le *S. viridiflora* et le *S. italica*. Nous avons typifié sur le premier échantillon. Le *S. amana* est par conséquent bien du *S. viridiflora*.

ABSTRACT

JEANMONOD, D. (1985). *Silene amana* Boiss.: a confusion. *Candollea* 40: 1-3. In French, English abstract.

It is shown that *S. amana*, endemic in Turkey, was described after two plants corresponding to two species: *S. viridiflora* and *S. italica*. We typified according to the first sample. Consequently, *S. amana* is indeed *S. viridiflora*.

Le *Silene amana* est une espèce décrite par BOISSIER en 1867 dans le *Flora Orientalis*. Ce taxon provient du Mont Amanus en Turquie, au nord de la Syrie. Il a selon BOISSIER l'aspect et les feuilles du *S. viridiflora*, mais le gonophore mesure de 9 à 11.3 mm de long ("4-5 lineas") au lieu d'être presque nul. COODE & CULLEN (1967) indiquent dans la *Flora of Turkey* qu'il s'agit d'une endémique connue uniquement de la planche type de l'herbier Boissier à Genève, et pour cause: le *S. amana* est un assemblage! La planche d'herbier du *Flora Orientalis* (G-BOIS) contient deux échantillons (fig. 1). Les étiquettes correspondent bien à la diagnose originale:

- Etiquette 1 Theodor Kotschy. Pl. Syriae bor. ex Amana prope Beilan 1862. / Nr. 281 *Silene viridiflora* L. / Crescit In apricis umbrosis calcariis / alt. 2500 ped. Die ... [ill.]
- Etiquette 2 *Silene viridiflora* [m. Reuter] / Ky. Amanus [m. Boissier]
- Etiquette 3 *Silene Amana* Boiss. / Carpophorum longissimum! [m. Boissier]
- Etiquette 4 *S. amana* [m. Boissier]

Les deux plantes, placées côte à côte comme s'il s'agissait du même pied, appartiennent toutefois à deux espèces. A gauche, il s'agit du *S. viridiflora* typique, à droite du *S. italica*. Or, la description de BOISSIER est un mélange de l'une et l'autre plante:

- Pour la plante de gauche (*S. viridiflora*) dont il existe une préparation de calice et de pétale dans une pochette: "[...] foliis petiolatis ovato-oblongis acutiusculis, paniculae laxae angustae depauperatae floribus nutantibus, calyce glanduloso ramulose viridinervoso anguste cylindrico dentibus lanceolatis acutis valde inaequalibus [...] laminâ albo-virenti in lacinias lineares bifidâ, coronae laciniis oblongis [...]" et "Facies et folia praecedentis".
- Pour la plante de droite (*S. italica*): "[...] calyce [...] fructifero glabrescenti clavato [...] capsulâ ovatâ carpophoro subbrevisiore calyce longiore", ainsi que "[...] carpophorum 4-5 lineas longum nec subnullum".

Selon l'article 9.2 du Code de nomenclature (VOSS, 1983), il faut choisir dans de tel cas la plante qui correspond le mieux à la description. Comme la majeure partie de la description corres-

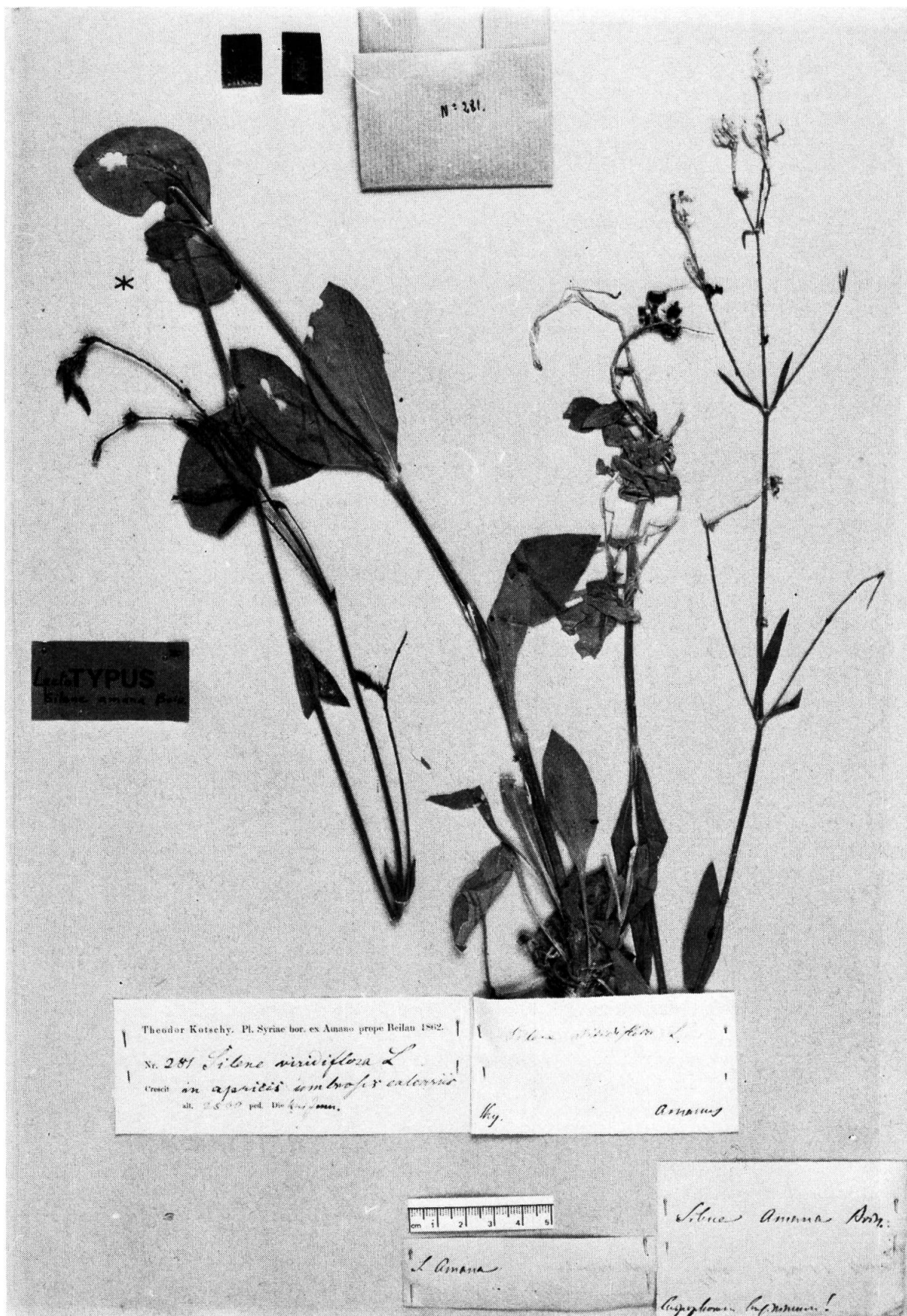


Fig. 1. — Planche type du *S. amana* de l'herbier du *Flora Orientalis* de Boissier (G-BOIS). Le lectotype est l'échantillon de gauche.

pond à la plante de gauche (*S. viridiflora*), nous avons choisi de lui attacher le nom de *Silene amana*. Or, *S. viridiflora* L. est un binôme antérieur. *S. amana* devient par conséquent synonyme postérieur de *S. viridiflora*.

Les deux plantes de la planche type font certainement partie de la même récolte puisque le *S. italica* comme le *S. viridiflora* poussent dans la région. D'autre part, le *S. italica* fleurit généralement d'avril à juin au plus tard et fructifie dès fin juin. Le *S. viridiflora* fleurit plus tardivement en juillet-août. Ceci explique la présence simultanée, mais dans un état d'avancement différent, des deux espèces sur la même planche d'herbier.

Le *S. amana* a par ailleurs été signalé par MOUTERDE (1970) dans la Flore de Liban et de Syrie, au Mar Matta, d'après des échantillons de P. Beauvert. Nous avons retrouvé dans l'herbier de Mouterde, déposé à Genève, les échantillons mentionnés. Ils ne correspondent guère à la description du *S. amana* puisque les fleurs ne sont pas nutantes, les calices ne sont pas glanduleux ni même pubescent (ou à peine), les pétales sont roses à limbe bifide mais avec des lobes non linéaires etc. Ces échantillons appartiennent en réalité au complexe *italica* sans que nous puissions toutefois les attribuer à un taxon particulier, faute de connaissances sur cette région.

RÉFÉRENCES BIBLIOGRAPHIQUES

- BOISSIER, E. (1867). *Flora Orientalis*. Vol. 1. Georg, Genève, 1017 pp.
- COODE, M. J. E. & J. CULLEN (1967). *Silene*. In: DAVIS, P. H. (ed.), *Flora of Turkey and the east Aegean Islands*. Vol. 2: 179-242. Edinburgh University Press, Edinburgh.
- MOUTERDE, P. (1970). *Nouvelle flore du Liban et de la Syrie*. Tome 2, texte. Dar El-Machrek (Imprimerie catholique), Beyrouth, 727 pp.
- VOSS, E. G. (Ed.). (1983). International Code of Nomenclature. *Regn. Veg.* 111: 1-472.

