

Zeitschrift: Candollea : journal international de botanique systématique = international journal of systematic botany
Herausgeber: Conservatoire et Jardin botaniques de la Ville de Genève
Band: 38 (1983)
Heft: 1

Artikel: Types nomenclatureaux de quelques taxa de la section Siphonomorpha Otth du genre *Silene* L. (Caryophyllaceae)
Autor: Jeanmonod, Daniel / Bocquet, Gilbert
DOI: <https://doi.org/10.5169/seals-879871>

Nutzungsbedingungen

Die ETH-Bibliothek ist die Anbieterin der digitalisierten Zeitschriften auf E-Periodica. Sie besitzt keine Urheberrechte an den Zeitschriften und ist nicht verantwortlich für deren Inhalte. Die Rechte liegen in der Regel bei den Herausgebern beziehungsweise den externen Rechteinhabern. Das Veröffentlichen von Bildern in Print- und Online-Publikationen sowie auf Social Media-Kanälen oder Webseiten ist nur mit vorheriger Genehmigung der Rechteinhaber erlaubt. [Mehr erfahren](#)

Conditions d'utilisation

L'ETH Library est le fournisseur des revues numérisées. Elle ne détient aucun droit d'auteur sur les revues et n'est pas responsable de leur contenu. En règle générale, les droits sont détenus par les éditeurs ou les détenteurs de droits externes. La reproduction d'images dans des publications imprimées ou en ligne ainsi que sur des canaux de médias sociaux ou des sites web n'est autorisée qu'avec l'accord préalable des détenteurs des droits. [En savoir plus](#)

Terms of use

The ETH Library is the provider of the digitised journals. It does not own any copyrights to the journals and is not responsible for their content. The rights usually lie with the publishers or the external rights holders. Publishing images in print and online publications, as well as on social media channels or websites, is only permitted with the prior consent of the rights holders. [Find out more](#)

Download PDF: 09.01.2026

ETH-Bibliothek Zürich, E-Periodica, <https://www.e-periodica.ch>

Types nomenclatureaux de quelques taxa de la section *Siphonomorpha* Otth du genre *Silene* L. (Caryophyllaceae)

DANIEL JEANMONOD

&

GILBERT BOCQUET

RÉSUMÉ

JEANMONOD, D. & G. BOCQUET (1983). Types nomenclatureaux de quelques taxa de la section *Siphonomorpha* Otth du genre *Silene* L. (Caryophyllaceae). *Candollea* 38: 387-400. En français, résumé espagnol.

Détermination et désignation des types nomenclatureaux de neuf taxa appartenant à la section *Siphonomorpha* Otth du genre *Silene* L. Trois d'entre eux sont des taxa ibériques publiés par Boissier ou Reuter; les six autres sont des taxa liés au *S. nutans* L.

RÉSUMEN

JEANMONOD, D. & G. BOCQUET (1983). Tipos nomenclaturales de algunos taxa de la sección *Siphonomorpha* Otth del género *Silene* L. (Caryophyllaceae). *Candollea* 38: 387-400. En francés, resumen en español.

Determinación y denominación de los tipos nomenclaturales de nueve taxa que pertenecen a la sección *Siphonomorpha* Otth del género *Silene* L. Tres entre ellos son taxa ibéricos publicados por Boissier o Reuter; los seis otros son taxa atados al *S. nutans* L.

Les conservateurs de l'herbier genevois se sont attachés à mettre à disposition de leurs collègues la meilleure information possible sur l'identité des plantes espagnoles décrites par Boissier (BURDET & al., 1979). Actuellement ces auteurs en sont arrivés à la publication des *Caryophyllaceae* (BURDET & al.,

1983). Parallèlement, dans le même institut, nous nous sommes attachés à la révision de la section *Siphonomorpha* Otth du genre *Silene* L. en Méditerranée occidentale (JEANMONOD & MASCHERPA, 1982). La présente publication entre dans ces deux cadres: nous présentons ci-dessous la détermination et la désignation des types nomenclatureaux de quelques taxa du genre *Silene* L. (section *Siphonomorpha* Otth); les trois premiers sont des taxa ibériques publiés par Boissier ou Reuter, les suivants sont rattachés à un travail sur le *Silene nutans* (JEANMONOD & BOCQUET, 1983). Le code typographique de citation des étiquettes et les diverses conventions adoptées pour leur reproduction sont ceux utilisés par BURDET & al. (1979).

***Silene gibraltarica* Boiss., Elench. Pl. Nov.: 20-21. 1838.**

PROTOLOGUE:

“Crescit in praeruptis rupium *Gibraltaricae* orientem versus cum *S. velutinâ*.”

HOLOTYPUS:

Une étiquette manuscrite: *Silene* / j'en ai qu'un seul échantillon / croît sur des roches à Gibraltar / à l'est j'en ai vu plus haut que je / n'ai pu atteindre / *Rupes Gibraltaricae* / 1837 [annotation en haut à droite (2 lignes) se poursuivant en bas à gauche (1 ligne):] *près du fruticosa* / très différent par ses / feuilles ... [pomeuses!?] [m. Boissier].

G, ex herbier Boissier, figure 1.

Obs. 1. Etiquette de classement de l'herbier Boissier: *Silene Gibraltarica!* Boiss. / — *velutina* Soy et Godr. Mon. Sil. alg / saltem ex parte [m. Boissier].

***Silene italica* L. var. *nevadensis* Boiss., Elench. Pl. Nov.: 21. 1838 ≡ *Silene nevadensis* (Boiss.) Boiss., Voy. Bot. Espagne 2: 721-722. 1845.**

PROTOLOGUE:

“Habitat in fissuris rupium et apricis *Sierra Nevada* usque ad alt. 7000’.”

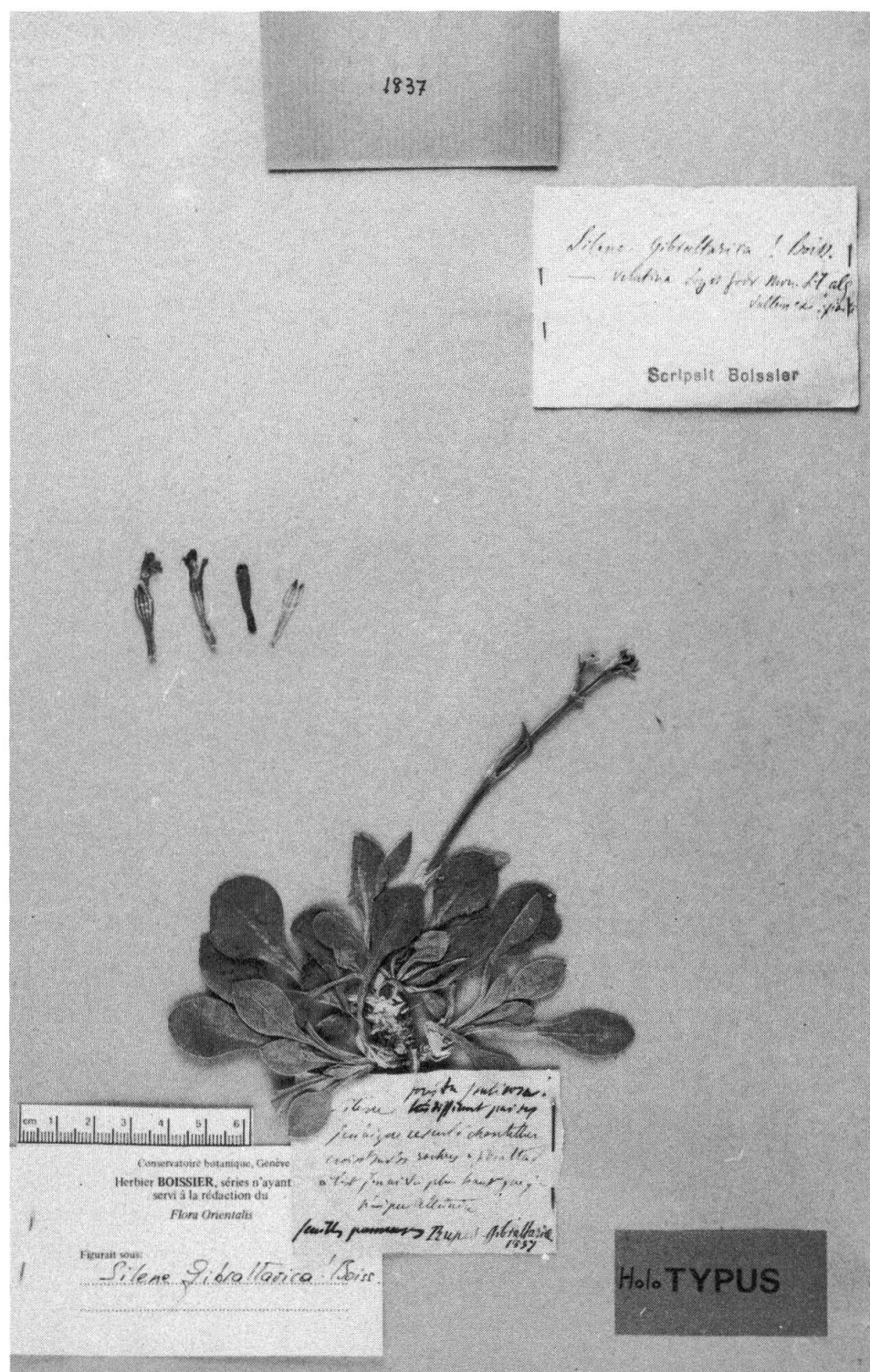
LECTOTYPUS:

Deux étiquettes:

- a) *Silene* / ouvre les fleurs le soir / région moyenne / à l'ombre des buissons / [m. Boissier] il ouvre ses fleurs le soir c'est une rai- / son de plus à ajouter aux autres pour en faire / une espèce distincte. *S. Nevadensis* / Reut. mss. [m. Reuter].
- b) Etiquette imprimée: HERB. E. BOISSIER. // *Silene Italica* L. / var. *Nevadensis* Boiss. El. No 31 / in fissuris rupium *Sierra Nevada*. / Jul. 1837. Alt. 5000' -7000'.

G, ex herbier Boissier (3 feuilles), figure 2.

- Obs. 1. Etiquette de classement de l'herbier Boissier: *Silene Nevadensis* / Boiss [m. Boissier].
2. Le lectotype est l'échantillon de la troisième feuille. La part comprend deux isotypes, tous en fleurs et en fruits.



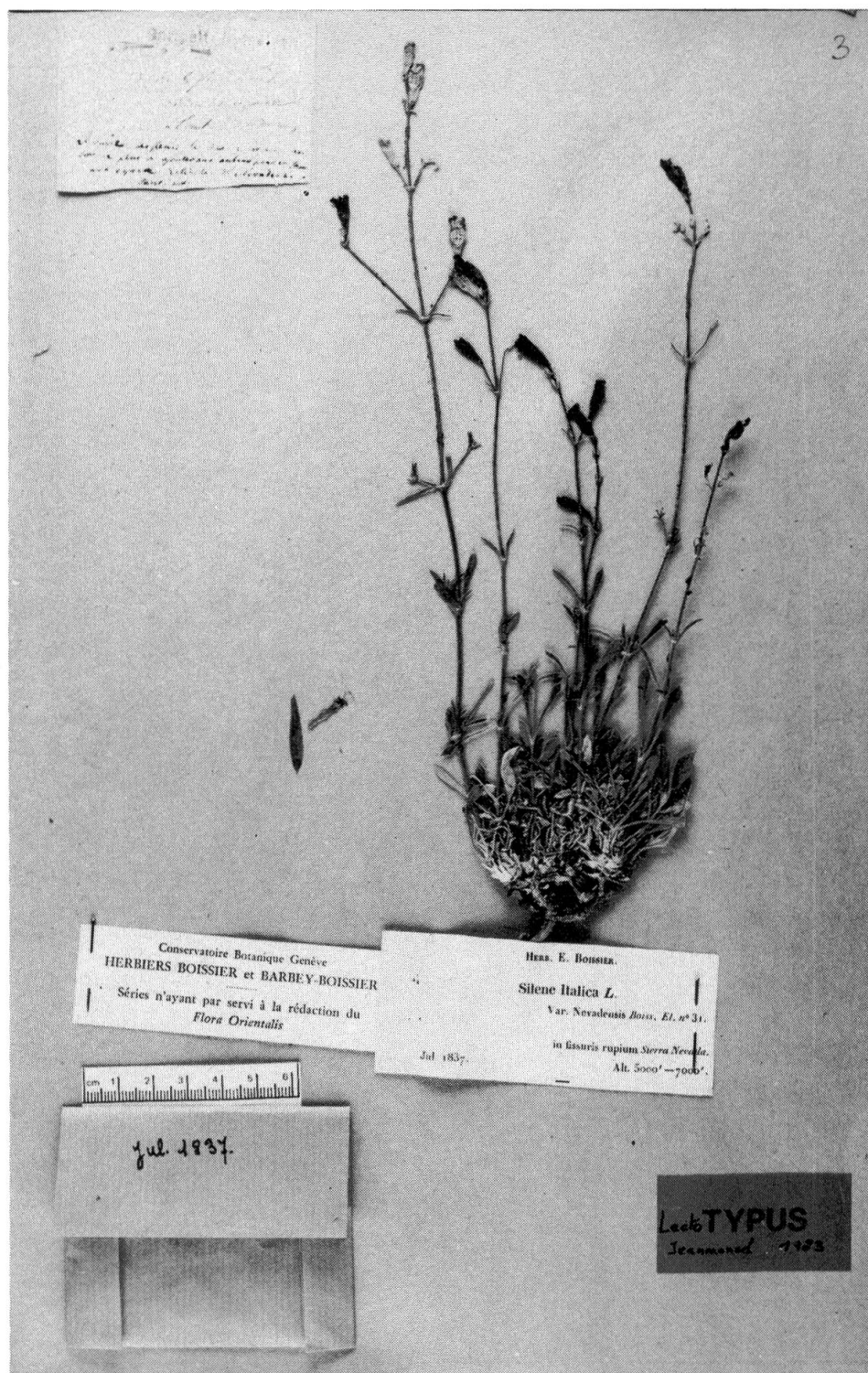


Fig. 2. — *Silene italica* var. *nevadensis* Boiss. = *Silene nevadensis* (Boiss.) Boiss.

ISOTYPI:

1. Même étiquette imprimée.

G, ex herbier Reuter-Barbey (2 feuilles).

- Obs. 1. La part comprend deux isotypes en fleurs et en fruits.

2. Même étiquette imprimée.

P, ex herbier Cosson (1 feuille).

- Obs. 1. La part comprend deux isotypes en fleurs et en fruits provenant de l'herbier Al. de Bunge. Sur la même feuille sont montées deux plantes de Sicile (leg. Lerimann) provenant également de l'herbier Al. de Bunge.

3. Même étiquette imprimée.

P (1 feuille).

- Obs. 1. La part comprend trois isotypes en fleurs et en fruits. Sur la même feuille sont montées deux plantes de la province de Jaen (Leg. Ign.).

Silene mellifera Boiss. & Reuter, Diagn. Pl. Nov. Hisp.: 8. 1842.

PROTOLOGUE:

“Hab. in lapidosis regionis montanae, *Sierra de Toledo* supra *San Pablo* (Reuter). – Fl. Jun. Jul.”

LECTOTYPUS:

Deux étiquettes manuscrites:

- a) *Silene mellifera* Boiss. et Reut. / *Sierra de Toledo 1841 Reuter* [m. Reuter].
- b) *Silene mellifera* Boiss. et Reut. / *San Pablo Sierra de Toledo in frutibus Jul. / 1841 Reuter*. [m. Boissier].

G, ex herbier Boissier (2 feuilles), figure 3.

- Obs. 1. Le lectotype est l'échantillon de droite, en fleurs et en fruits, sur la deuxième feuille. La part comprend trois isotypes, dont deux en fleurs et en fruits.

ISOTYPI:

Deux étiquettes manuscrites:

- a) *Silene mellifera* Boiss. et Reut! / *ad rupes in monibus Toletanis / supra San Pablo Jul. 1841* [m. Reuter].
- b) *San Pablo de los montes 1841* [m. Reuter].

G, ex herbier Reuter-Barbey (2 feuilles).

- Obs. 1. La part comprend deux isotypes en fleurs, ainsi qu'un fragment appartenant vraisemblablement à l'un des deux.

Silene nutans L., Sp. Pl. ed. 1: 417. 1753.

PROTOLOGUE:

“Habitat in Europae borealis pratis aridis.”

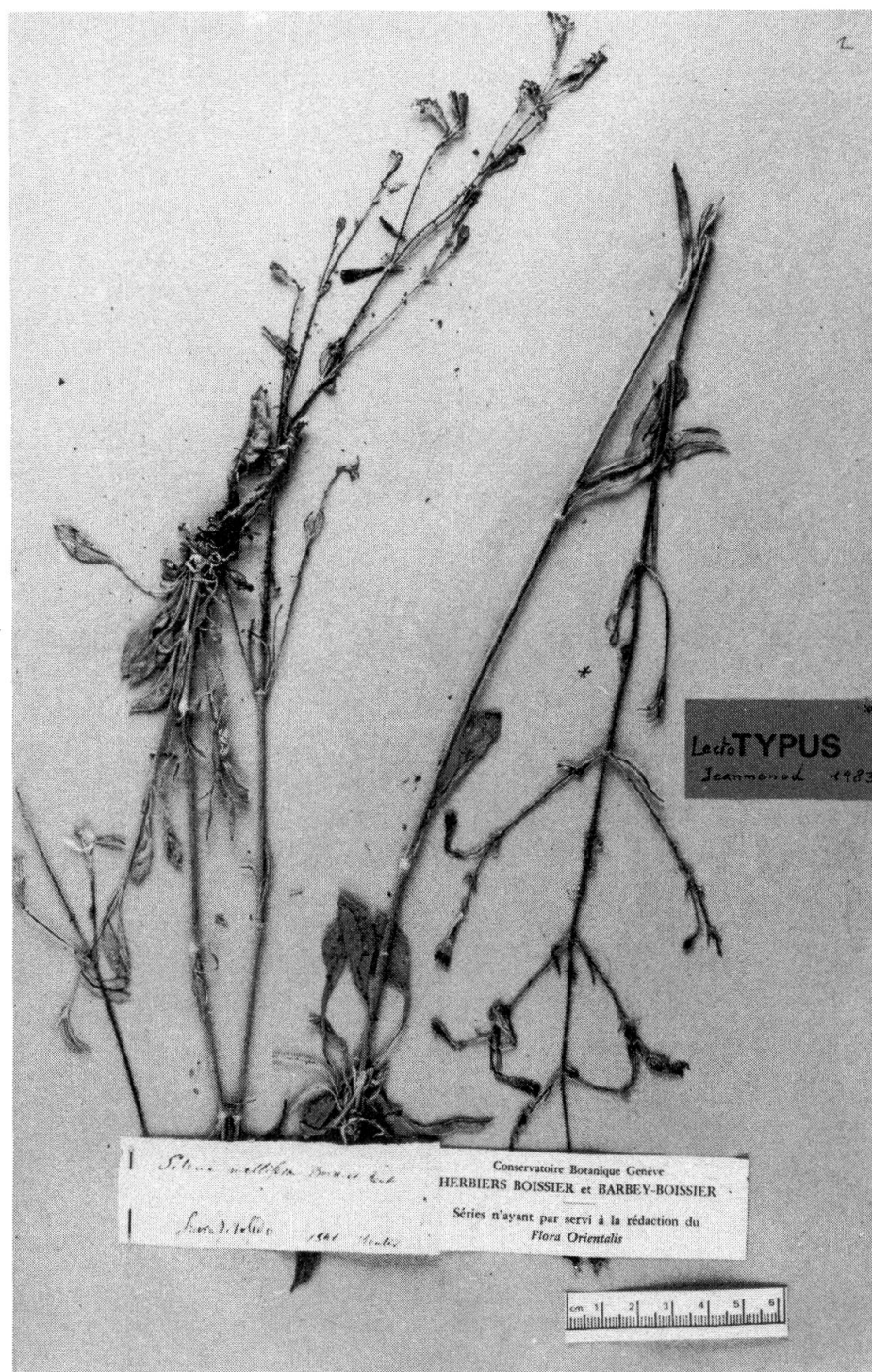


Fig. 3. — *Silene mellifera* Boiss. & Reuter.

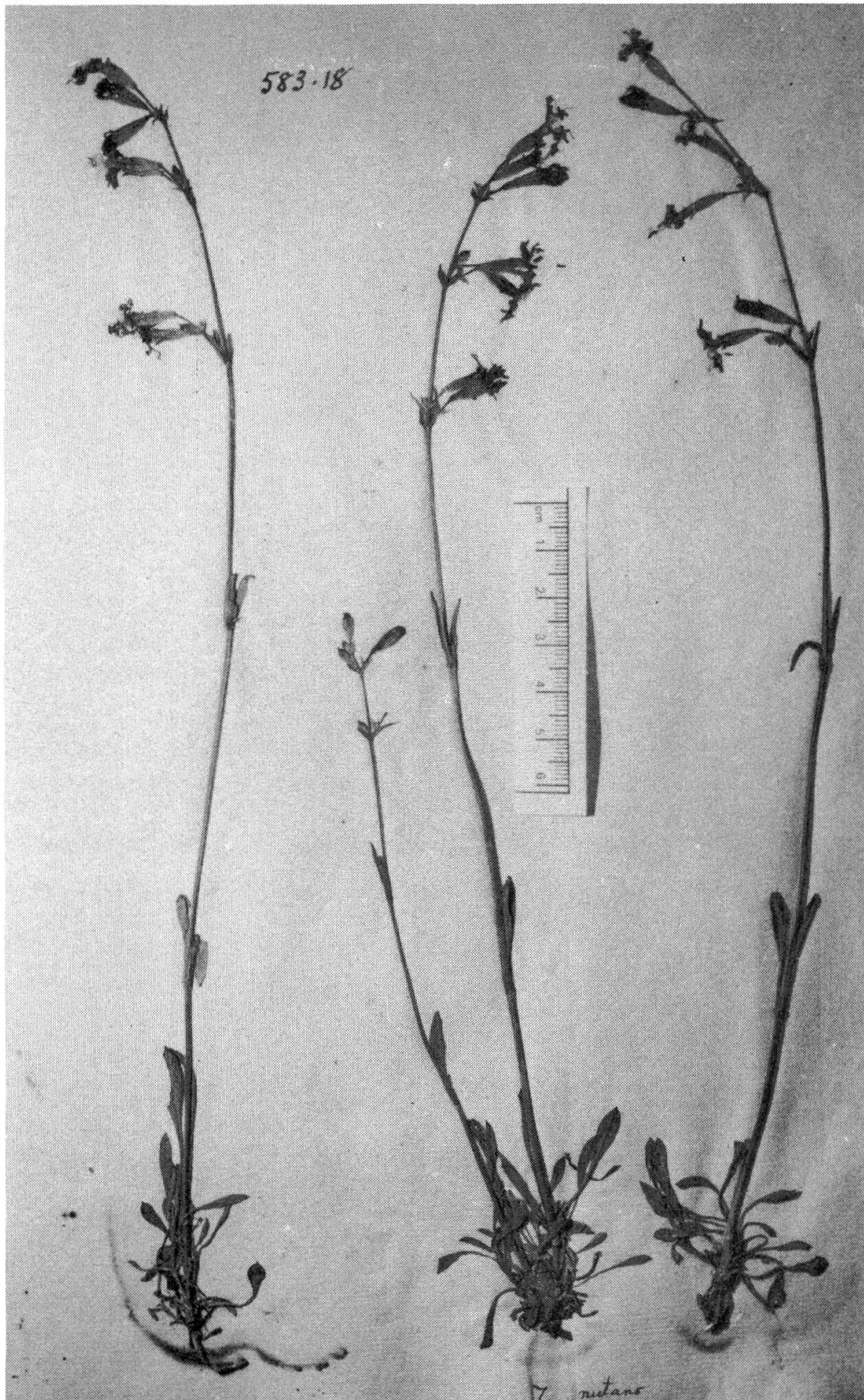


Fig. 4. — *Silene nutans* L. Le lectotype est l'échantillon du centre.

LECTOTYPUS:

Une inscription manuscrite sur la feuille d'herbier: "*nutans*" [m. Linné].

LINN, feuille 583.18, figure 4.

Obs. 1. Le lectotype est l'échantillon du centre. La feuille d'herbier comprend deux isotypes.

Silene livida Willd., Enum. Pl. Hort. Berol.: 474. 1809.

PROTOLOGUE:

"Habitat in Carniola".

LECTOTYPUS:

Une étiquette manuscrite: *Decandria Trigynia* / *Silene livida floribus* / *paniculatis cernuis, foliis* / *ovatis pubescentibus* / *Habitat in Carniola* [m. Willdenow].

B, herb. Willdenow n° 8621 (3 feuilles numérotées), figure 5.

Obs. 1. Le lectotype est l'échantillon en fleurs et en fruits sur la feuille n° 3. La part comprend deux autres feuilles avec un isotype sur chacune d'entre elles.

Silene brachypoda Rouy, Ill. Pl. Eur. Rar. 4: 26. 1895.

La typification de cette espèce pose au départ le problème de l'autonyme au niveau variétal. En effet, Rouy décrit dans la diagnose originale de l'espèce deux variétés: "*α latifolia*" et "*β angustifolia*". Les éléments du protologue, le matériel de l'herbier Rouy à Lyon et la façon de citer l'habitat dans la Flore de France (ROUY & FOUCAUD, 1896) montrent que le var. *latifolia* correspondait dans l'esprit de l'auteur à la variété type de l'espèce, c'est-à-dire au var. *brachypoda* (autonyme).

Silene brachypoda Rouy var. **brachypoda**

= *S. brachypoda* var. *latifolia* Rouy [nom. inval.], Ill. Pl. Eur. Rar. 4: 26.

PROTOLOGUE:

"SILENE BRACHYPODA Rouy; *S. paradoxa* Albert Pl. nov. var p12, non L., et sec. exempl. Albert – Tab. LXXX (Herb. Rouy)" "Hab.-France: Var: endroits pierreux à l'ubach de Lagnes, à Ampus (Albert)."

HOLOTYPUS:

Une étiquette manuscrite: *Silene paradoxa* L. endroits pierreux à l'ubach de Lagnes. / 20 juin 1879. / *ampus* (var). / Albert [m. Albert].

Ly, ex herbier Rouy (1 feuille), figure 6.

Obs. 1. L'holotype de l'espèce est l'échantillon de droite. L'autre échantillon est l'holotype du var. *angustifolia* (voir ci-dessous), ce qui apparaît à la comparaison des échantillons à la planche des "Illustrations" l.c.!

ISOTYPI:

1. Trois étiquettes manuscrites:

a) *Silene paradoxa* L. / [ce nom d'espèce est tracé et nous lisons dessous]: *brachypoda* Rouy / Endroits pierreux, à l'ubach de Lagnes. / 20 juin 1879. / *ampus* (var). / Albert [m. Albert].

b) *Silene brachypoda* Rouy [m. Albert].



Fig. 5. — *Silene livida* Willd. Photo: Botanischer Garten und Botanisches Museum, Berlin-Dahlem, avec leur permission.

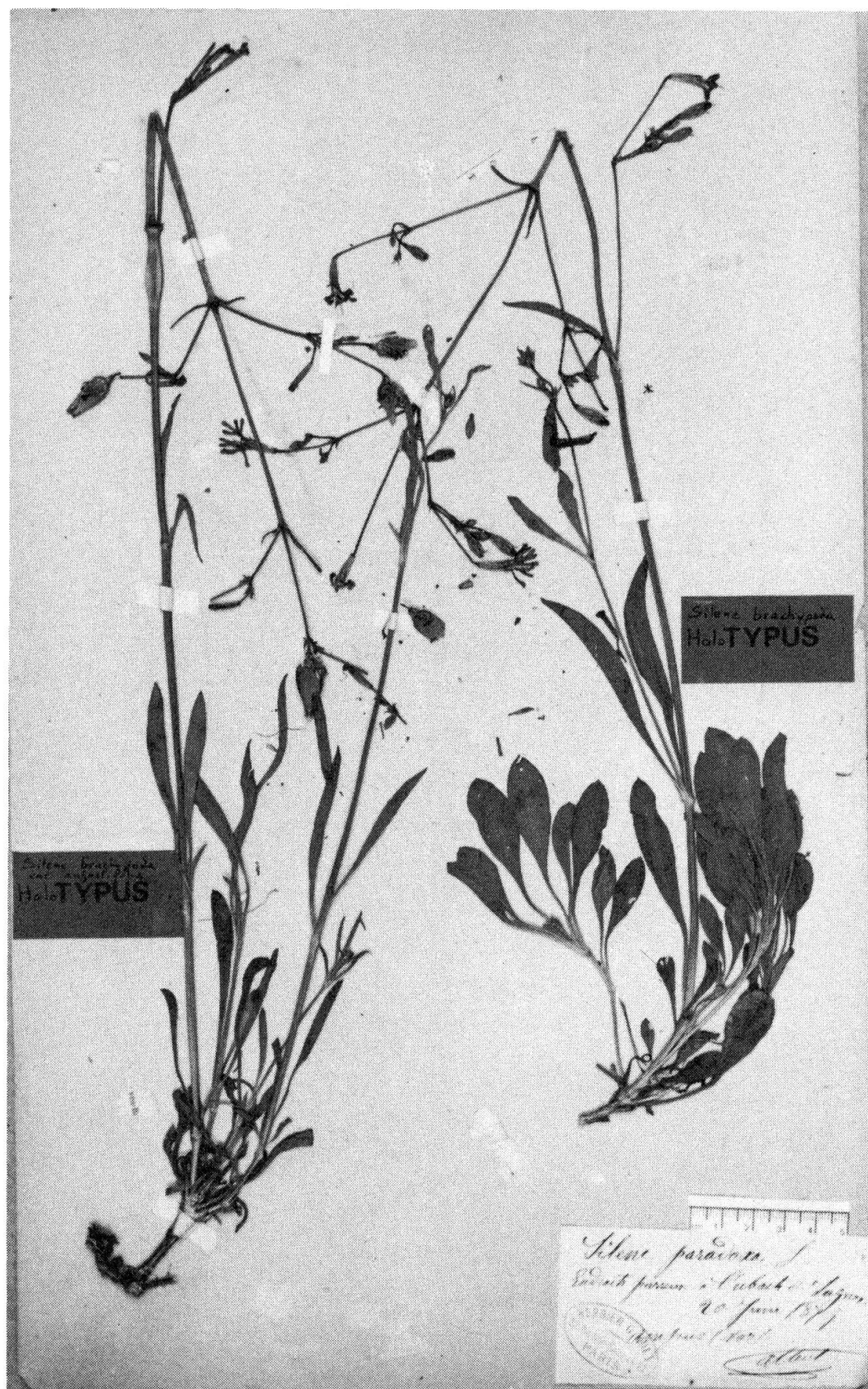


Fig. 6. — *Silene brachypoda* Rouy var. *brachypoda* à droite et *S. brachypoda* Rouy var. *angustifolia* Rouy à gauche.

c) *Fragment / d'échantillon prélevé le 6 / décembre 1910 / E. Bonnier* [m. Bonnier].

LY, ex herbier Rouy (1 feuille).

2. Une étiquette manuscrite: *Silene brachypoda* Rouy / *Var: Lieux pierreux à l'Ubach / de Lagnes. Ampus. / Juin 1879. Albert* [m. Albert].

LY (1 feuille).

***Silene brachypoda* Rouy var. *angustifolia* Rouy, Ill. Pl. Eur. Rar. 4: 26. 1895.**

PROTOLOGUE:

“Foliis inferioribus lanceolatis, caulis mediis sublinearibus“. L'indication d'habitat est la même pour les deux variétés (voir plus haut).

HOLOTYPUS:

LY, ex herbier Rouy (1 feuille), figure 6.

Obs. 1. Comme nous l'avons signalé plus haut, l'holotype du var. *angustifolia* est l'échantillon de gauche sur la même feuille que celle de l'holotype de l'espèce. L'étiquette est commune aux deux échantillons.

***Silene brachypoda* Rouy var. *minor* Rouy in Rouy & Foucaud, Fl. France 3: 143. 1896.**

PROTOLOGUE:

“Ardèche: Privas (*Mue* in herb. *Foucaud* sub nom. *S. paradoxae*)“.

LECTOTYPUS:

Deux étiquettes:

- a) Herb. Henri Mue / *Silene paradoxa* L. / Terrain vague montueux, / Privas / Juin 1882.
- b) Capsules identiques à celles / de la plante d'ampus / mais ayant moins de / 15-18 millimètres [m. Rouy].

LY, ex herbier Foucaud (2 feuilles), figure 7.

Obs. 1. Le lectotype est l'échantillon en fruits et en fleurs sur la feuille 1. La part comprend un isotype en fleurs sur la 2^{me} feuille.

2. Etiquette de classement: *Silene brachypoda* / var. *minor* R.

***Silene insubrica* Gaud., Fl. Helv. 3: 173. 1828.**

PROTOLOGUE:

“Hab. in Helvetia *insubrica* in M. *Generoso et San Giorgio*. Cl. SCHLEICHER. – Fl. Junio e Julio.“

LECTOTYPUS:

Une étiquette manuscrite: *Silene de Mont Genero* / bien en fleur [m. Schleicher].

LAU, herbier Gaudin (1 feuille), figure 8.

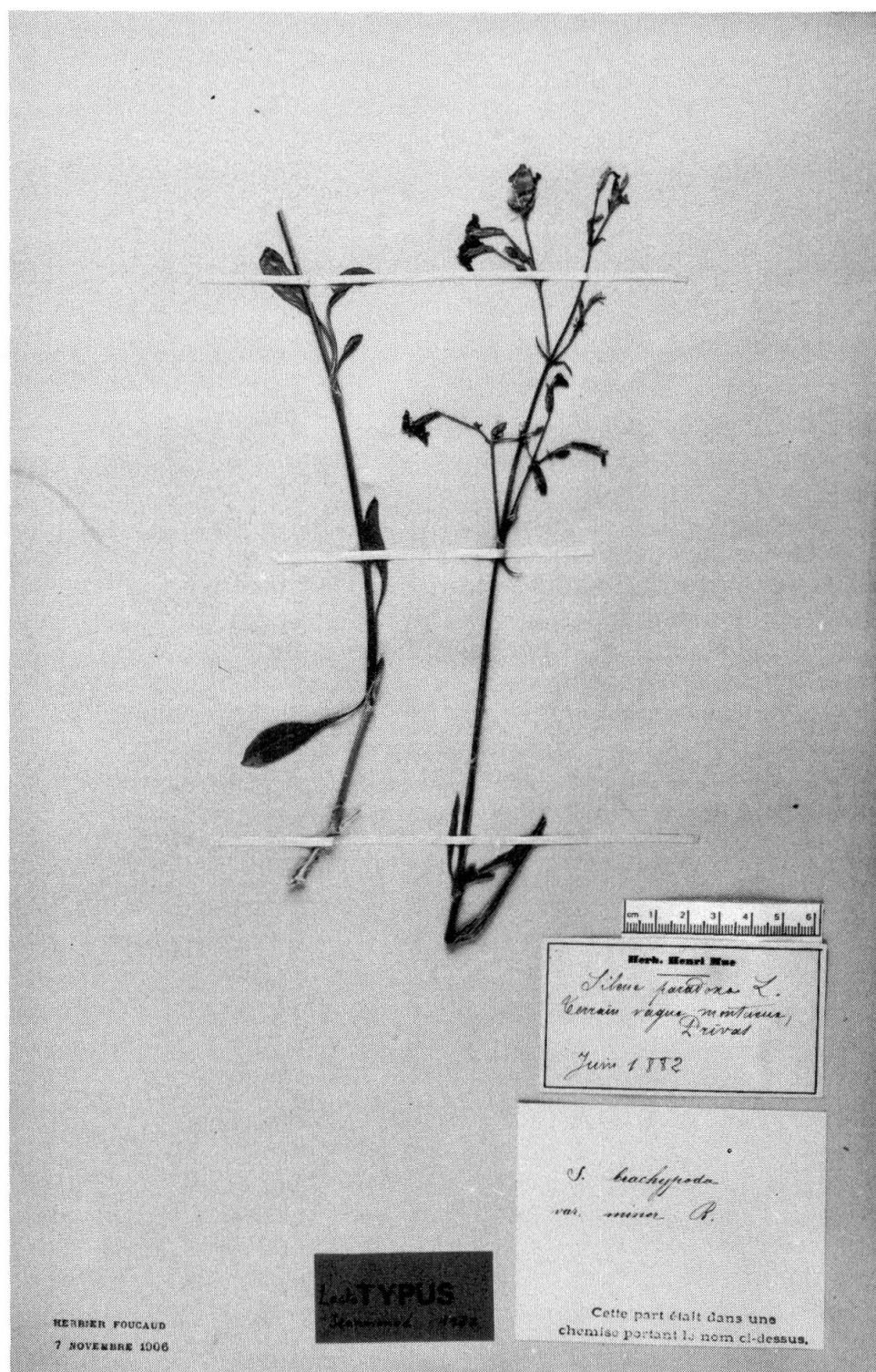


Fig. 7. — *Silene brachypoda* Rouy var. *minor* Rouy.



Fig. 8. — *Silene insubrica* Gaud. Le lectotype est l'échantillon de droite.

- Obs. 1. Le lectotype est l'échantillon de droite. La part comprend un syntype (voir plus loin).
2. Nous avons choisi l'échantillon du Mt Generoso comme lectotype car par sa morphologie et notamment son inflorescence il correspond mieux aux éléments de la diagnose: "panicula ampla, subpyramidali"...

ISOTYPUS:

Une étiquette manuscrite: *Silene insubrica* Gaud. / du Monte Generoso / *S. viscosa* / ... / *S. livida* / [Ces trois dernières lignes réunies par une accolade:] ex Schleicher / Gaudin / 1818.

G-DC (1 feuille).

SYNTYPI:

1. Une étiquette manuscrite: *Silene livida* W. / ex Monte GIORGIO Helv: transalp [m. Schleicher].

LAU, herbier Gaudin (1 feuille).

- Obs. 1. Le syntype est l'échantillon de gauche. L'échantillon de droite est le lectotype signalé plus haut.

2. Une étiquette manuscrite: *Silene livida* Willd / Suisse italienne [m. Schleicher].

K (1 feuille).

RÉFÉRENCES BIBLIOGRAPHIQUES

- BURDET, H. M., A. CHARPIN & F. JACQUEMOUD (1979). Types nomenclatureaux des taxons décrits par Boissier, Leresche & Levier à la suite de leurs excursions en Espagne de 1878 et 1879. *Mém. Soc. Bot. Genève* 1: 63-82.
- A. CHARPIN & F. JACQUEMOUD (1983). Types nomenclatureaux des taxa ibériques décrits par Boissier ou Reuter. III. Aceraceae à Caryophyllaceae. *Candollea* 38(1): 000-000.
- JEANMONOD, D. & J.-M. MASCHERPA (1982). Révision de la section Siphonomorpha Otth du genre *Silene* L. (Caryophyllaceae) en Méditerranée occidentale. Méthodologie. *Candollea* 37(2): 497-523.
- & G. BOCQUET (1983). Propositions pour un traitement biosystématique du *Silene nutans* L. (Caryophyllaceae). *Candollea* 38(1): 267-295.
- ROUY, G. & J. FOUCAUD (1896). *Flore de France* 3. Deslis Frères, Tours.