

**Zeitschrift:** Candollea : journal international de botanique systématique = international journal of systematic botany

**Herausgeber:** Conservatoire et Jardin botaniques de la Ville de Genève

**Band:** 26 (1971)

**Heft:** 2

**Rubrik:** Activités des Conservatoires et Jardin botaniques et de l'Institut de botanique systématique et de taxonomie expérimentale en 1970

### **Nutzungsbedingungen**

Die ETH-Bibliothek ist die Anbieterin der digitalisierten Zeitschriften auf E-Periodica. Sie besitzt keine Urheberrechte an den Zeitschriften und ist nicht verantwortlich für deren Inhalte. Die Rechte liegen in der Regel bei den Herausgebern beziehungsweise den externen Rechteinhabern. Das Veröffentlichen von Bildern in Print- und Online-Publikationen sowie auf Social Media-Kanälen oder Webseiten ist nur mit vorheriger Genehmigung der Rechteinhaber erlaubt. [Mehr erfahren](#)

### **Conditions d'utilisation**

L'ETH Library est le fournisseur des revues numérisées. Elle ne détient aucun droit d'auteur sur les revues et n'est pas responsable de leur contenu. En règle générale, les droits sont détenus par les éditeurs ou les détenteurs de droits externes. La reproduction d'images dans des publications imprimées ou en ligne ainsi que sur des canaux de médias sociaux ou des sites web n'est autorisée qu'avec l'accord préalable des détenteurs des droits. [En savoir plus](#)

### **Terms of use**

The ETH Library is the provider of the digitised journals. It does not own any copyrights to the journals and is not responsible for their content. The rights usually lie with the publishers or the external rights holders. Publishing images in print and online publications, as well as on social media channels or websites, is only permitted with the prior consent of the rights holders. [Find out more](#)

**Download PDF:** 08.04.2026

**ETH-Bibliothek Zürich, E-Periodica, <https://www.e-periodica.ch>**

## Activités des Conservatoires et Jardin botaniques et de l'Institut de botanique systématique et de taxonomie expérimentale en 1970

JACQUES MIÈGE  
Directeur

L'année 1970 a été marquée par une série d'événements importants parmi lesquels trois faits principaux se dégagent.

- L'édification d'un bâtiment correspondant à la première étape de constructions prévues pour remédier aux difficultés actuelles dues notamment à la pénurie de place et aux risques de dégradation des collections découlant de conditions hasardeuses de conservation.
- Le déroulement à Genève de la majeure partie du VI<sup>e</sup> symposium de Flora Europaea.
- La désignation de notre établissement comme siège de l'AETFAT pour les années à venir.

### *Constructions*

Les travaux de construction effectués en 1969 et 1970 ont conduit à la réalisation d'un bâtiment pouvant recevoir en sous-sol dans des armoires mobiles plusieurs centaines de milliers d'échantillons d'herbier et au rez-de-chaussée dans des salles adaptées, les laboratoires de chimie taxonomique. Ces locaux ne seront toutefois utilisables qu'au cours de l'année 1971, dès l'achèvement de la réfection de la villa "Le Chêne" qui récupérera son aspect d'origine. Alors disponibles, ils permettront de parer au plus pressé. Ils demeureront néanmoins insuffisants pour assurer le logement rationnel des inestimables collections du Conservatoire ainsi que le rangement et la conservation des livres et périodiques de sa riche bibliothèque.

Pour poursuivre dans de bonnes conditions ses tâches multiples qui sont de recherche scientifique, d'enseignement et de vulgarisation en ce qui regarde la botanique et la biologie végétale, des agrandissements sont nécessaires. Or ces disciplines ont un rôle de plus en plus important à jouer dans l'étude de l'environnement, dans la sauvegarde de la nature et dans la lutte contre certaines pollutions. Le besoin se fait donc de plus en plus sentir de posséder les outils nécessaires permettant de participer à la réalisation de ces objectifs.

*VI<sup>e</sup> symposium de Flora Europaea*

Le Conservatoire botanique a eu le privilège d'accueillir du 24 au 30 juillet les savants qui collaborent à la réalisation de la flore européenne. Placée sous les auspices des autorités de la Ville, de l'Etat et de l'Université, cette importante manifestation internationale a tenu la plupart de ses séances de travail à Genève. Cependant, des excursions se sont déroulées principalement en France, nos confrères français ayant organisé également la session de clôture. Grâce à cette collaboration le succès de ce symposium auquel participait une centaine de botanistes a été complet. Les nombreuses communications, près d'une trentaine, ainsi que les discussions dont elles ont été l'objet paraîtront dans un prochain "Boissiera". Ces actes témoignent de l'importance des problèmes étudiés lors de cette réunion.

*AETFAT*

A la suite des décisions prises à l'unanimité des congressistes lors de la VII<sup>e</sup> réunion plénière de l'AETFAT en septembre 1970 à Munich, Genève devient pour trois ans le siège de l'Association. Le Directeur du Conservatoire devient pour cette même période Secrétaire général de cette "Association pour l'Etude taxonomique de la Flore d'Afrique tropicale" qui comprend plus de 700 adhérents.

## A. CONSERVATOIRE BOTANIQUE ET INSTITUT DE BOTANIQUE SYSTÉMATIQUE

*Personnel.* — Au 31 décembre 1970, l'effectif des Conservatoire et Jardin botaniques était de 58 employés réguliers, dont 8 conservateurs, et de 12 employés temporaires; celui de l'Institut de botanique systématique s'établissait à 14 personnes dont un professeur, un chargé de recherches, deux chargés de cours, trois assistants à temps plein et trois assistants à temps partiel. Grâce au FNRS un collaborateur a poursuivi des recherches au Centre suisse d'Adiopodoumé en Côte-d'Ivoire.

Au cours de l'année écoulée plusieurs postes ont été libérés par leurs titulaires. Ils ont été repourvus plus ou moins rapidement. Parmi ces départs nous signalerons avec regret celui de M<sup>lle</sup> Simone Vautier qui était depuis de nombreuses années attachée comme conservateur à notre établissement. Après 27 ans de présence elle a pris sa retraite. Elle a été remplacée par M. Marc-André Thiébaud qui a pris officiellement ses fonctions le 1<sup>er</sup> juin. Il faut également signaler le départ au mois d'août de M. Claude Pellet, secrétaire administratif, dont le poste est maintenant occupé par M. Jacques Perroud.

*Herbiers*

Les travaux de détermination, de montage, de classement et d'intercalation se sont poursuivis normalement. Ils ne pourront être continués que dans la mesure où la place disponible le permettra. Tâche rendue d'autant plus délicate et ardue que

plusieurs milliers d'exsiccata prêtés pour l'élaboration de la Flore de Turquie sont de retour. Des normes ont été adoptées pour l'unification des collections et leur accès plus facile par les chercheurs.

*Collections cryptogamiques.* — Le transfert et la fusion des Mousses des herbiers Barbey-Boissier, Reuter et Hedwig Schwaegrichen sont achevés. Dix mille échantillons ont été intercalés cette année. Les premiers travaux de fusion des collections Barbey-Boissier, Reuter, Payot et Ayasse à la collection générale des Fougères a débuté. Leur mise en place entraînera une grosse augmentation de volume et un décalage considérable des paquets.

Nous devons savoir gré au professeur N. Kitagawa, qui a séjourné à Genève pendant plusieurs mois pour y étudier nos Bryophytes de nous avoir généreusement donné une très belle collection d'Hépatiques de Thaïlande récoltées par lui-même et ses collaborateurs. Nous lui sommes également redevables de nombreuses déterminations, particulièrement dans la difficile famille des Lophoziaées.

*Collections phanérogamiques.* — Les herbiers Burnat et Thuret ont été déménagés dans les sous-sols du bâtiment dit "Botanique II". Ce gros travail a nécessité de nombreuses manipulations. La transformation de l'herbier Boissier en collection fermée est terminée sauf pour le remontage de la dernière partie qui s'achèvera dans le courant de l'année 1971. La révision des Monocotylédones et leur classement par ordre alphabétique après incorporation des éléments des herbiers Ayasse, Reuter et Palézieux a été entrepris. Il s'agit d'un travail de longue haleine.

#### *Prêts, acquisitions, échanges*

Une grande partie des activités du Conservatoire est consacrée à faire parvenir aux établissements étrangers le matériel végétal que nous possédons, nécessaire à leurs recherches. Cette contribution bénévole, ce service public exigent un effort important et occupent une part appréciable de l'emploi du temps des conservateurs surtout si l'on y ajoute les demandes nombreuses de renseignements auxquels ils répondent.

*Prêts.* — 214 demandes de prêts ont été faites par 93 instituts répartis par continents comme suit:

|                            | <i>échantillons</i> | <i>%</i> | <i>instituts</i> |
|----------------------------|---------------------|----------|------------------|
| Europe . . . . .           | 4512                | 60.6     | 53               |
| Amérique du Nord . . . . . | 1981                | 26.7     | 18               |
| Amérique du Sud . . . . .  | 336                 | 4.5      | 3                |
| Afrique . . . . .          | 165                 | 2.2      | 6                |
| Asie . . . . .             | 297                 | 4.0      | 9                |
| Océanie . . . . .          | 154                 | 2.0      | 4                |
|                            | <hr/>               |          |                  |
|                            | 7445                | 100      | 93               |

Si le nombre d'échantillons prêtés est inférieur à celui de l'année précédente (8528) par contre le nombre de demandes est plus élevé (163 en 1969) ainsi que le nombre d'institus demandeurs (93 contre 73).

*Acquisitions.* — 3005 échantillons ont été acquis soit par achats (1187) soit par dons (1818) (en 1969 les acquisitions s'élevaient à 2129).

|                         | <i>ACHATS DONS</i>                 |      | <i>ACHATS DONS</i>                  |      |
|-------------------------|------------------------------------|------|-------------------------------------|------|
|                         | <i>par instituts de provenance</i> |      | <i>par origine des échantillons</i> |      |
| Europe . . . . .        | 1187                               | 1263 |                                     | 652  |
| Amérique du Nord . . .  |                                    | 52   |                                     | 38   |
| Amérique du Sud . . . . |                                    |      |                                     | 14   |
| Afrique . . . . .       |                                    | 15   |                                     | 495  |
| Asie . . . . .          |                                    | 476  | 1187                                | 521  |
| Océanie . . . . .       |                                    | 12   |                                     | 98   |
| Total . . . . .         | 1187                               | 1818 | 1187                                | 1818 |

Dans cet ensemble sont comprises 537 plantes provenant des herbiers d'Annecy, mais ne sont pas comptées les récoltes opérées par le personnel du Conservatoire, qui se comptent par plusieurs centaines.

*Echanges.* — 4189 spécimens ont été adressés à 56 instituts et 5436 ont été reçus de 39 établissements scientifiques.

|                       | <i>ENVOIS</i>                      |                  | <i>RÉCEPTION</i>                   |                  |                                     |
|-----------------------|------------------------------------|------------------|------------------------------------|------------------|-------------------------------------|
|                       | <i>par instituts destinataires</i> |                  | <i>par instituts de provenance</i> |                  | <i>par origine des échantillons</i> |
|                       | <i>échantillons</i>                | <i>instituts</i> | <i>échantillons</i>                | <i>instituts</i> |                                     |
| Europe . . . . .      | 2253                               | 26               | 1978                               | 16               | 1222                                |
| Amérique du Nord . .  | 1590                               | 21               | 3190                               | 18               | 1076                                |
| Amérique du Sud . . . | 39                                 | 3                |                                    |                  | 1302                                |
| Afrique . . . . .     |                                    |                  |                                    |                  | 107                                 |
| Asie . . . . .        | 61                                 | 3                | 100                                | 2                | 204                                 |
| Océanie . . . . .     | 246                                | 3                | 168                                | 3                | 1525                                |
| Total . . . . .       | 4189                               | 56               | 5436                               | 39               | 5436                                |

*Demandes de renseignements.* — De nombreux renseignements nous sont demandés. Plusieurs centaines ont été fournis soit verbalement soit par écrit. A ce total il convient d'ajouter ceux donnés par le personnel du jardin. Des déterminations de plantes sont également faites en nombre important pour un public nombreux.

*Visiteurs scientifiques.* — 714 visites ont été relevées. Les personnes venant pour consulter les herbiers, la bibliothèque et y travailler sont d'origines très diverses (Suisse, France, USA, Japon, Grande-Bretagne, Italie, Israël, Autriche, Sénégal, Allemagne...).

### *Activités scientifiques*

Elles s'inscrivent dans plusieurs directions. Les travaux sont effectués en collaboration avec l'Institut de phytotaxonomie expérimentale et avec l'aide de FNRS pour certains d'entre eux. Les recherches sont entreprises soit par équipes, soit isolément soit encore avec des établissements extérieurs, helvétiques et étrangers.

*Recensement de la flore suisse et établissement de cartes floristiques correspondantes.* — Ce travail est effectué en liaison étroite avec le professeur Welten de Berne où sont centralisées les observations.

*Répartition des espèces en Haute-Savoie.* — 32 cartes ont déjà été publiées par A. Charpin et J. Miège. L'ordinateur est maintenant utilisé et les programmes ont été établis avec O. Monthoux. 1500 fiches perforées sont prêtes. Un exposé a été présenté par A. Charpin au congrès de Flora Europaea. Ces recherches ont amené le même collaborateur à préparer des notes floristiques sur la Haute-Savoie.

*Phytogéographie du bassin genevois.* — Les recherches effectuées reçoivent l'appui de FNRS. Elles se poursuivent grâce à un travail en équipe effectué sous la direction de J. Miège, avec comme chef de file P. Hainard, et la collaboration de plusieurs assistants et étudiants. Des travaux de diplômés sont entrepris dans ce cadre dont quelques-uns ont déjà été présentés. Une carte au 1/50.000 des principaux types de végétation accompagnée d'une notice doit être achevée en 1971. Le programme fait appel à des observations sur le terrain et au dépouillement de photographies aériennes. Il comprend également le relevé de données météorologiques qui sont mises sur cartes perforées et placées en ordinateur.

*Végétation du massif des Bornes.* — Son étude est le prolongement de celle du bassin genevois. Les prospections sont faites principalement par A. Charpin avec la participation de deux étudiants (P. Cattin et F. Jacquemoud). La carte du massif est en majeure partie achevée.

*Flore et phytogéographie de la région égéenne méridionale, et en particulier de la flore de Karpathos.* — Ces études sont menées par W. Greuter, spécialiste reconnu de ces régions. Il en est d'ailleurs le conseiller régional pour Flora Europaea. W. Greuter a publié plusieurs articles et présenté à des congrès des communications sur ces sujets.

*Contacts forêts-savanes.* — Ils sont étudiés spécialement par M<sup>me</sup> M. Renard en Côte-d'Ivoire, avec comme point d'attache le Centre suisse de recherches scientifiques d'Adiopodoumé, et en collaboration avec les chercheurs de l'ORSTOM. Le professeur J. Miège au cours d'une tournée effectuée en janvier a examiné les résultats de ces recherches.

*Etudes botaniques sur divers groupes systématiques. A) Phanérogames.* — Sur les *Polyscias* (Araliacées) de Madagascar par L. Bernardi; sur le genre *Ptilostemon* (Composées) par W. Greuter; sur l'anatomie et la morphologie du fruit et de la fleur des genres *Cirsium* et *Cousinia*, étude monographique du genre *Rhaponticum* par M. Dittrich; études blastogéniques sur les baobabs par N. Cretton; recherches sur les *Borreria* et les *Dioscorea* par J. Miège avec l'aide d'O. Monthoux et de l'ordinateur d'études statistiques des données biométriques recueillies au cours du développement de *D. esculenta*; sur les *Eleocharis* et des plantes lacustres par M.-A. Thiébaud, etc.

*Etudes botaniques sur divers groupes systématiques. B) Cryptogames.* — Etude de la systématique et de la floristique fongique en général et plus particulièrement du genre *Lactarius* (O. Monthoux). Préparation de fiches pour les genres de Bryophytes de l'“Index Nominum Genericorum Plantarum” (C. E. B. Bonner).

*Cytologie et cytotaxonomie.* — Les valeurs chromosomiques des espèces de plusieurs genres cités ont été déterminées. Il faut y ajouter les observations effectuées sur des lots de plantes crétoises, africaines et malgaches (J. Miège, M.-A. Thiébaud).

*Chimiotaxonomie.* — Les substances inhibitrices de croissance existant dans les fruits de plantes tropicales (*Cola*) et de plantes de régions tempérées (*Tamus*) ont été détectées et analysées. Ces recherches ont fait l'objet de plusieurs mémoires de M<sup>m</sup>e M.-N. Miège et de J. Miège.

Des travaux sur les protéines et les enzymes de divers groupes taxonomiques sont poursuivis (*Leucanthemum*, Dioscoréacées, *Adansonia*, Légumineuses, etc.). Les résultats ont été exposés à l'occasion de congrès (M<sup>m</sup>e M.-N. Miège) ou sont consignés dans divers articles en voie de publication. La Belgique (Faculté agronomique de Gembloux) a demandé notre collaboration pour aborder un vaste sujet: celui de l'étude des Phaséolinées, notre part étant consacrée à déterminer les protéines des représentants de ce groupe, dans le but de découvrir des espèces pouvant par leur contenu suppléer aux déficiences alimentaires des populations de pays sous-développés.

*Histoire de plantes.* — M<sup>lle</sup> S. Vautier d'abord, M.-A. Thiébaud ensuite les ont établies pour être présentées au public.

Toutes ces recherches, observations et expérimentations ont fait l'objet au cours de l'année 1970 de 37 articles parus dans diverses revues ou bulletins: *Candollea*, *Archives des Sciences*, *Comptes rendus hebdomadaires de l'Académie des Sciences*, *Musées de Genève*, etc. Ils montrent la vitalité des activités scientifiques des Conservatoire et Jardin botaniques.

*Enseignements.* — Il est assuré par le professeur J. Miège et par MM. M. Villard et P. Hainard chargés de cours, le premier assurant l'enseignement de la systématique auprès des pharmaciens, le second donnant des leçons de phytogéographie; H. Burdet et M<sup>lle</sup> N. Cretton assumant les travaux pratiques de systématique. Le professeur J. Miège a fait partie de plusieurs jurys de thèses.

*Vulgarisation et expositions.* — Comme les années précédentes, il a été procédé à la décoration de diverses vitrines. Le Conservatoire a apporté son concours de plusieurs manières (prêt de matériel par exemple) à diverses manifestations publiques. C'est ainsi qu'à l'occasion de l'Année de la nature nous avons participé aux expositions de Ripaille et d'Annecy et aux Journées horticoles et paysannes de Genève.

### *Voyages, congrès, désignations*

Le personnel scientifique du Conservatoire a participé à divers voyages, soit pour assister à des congrès scientifiques, soit pour procéder à des récoltes ou encore pour entreprendre ou poursuivre des observations et études sur le terrain dans le cadre des programmes scientifiques en cours d'exécution.

Parmi ces déplacements plusieurs ont été entrepris collectivement notamment l'excursion universitaire dans la région de Sisteron, dans les Basses-Alpes, à laquelle ont pris part A. Charpin, W. Greuter, J. Miège, O. Monthoux, avec récoltes de plantes pour les *Exsiccata genavensia*. Les uns ou les autres ont également participé aux excursions liées au programme du symposium de Flora Europaea (Dôle dans le Jura, Genève-Nice) ainsi qu'aux sessions de Genève et de Nice. Ils ont conduit aussi les excursions d'étudiants, généralement hebdomadaires, qui se sont déroulées au semestre d'été dans la région genevoise, ainsi que celle de plusieurs jours faite à la Linnea à Bourg-Saint-Pierre. Il faut ajouter les prospections effectuées dans les environs de Genève et les voyages individuels.

Bonner, C. E. B., 25 octobre-1<sup>er</sup> novembre: réunion du comité de rédaction du "Code international de la nomenclature botanique".

Charpin, A., 15-26 mai: 98<sup>e</sup> session extraordinaire de la Société botanique de France dans les Pyrénées-Orientales.

— 30 juillet-6 août: excursion de Genève à Nice et session à Nice du VI<sup>e</sup> symposium de Flora Europaea.

— 14-18 septembre: études à Champex et dans les régions avoisinantes.

— 3-5 novembre: participation à une réunion de travail du groupe "Informatique phytosociologique et écologique. DGRST, Nîmes, et visite du CEPE à Montpellier.

Dittrich, M., 24-26 mars: Institut botanique de Munich.

— 19-22 mai: Muséum d'histoire naturelle de Vienne.

— 30 juillet-6 août: excursion de Genève à Nice et session à Nice du VI<sup>e</sup> symposium de Flora Europaea.

Greuter, W., 22-25 janvier: III<sup>e</sup> colloque géologique sur l'Egée à Munich.

— 24 mai-9 juin: voyage d'étude en Grande-Bretagne. Visite des herbiers de Kew et du British Museum à Londres. Représentation du Conservatoire aux manifestations du 300<sup>e</sup> anniversaire du Jardin botanique d'Edimbourg et au Symposium sur la botanique du Sud-Ouest de l'Asie.

— 30 juillet-6 août: excursion de Genève à Nice et session à Nice du VI<sup>e</sup> symposium de Flora Europaea.

— 22 septembre-10 octobre: voyage en Italie pour étude en herbier et sur le terrain du genre *Ptilostemon*. Herborisations en Sardaigne, Sicile, Calabre. Visite des herbiers de Turin, Gênes, Sassari, Cagliari, Messine, Naples, Rome, Florence et Pise.

— 22 novembre-6 décembre: herbiers du Muséum d'histoire naturelle et de l'Université de Vienne.

Hainard, P., 1-18 janvier: mission botanique en Côte-d'Ivoire.

- 1-10 juin: stage Systematisch. geobotanisches Institut von Göttingen (prof. Ellenberg).
- 7-12 septembre: participation au Congrès AETFAT à Munich.
- vice-président de la Société de géographie.
- herborisation, récoltes de graines et fruits.

Miège, J., 1-18 janvier: mission botanique en Côte-d'Ivoire.

- 19-21 mars: colloque de morphologie végétale à Dijon.
- 14-27 avril: réunion du Comité technique de botanique et biologie végétale à l'ORSTOM, études au Muséum national d'histoire naturelle à Paris et à la Faculté des sciences d'Orsay.
- 11-15 juillet: excursion botanique en Engadine, région de Sils, Saint-Moritz, Bernina.
- 3-6 août: congrès de Flora Europaea, session de Nice.
- 7-12 septembre: participation au congrès AETFAT à Munich.
- 14-16 septembre: centenaire du Jardin botanique national de Belgique. Symposium Jardins botaniques et Conservation de la nature, Bruxelles.
- 2-25 octobre: mission botanique à Madagascar et participation au congrès sur la Protection de la nature à Tananarive.
- 25-27 novembre: réunion du Comité technique de botanique et biologie végétale à l'ORSTOM.
- président de la Société botanique de Genève.
- vice-président de la Société de physique et d'histoire naturelle.
- directeur du département de Biologie végétale de l'Université de Genève.
- secrétaire-général de l'AEFTAT.

Monthoux, O., 25 août-2 septembre: session annuelle de la Société mycologique de France.

- 14-18 septembre: excursion mycologique à Champex et dans la région avoisinante.
- président de la Société de mycologie.

Thiébaud, M.-A., mai à août: excursions dans les marais du lac de Neuchâtel.

- juillet: préparation et conduite de l'excursion à la Dôle dans le cadre du VI<sup>e</sup> symposium de Flora Europaea.
- 14-18 septembre: études à Champex et dans la région avoisinante.

*Bibliothèque.* — Elle s'est augmentée de 322 livres dont 17 proviennent de dons. 857 périodiques ont été acquis par abonnement ou par échanges tandis que 420 tirés à part étaient reçus. Il a été, d'autre part, procédé à 334 prêts d'ouvrages. La bibliothèque est un outil de travail extrêmement précieux. Elle comprend un nombre élevé de volumes qui constituent un patrimoine historique et scientifique de grande valeur. Aussi est-elle très sollicitée mais sa gestion se heurte à des difficultés qui tiennent à un manque de place chronique et à sa dispersion dans de nombreuses salles inadaptées.

*Editions.* — Ont paru au cours de l'année 1970:

- le volume 25 de "Candollea", comprenant 419 pages et 22 planches hors texte, réparties en deux fascicules. 1002 exemplaires ont été livrés à titre d'échanges, 112 à titre d'abonnement et 35 ont été commandés, soit 1159 expéditions au total contre 1045 en 1969. 22 collaborateurs ont écrit des articles dans ce numéro.

- le volume 16 de “Boissiera” (210 pages), sorti en février, est consacré au travail de G. Cusset: “Remarques sur les feuilles de Dicotylédones”.
- le volume 17 de “Boissiera” (128 pages et 8 planches hors texte), sorti en septembre, contient la “Revision der Gattung Asyneuma” de J. Damboldt.

Nos publications scientifiques ont atteint ainsi un volume de 757 pages. Ne sont pas compris dans ce chiffre, le “Catalogue de graines” (janvier 1970: 36 pages), ni le premier fascicule des “Exsiccata genavensia” (mars 1970: 16 pages) qui forme le début d’une nouvelle série destinée à accompagner nos échanges d’échantillons.

*Publications du personnel des Conservatoire et Jardin botaniques  
et de l’Institut de botanique systématique et de taxonomie expérimentale*

- Anchisi, E.: Contribution à l’étude de la Flore Valaisanne. *Bull. Soc. Sci. Nat. Murithienne* 87: 12 p.
- Bernardi, L.: Sapotaceae, Flora of Peru, n° 3, 27-11: 135-177, d’après le manuscrit laissé par feu le Prof. Ch. Beahni.
- L’arbre de Pouchkine, *Mus. Genève* 109: 2-5.
- Charpin, A.: 96<sup>e</sup> Session extraordinaire: Sisteron et les “Alpes de lumière”. *Bull. Soc. Bot. France*. 116: 377-379.
- Analyses bibliographiques: 2 titres. *Candollea* 25: 177-178.
  - & M. Barbero: Sur la présence dans les Alpes ligures de groupements relictuels à *Carex firma* Mygind ex Host et *Carex mucronata* All. *Fragm. Florist. Geobot.* XVI, 1: 137-149.
  - M. Breistroffer & W. Greuter: Sur quelques plantes “steppo-continentales” rares et critiques du Sud-Est de la France. *Candollea* 25: 89-103.
  - & J. Miège: Matériaux pour la cartographie floristique de la Haute-Savoie (France). *Candollea* 25: 25-44, 193-207.
  - & M. Prival: Introduction à la botanique. *BT2*, n° 23.
- Dittrich, M.: Morphologische und anatomische Untersuchungen an Früchten der Carduinae (Compositae). I. Morphologischer Teil. *Candollea* 25: 45-67.
- Analyse bibliographique. *Candollea* 25: 171.
- Greuter, W.: *Exsiccatorum genavensium a Conservatorio botanico distributorum, fasciculus primus*. Genavae. 16 p.
- Zur Paläogeographie und Florengeschichte der südlichen Agäis. *Feddes Repert.* 81: 233-242.
  - The taxonomic position of *Lloydia gracae* (Liliaceae) and related species. *Israel J. Bot.* 19: 155-160.
  - Contributio floristica austro-aegaea 15. *Candollea* 25: 189-192.
  - Analyses bibliographiques: 8 titres. *Candollea* 25: 171-177, 403-407.
  - v. A. Charpin.
  - & F. Garbari: On the taxonomy and typification of *Muscari* Miller (Liliaceae) and allied genera, and on the typification of generic names. *Taxon* 19: 329-335.
  - & J. Grau: Zum Vorkommen von drei Unterarten der *Myosotis refracta* Boiss. auf Kreta. *Candollea* 25: 7-10.
  - & P. Mouterde: *Petrorhagia syriaca* (Caryophyllaceae): une réhabilitation. *Candollea* 25: 221-227.
- Hainard, P., Miège, J. & O. Monthoux.: Données climatiques pour l’année 1969 des stations météorologiques d’altitude de la région genevoise. *Candollea* 25: 229-234.

Lambert, J.: "La Truffe rouge" agent révolutionnaire d'une nouvelle civilisation. *Mus. Genève* 110: 8-11.

Miège, J.: Dioscoréales. *Encyclopaedia universalis* 5: 657-659.

- Triste vedette. *Mus. Genève* 104: 3-8.
- Allocution pour les 85 ans de l'Abbé Richard. 3 p.
- In Memoriam Louis Emberger (1897-1969). *Candollea* 25: 183-187.
- Activités des Conservatoire et Jardin botaniques et de l'Institut de botanique systématique et de taxonomie expérimentale en 1969. *Candollea* 25: 389-402.
- Analyses bibliographiques: 4 titres. *Candollea* 25: 407-410.
- Plantes de salut: La saga des pervenches. *Mus. Genève* 106: 3-7.
- Plantes de salut: Les fleurs du mal, les fleurs du bien. *Mus. Genève* 107: 3-7.
- La VI<sup>e</sup> session de "Flora europaea" a tenu ses assises à Genève. *Mus. Genève* 108: 14-20.
- Les phénomènes de compétition et d'interaction dans les sociétés végétales. *Mém. Soc. Vaud. Sci. Nat.* 15, 91: 19-32.
- Introduction. *Saussurea* 1: 5-7.
- Préface à l'Introduction à la Botanique de MM. M. Prival & A. Charpin. BT2, 23.
- & M.-N. Miège: Caractères physico-chimiques et action biologique du liquide des fruits de *Cola gigantea*. *Compt. Rend. Hebd. Séances Acad. Sci.* 270: 485-488.
- & M.-N. Miège: Etude biologique et biochimique du liquide contenu dans les fruits de deux espèces de *Cola*. *Arch. Sci.* 23: 151-196.
- v. M.-N. Miège.
- v. A. Charpin.
- v. P. Hainard.

Miège, M.-N.: Etude des protéines des graines d'une légumineuse: *Lablab niger* Medik. *Arch. Sci.* 23: 75-150.

- & J. Miège: Analyse du facteur inhibiteur contenu dans le liquide des fruits de *Cola gigantea*. *Compt. Rend. Hebd. Séances Acad. Sci.* 270: 611-614.
- & J. Miège: Etude comparative des liquides contenus dans les fruits de deux espèces de *Cola*: *C. gigantea* et *C. chlamydantha*. Déductions taxonomiques. *Candollea* 25: 143-170.

Thiébaud, M.-A.: Contribution à l'étude caryologique du genre *Eleocharis* R. Br. en Suisse. *Candollea* 25: 209-219.

- Introduction à l'excursion botanique de la Dôle. (10 pages ronéotypées distribuées aux participants du VI<sup>e</sup> symposium de Flora Europaea.

### *Conférences, allocutions et communications*

Bonner, C. E. B., 6 mai, au collège de l'Aiglon, à Chesières-Villars: La flore alpine.

Charpin, A. & P. Hainard, 15 juin, à la Société botanique de Genève: Aperçus sur la flore et la végétation de l'Algérie (d'Alger à Tamanrasset).

- 27 juillet, au cours du VI<sup>e</sup> Symposium de Flora Europaea, Genève: La cartographie floristique de la Haute-Savoie.

Hainard, P., avril, à l'occasion des semaines de la nature, à Carouge: Le Monde vert.

- 15 juin, v. A. Charpin.

- 27 juillet, au cours du VI<sup>e</sup> symposium de Flora Europaea, Genève: Présentation d'une étude en cours sur la végétation du bassin genevois.

Greuter, W., 3 août, au cours du VI<sup>e</sup> symposium de Flora Europaea, Genève: L'apport de l'homme à la flore actuelle de la Crète.

Miège, J., 25 juillet, au cours du VI<sup>e</sup> symposium de Flora Europaea, Genève: Allocution d'ouverture.

- 15 septembre, au cours du symposium Jardins botaniques et Conservation de la nature, Bruxelles: L'importance de la sauvegarde du patrimoine floristique.
- 19 novembre, aux cours commerciaux: Le Conservatoire et le Jardin botaniques de Genève.

Miège, M.-N., 29 juillet, au cours du VI<sup>e</sup> symposium de Flora Europaea, Genève: Valeur systématique des différences présentées par les protéines contenues dans les graines de plusieurs taxons de *Leucathemum* (Composées, Asteracées).

Thiébaud, M.-A., 28 juillet, au cours du VI<sup>e</sup> symposium de Flora Europaea, Genève: Introduction à l'excursion botanique de la Dôle.

## B. JARDIN BOTANIQUE

*Constructions et travaux divers.* – Plusieurs ruptures et fuites dans les installations de chauffage des serres et du jardin d'hiver ont nécessité l'intervention du Service des bâtiments. Les conduites de chauffage sont complètement rongées par la rouille et un grave accident peut être valablement envisagé. Le résultat en sera la perte de nos collections.

Dans le jardin, les canalisations des eaux pluviales sont devenues inutilisables. Une première étape de travaux, entrepris par nos soins, a permis la pose de 250 m de tuyaux dans le secteur le plus touché.

Les alentours de l'abri du parc aux daims ont été aménagés. Une dalle de béton de 100 m<sup>2</sup> a été coulée.

Deux allées (1500 m<sup>2</sup>), complètement érodées par les intempéries, ont été remises à neuf.

*Cultures et plantations, visiteurs.* – 462 espèces nouvelles ont été mises en culture. Une importante rénovation des rocailles a été entreprise. 6500 plantes et 3500 bulbes d'origines très variées y ont trouvé place.

40 000 tulipes et 20 000 pensées ont été admirées par un nombreux public. En décoration estivale, 30 000 plantes annuelles ont composé des massifs très colorés. On peut estimer que les visiteurs ont largement dépassé les 150 000. Des groupes ont été reçus.

*Prestations.* – Comme les années précédentes, elles ont été nombreuses. Plantes, boutures, greffons ont été mis à la disposition de chercheurs, d'instituts scientifiques, d'établissements d'horticulture suisses et étrangers. 15 000 sachets de graines ont été adressés à 460 jardins et institutions scientifiques.

*Renseignements.* – Le personnel spécialisé est fréquemment sollicité pour fournir des informations. Le jardinier-chef à lui seul a donné ainsi 360 renseignements oraux ou écrits.

*Cultures expérimentales.* — Elles s'étendent et viennent en aide aux recherches exécutées par le personnel du Conservatoire. Elles ont trait à des espèces très variées de serre ou de pleine terre.

*Voyages, publications.* — Le personnel a effectué plusieurs voyages et a procédé aux récoltes de graines dans la nature. Des publications ont été faites.

En outre, un stand d'une surface de 70 m<sup>2</sup> a été dressé à l'occasion des 31<sup>es</sup> journées paysannes et horticoles de Genève. Le thème a été choisi en fonction de l'année de la nature.

### C. JARDIN ALPIN DE CHAMPEX

Les travaux d'entretien et la surveillance des collections ont été menés régulièrement. Quelques travaux de réfection ont été exécutés aux chalets. Le toit du petit mazot servant au séchage des graines a été remis à neuf.

Plusieurs chercheurs, soit du Conservatoire botanique de Genève, soit de l'Institut botanique de Neuchâtel et également de l'Université de Florence ont séjourné pour poursuivre des observations sur les espèces du jardin ou encore effectuer des prospections phytogéographiques dans la région. La station météorologique fonctionne sans défaillance.

Le catalogue de graines a été élaboré dans de bonnes conditions et a été adressé à de nombreux correspondants. 6000 sachets de graines ont été expédiés.

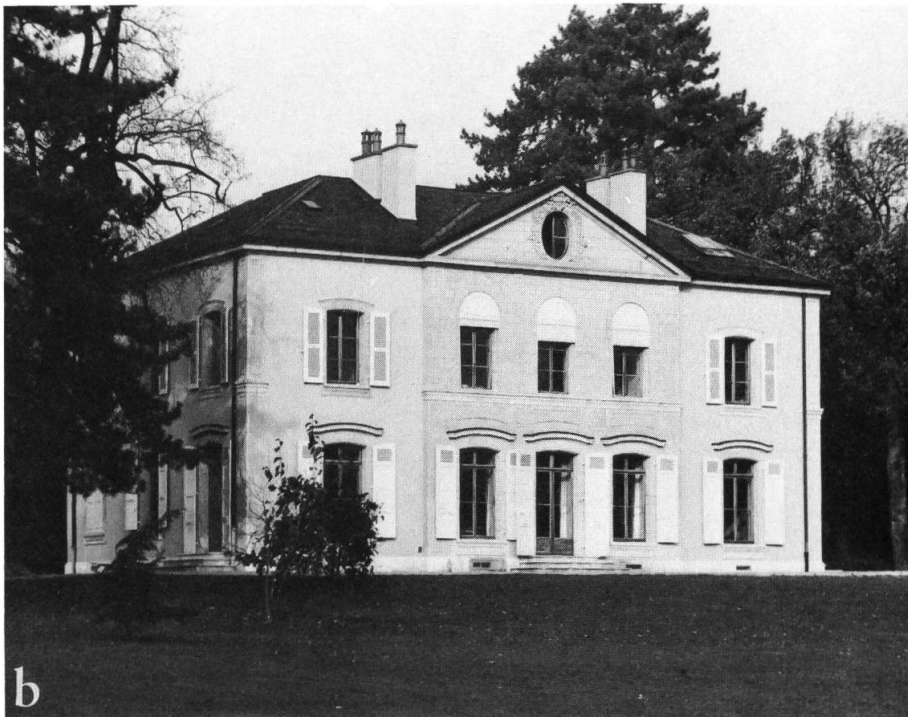
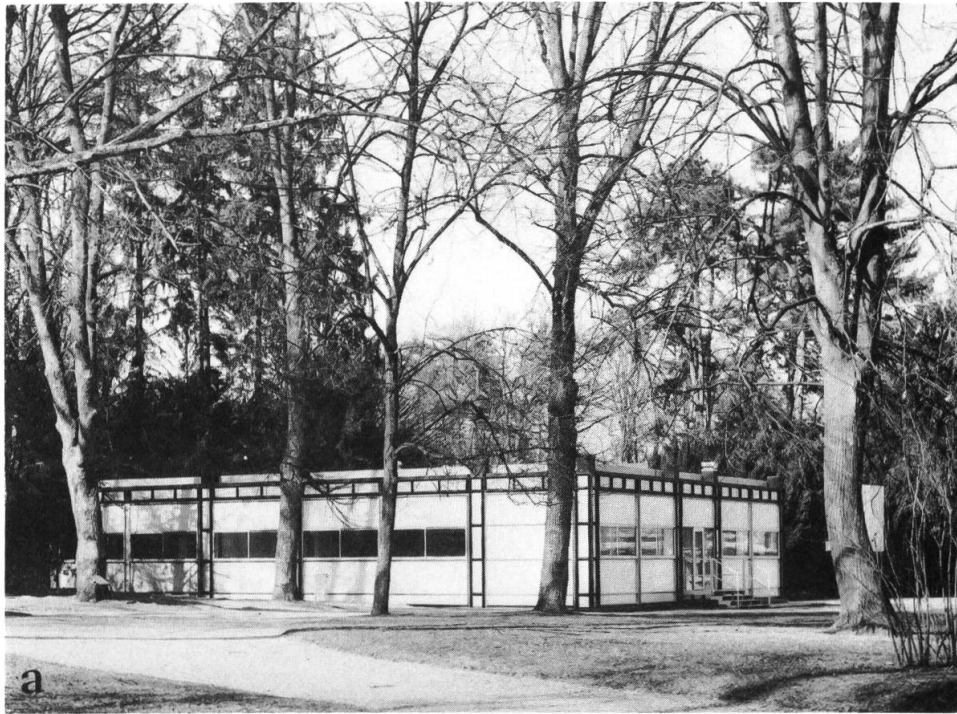
De très nombreux visiteurs, isolément ou en groupes, ont parcouru le jardin. Le jardinier a contribué à la connaissance de la flore locale en rédigeant un article paru dans le bulletin de la Société des sciences naturelles, "La Murithienne". D'autre part, des espèces rares ou intéressantes ont été introduites. Elles enrichissent les collections déjà importantes.



Photo Trepper

Vue aérienne du Jardin botanique et des bâtiments du Conservatoire.

Photo J. Brodbeck



a, le nouveau bâtiment abritant en sous-sol une série d'herbiers, et au rez-de-chaussée les laboratoires de chimie taxonomique.  
b, la villa "Le Chêne", à la suite de sa rénovation, a repris son aspect d'origine.