

**Zeitschrift:** Candollea : journal international de botanique systématique = international journal of systematic botany  
**Herausgeber:** Conservatoire et Jardin botaniques de la Ville de Genève  
**Band:** 23 (1968)  
**Heft:** 1

**Artikel:** Une espèce de crocus découverte en Cyrénaïque : Crocus Boulosii  
**Autor:** Greuter, Werner  
**DOI:** <https://doi.org/10.5169/seals-880337>

### **Nutzungsbedingungen**

Die ETH-Bibliothek ist die Anbieterin der digitalisierten Zeitschriften auf E-Periodica. Sie besitzt keine Urheberrechte an den Zeitschriften und ist nicht verantwortlich für deren Inhalte. Die Rechte liegen in der Regel bei den Herausgebern beziehungsweise den externen Rechteinhabern. Das Veröffentlichen von Bildern in Print- und Online-Publikationen sowie auf Social Media-Kanälen oder Webseiten ist nur mit vorheriger Genehmigung der Rechteinhaber erlaubt. [Mehr erfahren](#)

### **Conditions d'utilisation**

L'ETH Library est le fournisseur des revues numérisées. Elle ne détient aucun droit d'auteur sur les revues et n'est pas responsable de leur contenu. En règle générale, les droits sont détenus par les éditeurs ou les détenteurs de droits externes. La reproduction d'images dans des publications imprimées ou en ligne ainsi que sur des canaux de médias sociaux ou des sites web n'est autorisée qu'avec l'accord préalable des détenteurs des droits. [En savoir plus](#)

### **Terms of use**

The ETH Library is the provider of the digitised journals. It does not own any copyrights to the journals and is not responsible for their content. The rights usually lie with the publishers or the external rights holders. Publishing images in print and online publications, as well as on social media channels or websites, is only permitted with the prior consent of the rights holders. [Find out more](#)

**Download PDF:** 11.02.2026

**ETH-Bibliothek Zürich, E-Periodica, <https://www.e-periodica.ch>**

## Une espèce de crocus découverte en Cyrénaïque : **Crocus Boulosii**

WERNER GREUTER  
Conservatoire botanique  
Genève

### RÉSUMÉ

Une espèce nouvelle de crocus a été découverte en Cyrénaïque. Il s'agit d'une forme relativement primitive, qui nous permettra de mieux comprendre l'évolution du genre tout entier.

### SUMMARY

A new species of *Crocus* has been discovered in Cyrenaica. It is a relatively primitive taxon, which will enable us to reach a better understanding of the evolution of the whole genus.

### ZUSAMMENFASSUNG

Eine neue Art *Crocus* ist in der Cyrenaika entdeckt worden. Es handelt sich um eine verhältnismässig ursprüngliche Form, welche das Verständnis der Evolution der ganzen Gattung erleichtern wird.

### **Crocus Boulosii** Greuter, sp. nova <sup>1</sup>.

*Geophyton* humile, cormo tunicato pyriformi avellanae magnitudinis perennans; *cormi tunicae* castaneae laeves sat coriaceae, infra in lacinias vel potius fibras incurvas parallelas haud anastomosantes dissolutae, supra in collum breve e laciniis angustis acuminato-subulatis constans protractae; *cataphylla* 3 membranacea; *folia* glabra synantha flores superantia 4-8na, florendi tempore filiformia transectu suborbicularia 0.5 mm diametro metientia, nervo mediano infra prominente dilatato laminâ parum angustiore, marginibus laminae involutis nervo mediano contiguis; *spatha* basalis

---

<sup>1</sup> Detectori bene merito Loutfy Boulos, viro jucunditate non minus quam peritiâ excellenti, amice dedicata.

nulla, floralis diphylla albo-membranacea perigonii faucem attingens vel superans; *scapus* jam florendi tempore conspicuus, c. 4 cm aequans inde tubo perigonii sublongior; *flores* singuli hiemales; *perigonium* parvum, laciniis c. 2 cm longis ellipticis obtusis, albis vel exterioribus secus nervos violaceo-striatis, fauce cum filamentis antherarum flavâ vel luteâ breviter et tenuiter papilloso-pilosâ; *antherae* lineares 9-10 mm longae, basi sagittatae, flavae  $\pm$  violaceo-suffusae, polline flavo; *stylus* antheras superans aurantiacus, ramis apice flabellato-dilatatis irregulariter lobatis vel profundius divisis, laciniis autem nunquam filiformibus.

TYPUS: Libya, Cyrenaica, Maraua in monte Achdar, 23.1.1967, *Boulos 1380* (holotypus in hb. meo).

La découverte d'une espèce de crocus en Cyrénaïque est à elle seule un fait remarquable. Comme le montre l'aire de distribution connue (qui n'a pratiquement pas changé, dans le domaine méditerranéen, depuis la parution de la monographie de Maw en 1886), aucun représentant de ce genre n'avait été signalé entre l'Oranais algérien (*Crocus nevadensis* Amo et Campo et *C. Clusii* Gay, d'après Maire 1959) et la Palestine (*Crocus ochroleucus* Boiss. et Gaill., *C. olbanus* Siehe, *C. moabiticus* Bornm. et Dinsm., *C. damascenus* Herb., *C. aleppicus* Baker, *C. hermoneus* Maw et *C. hyemalis* Boiss. et Blanche, d'après Feinbrun 1957), à part le safran cultivé. Ceci à une exception près, qui elle semble bien correspondre à une première découverte du genre *Crocus* en Cyrénaïque. En effet, Pacho (1827) relate avoir observé, lors de son voyage de 1824, un crocus qui fleurissait dans les forêts de genévriers de la Cyrénaïque septentrionale. Cette constatation, reproduite avec assez de détail par Durand et Barratte (1910), très brièvement mentionnée par Pampanini (1931), n'a pas attiré sur elle l'attention des autres botanistes, qui ont préféré l'ignorer. Ceci semble dû au fait que l'espèce en question est restée indéterminée, et que personne ne paraît avoir pu en étudier un spécimen, s'il en existe. Les échantillons de Pacho « sont aujourd'hui au Jardin Botanique de Genève dans l'Herbier Delessert et n'ont encore été étudiés par aucun botaniste » (Durand et Barratte 1910). Malgré des recherches scrupuleuses, il n'a pas été possible de retrouver le crocus de Pacho dans les herbiers genevois, et on ne pourra probablement jamais apporter la preuve irréfutable qu'il s'agissait bien de notre *Crocus Boulosii*.

Bien que les couleurs naturelles ne se soient conservées que par endroit et sur une partie des fleurs seulement, lors du séchage, il a été possible de s'en faire une idée assez complète. Mieux que les couleurs, les caractères tirés des tuniques du corne et de la morphologie foliaire nous permettent d'établir la position naturelle du *Crocus Boulosii* à l'intérieur de son genre. L'absence d'une spathe basale place notre espèce dans le groupe (« division ») des *Nudiflori*, tel que l'avait conçu Herbert en 1847. D'autre part, le *C. Boulosii* se rattache aux espèces à tuniques du corne membraneuses ou coriaces, à fibres parallèles non anastomosantes (sect. *Membranacei* Herb. et *Parallelofibrosi* Herb.; sect. *Fibro-membranacei* Maw), espèces qu'on trouve aussi bien chez les « *Nudiflori* » que chez les « *Involucrati* » à spathe basale développée.

Or, il paraît d'un très grand intérêt de constater que le *Crocus Boulosii*, de par ses caractères, se situe exactement à mi-chemin entre les espèces des « *Nudiflori* » et des « *Involucrati* » qui lui sont les plus proches. Chez les premiers, il s'agit d'un

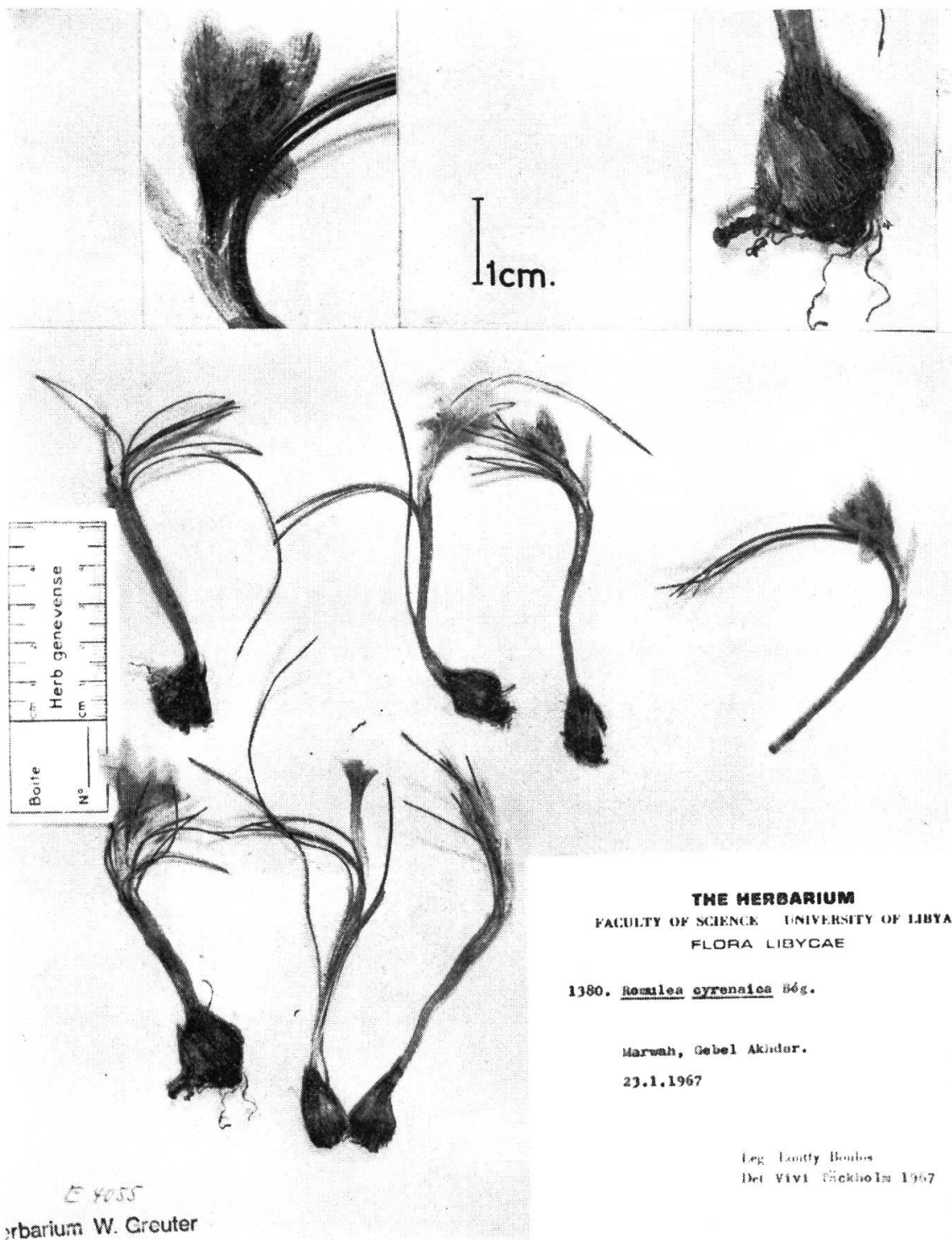


FIG. 1. — *Crocus Boulousii* Greuter, holotype (avec, en haut, détails de la fleur et du corne).



FIG. 2. — L'aire de distribution du genre *Crocus* (d'après Maw 1886).  
Le cercle noir indique la provenance du *C. Boulousii*.

groupe est-méditerranéen répandu de la Grèce jusqu'en Palestine, et qui comprend notamment les *Crocus Boryi* Gay, *C. laevigatus* Bory et Chaub., *C. Veneris* Tapp. (voir à leur sujet les remarques dans Greuter et Rechinger 1967) et *C. hyemalis* Boiss. et Blanche. Toutes ces espèces se distinguent nettement du *C. Boulosii* par les feuilles planes à limbe beaucoup plus large et par le style dont les branches sont profondément divisées en segments filiformes; les deux espèces grecques sont en outre caractérisées par la couleur blanchâtre des anthères et du pollen. Par contre, le *C. Veneris* de Chypre se rapproche davantage de notre espèce par l'aspect des tuniques du corme et par ses fleurs très petites, et le *C. hyemalis* du Proche-Orient lui ressemble par ses anthères teintées de pourpre et par sa floraison hivernale (décembre-janvier).

Chez les « *Involucrati* », c'est le *Crocus Cambessedesii* Gay qui présente, à certains égards, de grandes affinités avec le *C. Boulosii*. A part l'aspect général et la taille, ce sont notamment les feuilles et les tuniques du corme qui se présentent d'une façon presque identique chez les deux espèces. Mais l'endémique des Baléares se distingue par le tube périgonial très allongé, par le manque total de pigmentation jaune du périgone et des filaments staminaux, par les styles nettement plus courts que les anthères et à branches presque entières et par la floraison plus précoce (novembre-décembre).

La découverte du *Crocus Boulosii* vient confirmer de façon aussi probante qu'inattendue une hypothèse de Bowles (1952), selon laquelle le genre *Crocus* aurait son origine au sud, et probablement en Afrique du Nord, à de faibles altitudes. En effet, notre espèce est sans doute une des plus primitives qui existent actuellement dans ce genre. Preuve en est (plus que les quelques traits isolés qui pourraient être dus au hasard, tels que la fleur peu voyante, la tige précocement allongée, la grande variabilité des découpures du style, la floraison hivernale) le fait que le *C. Boulosii* relie, au double point de vue morphologique et géographique, les espèces de groupes autrement bien distincts. N'oublions pas que Bowles déjà considérait le *Crocus Cambessedesii* (une des rares espèces « involucrees » à avoir retenu une spathe florale à deux pièces) comme le survivant d'un chaînon primitif dans l'évolution des crocus.

#### BIBLIOGRAPHIE

- Bowles, E. A. (1952) *A handbook of Crocus and Colchicum for gardeners*. Ed. 2. London.
- Durand, E. & G. Barratte (1910) *Florae libycae prodromus ou Catalogue raisonné des plantes de Tripolitaine*. Genève.
- Feinbrun, N. (1957) The genus *Crocus* in Israel and neighbouring countries. *Kew Bull.* 1957 : 269-285.
- Greuter, W. & K. H. Rechinger (1967) *Chloris Kythereia simul Purgatorium nomenclaturae florum graecae inchoatum*. *Boissiera* 13.
- Herbert, W. (1847) A history of the species of *Crocus*. *Journ. Hort. Soc. London* 2 : 249-293.
- Maire, R. (1959) Flore de l'Afrique du Nord, vol. 7. *Encycl. Biol.* 57.
- Maw, G. (1886) *A monograph of the genus Crocus*. London.
- Pacho, J. R. D. (1827) *Relation d'un voyage dans la Marmarique, la Cyrénaïque et les oasis d'Audjelah et de Maradèh*. Paris.
- Pampanini, R. (1931) *Prodromo della flora cirenaica*. Forlì.

