

**Zeitschrift:** Candollea : journal international de botanique systématique = international journal of systematic botany  
**Herausgeber:** Conservatoire et Jardin botaniques de la Ville de Genève  
**Band:** 19 (1964)  
  
**Nachruf:** Charles Baehni : 1906-1964  
**Autor:** Bocquet, Gilbert

### **Nutzungsbedingungen**

Die ETH-Bibliothek ist die Anbieterin der digitalisierten Zeitschriften auf E-Periodica. Sie besitzt keine Urheberrechte an den Zeitschriften und ist nicht verantwortlich für deren Inhalte. Die Rechte liegen in der Regel bei den Herausgebern beziehungsweise den externen Rechteinhabern. Das Veröffentlichen von Bildern in Print- und Online-Publikationen sowie auf Social Media-Kanälen oder Webseiten ist nur mit vorheriger Genehmigung der Rechteinhaber erlaubt. [Mehr erfahren](#)

### **Conditions d'utilisation**

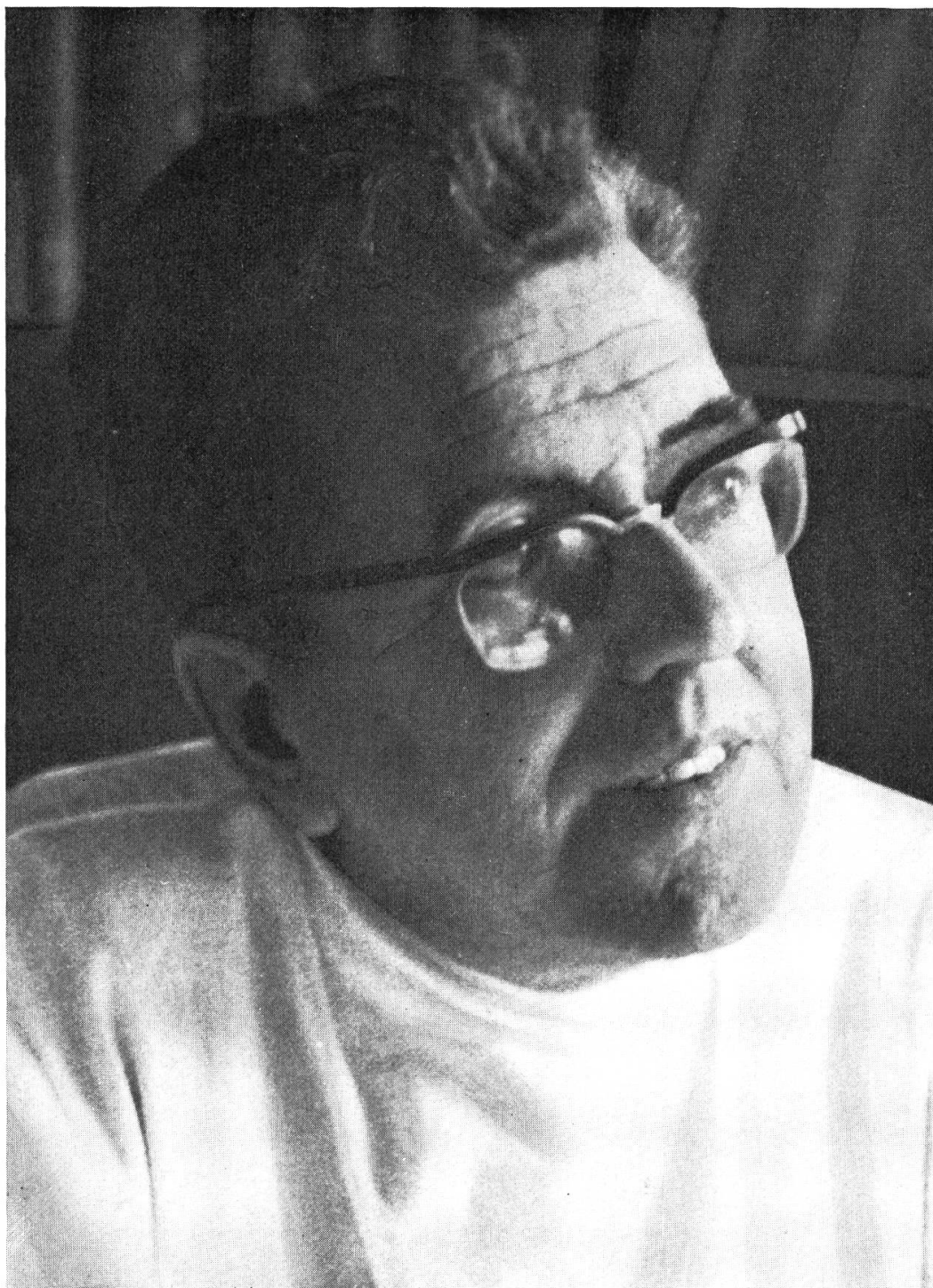
L'ETH Library est le fournisseur des revues numérisées. Elle ne détient aucun droit d'auteur sur les revues et n'est pas responsable de leur contenu. En règle générale, les droits sont détenus par les éditeurs ou les détenteurs de droits externes. La reproduction d'images dans des publications imprimées ou en ligne ainsi que sur des canaux de médias sociaux ou des sites web n'est autorisée qu'avec l'accord préalable des détenteurs des droits. [En savoir plus](#)

### **Terms of use**

The ETH Library is the provider of the digitised journals. It does not own any copyrights to the journals and is not responsible for their content. The rights usually lie with the publishers or the external rights holders. Publishing images in print and online publications, as well as on social media channels or websites, is only permitted with the prior consent of the rights holders. [Find out more](#)

**Download PDF:** 15.02.2026

**ETH-Bibliothek Zürich, E-Periodica, <https://www.e-periodica.ch>**



Chenler Scott

## Charles Baehni. 1906-1964

GILBERT BOCQUET

Le 23 janvier 1964, à Genève, le professeur Charles BAEHNI se voyait arraché à ses travaux, subitement, dans sa 58<sup>me</sup> année. Ni l'activité féconde du savant, ni l'apparente santé de l'homme n'annonçaient une fin si brutale, si prématurée. Charles BAEHNI laisse une œuvre scientifique importante. De plus, ses vingt années à la direction des Conservatoire et Jardin botaniques ont profondément et utilement influencé cette institution.

Charles BAEHNI est né le 21 août 1906, à Genève. Il y fit toutes ses études, jusqu'au doctorat ès sciences. Jeune étudiant, il fut l'assistant du Professeur ANDRÉ, en biologie lacustre, et du Professeur Eugène PITTARD, en anthropologie. Sa licence obtenue, il abandonna provisoirement l'Université, en 1928 et 1930, pour enseigner les sciences naturelles en Allemagne.

Comme bien des Suisses de ce temps, il pensait s'expatrier. Aussi, de retour à Genève, il se tournait vers la science appliquée. C'est ainsi qu'en 1932 il présentait une thèse sur la rouille du céleri chez le Professeur CHODAT. Cependant, les événements internationaux allaient modifier cette orientation: la crise fermait dès lors tous les débouchés extérieurs et nombreux étaient les Suisses qui rentraient au bercail. C'est donc un peu par hasard, à la suite de la mort de John BRIQUET, le directeur des Conservatoire et Jardin botaniques, que le jeune BAEHNI se voyait engagé dans cet institut comme assistant, en 1933.

Au travers de leur sécheresse administrative, les rapports annuels ne laissent pas de montrer l'enthousiasme de Charles BAEHNI pour ses nouvelles fonctions. Il publie beaucoup. Très vite, il fait preuve d'initiative, de compétence. Il a des idées et sait trouver l'autorité suffisante pour les imposer.

Aussi, la carrière de Charles BAEHNI se déroule harmonieusement: en 1934 et 1935, il part en mission aux Etats-Unis, sur invitation. Il séjourne à Chicago, d'où il rapporte des doublets de types ainsi que le début d'un important fichier des espèces américaines qui nous manquait: le *Gray Herbarium Card Index*. En 1943, après avoir visité les principaux herbiers européens, il succède à son maître, le professeur B. P. G. HOCHREUTNER, à la direction des Conservatoire et Jardin botaniques. Du même coup, il devenait professeur de botanique systématique de l'Université.

De cette dernière charge, il devait toujours s'acquitter avec élégance, avec ce sérieux aussi qu'il savait apporter à toutes ses entreprises. En dépit des tâches de plus en plus écrasantes qu'il rencontrait au Conservatoire botanique, il n'a cessé de considérer la transmission du savoir comme une tâche sacrée. Aussi impérative, par exemple, que sa participation aux affaires communales ou paroissiales. On trouve ici un trait constant du caractère de Charles BAEHNI, la conscience civique, le souci de l'intérêt général.

Quand on pense à l'ampleur du travail administratif, aux soucis de l'enseignement, on ne peut qu'admirer l'activité scientifique soutenue de Charles BAEHNI : elle n'a pas souffert de ses charges professionnelles ! Si le nombre était un critère, il suffirait de mentionner qu'il est l'auteur de cent trois publications, parfois volumineuses. Mais, il est plus intéressant de constater que son œuvre botanique témoigne d'une remarquable continuité ; qu'elle suppose une pensée cohérente, systématique. Avec la patience, le goût de la bienfaisance qui le caractérisaient, il a remis sur le métier les mêmes sujets sa vie durant. Il a ainsi préféré à des travaux superficiels une raisonnable perfection, un souci des lois générales. Nous mentionnons ici les deux lignes de force de ses recherches : la difficile famille des Sapotacées et son intérêt pour les règles de la nomenclature botanique.

A cette discipline quasi-juridique de la science végétale, il apportait un esprit clair, délié, habile à saisir les nuances. Ses connaissances linguistiques étendues le rendirent particulièrement précieux pour l'édition du *Code international de la nomenclature botanique* : ne parlait-il pas couramment l'anglais et l'allemand, pour ne rien dire de sa langue maternelle qu'il maîtrisait avec une parfaite élégance ? Il s'est montré dans cette voie le digne successeur de John BRIQUET.

Membre de nombreuses sociétés savantes <sup>1</sup>, chercheur actif, le professeur BAEHNI acquit une réputation internationale que ses mérites justifiaient. Son amabilité envers les hôtes du Conservatoire botanique, l'accueil charmant (et efficace !) qu'il leur réservait lui valurent des sympathies partout. Cette valeur professionnelle et humaine, l'Université de Genève venait de la consacrer en janvier 1964 en le nommant professeur ordinaire *ad personam*. Ce fut pour lui une de ses dernières grandes satisfactions.

Pourtant, nous croyons que l'essentiel de ses efforts c'est aux Conservatoire et Jardin botaniques que Charles BAEHNI les a réservés. Il s'est dévoué dans l'anonymat des collections à une fonction publique qui passe les brèves limites de la vie humaine.

Très vite, le jeune assistant avait en effet compris l'importance (inattendue dans une si petite ville !) des collections botaniques genevoises. Or, vers 1930, ces collections se voyaient desservies par une organisation traditionaliste. Elles étaient morcelées en herbiers locaux, comme l'*herbier d'Europe* ou celui des *Alpes maritimes* ; ou en herbiers personnels, comme les herbiers BURNAT ou BARBEY. Ces différents ensembles se rattachaient à des « systèmes » botaniques variés, difficilement comparables. Bref, malgré sa richesse notre herbier restait provincial par manque d'unité.

Le mérite de Charles BAEHNI est d'avoir su imposer une série de mesures simples, mais parfaitement révolutionnaires, comme l'ordre alphabétique des genres et des

---

<sup>1</sup> Société helvétique des sciences naturelles, Société botanique suisse, Société botanique de Genève, Institut national genevois, Association internationale pour la taxonomie, etc.

espèces à l'intérieur des familles : seul un classement purement mécanique permet en effet d'utiliser rationnellement de la main-d'œuvre non spécialisée dans les travaux de routine. Ces transformations, Charles BAEHNI allait en assurer la réalisation au travers des cinq ou six millions de spécimens réunis à la « Console ».

C'est ainsi que les collections se trouvèrent finalement toutes réunies dans l'herbier général. Il en excepta toutefois les grands herbiers historiques; celui du *Prodrome* et celui du *Flora orientalis* (l'herbier BOISSIER), que l'on s'efforce au contraire maintenant de restaurer dans l'ordre des publications originales. Bientôt, ce fut le tour des collections cryptogamiques. Puis la bibliothèque se vit dotée d'un immense fichier des matières riche de plus d'un million de fiches. Parallèlement, le parc s'organisait : les anciens carrés systématiques cédaient la place à des rocailles fonctionnelles, à un jardin des plantes utiles, aussi didactique que distrayant. Enfin, l'une des toutes dernières grandes entreprises de Charles BAEHNI fut la photographie sur microfiches des quelque 100.000 plantes de l'herbier du *Prodrome*, dont la consultation était ainsi facilitée.

Dans tous les domaines, on assiste donc, sous la direction de Charles BAEHNI, à une normalisation, à une standardisation des herbiers. La conservation en est facilitée; l'accès en est garanti. En vingt ans un institut un peu désuet se transforme en un moderne instrument de travail souple, efficace, économique, offert à la science. Cette mise en valeur de nos collections botaniques municipales est l'œuvre de Charles BAEHNI. Elle portera ses fruits dans les années à venir : preuve en soit le nombre croissant des visiteurs et des prêts consentis à l'étranger !

On peut bien dire que Charles BAEHNI fut un serviteur fidèle et avisé de la collectivité qui l'avait choisi. Nous croyons que cet hommage est celui qui l'aurait le plus touché, car il avait opté pour la voie difficile de l'abnégation. Il aurait été en effet facile au jeune et vif chercheur, au nouveau professeur débordant d'idées de favoriser ses propres travaux au détriment des tâches anonymes mais exigeantes du métier. Il aurait donné ainsi plus de lustre encore à une carrière universitaire déjà mieux qu'honorable. Il a pu parfois en éprouver quelque nostalgie : l'avenir du Conservatoire a néanmoins toujours primé sur son intérêt privé ou son confort personnel. Et ce respect de la fonction publique, cette subordination modeste à l'intérêt général ne manquaient pas de noblesse.

Cet hommage professionnel est forcément incomplet : il faudrait parler de l'ami charmant, de l'homme de goût, du musicien, du père de famille dévoué. Nous pensons toutefois, à côté des données biographiques nécessaires, avoir dégagé l'essentiel : un modèle est offert à ceux qui s'occuperont dorénavant de nos herbiers genevois; une tradition s'est établie à laquelle nul ne saurait déroger.

## LISTE DES TRAVAUX

1. Matériaux pour servir à l'étude de la platycnémie. *Archives suisses d'Anthropologie* **5**: 179-185. 1930.
2. Le tibia chez les Boschimans, Hottentots et Griquas. *Ibid.* **6**: 1-43. 1931.
3. Quelques caractères du tibia des Boschimans, Hottentots et Griquas. *Bulletin de la Société suisse d'anthropologie et d'ethnographie*: 13-14. 1931/1932.
4. La Septoriose (rouille) du céleri et le Septoria petroselini Desm. var. apii Br. & Cav. (Thèse). *Bulletin de la Société Botanique de Genève* **24**: 1-57. 1933.
5. La rouille du céleri. *Revue horticole suisse* **5**: 97-99. 1933.
6. Identity of Basistemon and Saccanthus (avec J. F. Macbride). *Candollea* **5**: 345. 1934.
7. Trichilia magnifica Baehni & Macbride, ex Macbride, New or renamed Spermatophytes, mostly Peruvian. *Candollea* **5**: 360. 1934.
8. Revision du genre Mollia Mart. & Zucc. *Ibid.* **5**: 403-426. 1934.
9. Sur la position systématique du genre Goethalsia. *Ibid.* **6**: 44-45. 1935.
10. Les arbres de nos rues et parcs. *L'Habitation* **8**, fasc. 5, 6, 7. 1935.
11. Sur un genre nouveau de la famille des Icacinacées, Neoleretia. *Compte rendu des séances de la Société de physique et d'histoire naturelle de Genève* **53**: 33-35. 1936.
12. Ipomoea heptaphylla in Georgia and Mexico. *Rhodora* **38**: 164. 1936.
13. Plantes nouvelles du Pérou (Sapotacées et Bixacées). *Candollea* **7**: 133-136. 1936.
14. Un cas de convergence générique chez les Iridées (Geissorrhiza normal et Antholyza anormal). *Compte rendu des séances de la Société de physique et d'histoire naturelle de Genève* **53**: 79-81. 1936.
15. Revision des genres Neoleretia, Mappia et Humirianthera. *Candollea* **7**: 167-184. 1936.
16. Basistemon, genre de Bignoniacées (avec J. F. Macbride). *Ibid.* **7**: 185-188. 1936.
17. Les Celtis sud-américains. *Ibid.* **7**: 189-214. 1937.
18. Ulmaceae in Macbride *Flora of Peru* **2**: 268-274. 1937.
19. Esquisses de géographie botanique américaine. *Bulletin de l'Institut national genevois* **51A**: 9-30. 1937.
20. L'inflorescence mâle du Scyphostegia borneensis Stapf. *Compte rendu des séances de la Société de physique et d'histoire naturelle de Genève* **54**: 91-92. 1937.
21. Cardamine, Luxemburgia. Notes de nomenclature. *Candollea* **7**: 279-282. 1937.
22. Villadia et Altamiranoa. Etude sur la fusion de deux genres de Crassulacées. *Ibid.* **7**: 283-286. 1937.
23. Struthanthus et Phthirusa envisagés comme congénériques. *Ibid.* **7**: 287-290. 1937.
24. Remarques sur les Cruciferae-Sisymbrieae. *Ibid.* **7**: 291-296. 1937.
25. Note sur les inflorescences mâle et femelle du Scyphostegia borneensis Stapf. *Bulletin de la Société botanique suisse* **48**: 22-26. 1937.
26. Roupala spicata, a new species of Proteaceae. *Publications of Field Museum of natural history, Bot. Ser.* **13** (2): 375. 1937.
27. New combinations in the genus Gaiadendron (avec J. F. Macbride). *Ibid.* **13** (2): 395. 1937.
28. New combinations in the genus Struthanthus (avec J. F. Macbride). *Ibid.* **13** (2): 412. 1937.



29. New species of *Arenaria* (avec J. F. Macbride). *Ibid.* **13** (2): 598, 601, 604. 1937.
30. *Drymaria* new or renamed (avec J. F. Macbride). *Ibid.* **13** (2): 619, 620, 621, 625. 1937.
31. Les « Lettres sur la Botanique » de J.-J. Rousseau. *Aesculape* **26**: 112-119. 1938.
32. *Planchonella puulupensis* (avec O. Degener) in Degener, *Flora hawaiiensis*. 1938.
33. *Brunellia briquetii*, espèce nouvelle du Pérou. *Candollea* **7**: 361-362. 1938.
34. Mémoires sur les Sapotacées. I. Système de classification. *Ibid.* **7**: 394-508. 1938 (prix Davy 1939).
35. New names in the genus *Englerocharis* (avec J. F. Macbride). *Publications of Field Museum of natural history, Bot. Ser.* **13** (2): 970-971. 1938.
36. *Sisymbrium hispidulum* var. *herreriae*, a new combination (avec J. F. Macbride). *Ibid.* **13** (2): 977. 1938.
37. *Hirtella standleyi*, spec. nov. (avec J. F. Macbride). *Ibid.* **13** (2): 1078. 1938.
38. Les bases de la classification des Sapotacées. *Actes de la Société helvétique des sciences naturelles, Coire* **1938**: 178. 1938.
39. La classification des Sapotacées. *Chronica Botanica* **5**: 170. 1939.
40. *Polygonanthus*, genre de Saxifragacées (avec P. Dansereau). *Bulletin de la Société botanique de France* **86**: 183-186. 1939.
41. La position systématique du genre *Polygonanthus* (avec P. Dansereau). *Bulletin de la Société botanique suisse* **49**: 415-416. 1939.
42. La distribution des *Lacistema* dans les Andes et les régions avoisinantes. *Compte rendu des séances de la Société de physique et d'histoire naturelle de Genève* **57**: 32-33. 1940.
43. Le gui parasite du Marronnier jaune. *Bulletin de la Société botanique de Genève* **30**: 264-266. 1940.
44. Note préliminaire sur la distribution des Sapotacées. *Actes de la Société helvétique des sciences naturelles, Locarno* **1939**: 62-64. 1939.
45. Les *Lacistemacées* des Andes et des régions avoisinantes. *Candollea* **8**: 35-46. 1940.
46. *Elatine peruviana* spec. nov., in Macbride, New or renamed Spermatophytes (avec J. F. Macbride). *Ibid.* **8**: 21-22. 1940.
47. Sur quelques mousses originales de Dickson. *Ibid.* **8**: 181-189. 1940.
48. Revision des *Violacées* péruviennes (avec R. Weibel). *Ibid.* **8**: 190-221. 1940.
49. Les sections du genre *Pouteria*. *Compte rendu des séances de la Société de physique et d'histoire naturelle de Genève* **58**: 144-145. 1941.
50. *Lacistemaceae*. *Publications of Field Museum of natural history, Bot. Ser.* **13** (4): 51. 1941.
51. *Violaceae* (avec R. Weibel). *Ibid.* **13** (4): 56-82. 1941.
52. Les *Pouteria*, section *Egassia*. *Actes de la Société helvétique des sciences naturelles, Bâle* **1941**: 159. 1941.
53. L'œuvre scientifique de Hans Schinz. *Bulletin de la Société botanique de Genève* **33**: 202-206. 1942.
54. Mémoires sur les Sapotacées, II. Le genre *Pouteria*. *Candollea* **9**: 147-476. 1942.
55. Observations sur le genre *Tridesmostemon*. *Actes de la Société helvétique des sciences naturelles, Sion* **1942**: 126-127. 1942.
56. *Henoonia*, type d'une famille nouvelle? *Boissiera* **7**: 346-358. 1948.

57. Les idées de François Tingry dans l'œuvre de Charles Bonnet. *Verhandlungen der Naturforschenden Gesellschaft, Basel* **56**: 424-430, 1945.
58. La fixation des dunes mouvantes dans le nord de l'Afrique. *Revue pour l'étude des calamités* **8**: 26-42. 1945.
59. L'ouverture du bouton chez les fleurs de Solanées. *Candollea* **10**: 399-492. 1946.
60. Naissance et développement de la Systématique moderne. De Linné aux temps actuels. *Gesnerus* **4**: 127-145. 1947.
61. La vascularisation des fleurs chez les Lopezieae (Onagracées) (avec C. E. B. Bonner). *Candollea* **11**: 305-322. 1948.
62. Le robinier faux-acacia à fleurs roses (*Robinia pseudoacacia* var. *decaisneana* Carr.). *Schweizerische Beiträge zur Dendrologie* **1**: 15. 1949.
63. M. de Goethe, botaniste. *Gesnerus* **6**: 110-128. 1949.
64. M. de Goethe, botaniste. *Revue horticole suisse* **12**: 323-325. 1949.
65. La vascularisation du tube floral chez les Onagracées (avec C. E. B. Bonner). *Candollea* **12**: 345-359. 1949.
66. Le serpent de mer de la nomenclature : les nomina specifica conservanda. *Bot. Notiser Lund* **1950**: 343-346. 1950.
67. Plantes récoltées par le Dr Wyss-Dunant au cours de l'expédition suisse à l'Himalaya en 1949 (avec C. E. B. Bonner et S. Vautier). *Candollea* **13**: 213-236. 1951.
68. *International code of botanical nomenclature* (Traduction française). Utrecht 1952: 160-203.
69. *Proposed international code of nomenclature for cultivated plants* (avec R. de Vilmorin). (Traduction française). Utrecht 1952: 204-219.
70. L'Histoire des Roses. *La Semaine de la Rose*. Genève 1952, 2 p.
71. Sapotacées du Surinam et de la Guyane anglaise. *Candollea* **14**: 61-73. 1952.
72. Pouteria et Chrysophyllum du Brésil et du Pérou. *Candollea* **14**: 75-77. 1952.
73. François Cavillier. *Candollea* **14**: 271-277. 1953.
74. Alphonse de Candolle, figure de savant et de philosophe. *Perspectives* **9** (1): 16-20. 1953.
75. A propos d'un livre récent sur la morphologie du pollen. *Taxon* **2**: 10-12. 1953.
76. Propositions pour améliorer le Code de la nomenclature. *Taxon* **2**: 90-92. 1953.
77. Les faisceaux vasculaires dans l'ovaire de l'*Aesculus parviflora* (avec C. E. B. Bonner). *Candollea* **14**: 85-91. 1953.
78. L'agrandissement prochain du Jardin botanique. *Schweiz. Beiträge zur Dendrologie* **5**: 7-10. 1954.
79. Notice sur la flore de Champex et les plantes du Jardin botanique, in J. M. Aubert, *Floréalpe*. Genève 1955: 15-22.
80. Genève et ses botanistes voyageurs, in *Histoire des Sciences à Genève*, Genève 1955: 41-52.
81. L'auto-défense des plantes. *Revue horticole suisse* **18**: 292-294. 1955.
82. Lignariella, genre nouveau de Crucifères. *Candollea* **15**: 47-62. 1955.
83. Résultats des expéditions scientifiques genevoises au Népal en 1952 et 1954 (partie botanique) 2. Cruciferae. *Candollea* **15**: 149-151. 1956.
84. Correspondance de Charles Darwin et d'Alphonse de Candolle. *Gesnerus* **12**: 109-156. 1956.



85. La citation des variétés-types. *Candollea* **15**: 167-173. 1956.
86. L'interprétation de l'article 25 du Code de la nomenclature. *Bulletin du Jardin botanique de l'Etat, Bruxelles* **28**: 167-172. 1957.
87. Solutions nouvelles à d'anciens problèmes de systématique. *Compte rendu des séances de la section des Sciences naturelles et mathématiques de l'Institut national genevois* **59**: 10-11. 1957.
88. Les relations de Rafinesque et d'Augustin-Pyramus de Candolle, in Les Botanistes français en Amérique du Nord avant 1850. *Colloques int. du C.N.R.S., Paris 1956* **63**: 137-147. 1957.
89. Les grands systèmes botaniques depuis Linné. A propos du 250<sup>e</sup> anniversaire de la naissance de Linné et de Buffon. *Gesnerus* **14**: 83-93. 1957.
90. Résultats des expéditions scientifiques genevoises au Népal en 1952 et 1954 (partie botanique) 13. Juglandaceae, Santalaceae, Thymelaeaceae et Saxifragaceae. *Candollea* **16**: 215-227. 1958.
91. Caractéristiques de la flore genevoise. *Le Globe (publication du Centenaire)* **97**: 115-126. 1958.
92. Philippe de Palézieux. *Candollea* **16**: 241-246. 1958.
93. Le Professeur B. P. G. Hochreutiner. 1873-1959. *Candollea* **17**: 9-24. 1959.
94. B. P. G. Hochreutiner. 1873-1959. *Taxon* **8**: 81-83. 1959.
95. Résultats des expéditions scientifiques genevoises au Népal en 1952 et 1954 (partie botanique) 16. Euphorbiacées et Buxacées. *Candollea* **17**: 69. Oct. 1959.
96. Bénédict-Pierre Georges Hochreutiner. *Actes Soc. Helv. Sciences Nat., Lausanne* **1959**: 408-417. 1959.
97. Bénédict-Pierre Georges Hochreutiner, 1873-1959. *Archives des Sciences* **13** (1): 133-136. 1960.
98. La réunion des collections de Candolle, Delessert et Boissier au Conservatoire botanique de Genève. *Taxon* **9**: 61-63. 1960.
99. Regroupement de quelques genres de Silénoidées appartenant à la flore suisse (avec G. Bocquet). *Actes Soc. Helv. Sci. Nat., Lausanne* **1959**: 1-2. 1959.
100. Un siècle après Darwin. *C.R. Séances Sect. Sci. Nat. Math. Inst. Nat. Genevois* **14**: 4. 1961.

*A paraître prochainement:*

101. Sapotaceae, in J. F. Macbride, Flora of Peru. *Fieldiana*, 50 p.
102. Nouvelles définitions de Sapot. *Arch. Sci.*, 8 p.
103. Mémoire sur les Sapotacées 3. Inventaire des genres. *Boissiera*, 350 p.

