

**Zeitschrift:** Candollea : journal international de botanique systématique = international journal of systematic botany  
**Herausgeber:** Conservatoire et Jardin botaniques de la Ville de Genève  
**Band:** 17 (1959-1961)

**Artikel:** Résultats des expéditions scientifiques genevoises au Népal en 1952 et 1954 (partie botanique) : 14. Labiatae  
**Autor:** Vautier, Simone  
**DOI:** <https://doi.org/10.5169/seals-880401>

### **Nutzungsbedingungen**

Die ETH-Bibliothek ist die Anbieterin der digitalisierten Zeitschriften auf E-Periodica. Sie besitzt keine Urheberrechte an den Zeitschriften und ist nicht verantwortlich für deren Inhalte. Die Rechte liegen in der Regel bei den Herausgebern beziehungsweise den externen Rechteinhabern. Das Veröffentlichen von Bildern in Print- und Online-Publikationen sowie auf Social Media-Kanälen oder Webseiten ist nur mit vorheriger Genehmigung der Rechteinhaber erlaubt. [Mehr erfahren](#)

### **Conditions d'utilisation**

L'ETH Library est le fournisseur des revues numérisées. Elle ne détient aucun droit d'auteur sur les revues et n'est pas responsable de leur contenu. En règle générale, les droits sont détenus par les éditeurs ou les détenteurs de droits externes. La reproduction d'images dans des publications imprimées ou en ligne ainsi que sur des canaux de médias sociaux ou des sites web n'est autorisée qu'avec l'accord préalable des détenteurs des droits. [En savoir plus](#)

### **Terms of use**

The ETH Library is the provider of the digitised journals. It does not own any copyrights to the journals and is not responsible for their content. The rights usually lie with the publishers or the external rights holders. Publishing images in print and online publications, as well as on social media channels or websites, is only permitted with the prior consent of the rights holders. [Find out more](#)

**Download PDF:** 24.04.2026

**ETH-Bibliothek Zürich, E-Periodica, <https://www.e-periodica.ch>**

RÉSULTATS DES EXPÉDITIONS SCIENTIFIQUES GENEVOISES AU NÉPAL  
EN 1952 ET 1954 (PARTIE BOTANIQUE)

**14. — Labiatae**<sup>1</sup>

par

Simone VAUTIER

---

**Ajuga lobata** D. Don, *Prodr. Fl. nepal.*: 108. 1825.

*DISTR.*: Yunnan, Birmanie, Assam, Tibet S., Bhoutan, Sikkim, Népal.

NÉPAL: Au-dessus de Tâte, (27°41', 86°41') fl. striées, sous-bois, jusqu'à 3900 m., alt. 3050 m., 12 juin 1952, *Zimmermann 774*.

**Anisochilus pallidus** Wall. ex Benth. in Wall. *Pl. as. rar.* 2: 18. 1831.

*DISTR.*: Indochine, Yunnan, Birmanie, Assam, Sikkim, Népal.

NÉPAL: Col de Sukhchauri (27°04', 86°21'), sous-bois E., fl. bleues, 0,8 m. de hauteur, alt. 1000 m., 7 nov. 1954, *Zimmermann 2097*.

**Anisomeles indica** (L.) O. Ktze, *Rev. Gen. Plant.* 2: 512. 1891 = *Nepeta indica* L. *Sp. Pl.*: 571. 1753; éd. 2: 799. 1763 = *A. ovata* R. Br. in Aiton *Hort. kew.* ed. 2, 3: 364. 1811.

*DISTR.*: Philippines, archipel malais, Asie orientale, Ceylan, Inde et Himalaya (de l'Assam à l'Indus).

NÉPAL: Dolakha (27°41', 86°05'), en descendant sur la Dolti Khola, exposition W., fl. blanc violacé, alt. 1550 m., 11 sept. 1954, *Zimmermann 1168*; Teraï, près de Belsot (26°54', 86°15'), fl. blanc violacé, 1,50 m. de hauteur, alt. 150 m., 8 nov. 1954, *Zimmermann 2135*.

**Calamintha umbrosa** (M.-Bieb.) Benth. in DC. *Prodr.* 12: 232. 1848 = *Melissa umbrosa* M.-Bieb. *Fl. taur. cauc.* 2: 63. 1808 = *Satureja umbrosa* (M.-Bieb.) Scheele ex Briq. in Engl. & Pr. *Nat. Pflanzenfam.* 4/3a: 302. 1897.

---

<sup>1</sup> Cf., pour l'itinéraire suivi, l'article de A. ZIMMERMANN, *Candollea* 15: 127. 1956. Toutes les plantes citées sont conservées dans les herbiers de Genève. On a fait suivre d'un indicatif les numéros pour lesquels un double a été déposé ailleurs.

*DISTR.* : Du Japon au Caucase, y compris Java (cf. Briq., *l.c.*: 302).

NÉPAL: Namche Bazar (27°49', 86°43') jusqu'à la Bhote Kosi, endroits humides, fl. blanches légèrement roses, alt. 3200 m., 14 oct. 1954, *Zimmermann 1670*.

**Colebrookea oppositifolia** Smith, *Exot. Bot.* 2: 111 et t. 115. 1805.

*DISTR.* : Yunnan, Siam, Birmanie, région subtropicale de l'Himalaya, Inde et Pakistan.

NÉPAL: Du monastère de Likanchou à Mānga-Deorali, entre Risingo (27°37', 85°54') et Charikot (27°40', 86°01'), exposition S., arbuste de 2 m. et plus, vallée encaissée, alt. 1500 m., 2 avr. 1952, *Zimmermann 139*.

**Coleus forskalii** (Willd.) Briq. in *Engl. & Pr. Nat. Pflanzenfam.* 4/3a: 359. 1897 = *Plectranthus forskalii (forskolaei)* Willd. *Sp. Pl.* 3: 169. 1800; (cf. B. SCHUBERT in *Rhodora* 44: 147. 1942); *Bot. Mag.*: 2036. 1819 = *Plectranthus barbatus* Andr. in *Bot. Rep.* 9: t. 594. 1809 = *Coleus barbatus* Benth. in *Wall. Pl. as. rar.* 2: 15. 1831.

*DISTR.* : Ceylan, Inde, régions subtropicales de l'Himalaya, Afrique orientale tropicale.

NÉPAL: Près de Thari (27°49', 86°12'), petit arbuste de 30 cm., fl. bleu pâle, alt. 1900 m., 13 sept. 1954, *Zimmermann 1228*.

**Colquhounia coccinea** Wall. in *Trans. linn. Soc.* 13: 609. 1822.

*DISTR.* : Yunnan, Siam, Birmanie, de l'Assam au Kumaon.

NÉPAL: De Torke (27°21', 86°32') à Okhaldhunga (27°19', 86°30'), arbuste de 0,5 à 2 m., fl. rouge brique, jaunes et rouges à l'intérieur, alt. 2000 m., 2 nov. 1954, *Zimmermann 1987*.

— Var. **parviflora** Benth. *Labiata.*: 644. 1834 (Wall. *Tent. Fl. nap.* 1824, fig. 6 seulement, sans la description et *Bot. Mag.* 4514. 1850, selon MUKERJEE in *Rec. bot. Surv. India* 14, 1: 155. 1940).

*DISTR.* : Tibet S., Népal.

NÉPAL: De Ringmo (27°35', 86°36') à Phāphlu (27°31', 86°35'), exposition W., arbuste de 2-3 m. de hauteur, fl. rouges, orangé à l'intérieur, alt. 2400 m., 30 oct. 1954, *Zimmermann 1959*.

*OBS.* : Fleurs plus petites que dans l'espèce type, feuilles à indument légèrement roux.

**Craniotome furcata** (Link) O. Ktze, *Rev. Gen. Pl.* 2: 516. 1891 = *Ajuga furcata* Link, *Enum. Pl. Hort. berol.* 2: 99. 1822 = *Craniotome versicolor*

Reichb.  *Ic. bot. exot.* 1: 39; t. 54. 1824 [non 1827, fide O. KTZE,  *Rev. Gen. Pl.* 1, CXLI. 1891] =  *Anisomeles nepalensis* Spreng.  *Syst. Veg.* 2: 706. 1825.

*DISTR.*: Chine, Indochine, Birmanie; Himalaya, de l'Assam au Punjab.

NÉPAL: De Gärma (27° 26', 86° 35') à Pekarnās, entre Gärma et Kerung (27°24', 86°34'), dans le sous-bois, exposition E., fl. jaune pâle et violettes, alt. 1780 m., 1 nov. 1954,  *Zimmermann 1967.*

*Dysophylla cruciata* Benth. in Wall.  *Pl. as. rar.* 1: 30. 1830.

*DISTR.*: Chine (Hainan, Yunnan), Indochine, Birmanie, Assam, Inde, régions subtropicales de l'Himalaya, du Népal au Kumaon.

NÉPAL: Vers la Tamba Kosi, en direction de Laduk (Lamung) (27°45', 86°09'), endroits humides, exposition E., fl. bleu mauve, alt. 1400 m., 12 sept. 1954,  *Zimmermann 1193.*

*Elsholtzia concinna* Vautier, spec. nov.

Annua, coarctata e basi ramosa, 6-11 cm. alta.  *Inflorescentia* spiciformis, conica, rami laterales minores, 25-30 mm. longa, 12-16 mm. lata.  *Folia* ovata,  *limbus*

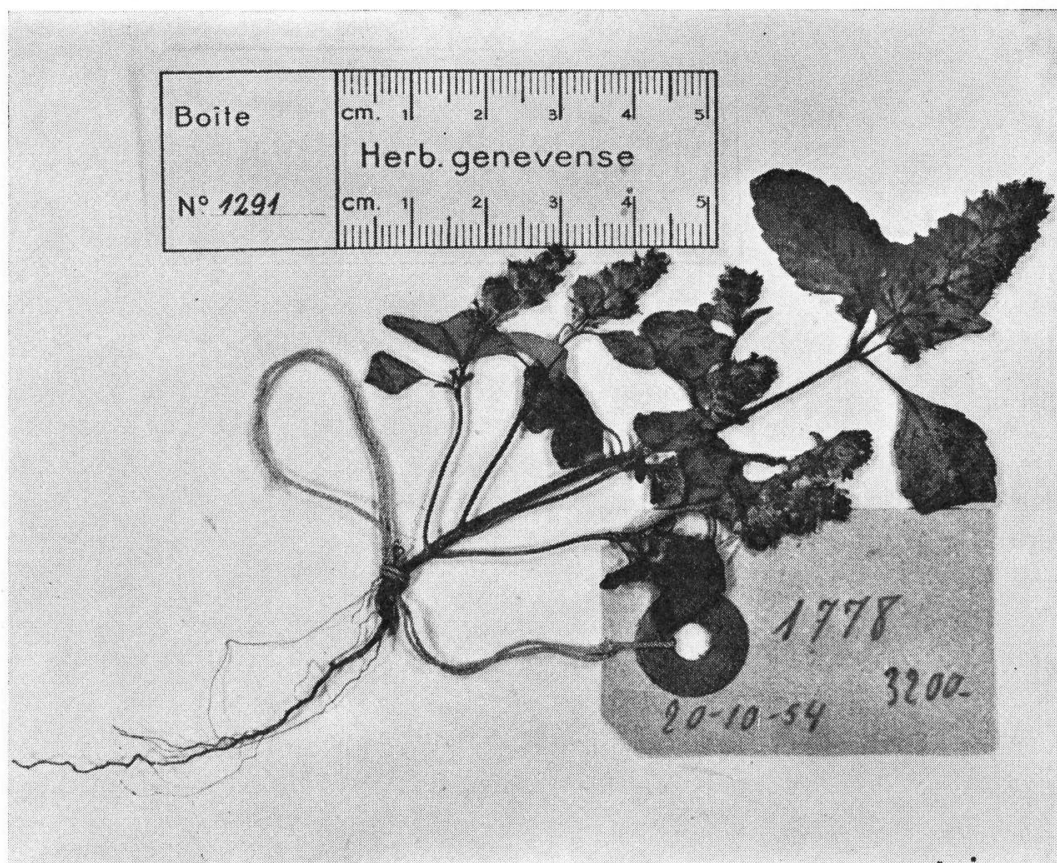


FIG. 2. —  *Elsholtzia concinna* Vautier, spec. nov.; type  *Zimmermann 1778, G*

in margine indistincti crenatus, lobo terminali ovato, majora sub inflorescentia 2,8 cm.  $\times$  1,4 cm., petiolo tenuiter alato, 8 mm. longo, supra pilis brevibus, subtus indumento pilis et glandulis composito tecto, inferiora minora haud vel vix dentata. *Inflorescentiarum* bractee orbiculares tam longae quam latae vel latiores, 8-10 mm. diam., in apice brevi acumine instructae, nervis ramosissimis, pagina parce villosoglandulosa, in margine longe pilosae saepe violaceae, e basi ad apicem inflorescentiae gradatim minores. *Calyx* accrescens, hirsutus, glandulosus, in floribus junioribus 2,6-3,2 mm. longus, 5-dentatus, dentibus acuminatis, 2 inferioribus acutissimis 2-4 mm. longis quam 3 superioribus longioribus; in floribus vetustioribus, 4,8-5,4 mm. longus, dentibus inflexis faucem fere ocludentibus. Stamina exserta, 2 inferiora longiora, stylus in apice bifidus quam corolla haud longior. Corolla 5-loba, 4-5 mm. longa, lobo ventrali leviter cucullato, lobi dorsales pilosi, tubo ipse in dorso pilis longis instructo.

Cette espèce ressemble par son aspect général à l'*Elsholtzia strobilifera* Benth.; mais chez l'*E. concinna*, la tige est plus ramifiée, les bractées florales ne sont pas soudées, les inflorescences (moins denses) sont coniques et non cylindriques et le tube de la corolle plus large.

Elle diffère aussi de l'*E. ciliata* (Thunb.) Hyl. (= *E. cristata* Willd.) par sa tige moins élevée, ses feuilles non acuminées, ses inflorescences plus courtes, moins étroites et non unilatérales.

Il faut à notre avis abandonner la synonymie de l'*E. ciliata* proposée par DUNN (1915) comprenant les trois espèces suivantes qui se distinguent aisément: *Elsholtzia souliei*, *argyi*, *feddei* (LÉVEILLÉ 1910 et 1911).

*E. souliei* Lévl.: petite plante, grêle, hirsute, à feuilles étroites, à bractées florales trapézoïdes et nettement acuminées, à corolles plus petites (3,2 mm.) en tube très étroit.

*E. argyi* Lévl.: stature élevée (60 cm. environ), feuilles ovales, aiguës à base cunéée, bractées florales brusquement et très longuement acuminées (mucron 4 mm.), calice à 5 dents subégales, corolles grandes (8 mm.) avec étamines et style nettement bifide, exerts.

*E. feddei* Lévl.: hauteur moyenne, feuilles ovales à dentelure plus régulière et plus serrée que chez l'*E. concinna*; bractées florales également arrondies, acumen mieux marqué; corolles plus grandes (7 mm.) avec un lobe inférieur acuminé; deux dents inférieures du calice nettement plus longues que les supérieures.

NÉPAL: Au dessous de Thyāngboche (monastère) (27°51', 86°46'), exposition W., partout, fl. roses et fl. blanches, alt. 3200 m., 20 oct. 1954, *Zimmermann 1778* = type in hb. G.

***Elsholtzia densa* Benth. *Labiata*.: 714. 1835.**

*DISTR.*: Chine (Yunnan: *Schneider 3826*, G.), Tibet S., Népal, Kumaon au Cachemire.

NÉPAL: Namche Bazar (27°49', 86°43'), une ou deux plantes contre un mur, exposition S., fl. violet clair., alt. 3410 m., 6 juin 1952, *Zimmermann 683*.

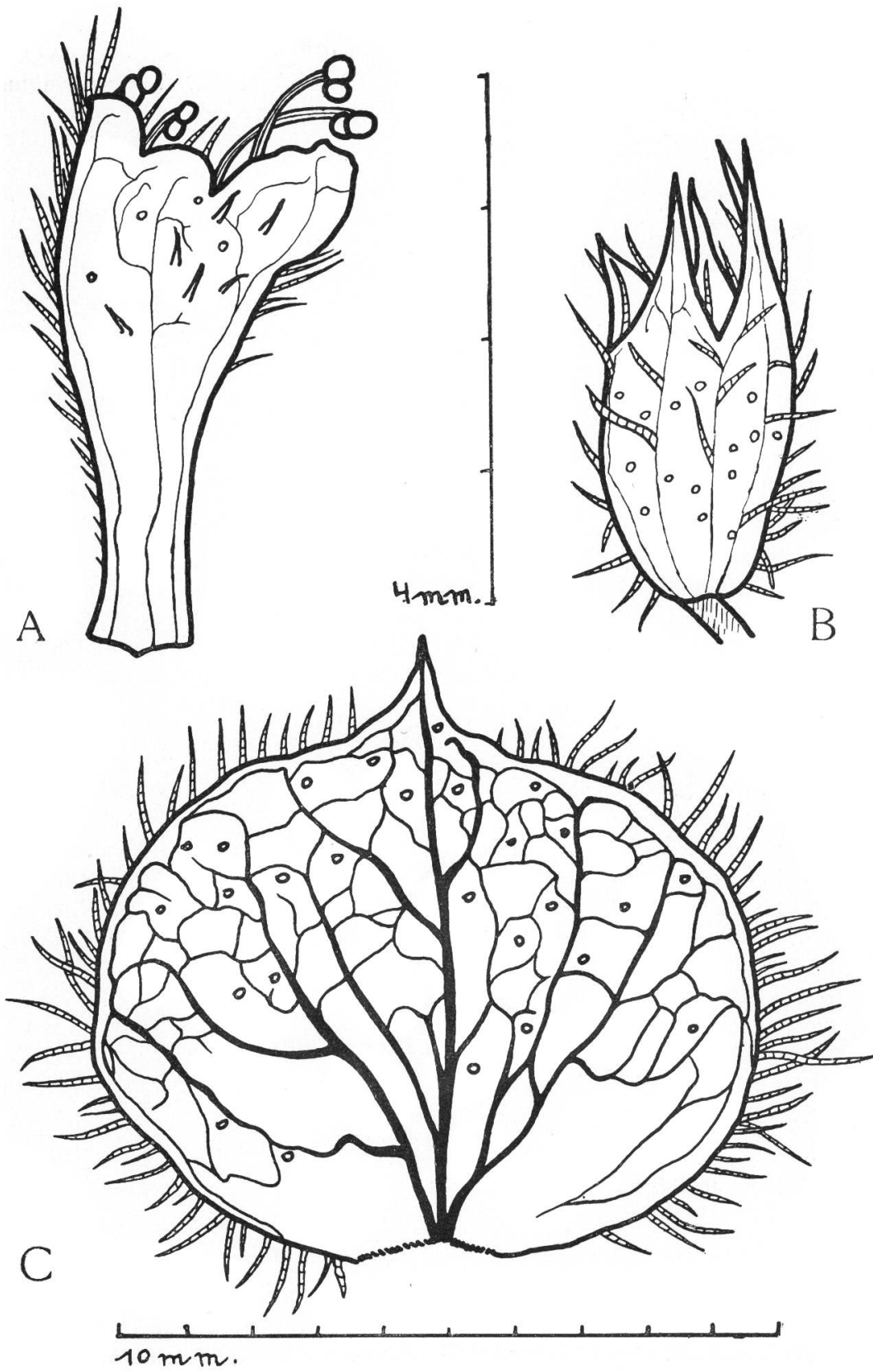


FIG. 3. — *Elsholtzia concinna* Vautier; A: corolle. B: calice. C: bractée de l'inflorescence

**Elsholtzia eriostachya** Benth. var. **pusilla** (Benth.) Hook. f. *Fl. brit. Ind.* 4: 645. 1885.

*DISTR.*: Tibet W., Sikkim, Népal, Cachemire.

NÉPAL: Près de Thyāngboche (27°51', 86°46'), petite plante annuelle à fl. jaunes, odeur de menthe, alt. 3680 m., 3 juin 1952, *Zimmermann* 643.

**Elsholtzia flava** Benth. *Labiata*: 161. 1833.

*DISTR.*: Chine (Tché-Kiang, Se-Tchouan, Yunnan), Assam, Népal, Kumaon, Garwal.

NÉPAL: Thari (27°49', 86°12'), exposition E., arbuste de 1,50 m., fl. jaunes, alt. 1750 m., 13 sept. 1954, *Zimmermann* 1233; d'Okhaldhunga (27°19', 86°30') à Ponkhu (27°16', 86°29'), exposition W., arbuste de 1-1,50 m., dans les bois, alt. 1800 m., 4 nov. 1954, *Zimmermann* 2029.

**Elsholtzia fruticosa** (D. Don) Rehder, *Plant. wils.* 3: 381. 1916 = *Perilla fruticosa* D. Don, *Prodr. Fl. nepal.*: 115. 1825 = *Elsholtzia polystachya* Benth. *Labiata*: 161. 1833 = *Elsholtzia tristis* Lévl. & Vaniot in *Fedde Repert.* 8:425. 1910 = *Elsholtzia dielsii* Lévl., *l. c.*, 9: 441. 1911 = *Elsholtzia souliei* Lévl., *l. c.*, 9: 248. 1911, non *E. souliei* Lévl., *l. c.*: 218.

*DISTR.*: Chine S.-O., Assam, Tibet, Sikkim, Népal, Kumaon, Punjab, Cachemire.

NÉPAL: Simigāon (col) (27°53', 86°16'), exposition S.-W., arbuste de 0,5-1 m., fl. jaunes, alt. 2450 m., 15 sept. 1954, *Zimmermann* 1313; Namche Bazar (au bord de la Bhothe Kosi) (27°49', 86°43'), arbuste de 1-1,20 m. et plus, fl. blanc jaunâtre, alt. 3400 m., 14 oct. 1954, *Zimmermann* 1652; en descendant de Namche Bazar, rive dr. de la Dudh Kosi, alt. 2800 m., 26 oct. 1954, *Zimmermann* 1828 (récolté en graines, plante cultivée au Jardin botanique de Genève).

**Elsholtzia incisa** Benth. *Labiata*: 162. 1833.

*DISTR.*: Chine S., Birmanie, Assam, Bengale au Cachemire.

NÉPAL: Jubing (27°35', 86°41'), sur les murs, fl. blanches, alt. 1740 m, 29 oct. 1954, *Zimmermann* 1919.

**Elsholtzia strobilifera** Benth. *Labiata*: 163. 1833 = *E. exigua* Hand.-Mazz. *Symb. sin.* 7: 936. 1936.

*DISTR.*: Se-Tchouan, Tibet S., Sikkim, Népal, Punjab, Cachemire.

NÉPAL: Beding (27°55', 86°21'), fl. blanches légèrement rosées, 2-30 cm. de hauteur, sur rochers S., alt. 3600 m., 22 sept. 1954, *Zimmermann* 1404; Namche Bazar (Monjo) en direction de la Dudh Kosi (27°47', 86°44'), exposition E. et S.-E., fl. roses, partout, alt. 3200 m., 17 oct. 1954, *Zimmermann* 1726.

**Eriophyton wallichianum** (= *wallichii*) Benth. in Wall. *Pl. as. rar.* 1: 63. 1830.

*DISTR.*: Chine méridionale, Tibet, régions alpines de l'Himalaya: du Bhoutan au Népal.

NÉPAL: Au pied du Menlungtse (28°01', 86°26'), éboulis, pentes S., alt. 4800 m., 29 sept. 1954, *Zimmermann 1510*.

**Geniospermum coloratum** (D. Don) O. Ktze, *Rev. Gen. Pl.* 2: 517. 1891 = *Geniospermum coloratum* (D. Don) Briq. in Engl. & Pr. *Nat. Pflanzenfam.* 4/3a: 367. 1897 = *Plectranthus coloratus* D. Don, *Prodr.* 116. 1825 = *Geniospermum strobiliferum* Wall. ex Benth. in Wall. *Pl. as. rar.* 2: 18. 1831.

*DISTR.*: Indochine, Yunnan, Birmanie, régions subtropicales de l'Himalaya; de l'Assam au Garwal.

NÉPAL: Sirka (27°42', 86°07') en descendant au bord de la Gumbu Khola, exposition W., dernières feuilles (sous l'inflorescence) blanches, fl. blanches, légèrement bleues, sous les *Pinus longifolia*, mi-ombre, alt. 1450 m., 12 sept. 1954, *Zimmermann 1180*.

**Hyptis suaveolens** (L.) Poiteau in *Ann. Mus. Hist. nat. Paris* 7: 472. 1806 = *Ballota suaveolens* L. *Syst.*, éd. 10: 1100. 1759 et *Sp. Pl.* éd. 2: 815. 1763.

*DISTR.*: Amérique tropicale, adventice en Asie orientale et en Afrique.

NÉPAL: Près de la Sun Kosi, rive g. de la Banāhoura Khola, en direction de Balaute (27°06', 86°22'), bords du sentier, fl. bleues, pl. de 1-2,5 m., alt. 380 m., 5 nov. 1954, *Zimmermann 2076*.

**Lamium amplexicaule** L. *Sp. Pl.*: 579. 1753.

*DISTR.*: Asie occidentale et centrale, Afrique du Nord, Europe, naturalisé en Amérique.

NÉPAL: En montant à Setha (27°35', 86°29'), exposition S.-W., alt. 2550 m., 8 avr. 1952, *Zimmermann 204*.

**Leucas cephalotes** (Roth) Spreng. *Syst. Veg.*, éd. 16, 2: 743. 1825 = *Phlomis cephalotes* Roth, *Nov. Plant. Spec.*: 262. 1821.

*DISTR.*: Bengale, Inde, Pakistan, Himalaya: de l'Assam au Cachemire, Afghanistan.

NÉPAL: Belsot (26°54', 86°15'), alt. 140 m., 9 nov. 1954, *Zimmermann 2141 A*.

**Leucas hyssopifolia** Benth. in Wall. *Pl. as. rar.* 1: 60. 1830.

*DISTR.*: Birmanie, Indes, régions tropicales de l'Himalaya, du Sikkim au Cachemire.

NÉPAL: Après le village de Banepa (27°37', 85°31'), du col en direction de Rabi, entre Banepa et Lamadihi (27°37', 85°37'), pentes S.-W., sous les rochers, fl. blanches, alt. 1045 m., 6 sept. 1954, *Zimmermann 1045*.

**Leucas lavandulifolia** Rees in *Cyclopaedia (Universal Dictionary of Arts Sciences and Literature, London)* 20: N° 2. 1819 (apud MUKERJEE) = *Phlomis linifolia*, Roth, *Nov. Plant. Spec.*: 260. 1821 = *Leucas linifolia* Spreng. *Syst. Veg.* 2: 743. 1825 = *Phlomis zeylanica* Willd. in Roxb. *Fl. ind.* 3: 9. 1832; Willd. *Sp. Plant.* 3, 1: 123. 1800, non L. *Sp. Pl.* éd. 2: 820. 1763 = *Leonurus indicus* Burm. *Fl. ind.* : 127. 1768 = *Leonorus indicus* L. *Sp. Pl.* éd. 2: 817. 1763, non *Phlomis indica* L. *Sp. Pl.* : 586. 1753.

*DISTR.*: Philippines, archipel malais, Indes orientales, Mascareignes, Madagascar.

NÉPAL: Belsot (26°54', 86°15'), fl. blanches, dans les prairies, alt. 140 m., 9 nov. 1954, *Zimmermann 2142*.

**Leucas mollissima** Wall. ex Benth. in Wall. *Pl. as. rar.* 1: 62. 1830.

*DISTR.*: Chine, Indochine, Malaisie, Birmanie, Assam, Bengale, régions subtropicales de l'Himalaya, Inde, Ceylan.

NÉPAL: Près de Pekarnās, entre Gārma (27°26', 86°35') et Kerung (27°24', 86°34'), exposition E., fl. blanches, bord du sentier, terrain sec., alt. 1900 m., 1<sup>er</sup> nov. 1954, *Zimmermann 1972*.

**Leucosceptrum canum** Smith, *Exot. Bot.* 2: 113, t. 116. 1805 = *Clerodendron leucosceptrum* D. Don *Prodr. Fl. nepal.*: 103. 1825 = *Teucrium macrostachyum* Wall. in Benth. *Labiata.*: 663. 1835 = *Comanthosphace nepalensis* Kitamura & Murata in *Acta phytotax. geo-bot.* 15: 109. 1954 (KITAMURA, *in litt.*).

*DISTR.*: Chine (Yunnan), Indochine, Birmanie, Assam, Himalaya: du Bhoutan au Kumaon.

NÉPAL: Près de Ghāt (27°43', 86°43'), arbuste de 3-4 m., inflorescences droites, alt. 2600 m., 26 oct. 1954, *Zimmermann 1858*.

**Nepeta lamiopsis** Benth. in Hook. *Fl. brit. Ind.* 4: 659. 1885.

*DISTR.*: Chine (Se-Tchouan, Yunnan), Tibet, Sikkim, Népal.

NÉPAL: Beding (27°55', 86°21'), exposition S., fl. violettes, rochers, alt. 3600 m., 22 sept. 1954, *Zimmermann 1406*; rive g. de l'Imja Khola, au-dessous de Thyāngboche (27°51', 86°46'), exposition W., fl. violettes, bords des rochers, alt. 3200 m., 20 oct. 1954, *Zimmermann 1766*; idem, récolté en graines, plante cultivée au Jardin botanique de Genève, *Zimmermann 1766 A*.

**Orthosiphon incurvus** Benth. var. **elata** Hook. *Fl. brit. Ind.* 4: 614. 1885.

*DISTR.*: Népal.

NÉPAL: Au-dessus de Balaute (27°06', 86°22'), alt. 1080 m., 23 juin 1952, *Zimmermann 903*.

**Phlomis macrophylla** Wall. ex Benth. in Wall. *Pl. as. rar.* 1: 62. 1830.

*DISTR.*: Tibet, Sikkim, Népal, Kumaon, Punjab.

NÉPAL: Au-dessus de Tâte (27°41', 86°41') 0,60-1 m., fl. rouge brique (laque garance), sous-bois, alt. 3080 m., 12 juin 1952, *Zimmermann 776*.

**Phlomis rotata** Benth. in Hook. *Fl. brit. Ind.* 4: 694. 1885.

*DISTR.*: Se-Tchouan, Yunnan, Tibet, Sikkim.

NÉPAL: Des pâturages de Lobuje (27°57', 86°49'), au camp de base (27°59', 86°49'), sentiers, gazons et éboulis, alt. 4800-5150 m., 22 avr. 1952, *Zimmermann 307* (récolté à l'état sec après la floraison); entre Lobuje et les alpages de Pheriche (27°54', 86°49'), exposition S., fl. bleu violacé, rhizomes, alt. 4670 m., 1<sup>er</sup> juin 1952, *Zimmermann 578*.

*OBS.*: Les calices du N° *Zimmermann 307* sont très mûrs; le tube mesure 8-10 mm. et les dents 2,5 mm. (teeth spinescent, very short, selon MUKERJEE).

**Plectranthus coetsa** Hamilt. in D. Don, *Prodr. Fl. nepal:* 117. 1825 = *Ocimum coetsa* Spreng. *Syst. Veg.* 4, 2: 223. (Cur. post.) 1827.

*DISTR.*: Chine austro-orientale, Indochine, Birmanie, Assam, Tibet, Indes, régions de l'Himalaya: Sikkim, Népal, Kumaon.

NÉPAL: En montant à Simigāon (27°52', 86°14'), rive g. de la Bhote Kosi, rochers W., mi-ombre, fl. bleues, alt. 1400 m., 14 sept. 1954, *Zimmermann 1293*; rive g. de la Dudh Kosi, en descendant de Namche Bazar (27°49', 86°43'), fl. bleues, petit arbuste de 0,5-1 m. de hauteur, alt. 2850 m., 26 oct. 1954, *Zimmermann 1833*; après Ghāt (27°43', 86°43'), et jusqu'au col de Puiyan (27°39', 86°43'), arbuste de 0,5-1,5 m. de hauteur et plus, fl. bleues, soleil et mi-ombre, alt. 2600 m., 27 oct. 1954, *Zimmermann 1861*; après Ghāt (27°43', 86°43'), rive g. de la Bhote Kosi, exposition N.-W., tiges de 2 m., fl. bleues à lèvres supérieure blanche, talus mi-ombre, alt. 2670 m., 27 oct. 1954, *Zimmermann 1865*.

**Plectranthus gerardianus** Benth. in Wall. *Pl. as.rar.* 2: 17. 1831.

*DISTR.*: Indochine, Chine, Birmanie, Nord de l'Inde et régions tempérées de l'Himalaya, de l'Assam au Cachemire.

NÉPAL: Chaunrikharka (27°42', 86°43') et Surkya, en direction du col de Puiyan (27°39', 86°43'), une pl. à feuilles violettes, l'autre à feuilles vertes, fl. blanches pointillées de rouge, alt. 2440 m., 27 oct. 1954, *Zimmermann 1879*.

DUNN (1915) tenait les deux espèces, *P. striatus* et *P. gerardianus* pour synonymes. Bien qu'elles soient évidemment très proches l'une de l'autre, il nous semble qu'on peut les distinguer comme suit:

	<i>P. striatus</i>	<i>P. gerardianus</i>
<i>Tiges</i>	pubescentes	presque glabres
<i>Cyme</i>	serrée, interrompue	plus lâche, non interrompue
<i>Calice</i>	à poils dressés	presque glabre
<i>Lobes du calice</i>	émoussés	aigus
<i>Feuilles</i>	dents ± arrondies	dents ± aiguës

**Plectranthus striatus** Benth. in Wall. *Pl. as rar.* 2: 17. 1831.

*DISTR.*: Indochine, Chine, Birmanie, N. de l'Inde et régions tempérées de l'Himalaya, de l'Assam au Cachemire.

NÉPAL: Dolakha (27°41', 86°05'), en descendant sur la Dolti Khola, rochers, exposition W., fl. blanches pointillées de violet, alt. 1620 m., 11 sept. 1954, *Zimmermann 1163*.

**Prunella vulgaris** L. *Sp. Pl.*: 600. 1753.

*DISTR.*: Régions tempérées de l'hémisphère Nord, Australie, Tibet, Yunnan, Himalaya, Inde, Java.

NÉPAL: Après Ringmo (27°35', 86°36'), fl. violettes dessus, vertes dessous, alt. 2670 m., 15 juin 1952, *Zimmermann 832*.

**Salvia pleibeia** R. Br. *Prodr. Fl. Nov. Holl.* 1: 501. 1810

*DISTR.*: Australie, Japon, Asie tropicale.

NÉPAL: Du monastère de Likanchou à Mānga Deorali, entre Risingo (27°37', 85°54') et Charikot (27°40', 86°01'), talus S., fleurs roses (laque géranium), alt. 1520 m., 2 avr. 1952, *Zimmermann 145*.

**Satureja biflora** (Hamilt.) Briq. in Engl. & Pr. *Nat. Pflanzenfam.* 4/3a: 299. 1897 = *Thymus biflorus* Hamilt. in D. Don *Prodr. Fl. nepal.* 112: 1825 = *Micromeria biflora* Benth. *Labiata.* 378. 1834.

*DISTR.*: Chine, Inde, régions tempérées et tropicales de l'Himalaya, Arabie, Afrique tropicale et orientale.

NÉPAL: Colline au N.-W. de Banepa (27°37', 85°31'), pelouses sèches, rochers, fl. violet clair, alt. 1640 m., 30 mars 1952, *Zimmermann 114*; en montant à Namche Bazar (27°49', 86°43'), rive dr. de la Dudh Kosi, bords du sentier et partout, fl. violet clair, alt. 3000 m., 2 mai 1952, *Zimmermann 400*; Banepa (27°37', 85°31'), talus, exposition S., fl. blanches légèrement rosées, alt. 1500 m., 5 sept. 1954, *Zimmermann 1031*.

**Satureja piperita** (D. Don) Briq. in Engl. & Pr. *Nat. Pflanzenfam.* 4/3a: 302. 1897 = *Thymus piperitus* D. Don, *Prodr. Fl. nepal.* 112: 1825 = *Thymus organifolius* D. Don, *l.c.* 113 = *Clinodium longicaule* Benth. in Wall. *Pl. as. rar.* 1: 66. 1830 = *Melissa longicaulis* Benth. *Labiatae*: 395. 1834 = *Calamintha longicaulis* Benth. in DC. *Prodr.* 12: 234. 1848.

*DISTR.*: Région centrale de l'Himalaya, Népal.

NÉPAL: De Yaksa (27°38', 86°10') à Sikrigāon (27°37', 86°13'), au bord du sentier, parmi les rhododendrons, alt. 2400 m., 5 avr. 1852, *Zimmermann 175*.

**Scutellaria discolor** Wall. ex Benth. in Wall. *Pl. as. rar.* 1: 66. 1830 = *Scutellaria indica* D. Don, *Prodr. Fl. nepal.* 109: 1825, non L. *Sp. Pl.*: 600. 1753 = *Scutellaria heteropoda* Miq. *Fl. Ind. bat.* 2: 972. 1856.

*DISTR.*: Indochine, Yunnan, Birmanie, régions subtropicales de l'Himalaya; de l'Assam au Kumaon, Inde, Java.

NÉPAL: Katmandu (27°40', 85°19'), près de l'aérodrome, exposition S.-O., fl. blanches, légèrement bleues, dans des ravins, alt. 1350 m., 3 sept. 1954, *Zimmermann 1011*; idem, récolté en graines, *Zimmermann 1011 A*, cult. dans les serres du Jardin botanique de Genève; près de Sirka (27°42', 86°07'), talus, exposition N., alt. 1530 m., 11 sept. 1954, *Zimmermann 1178*.

*OBS.*: Le nom de COLEBROOKE n'étant pas cité dans Wall. *Pl. as. rar.*, *l.c.*, nous avons attribué cette espèce à Benth., bien que les auteurs en général admettent le nom de Colebr. Malgré nos recherches, nous n'en avons pas trouvé la raison.

**Scutellaria scandens** D. Don, *Prodr. Fl. nepal.*: 110. 1825 = *Scutellaria angulosa* Benth. in Wall. *Pl. as. rar.* 1: 67. 1830.

*DISTR.*: Chine (Hou-Pé), régions occidentales et centrales de l'Himalaya, du Népal au Cachemire.

NÉPAL: En montant à Setha (27°35', 86°29'), au bord d'un cours d'eau, fl. blanches légèrement rosées, alt. entre 1650 et 1770 m., 7 avr. 1952, *Zimmermann 199*; près de Thari (27°49', 86°12'), rochers S.-E., fl. jaune pâle et bleues, alt. 1900 m., 13 sept. 1954, *Zimmermann 1227*; de Balaute (27°06', 86°22') à Sukhchauri (27°04', 86°21'), rochers S., fl. blanc crème, légèrement violettes, longues pousses de 0,6-1 m., alt. 650 m., 6 nov. 1954, *Zimmermann 2085*.

**Teucrium quadrifarium** Hamilt. in D. Don, *Prodr. Fl. nepal.*: 108. 1825.

*DISTR.*: Chine, Indochine, Birmanie, Assam, régions tempérées de l'Himalaya; du Sikkim au Cachemire.

NÉPAL: De Laduk (Lamung) (27°45', 86°09') à Bulūng (27°47', 86°11'), fl. blanches, violacées, calice violet foncé, alt. 1550 m., 13 sept. 1954, *Zimmermann 1206*; camp au dessus de Sukhchauri (27°04', 86°21'), exposition E., fl. bleu violacé, bois, mi-ombre, alt. 1050 m., 7 nov. 1954, *Zimmermann 2102*.

**Teucrium royleanum** Wall. ex Benth. in Wall. *Pl. as. rar.* **1**: 58, 1830; Benth. *Labiatae*: 675. 1835.

*DISTR.*: Népal, Kumaon, Punjab, Cachemire, Afghanistan.

NÉPAL: Camp au-dessus de Sukhchauri (27°04', 86°21'), exposition W., fl. roses à raies violettes, mi-ombre, alt. 1000 m., 7 nov. 1954, *Zimmermann 2092*.

#### INDEX BIBLIOGRAPHIQUE

- BLATTER, E. 1928. *Beautiful flowers of Kashmir* **2**. John Bale, Sons & Danielsson London.
- DIELS, L. 1900. Die Flora von Central-China. *Engler Bot. Jahrb.* **29**: 169.
- 1912. Plantae Chinenses Forrestianae. New and imperfectly known species. *Notes R. bot. Gard. Edinb.* **5**: 161.
- 1912. Plantae Chinenses Forrestianae. Catalogue... *Notes R. bot. Gard. Edinb.* **7**: 1.
- DOAN, T. 1912. Labiacées, in Lecomte, H. *Flore générale de l'Indochine* **4**: 915.
- DUNN, S. T. 1913. Notes on Chinese Labiatae. *Notes R. bot. Gard. Edinb.* **8**: 153.
- 1915. A key to the Labiatae of China. *Notes R. bot. Gard. Edinb.* **6**: 127.
- HANDEL-MAZZETTI, H. 1934. Plantae sinenses 28. Labiatae. *Acta Horti gotoburg.* **9**: 71.
- 1939. Plantae sinenses 39. Labiatae. *Acta Horti gotoburg.* **13**: 337.
- HYLANDER, N. 1941. Smärre uppsatser och meddelanden. Ein paar nomenklatorische Notizen. *Bot. Notiser* 1941: 129.
- KITAMURA, S. & MURATA, G. 1955. Labiatae, in Kihara H. *Fauna and Flora of Nepal Himalaya*. 1. Fauna and Flora Research Society. Kyoto.
- LÉVEILLÉ, H. 1910. Decades plantarum novarum XL-XLII. *Fedde Repert.* **8**: 421.
- 1911. Decades plantarum novarum XLIX-LI. *Fedde Repert.* **9**: 218.
- MUKERJEE, S. K. 1940. A revision of the Labiatae of the Indian Empire. *Records bot. Surv. India* **14**, N° 1.
- RIDLEY, H. N. 1923. *The Flora of the Malay Peninsula* **2**: 642.