

Zeitschrift: Candollea : journal international de botanique systématique = international journal of systematic botany
Herausgeber: Conservatoire et Jardin botaniques de la Ville de Genève
Band: 16 (1957-1958)

Artikel: Another species of Lignariella Baehni
Autor: Jafri, S. M. H.
DOI: <https://doi.org/10.5169/seals-880417>

Nutzungsbedingungen

Die ETH-Bibliothek ist die Anbieterin der digitalisierten Zeitschriften auf E-Periodica. Sie besitzt keine Urheberrechte an den Zeitschriften und ist nicht verantwortlich für deren Inhalte. Die Rechte liegen in der Regel bei den Herausgebern beziehungsweise den externen Rechteinhabern. Das Veröffentlichen von Bildern in Print- und Online-Publikationen sowie auf Social Media-Kanälen oder Webseiten ist nur mit vorheriger Genehmigung der Rechteinhaber erlaubt. [Mehr erfahren](#)

Conditions d'utilisation

L'ETH Library est le fournisseur des revues numérisées. Elle ne détient aucun droit d'auteur sur les revues et n'est pas responsable de leur contenu. En règle générale, les droits sont détenus par les éditeurs ou les détenteurs de droits externes. La reproduction d'images dans des publications imprimées ou en ligne ainsi que sur des canaux de médias sociaux ou des sites web n'est autorisée qu'avec l'accord préalable des détenteurs des droits. [En savoir plus](#)

Terms of use

The ETH Library is the provider of the digitised journals. It does not own any copyrights to the journals and is not responsible for their content. The rights usually lie with the publishers or the external rights holders. Publishing images in print and online publications, as well as on social media channels or websites, is only permitted with the prior consent of the rights holders. [Find out more](#)

Download PDF: 29.04.2026

ETH-Bibliothek Zürich, E-Periodica, <https://www.e-periodica.ch>

Another species of *Lignariella* Baehni

by

S. M. H. JAFRI

Recently BAEHNI (*Candollea* **15**: 47. 1955) described a new genus, *Lignariella*, of Cruciferae from the Himalaya with a single species, *L. hobsoni* (Pearson) Baehni (= *Cochlearia hobsoni* Pears.; *C. serpens*

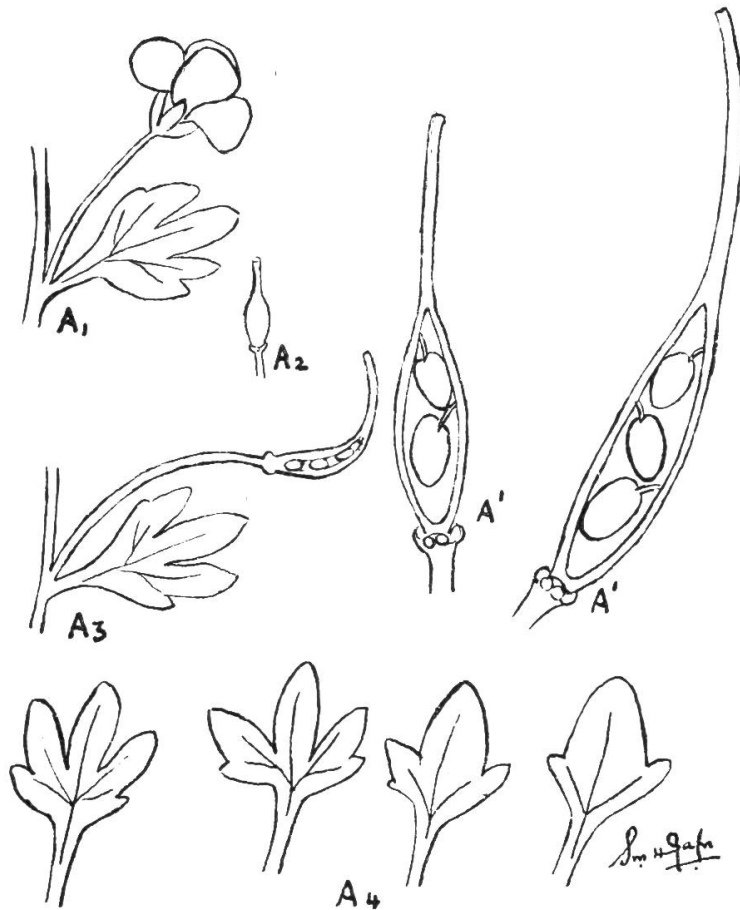


FIG. 16. — *Lignariella hobsoni* (Pears.) Baehni.
A₁ axillary flower, A₂ gynaecium, A₃ fruiting habit, A₄ variation in shape of leaves; A' ($\times 10$) siliquae showing the seeds and size of style.

W. W. Smith). The species is recorded for Tibet, Bhutan, Sikkim and Nepal, occurring at an altitude of 3000-5000 m. and flowering and fruiting during May-August. This species, so common in E. Himalaya and adjacent area, is not yet recorded from W. and N.W. Himalaya. This genus has been thoroughly discussed by BAEHNI who assigns it under *Lepidieae-Cocleariineae*. However, I am not quite sure of its systematic position due to the discovery of the present second species. This genus is characterized primarily by its solitary axillary flowers, unilocular ovary and fruit, the latter a silique often curved itself or with reflexed style, seeds 1-6 in each fruit and leaves simple, 3-lobed or tripartite (Fig. 16).

The present second species, **Lignariella obscura** (Dunn) Jafri, comb. nov. (Syn: *Draba obscura* Dunn; *Aphragmus himalaicus* O. E. Schulz; *A. obscurus* (Dunn) Schulz) resembles the type species very closely in almost all the characters except that it has smaller plants, flowers and fruits with a short style (Fig. 17). The dif-

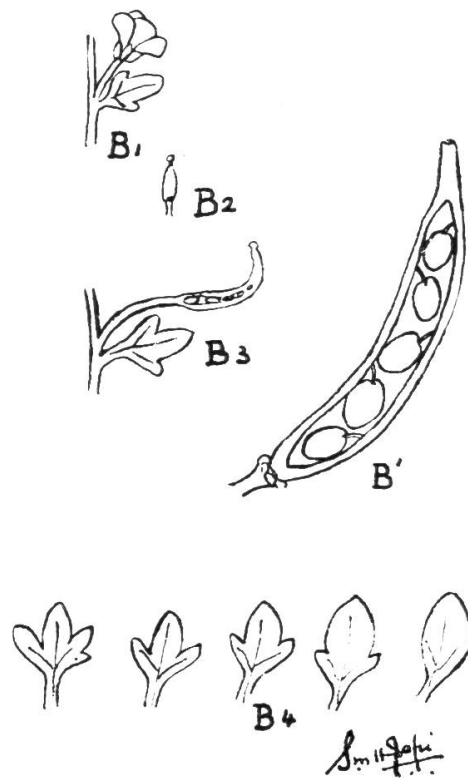


FIG. 17. — *Lignariella obscura* (Dunn) Jafri. B₁-B₄/ (× 1), demonstrating the same as that in the former species; B' (× 10), silique showing the seeds and size of style.

ferences in the two species are clearly shown in the Fig. 16 and 17. The plants of the second species, till now, were known from Kashmir only.



FIG. 18. — *Lignariella hobsoni* (Pearson) Baehni

DUNN (*Kew Bull.* 1924 : 383) described a new species of *Draba*, *D. obscura* which O. E. SCHULZ (*Fedde Rep.*, 31 : 330. 1933) transferred

to *Aphragmus*, making a new combination, *A. obscurus*. SCHULZ earlier (*Notizblatt* 9: 1058. 1927) described a new species, *A. himalaicus*, probably not knowing that they were the same plant which DUNN described as *Draba obscura*. Later on he realized his mistake and made the above new combination, *A. obscurus* (Dunn) Schulz, quoting his own, *A. himalaicus*, as its synonym. SCHULZ (*Pflanzenfam.*, 2 Aufl., 17b. 1936) places *Aphragmus* under *Sisymbrieae-Pachycladineae* with other genera such as *Arcyosperma* Schulz and 15 others.

As mentioned before, the systematic position of the genus, *Lignariella*, still remains uncertain: under which tribe should it be placed? The *Lepidieae-Cochlearineae* or the *Sisymbrieae-Pachycladineae*? I have very few materials of the other genera of the two tribes and subtribes to study and decide the systematic position of this genus. The problem is therefore left for others with more facilities and materials to study. However, if an opportunity arises I shall take up this problem myself.

1. **Lignariella hobsoni** (Pearson) Baehni in *Candollea* 15: 57. 1955 = *Cochlearia hobsoni* Pears. in *Hooker's Ic.*, t. 2643. 1900. *C. ? serpens* W. W. Smith in *Rec. bot. Surv. India* 4: 175. 1911.

TYPE. — Tibet, Yatung, 1897, *Hobson* (K!).

DISTR. — Cf. BAEHNI, *l. c.*: 59-60. "Tibet, Bhutan, Sikkim and Nepal". — NEPAL. Rambrong, Lamjung Himal, 4000 m., 29.6.1954, open slopes, petals bright purple, *Stainton, Sykes & Williams 6017* (BM!). See fig. 18.

2. **Lignariella obscura** (Dunn) Jafri, *comb. nov.* = *Draba obscura* Dunn. in *Kew Bull.* 1924: 383. = *Aphragmus himalaicus* O. E. Schulz in *Notizbl.* 9: 1058. 1927. = *A. obscurus* (Dunn) Schulz in *Fedde Repert.* 31: 330. 1933.

TYPE. — Kashmir: Sonmarg, 3600-3900 m., *R. R. & I. D. Stewart 3547* (K!).

DISTR. — KASHMIR. Sonmarg, 3600-3900 m., inconspicuous in grass, flowers white, *R. R. & I. D. Stewart 3547* (K!); Armiun to Harnag, 3600 m., *R. Stewart 9411* (K!); Mt. Apharwat, above Gulmarg, 3900 m., *R. Stewart 8844* (K!); Sonmarg, 3600 m., *R. Stewart 9796* (K! G!); Above Liderwart, 3900-4200 m., *Duthie 14133* (K!); Zoji Matayan, Ladak Rd., 3600 m., *R. Stewart 7557* (K!); Lidder valley, Badzulkod nullah, 3900 m., *Duthie 13430* (K!); Masjid valley, above Arc, 3600-3900 m., damp places, *R. Stewart 6880* (K!); Astan marg, *Drummond* (K!); Zoji pass, 3600 m., *R. Stewart* (R!). — NEPAL. Rambrong, Lamjung Himal, 4333 m., July 3, 1954, on open

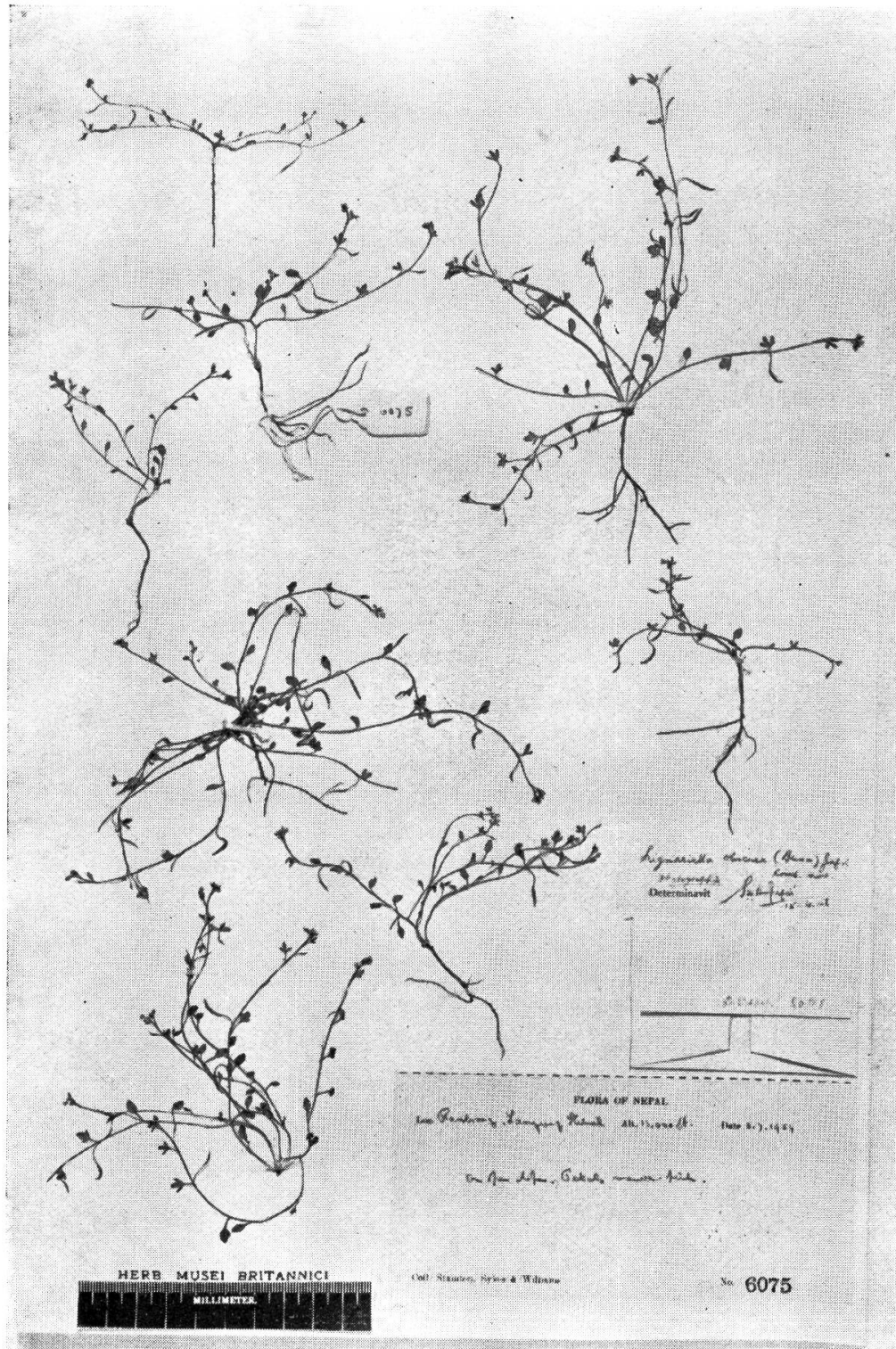


FIG. 19. — *Lignariella obscura* (Dunn) Jafri

slopes, petals mauve pink, *Stainton, Sykes & Williams* 6075 (BM !) (see fig. 19); Rambrong, Lamjung Himal, 4333 m., July 4. 1954, among stones around herdman's shelter, petals mauve pink, *Stainton, Sykes & Williams* 6131 (BM !); Langtang valley, facing N. across river, 5000 m., June 1949, damp earth, stream side, purple, *O. Polunin* 632 (BM !).

Lignariella is a natural genus with two species, *L. hobsoni* and *L. obscura* in the Himalaya. Both the species appear to grow mostly in damp places at altitudes 3000-5000 m. They resemble closely in habit but from the above records it appear that the former is East Himalayan and the latter flourishes more in N.W. Himalaya. The home of the genus appears to be in Nepal where both the species grow and probably side by side [cf. Rambrong, Lamjung Himal, about 4000 m., on open slopes, *Stainton, Sykes & Williams* 6017 and 6075 (BM !)].

It is interesting to note that *L. obscura* has thoroughly established itself towards N.W. Himalaya (in Kashmir) while the other, *L. hobsoni*, has extended up to Tibet northwards and Sikkim eastwards in the Himalaya. However, we still need more records of these species to comment on their distribution with certainty.

* * *

My thanks are due to Dr. G. TAYLOR for sending me the recent collections of *Cruciferae* from Nepal on loan.

RÉSULTATS DES EXPÉDITIONS SCIENTIFIQUES GENEVOISES AU NÉPAL
EN 1952 ET 1954 (PARTIE BOTANIQUE)

7. — Gramineae ¹

par

N. L. BOR ²

Panicoideae

ANDROPOGONAE

Andropogon tristis Nees ex Hackel in DC., *Monogr. Phan.* **6** : 439. 1889.

DISTR. : Commun dans l'Himalaya du Népal en direction W.

NÉPAL : De Namche Bazar (27° 49', 86° 43') à la Dudh Kosi, pentes escarpées, exposition S., 0,3 à 1 m. de haut, alt. 2900 m., 17 oct. 1954, *Zimmermann 1733* (K!).

Arthraxon sikkimensis Bor in *Kew Bull.* 1951 : 447. 1952.

DISTR. : Népal, Sikkim, Naga Hills.

NÉPAL : Simigāon (27° 52', 86° 14'), alt. 2200 m., 15 sept. 1954, *Zimmermann 1312* (K!).

Capillipedium assimile (Steudel) A. Camus in Lecomte, *Fl. gén. Indo-Chine* **7** : 314. 1922 = *Andropogon assimilis* Steudel, *Syn. Pl. Glum.* : 397. 1854.

DISTR. : Asie austro-orientale.

NÉPAL : Au-dessus de Sukhchauri (27° 04', 86° 21'), mi-ombre, pentes W., 1 m. à 1,5 m. de haut, alt. 900 m., 7 nov. 1954, *Zimmermann 2090* (K!).

¹ Cf., pour l'itinéraire suivi, l'article de A. ZIMMERMANN, *Candollea* **15** : 127. 1956. Toutes les plantes citées sont conservées dans les herbiers de Genève. On a fait suivre d'un indicatif les numéros pour lesquels un double a été déposé ailleurs.

² Nous remercions vivement le Dr N. L. BOR, Assistant Director, Kew, qui a bien voulu se charger de la détermination des Graminées récoltées par M. ZIMMERMANN au Népal (*Note de la rédaction*).

Eulaliopsis binata (Retz.) C. B. Hubbard in Hook., *Ic. Pl.* t. 3262: 6, in adnot. 1935 = *Andropogon binatus* Retz., *Obs. bot.* 5: 21. 1789.

DISTR.: Indes jusqu'en Asie austro-orientale.

NÉPAL: Sun Kosi après Bhadaure, entre Mānebhanjyāng (27° 13', 86° 27') et Balaute (27° 06', 86° 22'), terre rouge, presque déserte, exposition S.-E., alt. 875 m., 22 juin 1952, *Zimmermann* 880.

Hackelochloa granularis (L.) O. Kuntze, *Rev. Gen. Pl.*: 776. 1891 = *Cenchrus granularis* L., *Mant.* 2: 575. 1771.

DISTR.: Tropiques.

NÉPAL: De Tamba Kosi à Lamung (27° 45', 80° 09'), alt. 1500 m., 12 sept. 1954, *Zimmermann* 1204 (K!).

Heteropogon contortus (L.) Beauv. ex Roem. et Schult., *Syst. Veg.* 2: 836. 1817 = *Andropogon contortus* L., *Sp. Pl.*: 1045. 1753.

DISTR.: Largement distribué dans les tropiques.

NÉPAL: De Mānebhanjyāng (27° 13', 86° 27') à la Sun Kosi, talus secs, exposition S., alt. 1650 m., 5 nov. 1954, *Zimmermann* 2065 (K!).

Imperata cylindrica (L.) Beauv., *Essai Agrost.*: 165. 1812 = *Lagurus cylindricus* L., *Syst. Nat.*, ed. 10, 2: 878. 1759.

DISTR.: Régions chaudes et tempérées d'Asie.

NÉPAL: Rives de la Sisa Khola après Dorchpout (27° 29', 86° 36'), le long des talus, exposition S.-W., alt. 2150 m., 16 juin 1952, *Zimmermann* 845 (K!).

Miscanthus nepalensis (Trin.) Hackel in DC., *Monogr. Phan.* 6: 104. 1889 = *Eulalia nepalensis* Trin. in *Mém. Acad. Pétersb.*, sér. 6, 2: 333. 1832.

DISTR.: Partout le long de l'Himalaya, Khasi et Naga Hills.

NÉPAL: Près de Ghāt (27° 43', 86° 43'), dans les enrochements, exposition E., alt. 2600 m., 26 oct. 1954, *Zimmermann* 1859 (K!); de Torke (27° 21', 86° 32') à Okhaldhunga (27° 19', 86° 30'), talus S.-W., 1 m. à 1,5 m. de haut, alt. 2260 m., 2 nov. 1954, *Zimmermann* 1986 (K!).

Saccharum arundinaceum Retz., *Obs. bot.* 4: 14. 1786.

DISTR.: Indes, Burma et Ceylan.

NÉPAL: De Pura Nungon (27° 37', 85° 54') à Charikot (27° 40', 86° 01'), alt. 2200 m., 10 sept. 1954, *Zimmermann* 1150.

PANICEAE

Brachiaria reptans (L.) C. A. Gardner et C. E. Hubbard in Hook., *Ic. Pl.* t. 3363: 3. 1938 = *Panicum reptans* L., *Syst. Nat.*, ed. 10, 2: 870. 1759.

DISTR.: Tropiques de l'Ancien et Nouveau Mondes.

NÉPAL: Sun Kosi, rive gauche, près de Balaute (27° 06', 86° 22'), dans graviers et sables, exposition S., plante traçante, alt. 500 m., 22 juin 1952, *Zimmermann* 887 (K!).

Cyrtococcum patens (L.) A. Camus in *Bull. Mus. Hist. nat. Paris* 27: 118. 1921 = *Panicum patens* L., *Sp. Pl.*: 58. 1753.

DISTR.: Répandu en Asie sud-orientale.

NÉPAL: Katmandu (27° 40', 85° 19'), 3 sept. 1954, *Zimmermann* 1009.

Digitaria ternata (Hochst.) Stapf in Dyer, *Fl. Cap.* 7: 376. 1898 = *Panicum ternatum* Hochst. ex Steudel, *Syn. Pl. Glum.*: 40. 1854.

DISTR.: Afrique orientale tropicale, Indes, Chine.

NÉPAL: Katmandu (27° 40', 85° 19'), alt. 1350 m., 3 sept. 1954, *Zimmermann* 1013 (K!).

Echinochloa colona (L.) Link, *Hort. berol.* 2: 209. 1833 = *Panicum colonum* L., *Syst. Nat.*, ed. 10, 2: 870. 1759.

DISTR.: Tropiques d'Asie et d'Afrique.

NÉPAL: Près de Belsot (26° 54', 86° 15'), grande plante de 1,5 m. de haut et plus, alt. 360 m., 24 juin 1952, *Zimmermann* 949 (K!); près de Sukhchauri (27° 04', 86° 21'), dans les gazons et les maïs, alt. 500 m., 23 juin 1952, *Zimmermann* 928 (K!).

Oplismenus burmannii (Retz.) Beauv., *Essai Agrost.*: 54, 168. 1812 = *Panicum burmannii* Retz., *Obs. bot.* 3: 10. 1783.

DISTR.: Tropiques.

NÉPAL: De Thari (27° 49', 86° 12') à Gongar (27° 51', 86° 13'), alt. 1280 m., 14 sept. 1954, *Zimmermann* 1250 (K!); Okhaldunga (27° 19', 86° 30'), alt. 1840 m., 19 juin 1952, *Zimmermann* 862.

Oplismenus compositus (L.) Beauv., *Essai Agrost.*: 54, 168, 169. 1812 = *Panicum compositum* L., *Sp. Pl.*: 57. 1753.

DISTR.: Tropiques.

NÉPAL: D'Arindunga (26° 58', 86° 18') à Belsot (26° 54', 86° 15'), dans le sous-bois, exposition E., alt. 320 m., 8 nov. 1954, *Zimmermann* 2117.

Pooideae

AGROSTEAE

Agrostis pilosula Trin. var. **wallichiana** (Hook. f.) Bor in *Kew Bull.* 1954 : 459. 1954 = *Calamagrostis pilosula* Hook. f. var. *wallichiana* Hook. f., *Fl. brit. Ind.* 7 : 264. 1896.

DISTR. : Indes boréo-orientales.

NÉPAL : Beding (27° 55', 86° 21'), alt. 3600 m., 20 sept. 1954, *Zimmermann 1400* (K!).

Calamagrostis epigejos (L.) Roth., *Tent. Fl. germ.* 1 : 34. 1788 = *Arundo epigejos* L., *Sp. Pl.* : 81. 1753.

DISTR. : Asie, Europe, Afrique du Sud (naturalisé?).

NÉPAL : Rive gauche de l'Imja Khola (Thyāngboche, 27° 51', 86° 46'), alt. 3100 m., 20 oct. 1954, *Zimmermann 1771* (K!).

Polygomon monspeliensis (L.) Desf., *Fl. atlant.* 1 : 67. 1798 = *Alopecurus monspeliensis* L., *Sp. Pl.* : 61. 1753.

DISTR. : Europe et régions tempérées d'Asie et d'Afrique.

NÉPAL : De Namdu (27° 37', 86° 06') à Kābre (27° 38', 86° 09'), dans les champs et bords de chemins, exposition E., alt. 1500 m., 4 avr. 1952, *Zimmermann 164*.

ARUNDINELLEAE

Arundinella bengalensis (Spreng.) Druce in *Rep. bot. Exchange Club brit. Isles* 1916 : 605. 1917 = *Panicum bengalense* Spreng., *Syst.* 1 : 311. 1824.

DISTR. : Asie austro-orientale.

NÉPAL : Katmandu (27° 40', 85° 19'), ravins, exposition S.-W., alt. 1350 m., 3 sept. 1954, *Zimmermann 1008* (K!).

BAMBUSEAE

Arundinaria cf. **falconeri** (Hook. f.) Gamble in Hook. f., *Fl. brit. Ind.* 7 : 383. 1896 = *Thamnocalamus falconeri* Hook. f. ex Munro in *Trans. linn. Soc. London* 26 : 34. 1868.

DISTR. : Parties tempérées de l'Himalaya.

NÉPAL : Rive droite de la Bhote Kosi, près de Namche Bazar (27° 49', 86° 43') spécimen stérile, alt. 2940 m., 14 oct. 1954, *Zimmermann 1692* (K!).

DANTHONIEAE

Danthonia cachemyriana Jaub. & Spach, *Illustr. Pl. Or.* 4: 46, t. 331. 1851.

DISTR.: Himalaya boréo-occidental.

NÉPAL: De Chhimi Kolchi (27° 55', 86° 20') à Beding (27° 55', 86° 21'), dans les pâturages, exposition S.-W., alt. 3700 m., 16 sept. 1954, *Zimmermann 1362* (K!).

ERAGROSTEAE

Dactyloctenium aegyptium (L.), Beauv., *Essai Agrost.*, t. 15. 1812 = *Cynorusus aegyptius* L., *Sp. Pl.*: 72. 1753.

DISTR.: Régions tropicales de l'Ancien monde.

NÉPAL: Rive gauche de la Sun Kosi, près de Chyaubas (27° 37', 85° 47'), le long des cultures, alt. 750 m., 7 sept. 1954, *Zimmermann 1066*; Sukhchauri (27° 04', 86° 21'), dans les gazons et les maïs, alt. 550 m., 23 juin 1952, *Zimmermann 927*.

Eragrostis unioides (Retz.) Nees ex Steudel, *Syn. Pl. Glum.*: 264. 1854 = *Poa unioides* Retz., *Obs. bot.* 5: 19. 1789.

DISTR.: Asie austro-orientale.

NÉPAL: De Ponkhu à Parangas (27° 16', 86° 29'), alt. 1840 m., 4 nov. 1954, *Zimmermann 2050* (K!).

Neyraudia arundinacea (L.) Henr. in *Meded. Herb. Leiden* 58: 8. 1929 = *Aristida arundinacea* L., *Mant.* 2: 186. 1771.

DISTR.: Indes boréales.

NÉPAL: Sun Kosi, rive gauche, avant Balaute (27° 06', 86° 22'), exposition S., 1 m. à 1,5 m. de haut, alt. 510 m., 22 juin 1952, *Zimmermann 886*.

Tripogon filiformis Nees ex Steudel, *Syn. Pl. Glum.*: 301. 1854.

DISTR.: Indes boréales et boréo-orientales.

NÉPAL: Katmandu (27° 40', 85° 19'), alt. 1350 m., 3 sept. 1954, *Zimmermann 1006* (K!).

FESTUCEAE

Festuca rubra L., *Sp. Pl.*: 14. 1753.

DISTR.: Répandu dans l'hémisphère boréal.

NÉPAL: Pâturages de Beding (27° 55', 86° 21'), alt. 4650 m., 24 sept. 1954, *Zimmermann 1445* (K!).

SPOROBOLAEAE

Sporobolus piliferus (Trin.) Kunth, *Enum. Pl.* 1: 211. 1833 = *Vilfa pilifera* Trin., *Diss. bot.* : 157. 1824.

DISTR. : Collines des Indes, Ceylan et Afrique orientale.

NÉPAL : De Bulūng (27° 47', 86° 11') à Thari (27° 49', 86° 12'), sur rochers, exposition E., épis brun-roux, alt. 1850 m., 13 sept. 1954, *Zimmermann* 1215 (K !); en montant à Phuleli (27° 34', 86° 39'), alt. 1700 m., 29 oct. 1954, *Zimmermann* 1936 (K !).

THYSANOLAENEAE

Thysanolaena maxima (Roxb.) O. Kuntze, *Rev. Gen. Pl.* 2: 194. 1891 = *Agrostis maxima* Roxb., *Fl. ind.* 1: 319. 1820.

DISTR. : Indes jusqu'en Asie austro-orientale.

NÉPAL : En montant vers Phuleli (27° 34', 86° 39'), alt. 1540 m., 29 oct. 1954, *Zimmermann* 1931 (K !).

RÉSULTATS DES EXPÉDITIONS SCIENTIFIQUES GENEVOISES AU NÉPAL
EN 1952 ET 1954 (PARTIE BOTANIQUE)

8. — **Crassulaceae**¹

rédigé par

Raymond WEIBEL

d'après les déterminations de RAYMOND-HAMET

Kalanchoe spathulata DC. *Plant. Hist. succul.* **11** : t. 65. 1801.

DISTR. : Asie tropicale.

NÉPAL : Près de Mānebhanjyāng (27° 13', 86° 27'), endroits secs, exposition S., fl. jaunes, plantes hautes de 20-60 cm., alt. 1700 m., 4 nov. 1954, *Zimmermann 2055*.

Sedum bupleuroides Wall. ex Hook. f. & Thoms. in *Journ. Proceed. linn. Soc. London, Bot.* **2** : 98. 1858.

DISTR. : Szetschuan, Yunnan, Tibet, Sikkim, Népal.

NÉPAL : Entre Beding (27° 55', 86° 21') et pâturages de Beding, rochers, exposition S., alt. 3900 m., 23 sept. 1954, *Zimmermann 1431*.

Sedum chauveaudii Raymond-Hamet in Lecomte *Not. syst.* **1** : 137. 1909.

DISTR. : Szetschuan, Yunnan.

NÉPAL : Rive gauche de la Bhote Kosi au-dessous de Namche Bazar (27° 49', 86° 43'), rochers, fl. jaunes, alt. 2900 m., 14 oct. 1954, *Zimmermann 1679*.

¹ Cf., pour l'itinéraire suivi, l'article de A. ZIMMERMANN, *Candollea* **15** : 127. 1956. Toutes les plantes citées sont conservées dans les herbiers de Genève. On a fait suivre d'un indicatif les numéros pour lesquels un double a été déposé ailleurs.

Sedum fastigiatum Hook. f. & Thoms. in *Journ. Proceed. linn. Soc. London, Bot.* 2: 98. 1858.

DISTR.: Chine orientale, Himalaya.

TIBET: Au pied du Menlungtse (28° 01', 86° 26'), éboulis, exposition S., alt. 4800 m., 29 sept. 1954, *Zimmermann 1514*.

Sedum aff. **S. fastigiato** Hook f. & Thoms.

NÉPAL: Pâturages de Beding, arête N.-O. (env. 27° 55', 86° 23'), rochers, exposition S., alt. 4420-4550 m., 24 sept. 1954, *Zimmermann 1442 A*.

Sedum gagei Raymond-Hamet in *Fedde Repert.* 8: 263. 1910.

DISTR.: Sikkim, Népal.

NÉPAL: Entre Chule (27° 57', 86° 36') et Thāmi (27° 50', 86° 39'), sous des rochers, fl. jaunes, alt. 4350, 11 oct. 1954, *Zimmermann 1609*.

Sedum himalense D. Don, *Prodr. Fl. nepal.*: 212. 1825 = *Sedum quadrifidum* Pall. var. *himalense* (Don) Fröd. in *Act. Hort. Gothob.* 5, App.: 31. 1930.

DISTR.: Tibet, Sikkim.

NÉPAL: Pâturages de Kunde et Khumjung (27° 49', 86° 43'), partout dans les rochers, alt. 3810 m., fl. rouges, à l'intérieur vertes veinées de rouge, 7 juin 1952, *Zimmermann 701* (det. S. Vautier).

Sedum linearifolium Royle, *Ill. Bot. himal.*: 222, t. 48, fig. 1. 1835. Espèce très polymorphe.

DISTR.: Himalaya depuis la Chine orientale jusqu'au Cachemire.

NÉPAL: Entre Simigāon (27° 52', 86° 14') et le col de Simigāon (27° 53', 86° 16'), forêt, rochers, exposition W. et N., fl. blanches, alt. 2340 m., 15 sept. 1954, *Zimmermann 1306*; id., rochers moussus, exposition W., fl. blanches, alt. 2700 m., 15 sept. 1954, *Zimmermann 1320*; Beding (27° 55', 86° 21'), rochers, exposition S., fl. roses, alt. 3600 m., 22 sept. 1954, *Zimmermann 1405*; entre Thāmi (27° 50', 86° 39'), et Pāre (27° 49', 86° 39'), sur rochers, troncs d'arbres, alt. 3400 m., 12 oct. 1954, *Zimmermann 1628*.

Sedum odontophyllum Fröd. in *Acta Hort. Gothob.* 7, App.: 117, fig. 977-985. 1932.

DISTR.: Szetschuan.

NÉPAL: Entre le village de Beding (27° 55', 86° 21') et le col situé à l'W., sous des rochers, exposition E., alt. 3900 m., 18 sept. 1954, *Zimmermann 1375*.

Sedum trullipetalum Hook. f. & Thoms. in *Journ. Proceed. linn. Soc. London, Bot.* 2 : 102. 1858.

DISTR. : Yunnan, Sikkim, Népal.

NÉPAL : Beding (27° 55', 86° 21'), sables et rochers au bord de la Rolwāling Khola, fl. jaunes, alt. 3600 m., 22 sept. 1954, *Zimmermann* 1420.

Sedum wallichianum Hook. *Ic. Pl.*, t. 604. 1844. = *Sedum crassipes* Wall. ex Hook. f. & Thoms. in *Journ. Proceed. linn. Soc. London, Bot.* 2 : 99. 1858 = *S. asiaticum* var. *wallichianum* Hook. f. & Thoms. ex Clarke in Hook. f. *Fl. brit. India* 2 : 419. 1878.

DISTR. : Chine orientale, Tibet, Himalaya.

NÉPAL : Beding (27° 55', 86° 21'), sables et rochers au bord de la Rolwāling Khola, fl. jaunes, alt. 3600 m., 22 sept. 1954, *Zimmermann* 1423.

