

Zeitschrift: Cahiers d'archéologie fribourgeoise = Freiburger Hefte für Archäologie
Herausgeber: Service archéologique de l'État de Fribourg
Band: 23 (2021)

Artikel: Prez-vers-Noréaz : rendez-vous en terrain connu
Autor: Monnier, Jacques
DOI: <https://doi.org/10.5169/seals-981551>

Nutzungsbedingungen

Die ETH-Bibliothek ist die Anbieterin der digitalisierten Zeitschriften auf E-Periodica. Sie besitzt keine Urheberrechte an den Zeitschriften und ist nicht verantwortlich für deren Inhalte. Die Rechte liegen in der Regel bei den Herausgebern beziehungsweise den externen Rechteinhabern. Das Veröffentlichen von Bildern in Print- und Online-Publikationen sowie auf Social Media-Kanälen oder Webseiten ist nur mit vorheriger Genehmigung der Rechteinhaber erlaubt. [Mehr erfahren](#)

Conditions d'utilisation

L'ETH Library est le fournisseur des revues numérisées. Elle ne détient aucun droit d'auteur sur les revues et n'est pas responsable de leur contenu. En règle générale, les droits sont détenus par les éditeurs ou les détenteurs de droits externes. La reproduction d'images dans des publications imprimées ou en ligne ainsi que sur des canaux de médias sociaux ou des sites web n'est autorisée qu'avec l'accord préalable des détenteurs des droits. [En savoir plus](#)

Terms of use

The ETH Library is the provider of the digitised journals. It does not own any copyrights to the journals and is not responsible for their content. The rights usually lie with the publishers or the external rights holders. Publishing images in print and online publications, as well as on social media channels or websites, is only permitted with the prior consent of the rights holders. [Find out more](#)

Download PDF: 14.02.2026

ETH-Bibliothek Zürich, E-Periodica, <https://www.e-periodica.ch>

Prez-vers-Noréaz : rendez-vous en terrain connu

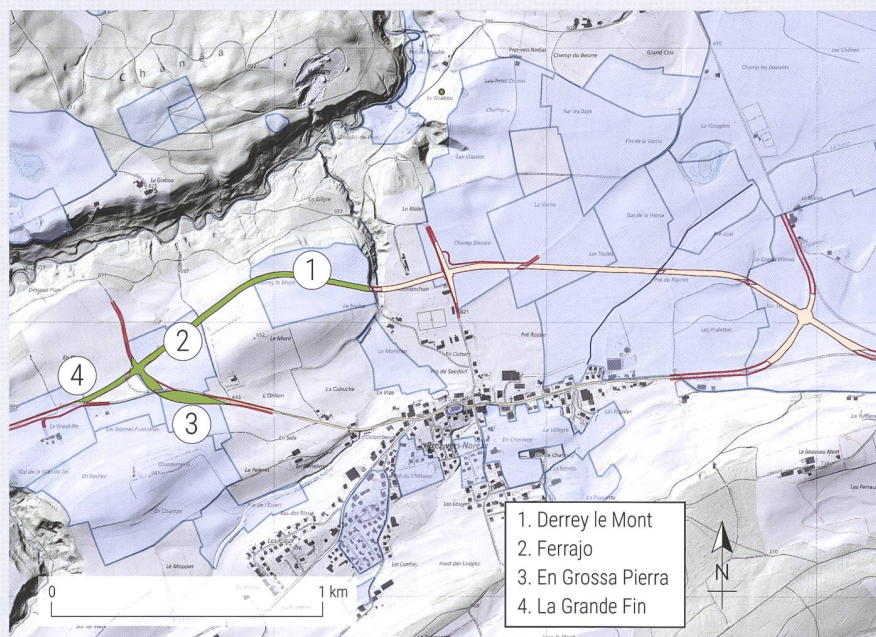
Jacques Monnier

avec la collaboration de Louise Rubeli, Olivier Passet et Henri Vigneau

Dans le cadre de la future route de contournement de Prez-vers-Noréaz, une deuxième campagne de sondages a été réalisée à l'hiver 2020, sur la portion occidentale du tracé planifié, entre les lieux-dits Derrey le Mont à l'est, et La Grande Fin à l'ouest (fig. 1). Le tronçon sondé (1,6 km), plus court que celui exploré en 2019 (2,5 km), était jusque-là presque une *terra incognita* pour l'archéologie. Sur les 82 sondages effectués, 48 se sont révélés positifs (58% de l'ensemble). Les découvertes ont permis de définir de nouveaux périmètres archéologiques, d'une surface totale de plus de 13 hectares.

Derrey le Mont : des occupations variées

À l'ouest du ruisseau du Focho, qui marquait la limite des sondages de 2019, la colline du Mont a livré les traces d'occupation de plusieurs époques sur un coteau exposé au nord. Pour la Protohistoire, les vestiges comprennent des structures en creux (fosses ou fossés) et un foyer daté entre La Tène moyenne et La Tène finale (II^e-I^{er} siècle av. J.-C.). Le maigre mobilier archéologique recueilli ne permet pas d'assurer que ces vestiges sont tous contemporains; il n'est pas exclu qu'ils s'échelonnent sur une période relativement longue. Dans cette même zone, on signale encore plusieurs empierrements



de formes variables, dont la fonction et la datation restent provisoirement indéterminées (fig. 2).

Vers l'ouest, dans une zone au relief plus marqué, les témoins archéologiques se résument à des tessons épars de céramique protohistorique et des objets métalliques non datables; un fragment de tuile antique matérialise l'une des rares traces d'occupation d'époque romaine documentées en 2020. Ce mobilier témoigne de la présence d'un ou plusieurs sites encore inconnus plus en amont, hors de l'emprise des futurs travaux.

Fig. / Abb. 1

Tracé de la route de contournement, avec les portions sondées en 2019 (en orange) et 2020 (en vert). En bleu, les périmètres archéologiques actuels
Trassee der Umfahrungsstrasse mit den 2019 (orange) und 2020 (grün) sondierten Abschnitten. Die blauen Flächen stellen die aktuellen archäologischen Perimeter dar

Traces fugaces et noms de lieux

Plus à l'ouest encore, au lieu-dit Ferrajo, les sondages n'ont livré qu'une fosse (ou un fossé) et deux possibles trous de poteau non datés. Seuls de rares tessons de céramique protohistorique et un fragment de tuile romaine très érodé y ont été recueillis. On aurait pu espérer que le lieu-dit pallie la discrétion des vestiges et apporte un éclairage sur la nature des occupations anciennes. Malheureusement, l'étymologie de ce nom récent n'est pas claire: selon les auteurs, le nom pourrait signaler un lieu où l'on ferrait les chevaux, voire un chemin «ferré» (empierre), à moins qu'il ne s'agisse d'un endroit planté de céréales pour le fourrage.

En amont de Ferrajo, un léger replat bordé de deux éminences a livré un fossé et des structures en creux (fosses ou trous de poteau) qui, faute de mobilier, n'ont pu être datés, auxquels s'ajoute un fragment de tuile peut-être antique au fond d'un ancien vallon. Ici non plus, aucune aide n'est à attendre du lieu-dit, En Grossa Pierra, qui désigne un bloc erratique aujourd'hui disparu.

À l'extrémité occidentale du tracé, enfin, au lieu-dit La Grande Fin (frontière ou étendue cultivée), seules de rares traces d'époque romaine ont été repérées. Ces vestiges difficiles à interpréter ont été recouverts par une

canalisation en bois d'époque moderne, datée au radiocarbone entre le début du XIX^e et le début du XX^e siècle. L'exploration archéologique de la zone permettra peut-être de préciser la fonction de cette conduite, située à l'est d'un toponyme évocateur, «Aux Bonnes Fontaines», qui indique la présence de captages de sources.

Prochain-s épisode-s

Si les vestiges rencontrés en 2020 sont plus modestes que ceux mis en évidence en 2019 plus à l'est, ils confirment cependant une présence humaine ancienne sur l'ensemble du tracé de la future route de contournement de Prez-vers-Noréaz. Les deux campagnes de sondages permettent ainsi de circonscrire plus d'une quarantaine de zones qui devront faire l'objet d'une exploration archéologique avant le début des travaux. Si certaines d'entre elles ne présentent que des traces d'occupation ténues, d'autres recèlent des superpositions complexes de vestiges qu'il s'agira de documenter de la manière la plus complète possible. Des sondages complémentaires seront certainement nécessaires pour délimiter plus précisément l'étendue des surfaces où le Service archéologique de l'État de Fribourg sera amené à intervenir dans les prochaines années.

Pour approfondir

N. Peissard, *Carte archéologique du canton de Fribourg*, Fribourg 1941.

J. Monnier – L. Rubeli – H. Vigneau, «5000 ans d'histoire sur 2,5 km à Prez-vers-Noréaz», *CAF* 22, 2020, 18-19.



Fig. / Abb. 2

Empierrement rectangulaire (fondation d'un bâtiment ?) en galets et boulets de rivière *Rechteckige Steinschüttung (Gebäudefundament ?) aus Flussgeröll*

Coordonnées :
2 566 714 / 1 181 998 / 620 m