

Zeitschrift: Cahiers d'archéologie fribourgeoise = Freiburger Hefte für Archäologie
Herausgeber: Service archéologique de l'État de Fribourg
Band: 20 (2018)

Rubrik: 2018

Nutzungsbedingungen

Die ETH-Bibliothek ist die Anbieterin der digitalisierten Zeitschriften. Sie besitzt keine Urheberrechte an den Zeitschriften und ist nicht verantwortlich für deren Inhalte. Die Rechte liegen in der Regel bei den Herausgebern beziehungsweise den externen Rechteinhabern. [Siehe Rechtliche Hinweise.](#)

Conditions d'utilisation

L'ETH Library est le fournisseur des revues numérisées. Elle ne détient aucun droit d'auteur sur les revues et n'est pas responsable de leur contenu. En règle générale, les droits sont détenus par les éditeurs ou les détenteurs de droits externes. [Voir Informations légales.](#)

Terms of use

The ETH Library is the provider of the digitised journals. It does not own any copyrights to the journals and is not responsible for their content. The rights usually lie with the publishers or the external rights holders. [See Legal notice.](#)

Download PDF: 18.05.2025

ETH-Bibliothek Zürich, E-Periodica, <https://www.e-periodica.ch>

26.01.2018



De l'ombre à la lumière

Après un patient travail de restauration, l'un des récipients mis au jour dans une tombe de l'âge du Bronze à Rossens a retrouvé ses formes. Quasi complet mais déformé et fragmenté par le poids de la terre, ce pot a été consolidé, plâtré, prélevé et transporté au Service archéologique. La restauratrice Fanny Revertera l'a ensuite bichonné: dégagement de la partie basse puis haute du récipient, nettoyage des tessons avant de les repositionner à plat sur un plan réalisé à partir d'orthophotographies, consolidation, remontage et collage. Enfin, le pot est prêt pour la photo officielle.

Belfaux de profil

Belfaux, son passage à niveau, ses bouchons, ses travaux... et son village médiéval. Les automobilistes traversant la commune ne le savent pas, mais le creusement d'une tranchée a révélé les vestiges enfouis d'habitations. Fonds de cabane, fosses et trous de poteau apparaissent clairement dans le profil. Henri Vigneau, collaborateur infatigable du Service archéologique, s'empresse de les décrire et de les relever, avant le retour des pelles mécaniques.

02.02.2018



01.03.2018



Archéologie pratique

Voir, toucher, expérimenter pour apprendre l'Histoire. Des objets archéologiques originaux et des facsimilés sont désormais à disposition des enseignants et de leurs élèves (5-6H) dans quatre nouvelles malles d'archéologie fribourgeoise. La réalisation de ce matériel pédagogique, verni en présence du Conseiller d'État Jean-Pierre Siggen, est le fruit d'une collaboration entre la Haute École pédagogique, le Service archéologique et les Services de l'enseignement obligatoire de langue française et de langue allemande (www.fr.ch/saef/culture-et-tourisme/patrimoine/le-materiel-didactique-du-service-archeologique).

19.03.2018

L'île passée au détecteur

Profitant d'une période de basses eaux du lac de la Gruyère, les détectoristes amateurs agréés par le Service archéologique ont réalisé une prospection systématique au détecteur de métaux sur l'île d'Ogoz, lieu emblématique du patrimoine fribourgeois. La campagne a été fructueuse: 132 objets archéologiques mis au jour, parmi lesquels de nombreuses monnaies, et surtout une excellente collaboration entre amateurs et professionnels. Une expérience très enrichissante pour tous.



23.03.2018



MMXVIII...?

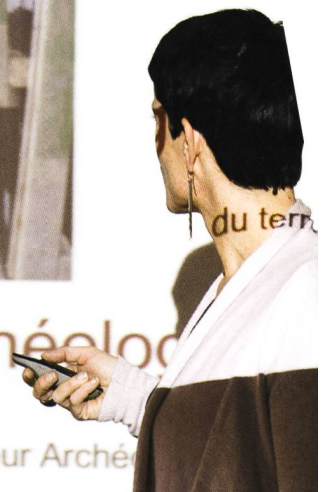
Wenn Ihnen das Spanisch vorkommt, dann wird es Zeit die neue Sonderausstellung «Des chiffres ou des lettres. Compter, calculer, mesures à l'époque romaine» im Musée romain de Vallon zu besuchen, die im März mit einer Vernissage ihre Tore öffnete. Anhand von Informationstafeln (F/D) und sorgfältig ausgewählten Fundobjekten aus dem Kanton Freiburg und anderen Schweizer Regionen gibt die Schau nicht nur Antworten auf Fragen zur Schreibweise der römischen Ziffern, sondern befasst sich auch mit der Zeiteinteilung, den Massangaben oder der Währung in römischer Zeit (www.museevallon.ch).

Mon chantier va-t-il être bloqué? Qui va payer?

Afin de répondre à ces questions, Emmanuelle Sauter a présenté pour la troisième fois, aux étudiants «conducteurs de travaux» de la Haute École d'ingénierie et d'architecture de Fribourg, le rôle et le fonctionnement du Service archéologique. Lors de ce cours, l'implication concrète de la présence de vestiges archéologiques sur un chantier est abordée: cadre légal, durée et type d'intervention, planification, prise en charge des coûts dans les cantons romands... Cet échange qui permet une meilleure compréhension de nos tâches porte déjà ses premiers fruits.

25.04.2018

Inducteurs de travaux / 25 avril 2018



parlait archéologie

uteur, cheffe du secteur Archéologie

16.06.2018

Ceci n'est pas un château!

C'est ce qu'ont appris les amis d'ArcheoFribourg en admirant le pavillon de chasse de Guillaume de La Baume, dit «Château d'Illens». Ces ruines constituaient le clou de la promenade archéologique à Illens, proposée par Rocco Tettamanti et Michel Mauvilly, collaborateurs du Service archéologique. Le public, nombreux et ravi, a notamment découvert les travaux de conservation en cours, financés par l'«Association Château d'Illens» dont la présidente, Roselyne Crausaz, s'est fait la porte-parole (pour plus d'informations: www.illens.ch/).



Mit vereinten Kräften

Ein Dutzend römerzeitliche Brandgräber entgingen in Schmitten dem Zugriff der Bulldozer eines grossen Bauvorhabens. Es schien ein ungleicher Kampf zu werden, doch alle Beteiligten leisteten ihren Beitrag. Anlässlich der Grundsteinlegung lobte der Implenia-Bern-Chef «das pragmatische Vorgehen der Freiburger Fachleute» und der Bauherr und Generalplaner unterstrich «die gute Zusammenarbeit» mit dem Amt für Archäologie des Kantons Freiburg (www.freiburger-nachrichten.ch/sense/bereits-die-alten-romer-wussten-den-schmittner-boden-zu-schatzen). Welch grosse Anerkennung für die Archäologen!

21.06.2018



20-21.07.2018



Sous les pavés, des squelettes

La population est venue en nombre aux portes ouvertes organisées par le Service archéologique pour présenter les fouilles réalisées dans le quartier du Bourg à Fribourg. Tombes de l'ancien cimetière St-Nicolas, caveaux de la chapelle funéraire utilisée comme ossuaire et vestiges d'un rang de douze maisons, parmi les plus anciennes de la ville, font partie des découvertes présentées par Aude-Line Pradervand et Gilles Bourgarel (pour plus d'informations: www.fr.ch/saef/culture-et-tourisme/patrimoine/intervention-archeologique-autour-de-la-cathedrale-de-fribourg).

Quand archéologie rime avec pédagogie

2018, année européenne du patrimoine culturel, a été l'occasion d'encourager les jeunes générations à promouvoir l'histoire de leur région et de les sensibiliser à la sauvegarde de leur patrimoine. Dans le cadre d'un projet culture-école réunissant le Service des biens culturels, le Service archéologique et plusieurs écoles primaires du canton, les élèves ont préparé des panneaux présentant les monuments et vestiges de plusieurs localités, notamment Riaz (www.res.friportail.ch/patrimoine/fr/fiches). Ces travaux ont été présentés au public lors des Journées européennes du patrimoine.

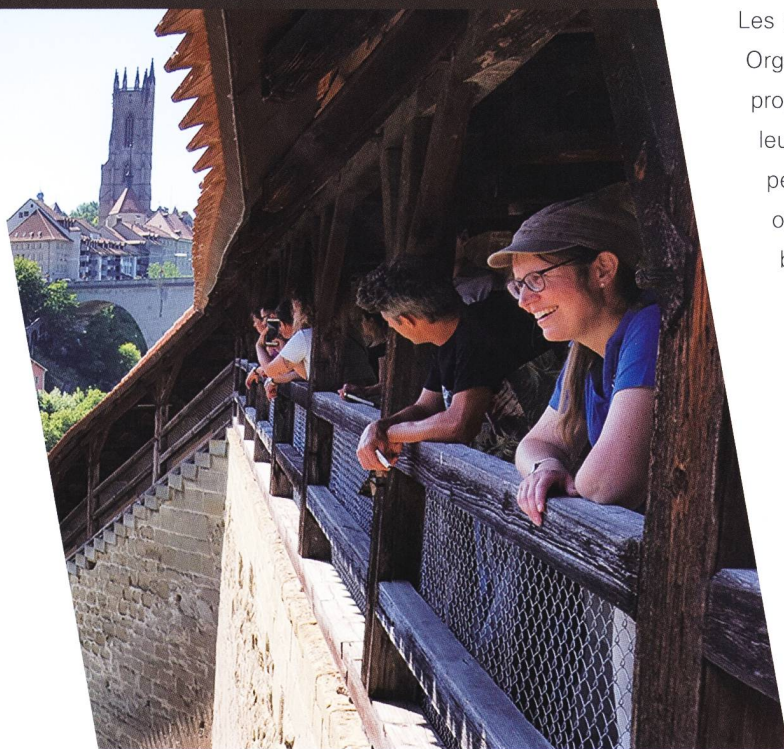
01-02.09.2018



31.10.2018

Un tour sur les remparts

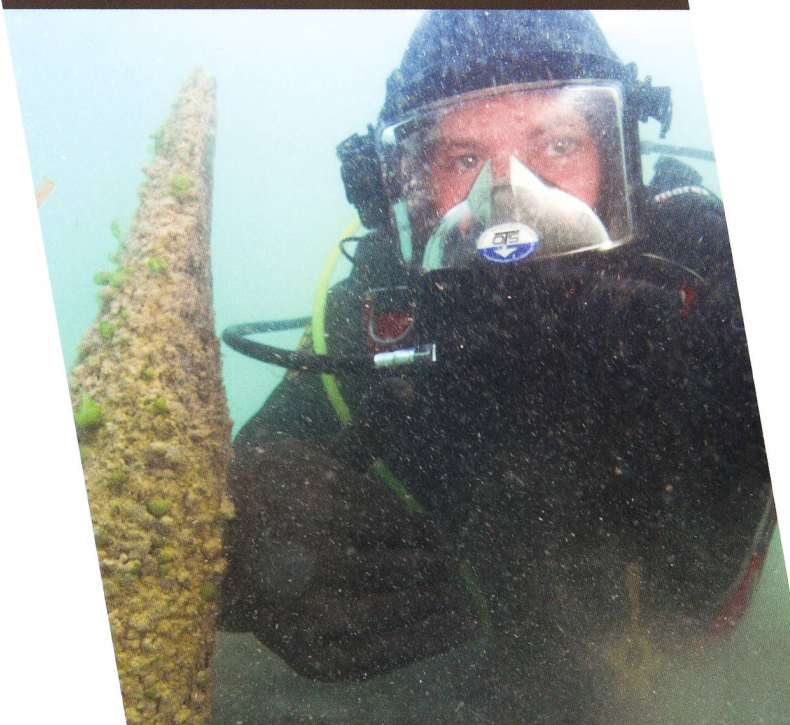
Les remparts et tours de Fribourg ferment leurs portes. Organisée dans le cadre de l'année du patrimoine et sur proposition du Service des biens culturels, la mise en valeur de ces fortifications a permis de les ouvrir au public pendant quatre mois. Visiteurs fribourgeois et touristes ont ainsi pu (re)découvrir et s'approprier ces joyaux, symboles de la ville, et prendre conscience de la nécessité de leur conservation. Espérons que cette expérience sera renouvelée chaque année, pour la joie des petits et des grands.



Eintauchen in die Vergangenheit

Bereits zum dritten Mal kam die Tauchequipe des AAFR im Uferbereich des Neuenburgersees zum Einsatz! In diesem Jahr hatte die vierwöchige Kampagne zunächst die durch starke Erosion bedrohte neolithische Fundstelle von Meyriez/Vieux Manoir im Fokus. Ziel war es, die noch sichtbaren archäologischen Überreste einzumessen und zu bergen. Im Weiteren wurden mittels Kontrolltauchgänge Zustandsaufnahmen in anderen Ufersiedlungen des Sees gemacht sowie Prospektionen in noch weniger gut bekannten Uferzonen durchgeführt.

01.11.2018







APERÇUS | EINBLICKE



Archéologie du territoire

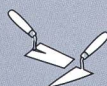
2017



30 km
de tranchées suivies



1432 profils documentés
dont 335 profils positifs



82 nouveaux sites
parmi 168 interventions archéologiques



31 nouveaux périmètres archéologiques

Afin d'accomplir ses missions d'identification, de recensement, de documentation et de sauvegarde du patrimoine archéologique, le Service archéologique de l'Etat de Fribourg (SAEF) est consulté lors de la procédure d'attribution des permis de construire pour les travaux ponctuels situés en périmètre archéologique et pour tous les travaux de type linéaire réalisés sur le territoire cantonal (canalisations, gazoducs, routes, etc.). Le nombre de préavis traités est en constante augmentation: en 2017, 1031 préavis ont été émis.

Dans le cas de demandes de permis pour des objets situés dans une zone où des vestiges remarquables sont recensés, des sondages diagnostiques et/ou des fouilles sont effectuées avant le début des travaux de construction. 8 fouilles de sauvetage et 17 campagnes de sondages ont été réalisées au cours de l'année 2017. Dans les zones comportant des vestiges de moindre importance ou sans vestiges attestés, le SAEF effectue le suivi des travaux de construction. Systématisée depuis 2013, cette procédure permet chaque année la découverte de très nombreux sites archéologiques (82 en 2017). En fonction des découvertes et observations réalisées sur le terrain, de nouveaux périmètres archéologiques sont créés (31) et la carte archéologique est ainsi constamment mise à jour.

Parallèlement à ces interventions d'urgence, le SAEF procède à des analyses de bâtiments (12) et organise et encadre diverses prospections (44).

ÉVOLUTION DU NOMBRE DES PRÉAVIS ÉMIS PAR LE SAEF

