

Zeitschrift: Cahiers d'archéologie fribourgeoise = Freiburger Hefte für Archäologie
Herausgeber: Service archéologique de l'État de Fribourg
Band: 8 (2006)

Artikel: Deux nécropoles de La Tène finale dans la Broye : Châbles/Les Biolleyres 3 et Frasses/Les Champs Montants
Autor: Ruffieux, Mireille / Vigneau, Henri / Mauvilly, Michel
Kapitel: [Introduction]
DOI: <https://doi.org/10.5169/seals-389067>

Nutzungsbedingungen

Die ETH-Bibliothek ist die Anbieterin der digitalisierten Zeitschriften auf E-Periodica. Sie besitzt keine Urheberrechte an den Zeitschriften und ist nicht verantwortlich für deren Inhalte. Die Rechte liegen in der Regel bei den Herausgebern beziehungsweise den externen Rechteinhabern. Das Veröffentlichen von Bildern in Print- und Online-Publikationen sowie auf Social Media-Kanälen oder Webseiten ist nur mit vorheriger Genehmigung der Rechteinhaber erlaubt. [Mehr erfahren](#)

Conditions d'utilisation

L'ETH Library est le fournisseur des revues numérisées. Elle ne détient aucun droit d'auteur sur les revues et n'est pas responsable de leur contenu. En règle générale, les droits sont détenus par les éditeurs ou les détenteurs de droits externes. La reproduction d'images dans des publications imprimées ou en ligne ainsi que sur des canaux de médias sociaux ou des sites web n'est autorisée qu'avec l'accord préalable des détenteurs des droits. [En savoir plus](#)

Terms of use

The ETH Library is the provider of the digitised journals. It does not own any copyrights to the journals and is not responsible for their content. The rights usually lie with the publishers or the external rights holders. Publishing images in print and online publications, as well as on social media channels or websites, is only permitted with the prior consent of the rights holders. [Find out more](#)

Download PDF: 15.02.2026

ETH-Bibliothek Zürich, E-Periodica, <https://www.e-periodica.ch>

Mireille Ruffieux
Henri Vigneau
Michel Mauvilly
Anika Duvauchelle
Michel Guélat
Christiane Kramar
Claude Olive
Tanya Uldin

L'étude de deux petites nécropoles à incinérations fouillées sur le tracé de l'autoroute A1 (Châbles et Frasses) permet de compléter le maigre corpus des sépultures de la fin de l'âge du Fer à disposition pour le Plateau Suisse et d'amener de nouvelles données sur le rite funéraire.

Deux nécropoles de La Tène finale dans la Broye: Châbles/Les Biolleyres 3 et Frasses/Les Champs Montants

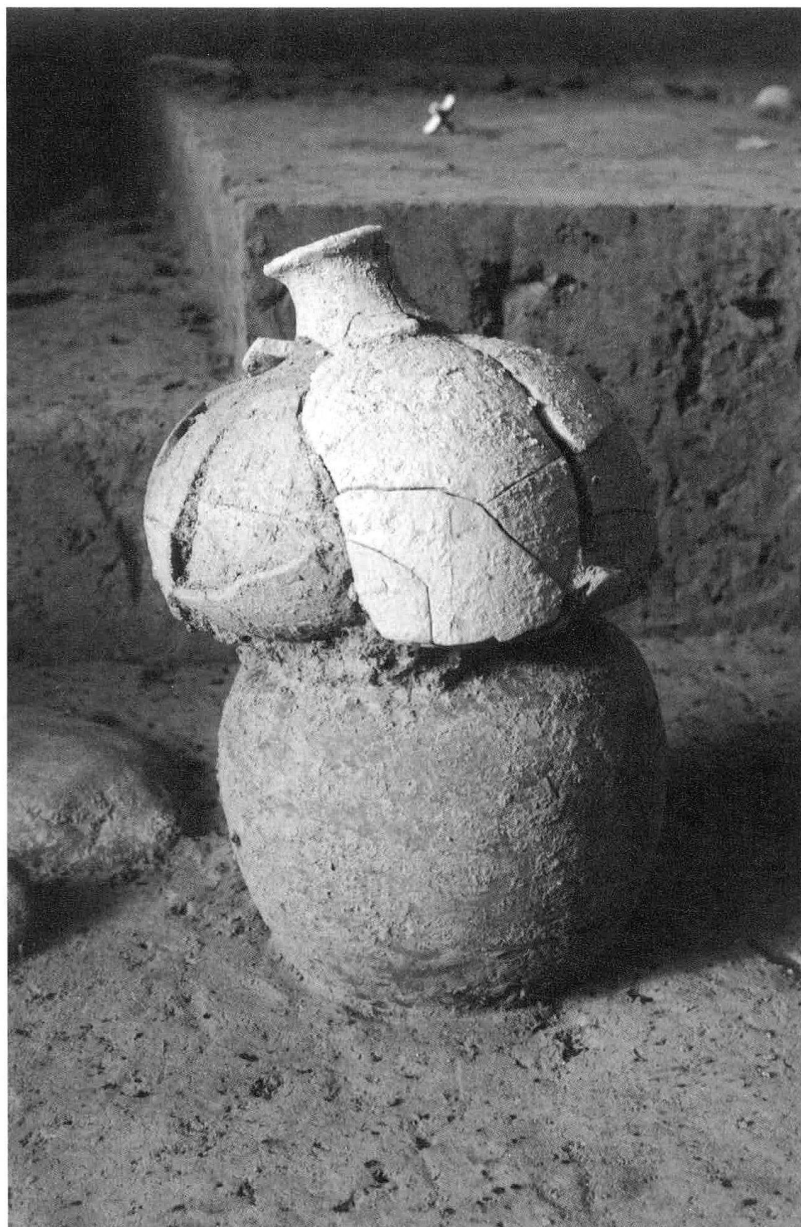
La fouille, dans le cadre des recherches archéologiques effectuées sur le tracé de l'autoroute A1 dans la Broye fribourgeoise, de deux petites nécropoles datées de La Tène finale, à Châbles/Les Biolleyres 3 (fig. 1) et Frasses/Les Champs Montants (fig. 2), a contribué à compléter le corpus peu étoffé des sépultures de la fin du Second âge du Fer de notre canton (LT D)¹.

Pendant longtemps, l'urne mise au jour en 1874 à Montagny-les-Monts – Cousset lors de la construction de la voie de chemin de fer demeura en effet l'unique vestige funéraire de cette période connu sur territoire fribourgeois².

Il fallut ensuite attendre la fin des années 1980 pour voir la découverte des sépultures de Morat/Combette et Courgevaux/Le Marais¹³, toutes deux isolées, mais liées à un habitat, puis les années 1990 et la mise au jour des deux nécropoles qui font l'objet de cette étude⁴.

Dans les années 2000 enfin, une structure, peut-être funéraire, qui a livré des fragments de céramique et quelques esquilles d'os brûlés, a été fouillée à Bussy/Champ au Doux²⁵. Le nombre de tombes recensées reste donc maigre (fig. 3), ce qui s'explique probablement en partie par le caractère relativement discret de ce type de vestiges.

Si toutes les sépultures de Châbles et de Frasses sont des incinérations, elles se distinguent cependant les unes des autres par leur forme et leur contenu. Leur étude, et en particulier les





intéresse ici (voir fig. 3). Cependant, comme ces deux aires funéraires situées à quatre kilomètres l'une de l'autre se trouvent *grosso modo* à mi-chemin entre l'*oppidum* du Mont Vully et l'habitat d'Yverdon-les-Bains VD, on peut raisonnablement se demander si elles n'étaient pas localisées à proximité de l'axe de communication qui devait relier ces deux sites majeurs de l'époque laténienne. En effet, la découverte d'un pont, daté par la dendrochronologie de 70/69 avant J.-C. à Payerne/Rte de Bussy VD, atteste la présence d'une route qui devait relier les principaux sites régionaux en tout cas à la fin de la période celtique⁷.

observations effectuées sur le terrain, l'examen du mobilier ainsi que les analyses anthropologiques, archéozoologiques et sédimentologiques ont permis de mettre en évidence différents types de tombes, plusieurs modes de dépôt, une sélection des restes osseux, ainsi que des offrandes de natures diverses⁶. L'analyse de ces nécropoles témoigne de la complexité du rite funéraire à La Tène finale, qui se démarque clairement, avec le passage à l'incinération et la nature des offrandes, de celui de La Tène ancienne et moyenne.

Dans l'état actuel de nos connaissances, il n'a pas été possible de rattacher les nécropoles de Frasses/Les Champs Montants et de Châbles/Les Biolleyres à un habitat, et cela même si les points de découvertes dans la région sont de plus en plus nombreux pour la période qui nous

Fig. / Abb. 1 (p./S. 4)
Châbles/Les Biolleyres 3, urne
et bouteille au centre de la
tombe 5
*Châbles/Les Biolleyres 3, Urne
und Flasche im Zentrum von
Grab 5*

Fig. / Abb. 2
Frasse/Les Champs Montants,
tombe 4 en cours de fouille
*Frasse/Les Champs Montants,
Grab 4 während der Ausgrabung*

Fig. / Abb. 3
Principaux sites de La Tène finale
dans le canton de Fribourg et
en territoires limitrophes
*Die wichtigsten spätlatènezeit-
lichen Fundstellen des Kantons
Freiburg und der angrenzenden
Gebiete*

