

**Zeitschrift:** Cahiers d'archéologie fribourgeoise = Freiburger Hefte für Archäologie  
**Herausgeber:** Service archéologique de l'État de Fribourg  
**Band:** 6 (2004)

**Artikel:** Pont-en-Ogoz/Vers-les-Tours : de l'oublie au vedettariat  
**Autor:** Bourgarel, Gilles / Mauvilly, Michel / Dafflon, Luc  
**DOI:** <https://doi.org/10.5169/seals-389038>

### **Nutzungsbedingungen**

Die ETH-Bibliothek ist die Anbieterin der digitalisierten Zeitschriften auf E-Periodica. Sie besitzt keine Urheberrechte an den Zeitschriften und ist nicht verantwortlich für deren Inhalte. Die Rechte liegen in der Regel bei den Herausgebern beziehungsweise den externen Rechteinhabern. Das Veröffentlichen von Bildern in Print- und Online-Publikationen sowie auf Social Media-Kanälen oder Webseiten ist nur mit vorheriger Genehmigung der Rechteinhaber erlaubt. [Mehr erfahren](#)

### **Conditions d'utilisation**

L'ETH Library est le fournisseur des revues numérisées. Elle ne détient aucun droit d'auteur sur les revues et n'est pas responsable de leur contenu. En règle générale, les droits sont détenus par les éditeurs ou les détenteurs de droits externes. La reproduction d'images dans des publications imprimées ou en ligne ainsi que sur des canaux de médias sociaux ou des sites web n'est autorisée qu'avec l'accord préalable des détenteurs des droits. [En savoir plus](#)

### **Terms of use**

The ETH Library is the provider of the digitised journals. It does not own any copyrights to the journals and is not responsible for their content. The rights usually lie with the publishers or the external rights holders. Publishing images in print and online publications, as well as on social media channels or websites, is only permitted with the prior consent of the rights holders. [Find out more](#)

**Download PDF:** 13.02.2026

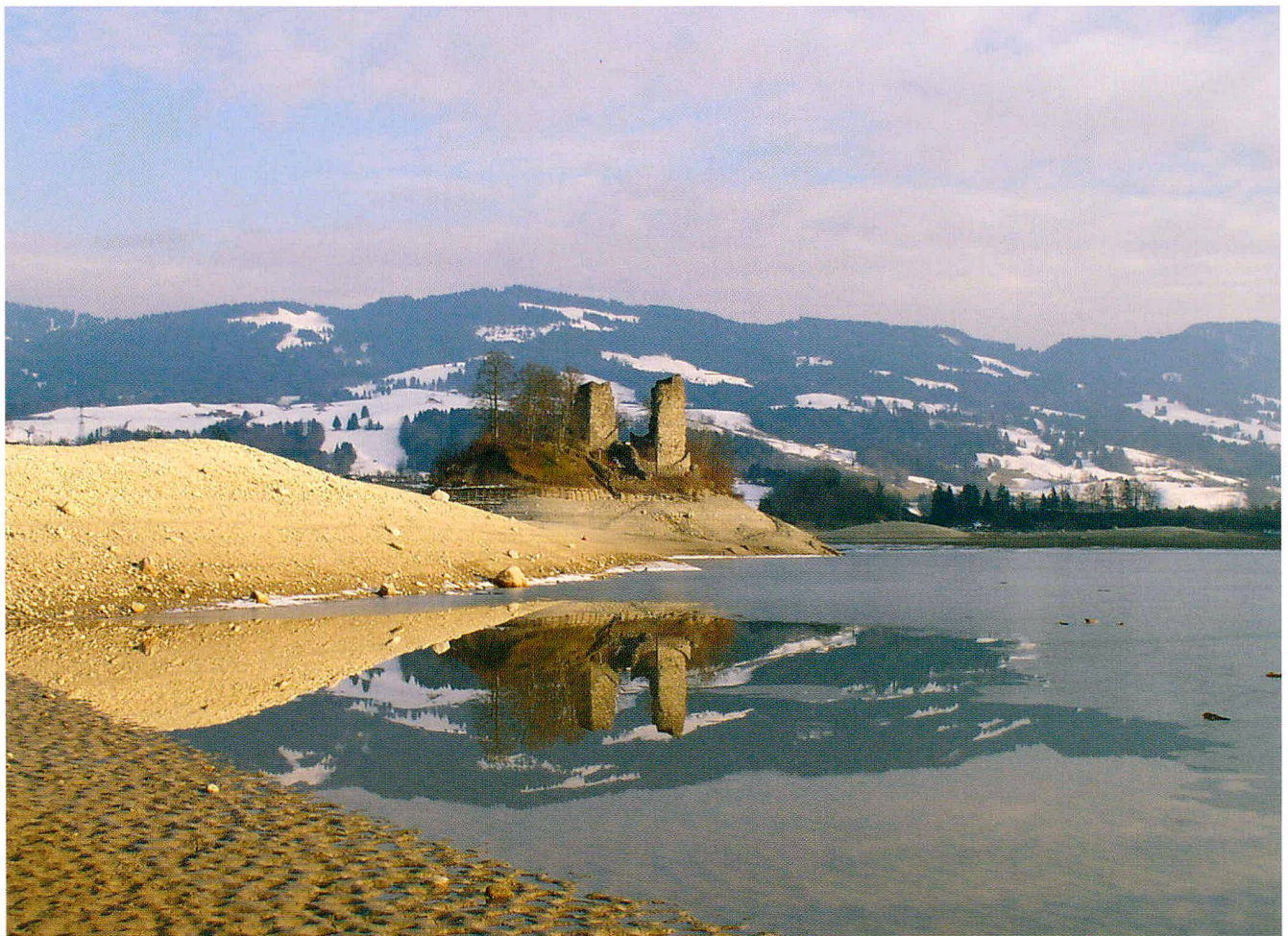
**ETH-Bibliothek Zürich, E-Periodica, <https://www.e-periodica.ch>**

Gilles Bourgarel  
Michel Mauvilly  
Luc Dafflon  
Serge Anatrà

avec des contributions de  
François Schmutz, Yvan Chappuis  
Vincent Serneels, Ivan Andrey et  
Anne-Francine Auberson

Le château et le bourg étant tombés dans l'oubli dès le XVII<sup>e</sup> siècle, il aura fallu la construction du barrage de Rossens et le passage de l'autoroute A12 pour que ce site, occupé presque sans interruption depuis la Préhistoire, devienne un important lieu de recherches.

## Pont-en-Ogoz/Vers-les-Tours: de l'oubli au vedettariat



La topographie de l'actuelle île d'Ogoz (fig. 1), un ancien éperon, a bien sûr été radicalement modifiée par la création du lac en 1948. Pour apprécier la situation antérieure, il faut donc se référer aux documents d'avant cette date: photographies (fig. 2), dessins ou gravures, cartes et plans. Pont-en-Ogoz était alors l'un des rares châteaux de la vallée de la Sarine

**Fig. / Abb. 1**  
Vue de l'île en période d'étiage  
*Ansicht der Insel bei Niedrig-  
wasser*

occupant la rive gauche de la rivière, à l'embouchure du canyon qui la caractérise dans le district auquel elle a donné son nom. En amont, la vallée s'ouvre largement entre les Préalpes et le Gibloux. Le point le plus haut de l'éperon dominait le lit de la Sarine d'un peu plus de septante mètres et sur son flanc nord, une falaise d'une soixantaine de mètres constituait une

barrière infranchissable; au sud, cette dernière était en grande partie masquée par un talus sur lequel a pu s'accrocher un chemin menant au lit de la rivière, qui ne figure certes pas sur les cartes du XIX<sup>e</sup> siècle, mais qui est clairement visible sur les photographies prises peu avant la mise en eau. Depuis Pont, on rejoignait l'ancien bourg par une voie qui suivait le lit d'un ruisseau et franchissait une combe pour atteindre l'extrémité de l'éperon (fig. 3); un second embranchement suivait la crête menant à l'éperon. Sur la carte Stryienski, ce chemin s'arrête dans la forêt, probablement à la hauteur des ruines encore visibles de nos jours. L'éperon offrait une situation idéale à une implantation humaine. Son extrémité formait un plateau naturellement barré par une butte morainique sur laquelle fut érigé le château. A en juger par les mentions reportées sur les étiquettes d'origine des objets exhumés en 1947, l'approvisionnement en eau pouvait se faire sur le site même, grâce à un puits, qui n'a malheureusement pas été reporté sur le plan dressé alors. Quoi qu'il en soit, on pouvait également puiser de l'eau dans le ruisseau voisin ou dans la Sarine, mais il est certain qu'au Moyen Age, un château tel que celui de Pont n'était pas concevable sans au moins une citerne.

De Pont-en-Ogoz à... Pont-en-Ogoz, en passant par Le Bry

Rares sont les sites archéologiques qui nous ont posé autant de problèmes de dénomination en raison de modifications des limites territoriales. En effet, jusqu'en 1970, une commune portait encore le nom de l'ancien bourg médiéval, soit Pont-en-Ogoz. A partir de cette date, la fusion de Villars-d'Avry et Pont-en-Ogoz donna naissance à une commune appelée Le Bry. En 2003, lorsque Le Bry, Avry-devant-Pont et Gumeffens fusionnèrent à leur tour, ces localités reprirent l'ancien nom de Pont-en-Ogoz. Aujourd'hui, c'est donc cette dernière appellation qui est retenue.

La dénomination du lieu-dit est restée plus stable. En 1851, la carte Stryienski, dont l'original est conservé au Service du cadastre de l'Etat de Fribourg, ne précise pas de nom de lieu-dit, mais signale les «ruines du château de Pont-en-Ogoz». En 1886, sur l'édition de la carte Siegfried, le site porte déjà le vocable du lieu-dit, Vers-les-Tours. Ce

Fig. / Abb. 2

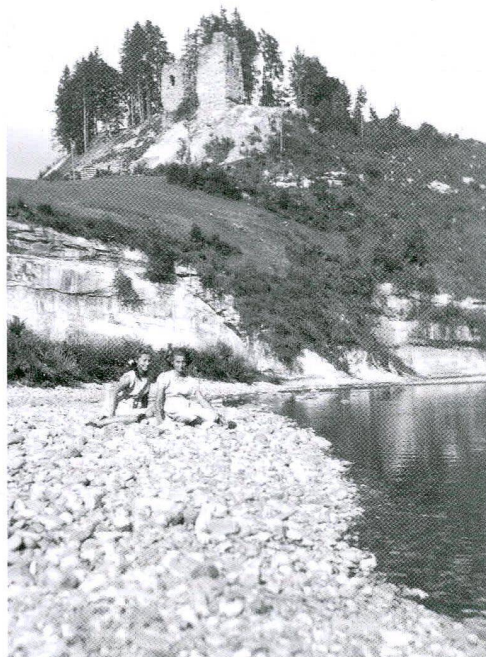
Le site vu du sud peu avant la mise en eau, 1947-1948

*Ansicht von Vers-les-Tours von  
Süden kurz vor der Flutung,  
1947-1948*

Fig. / Abb. 3

Extrait de la carte d'Aleksander  
Stryenski, 1851 (© Etat de  
Fribourg)

Auszug aus der Karte von  
Aleksander Stryiński, 1851  
(© Staat Freiburg)



toponyme étant encore en vigueur aujourd'hui, la désignation précise du site archéologique est donc Pont-en-Ogoz/Vers-les-Tours.

Si, pour le mentionner, le nom de l'ancienne localité a prédominé dans les publications et cela même durant les années 1970 et 1980, certains auteurs se réfèrent toujours au nom médiéval, en ajoutant parfois celui du lieu-dit tel qu'il est en usage aujourd'hui. En conséquence, pour être exhaustives, les recherches doivent toujours porter sur les trois dénominations que sont Pont-en-Ogoz, Le Bry et Vers-les-Tours auxquelles il convient d'ajouter celle d'Avry-devant-Pont pour les questions ecclésiastiques, cette paroisse englobant également Pont-en-Ogoz.

