

Zeitschrift: Chronique archéologique = Archäologischer Fundbericht
Herausgeber: Service archéologique cantonal
Band: - (1986)

Artikel: Époque de La Tène = Latènezeit
Autor: Helfer, Michael / Kaenel, Gilbert / Curdy, Philippe
DOI: <https://doi.org/10.5169/seals-388956>

Nutzungsbedingungen

Die ETH-Bibliothek ist die Anbieterin der digitalisierten Zeitschriften auf E-Periodica. Sie besitzt keine Urheberrechte an den Zeitschriften und ist nicht verantwortlich für deren Inhalte. Die Rechte liegen in der Regel bei den Herausgebern beziehungsweise den externen Rechteinhabern. Das Veröffentlichen von Bildern in Print- und Online-Publikationen sowie auf Social Media-Kanälen oder Webseiten ist nur mit vorheriger Genehmigung der Rechteinhaber erlaubt. [Mehr erfahren](#)

Conditions d'utilisation

L'ETH Library est le fournisseur des revues numérisées. Elle ne détient aucun droit d'auteur sur les revues et n'est pas responsable de leur contenu. En règle générale, les droits sont détenus par les éditeurs ou les détenteurs de droits externes. La reproduction d'images dans des publications imprimées ou en ligne ainsi que sur des canaux de médias sociaux ou des sites web n'est autorisée qu'avec l'accord préalable des détenteurs des droits. [En savoir plus](#)

Terms of use

The ETH Library is the provider of the digitised journals. It does not own any copyrights to the journals and is not responsible for their content. The rights usually lie with the publishers or the external rights holders. Publishing images in print and online publications, as well as on social media channels or websites, is only permitted with the prior consent of the rights holders. [Find out more](#)

Download PDF: 14.04.2026

ETH-Bibliothek Zürich, E-Periodica, <https://www.e-periodica.ch>

EPOQUE DE LA TENE

Second Age du fer 450–0

Au cours du second Age du fer furent habitées non seulement les hauteurs du Mont-Vully – en particulier la zone sud appelée « Sur les Planches » – mais également les terrains situés entre la Broye et le pied du mont, ce dont témoigne la découverte de nombreux tessons de poterie recueillis lors de prospections systématiques. Le Bois de Bouley (autrefois Raspenholz), près de Cordast, a été marqué par l’empreinte de l’homme aussi bien à l’époque de La Tène qu’à celle du Hallstatt, preuve en est une fibule, typique du second Age du fer, retrouvée sur l’un des tumuli hallstattiens.

LATENEZEIT

Jüngere Eisenzeit 450–0

Während der jüngeren Eisenzeit waren nicht nur die Höhen des Wistenlacherberges, vor allem die Südzone « Sur les Planches », besiedelt, sondern auch die Gebiete zwischen dem Fusse des Berges und der Broye. Dafür sprechen die in den Feldern entdeckten zahlreichen Topfscherben. Den Bouleywald (früher Raspenholz genannt), in der Gemeinde Cordast, hatten die Bewohner der Gegend nicht nur zur Hallstattzeit aufgesucht, sondern auch zur Latènezeit, was aus der Entdeckung einer typischen Fibel der jüngeren Eisenzeit auf einem der hallstattzeitlichen Grabhügel hervorgeht.

Bas-Vully (Lac)

Fin de Port

CN 1165, 574 140/202 020

Ce champ a livré des vestiges de l’époque de La Tène ainsi que de l’Age du bronze. L’ensemble des tessons laténiens est entièrement constitué de céramique grise, fine, tendre, et l’endroit de leur découverte marque l’emplacement d’un établissement.

M. H.

Bas-Vully (Lac)

Sur les Planches

CN 1165, 574 000/201 070

Un repérage topographique d’anomalies constituées de blocs de pierre a été effectué le 7 octobre 1986.

A l’occasion de labours (champ de M. M. Pantillon), dix points de concentration ont été localisés ; ils définissent deux zones de gros blocs morainiques qui pourraient correspondre à l’assise de base d’anciens murs, peut-être en relation avec l’occupation et la fortification de l’oppidum de la fin de La Tène (fin II^e – première moitié I^{er} siècle av. J.-C.).

G. K./Ph. C.

Bas-Vully (Lac)

Sur les Planches, point I

CN 1165, 574 045/201 000

Les ramassages systématiques entrepris en avril 1986 ont livré quelques silex et plus de 30 tessons

de diverse qualité. Outre les décors et bords typiques de l’époque de La Tène, il faut mentionner un fragment de bracelet en verre bleu (fig. 67).

M. H.



Fig. 67 Bas-Vully/Sur les Planches I. Fragment d’un bracelet de verre (1:1)

Bas-Vully (Lac)

Sur les Planches, point II

CN 1165, 574 200/200 870

Une prospection systématique sur ce replat dominant le lac de Morat a permis, en novembre 1986, de recueillir quelques vestiges laténiens. Il faut mentionner un fragment de bracelet en verre bleu foncé (fig. 68), un gros fragment d’un important récipient en terre cuite (fig. 69) ainsi qu’une monnaie (fig. 70).

Cette monnaie, un potin attribué aux Helvètes, est qualifiée de « Zürcher Typ » en raison d’une forte concentration de ces pièces aux environs de Zurich. L’avers présente un motif symétrique interprété le plus couramment comme une ancre double (Dop-

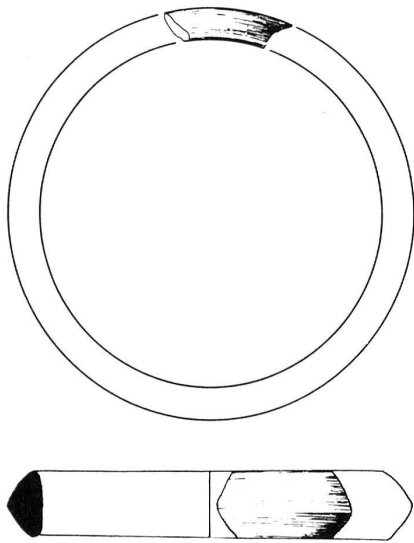


Fig. 68 *Bas-Vully/Sur les Planches II*. Fragment d'un bracelet de verre (1:1)



Fig. 70 *Bas-Vully/Sur les Planches II*. Monnaie en potin: a) 1:1, b) 2:1

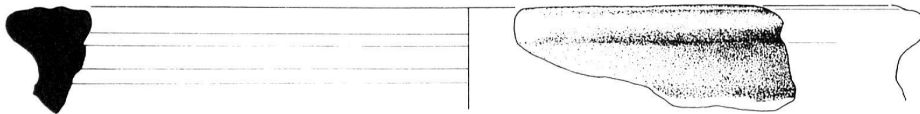


Fig. 69 *Bas-Vully/Sur les Planches II*. Fragment d'un grand récipient (1:2)

pelanker), ce qui lui vaut de surcroît l'appellation d'«Anker Typ». Au revers, un quadrupède à cornes se tient à gauche, la tête tournée vers la droite et la queue remontant en S. La frappe de ce type de monnaie date de l'époque de La Tène D1 (120–50 av. J.-C.).

M. H./A.-F. S.-A.

Cordast (See)

Bois de Bouley
LK 1185, 577 750/190 260

Im früheren Raspenholz, das heute den Namen Bois de Bouley trägt, fand Hans Pawelzik im Bereiche des grössten, am weitesten im Norden gelegenen Grabhügels das Fragment einer Eisenfibel und einen Eisennagel mit abgeflachtem, asymmetrischem Kopf. Von der Fibel sind die Spirale und etwa die Hälfte des Bügels sowie der Nadelansatz erhalten. Die grosse Spirale mit aussen herumführender

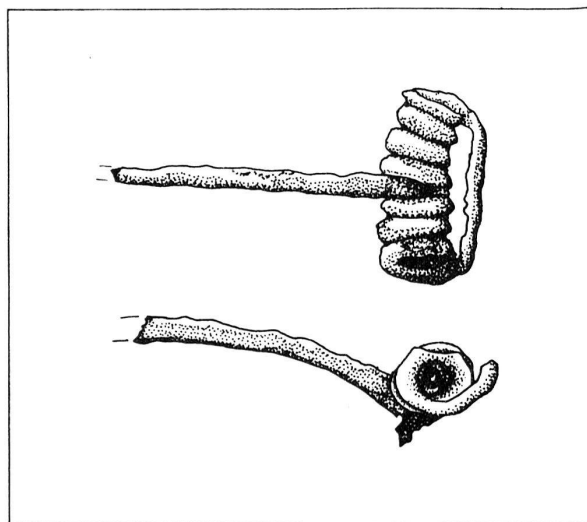


Abb. 71 *Cordast/Bois de Bouley*. Eisenfibel (1:1)

Sehne weist auf der linken Seite drei und auf der rechten Seite vier Windungen auf. Der Stab des Bügels hat einen unregelmässigen zum Teil fast rechteckigen Querschnitt. Es handelt sich mit grösster Wahrscheinlichkeit um eine mittellatènezeitliche Fibel (Abb. 71) mit zurückgebogener und am Bügel befestigter Fusspartie. Der Nagel ist ebenfalls latènezeitlich. Beide Gegenstände könnten im Zusammenhang mit einer latènezeitlichen Nachbestattung im grössten hallstattzeitlichen Grabhügel stehen.
H. S.

Haut-Vully (Lac)
Chalonge, point 1
CN 1165, 573 360/201 760

En plus des vestiges mésolithiques et de l'Age du bronze, des tessons de céramique laténienne ont été recueillis à cet endroit.

Deux bords (fig. 72) sont à signaler. D'autre part, un pied de vase en terre cuite, retrouvé également sur ce terrain, ne peut être daté avec certitude de La Tène.

M. H.

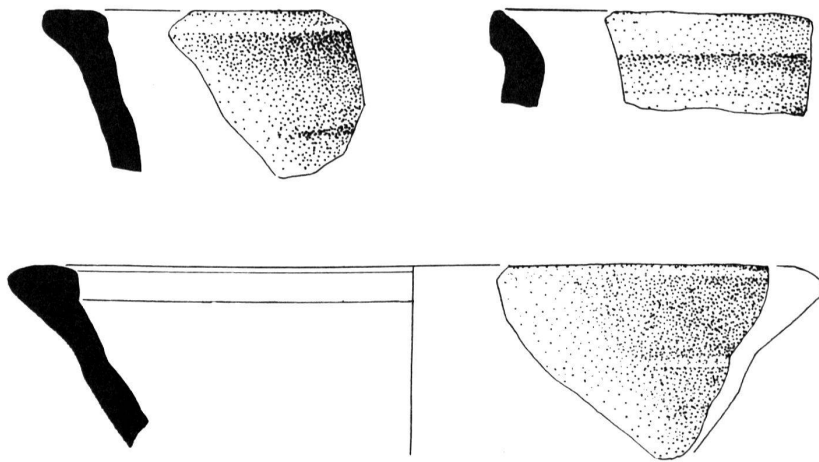


Fig. 72 Haut-Vully/Chalonge 1. Fragments de céramique (1:1)