

Zeitschrift: Chronique archéologique = Archäologischer Fundbericht
Herausgeber: Service archéologique cantonal
Band: - (1984)

Artikel: Époque de La Tène = Latènezeit
Autor: Kaenel, Gilbert / Curdy, Philippe / Schwab, Hanni
DOI: <https://doi.org/10.5169/seals-388925>

Nutzungsbedingungen

Die ETH-Bibliothek ist die Anbieterin der digitalisierten Zeitschriften auf E-Periodica. Sie besitzt keine Urheberrechte an den Zeitschriften und ist nicht verantwortlich für deren Inhalte. Die Rechte liegen in der Regel bei den Herausgebern beziehungsweise den externen Rechteinhabern. Das Veröffentlichen von Bildern in Print- und Online-Publikationen sowie auf Social Media-Kanälen oder Webseiten ist nur mit vorheriger Genehmigung der Rechteinhaber erlaubt. [Mehr erfahren](#)

Conditions d'utilisation

L'ETH Library est le fournisseur des revues numérisées. Elle ne détient aucun droit d'auteur sur les revues et n'est pas responsable de leur contenu. En règle générale, les droits sont détenus par les éditeurs ou les détenteurs de droits externes. La reproduction d'images dans des publications imprimées ou en ligne ainsi que sur des canaux de médias sociaux ou des sites web n'est autorisée qu'avec l'accord préalable des détenteurs des droits. [En savoir plus](#)

Terms of use

The ETH Library is the provider of the digitised journals. It does not own any copyrights to the journals and is not responsible for their content. The rights usually lie with the publishers or the external rights holders. Publishing images in print and online publications, as well as on social media channels or websites, is only permitted with the prior consent of the rights holders. [Find out more](#)

Download PDF: 11.04.2026

ETH-Bibliothek Zürich, E-Periodica, <https://www.e-periodica.ch>

ÉPOQUE DE LA TÈNE

Second âge du Fer 450 av. J.-C.–0

À Belfaux, un cimetière de la phase moyenne de l'époque de La Tène avait été détruit en 1911. Au cours de l'année 1984, deux tombes, d'une centaine d'années plus anciennes, ont été découvertes à côté du puits hallstattien. Elles assurent donc la continuité d'occupation du site archéologique de Belfaux.

Les traces d'un autre habitat laténien ont été découvertes près de l'église de Chiètres et sur la Tuschmatt au-dessus de Galmiz, dans le district du Lac. La courte campagne de fouille sur le Mont-Vully a abouti à la découverte de la porte d'entrée à double voie, dans le rempart important protégeant, à la fin de l'époque laténienne, la partie est du mont.

Bas-Vully (Lac)

Mont Vully/Clos Risold et Sur-les-Planches
CN 1165, 573 630/201 250; 573 630/201 270;
574 000/201 100
(de part et d'autre, différents sondages ponctuels)

Durant l'été 1984, une campagne de fouilles sur l'oppidum du Mont Vully s'est déroulée comme l'année précédente. Conduite par Gilbert Kaenel et 6–8 collaborateurs, dans le cadre d'un projet financé par le Fonds national suisse de la recherche scientifique (FNRS) avec le soutien de l'Association Pro Vistiliaco, cette campagne n'a duré que 4 semaines en juillet.

Les objectifs étaient en conséquence limités, dans la prolongation des découvertes de la campagne de 1983 (voir *Archéologie fribourgeoise*, *Chronique archéologique* 1983, Fribourg 1985). Les recherches ont porté sur l'analyse de la fortification de l'oppidum (mur de pierres sèches et armature de poteaux verticaux prolongés par une rampe de terre à l'arrière = «Pfofenschlitzmauer»), de la «casemate» interprétée comme soubassement d'une tour et d'une partie de la porte (ou d'une des portes) d'accès. En parallèle, des sondages ponctuels étaient destinés à rechercher des vestiges d'habitat à l'intérieur de la forteresse.

La «casemate»: poursuite de la fouille de 1981 et 1983. La structure a été dégagée en vue de la restitution de son plan; l'extrémité du mur sud, s'écartant d'un plan géométrique postulé, n'a toutefois pas été atteinte. (Des aménagements particuliers du pied de la rampe, hors des limites de nos fouilles, peuvent être envisagés.)

LATÈNEZEIT

Jüngere Eisenzeit 450 v. Chr.–0

In Belfaux wurde 1911 ein Gräberfeld der mittleren Latènezeit zerstört. Im Verlaufe des Jahres 1984 entdeckten die Ausgräber neben dem hallstattzeitlichen Sodbrunnen zwei ungefähr 100 Jahre ältere Gräber der Latènezeit. Diese schliessen demnach das fehlende Glied in der Kette der kontinuierlichen Belegung der Gemeinde.

Weitere Spuren latènezeitlicher Besiedlung wurden im Seebezirk bei der Kirche in Kerzers und auf der Tuschmatt südlich von Galmiz entdeckt. Die zeitlich beschränkten Ausgrabungen auf dem Wistenlacherberg (Mont Vully) führten zur Entdeckung eines Toreinganges mit zwei Fahrbahnen im mächtigen keltischen Wall, der in der späten Latènezeit den östlichen Teil des Berges abschirmte.

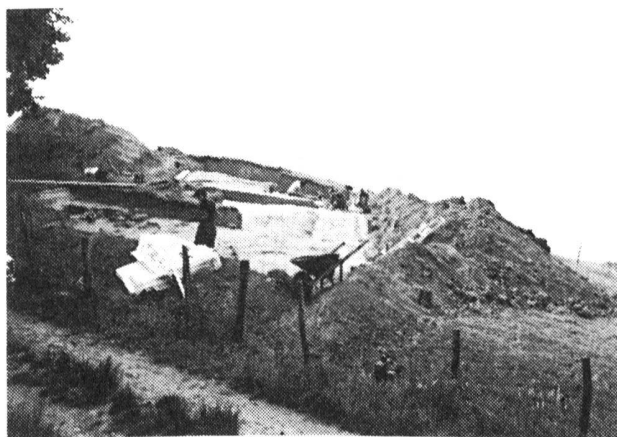


Fig. 31 *Bas-Vully*. Emplacement des fouilles de la porte, au sud du chemin actuel. On reconnaît les derniers restes en place du retour de l'aillette sud de la porte («Zangentor»)

La porte (fig. 31): l'existence d'une entrée, reconnue en 1983, a été précisée par la fouille de l'angle sud fortement érodé du mur rentrant de la porte (à rattacher à la famille des «Zangentor»). La découverte d'une route à deux voies empierrées (environ 2 m de large chacune), séparées par une berme centrale, excavée dans le terrain vierge (environ 1,5 m), et par là même comblée après l'abandon du site et conservée dans ce secteur, présente un nouvel élément original du dispositif de fortification du Vully (fig. 32). Les pieux du mur de cette «aillette» sud de l'entrée portent, eux aussi, les traces d'un incendie.

Les interprétations d'ordre chronologique ou historique, proposées précédemment, restent valables

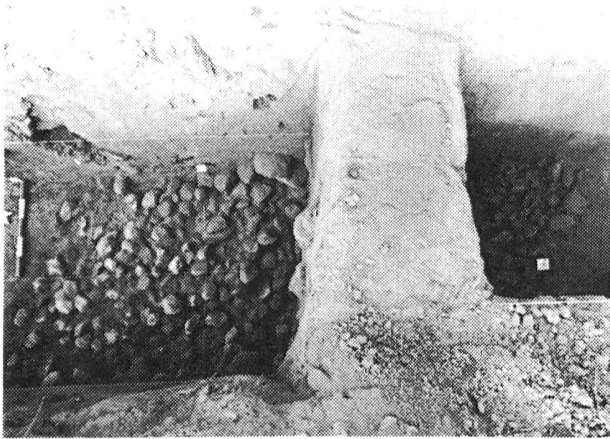


Fig. 32 *Bas-Vully*. L'empierrement de galets de la route, de la voie sud dans le cas particulier, séparée d'une voie parallèle au nord par une berme centrale

(modifications de détail): destruction par un incendie qui ravagea l'intérieur de la fortification et abandon vers le milieu du 1^{er} siècle av. J.-C. (l'hypothèse d'une relation avec l'émigration des Helvètes en 58 av. J.-C. reste plausible).

Sur les Planches: différents sondages ont été pratiqués. Certains se sont révélés être stériles; plusieurs d'entre eux, en revanche, ont livré des traces charbonneuses et de rares tessons de céramique, noyés dans une matrice sableuse homogène accumulée le long de la pente. L'un d'eux a pourtant permis de reconnaître un niveau de sol et des restes de l'argile de clayonnage des parois associés à de la céramique datant de La Tène finale, qui indiquent la présence d'une habitation à cet endroit.

Elaboration de la documentation – Préparation de publications.

Le travail de mise au net de rédaction de chapitres descriptifs a été entrepris par Ph. Curdy à la fin de l'année 1984. Le rapport scientifique de l'ensemble de l'opération sera publié sous la forme d'une monographie.

G. K/P. C.

Belfaux (Sarine)

Pré-St-Maurice

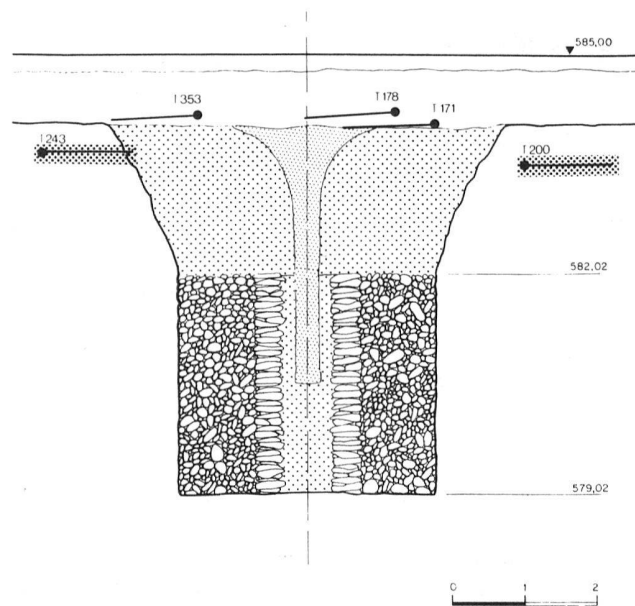
CN 1185, 574 700/185 800

Au cours de la campagne de fouille 1984 à Belfaux, on découvrit non seulement un puits de l'époque de Hallstatt, mais aussi deux tombes laténiennes. A proximité du puits, du côté sud (fig. 33), se trouvait, sous des tombes du Haut Moyen Age orientées ouest-est, un squelette (n° 200) couché sur le dos, le crâne du côté est. Par son orientation, il se distinguait donc déjà des autres tombes. Son état de conservation était très mauvais, les bras étaient allongés le long du corps; la jambe inférieure et le pied droit manquaient. Sur l'épaule gauche, on découvrit une masse compacte de rouille qui, sur la

radiographie, se révéla être une grande fibule en fer du début de l'époque de La Tène (fig. 34a).

Du côté nord-est du puits, à la même profondeur, se trouvait une autre tombe (n° 243) qui empiétait du côté des pieds sur le remplissage du puits (fig. 33). Le squelette était également orienté est-ouest comme la première tombe laténienne. Les bras étaient allongés le long du corps et le squelette était mieux conservé que celui de la tombe n° 200. Sur l'épaule droite et sur la poitrine, on constata également des masses de rouille compactes sans forme bien déterminée. Là aussi, c'est grâce à la radiographie qu'on reconnut deux fibules du type La Tène B, datant donc de la première période de l'époque laténienne (fig. 34b). Les trois fibules ont été nettoyées et conservées avec beaucoup de soins par M. Urs Kappeler. Les stratigraphies permettent d'admettre que ces deux tombes ont été placées près du puits à une époque où celui-ci n'était plus en usage.

H. S.



T 243, 200 époque laténienne

T 171, 178, 353 époque mérovingienne

remplissage préhistorique

remplissage romain

Fig. 33 *Belfaux*. Situation des tombes laténiennes par rapport au puits hallstattien

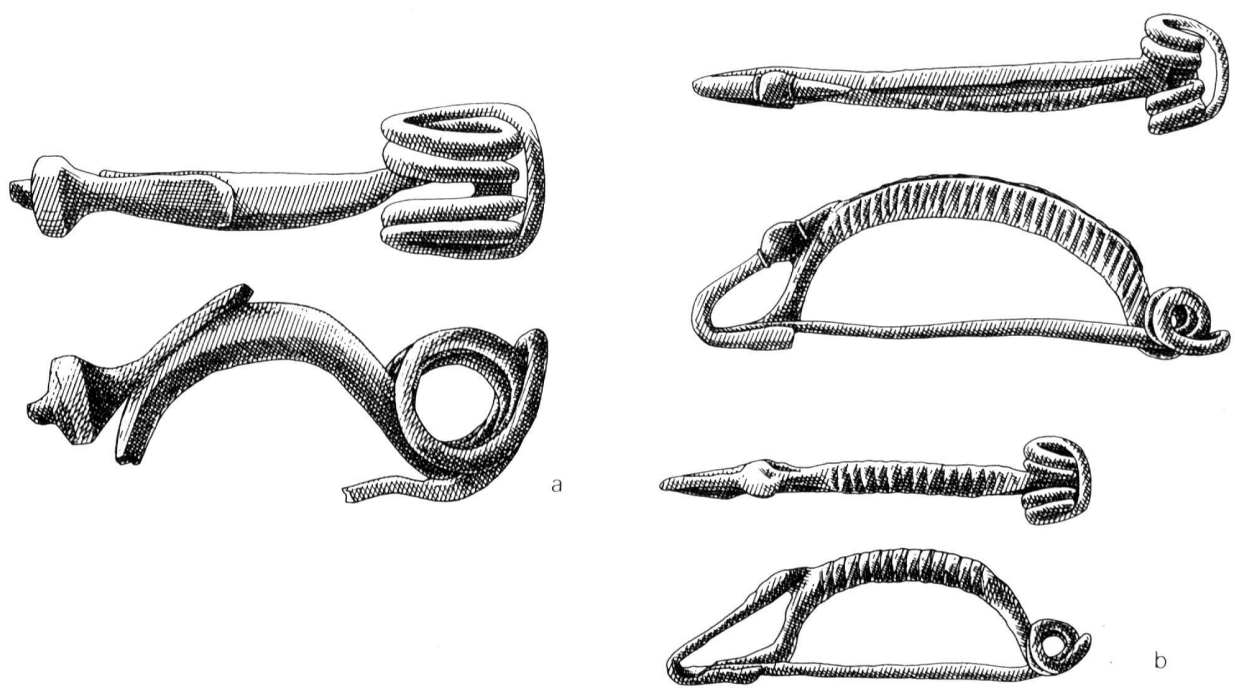


Fig. 34 Belfaux. a) fibule en fer de la tombe 200, b) fibules en fer de la tombe 243 (1 : 1)

Galmiz (See)

Tuschmatt

LK 1165, 578 420/198 960 und 578 435/198 995

Seit den Ausgrabungen von Galmiz/Riedli und Rüb-
limatten in den Jahren 1980/81 kommt der breiten,
wenig exponierten und deshalb für eine menschi-
che Besiedlung günstig gelegenen Terrasse Tus-
chmatt besondere Bedeutung zu. Nach der Schnee-
schmelze Ende März 1984 wurde dort unter gün-
stigen Bedingungen eine systematische Prospektion
durchgeführt. Bei dieser Gelegenheit entdeckte man
an der Oberfläche eines gepflügten Ackers an die 30

Scherben feine Keramik, die stellenweise mit Grob-
keramik aus der Bronzezeit vermischt waren. Der
Ton dieser Scherben ist grau, rot-orange und
schwarz, der Überzug braun und die Magerung
ziemlich fein. Das einzige bestimmbare Fragment
gehört zum oberen Wandabschluss einer Schüssel
mit eingezogenem Rand, die in die späte Latènezeit
datiert werden kann (Abb. 35).

Auf der gleiche Parzelle, ungefähr 40 m nördlich
der Zone mit den Scherben, wurde das Fragment
einer Bronzefibel vom Typ Nauheim (Abb. 36) ge-
borgen. Eine Windung der Spirale und der breite Teil
des mit einem eingravierten dreifachen Leiterband
verzierten Bügels sind vorhanden. Diesen Fibeltypus

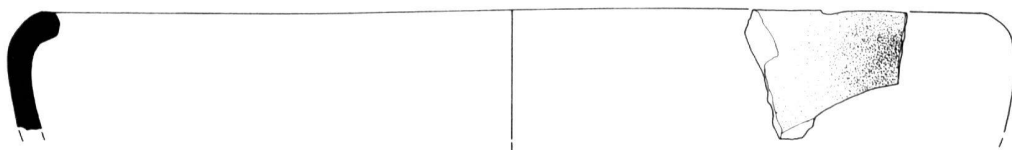


Abb. 35 Galmiz. Fragment einer Schüssel mit eingezogenem Rand (1 : 2)

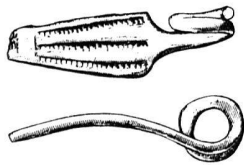


Abb. 36 Galmiz. Fragment der Bronzefibel vom Typ Nauheim (1 : 1)

trifft man in den Jahren 70 bis 30 v. Chr. insbesondere auf den grossen Siedlungsplätzen der späten Latènezeit häufig an.

Es ist möglich, dass zwischen diesen Entdeckungen und derjenigen auf der Ausgrabung in Galmiz/Riedli im Jahre 1981 (eine Potinmünze der Sequaner und ein Keramikfragment mit Kammstrichverzierung) eine Verbindung besteht, denn der Fundplatz Riedli liegt 250 m unterhalb der Tuschmatt (vgl. Freiburger Archäologie, Archäologischer Fundbericht 1980–1982, Freiburg 1984).

M. B.

Kerzers (See)

Kirche St. Martin

LK 1165, 581 559/202 831

Im Aushub eines durch den Löffelbagger ausgehobenen Grabens, nordwestlich der Kirche, wurden

zwei Wandfragmente eines mit Kammstrich verzierten Topfes entdeckt (Abb. 37), der nach Form und Verzierung der Latènezeit angehört. Der dazugehörige latènezeitliche Horizont wurde mit grösster Wahrscheinlichkeit durch die zahlreichen Gräber in diesem Bereich vollständig zerstört.

S. M.

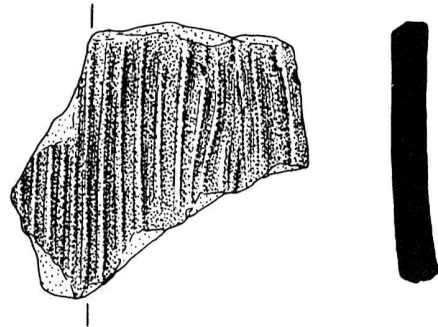


Abb. 37 Kerzers. Scherbe mit Kammstrich-Verzierung (1:1)

Prez-vers-Noréaz (Sarine)

Le Sensuy

CN 1185, 568 520/182 320

Au sud de la Goilette, découverte d'une grosse scorie et d'un petit tesson à pâte grise fine remontant à l'époque de La Tène.

J.-L. B./S. M.