

Zeitschrift: Chronique archéologique = Archäologischer Fundbericht
Herausgeber: Service archéologique cantonal
Band: - (1983)

Artikel: Époque de La Tène = Latènezeit
Autor: Kaenel, Gilbert / Curdy, Philippe
DOI: <https://doi.org/10.5169/seals-388912>

Nutzungsbedingungen

Die ETH-Bibliothek ist die Anbieterin der digitalisierten Zeitschriften auf E-Periodica. Sie besitzt keine Urheberrechte an den Zeitschriften und ist nicht verantwortlich für deren Inhalte. Die Rechte liegen in der Regel bei den Herausgebern beziehungsweise den externen Rechteinhabern. Das Veröffentlichen von Bildern in Print- und Online-Publikationen sowie auf Social Media-Kanälen oder Webseiten ist nur mit vorheriger Genehmigung der Rechteinhaber erlaubt. [Mehr erfahren](#)

Conditions d'utilisation

L'ETH Library est le fournisseur des revues numérisées. Elle ne détient aucun droit d'auteur sur les revues et n'est pas responsable de leur contenu. En règle générale, les droits sont détenus par les éditeurs ou les détenteurs de droits externes. La reproduction d'images dans des publications imprimées ou en ligne ainsi que sur des canaux de médias sociaux ou des sites web n'est autorisée qu'avec l'accord préalable des détenteurs des droits. [En savoir plus](#)

Terms of use

The ETH Library is the provider of the digitised journals. It does not own any copyrights to the journals and is not responsible for their content. The rights usually lie with the publishers or the external rights holders. Publishing images in print and online publications, as well as on social media channels or websites, is only permitted with the prior consent of the rights holders. [Find out more](#)

Download PDF: 18.02.2026

ETH-Bibliothek Zürich, E-Periodica, <https://www.e-periodica.ch>

Second Age du fer 450–0

Le Mont-Vully reste la fortification laténienne par excellence. Les fouilles de 1983 ont apporté de nouvelles preuves de l'existence d'un rempart celtique imposant, construit en murs de pierres sèches, en bois et en terre. Reste à découvrir l'habitat lié à cette fortification.

Près de Grangeneuve, au-dessus de la Sarine, une autre fortification pourrait dater du temps des Helvètes. La découverte d'une pointe de lance laténienne à l'intérieur de cette enceinte en serait un premier témoin.

Jüngere Eisenzeit 450–0

Der Mont Vully erweist sich immer mehr als die typische keltische Befestigungsanlage. Die Ausgrabungskampagne brachte neue Belege für den sorgfältig aus Trockenmauerwerk, Holz und Erde aufgebauten Murus gallicus. Es bleibt nun noch die dazugehörige Siedlung zu entdecken.

Bei Grangeneuve liegt über der Saane ebenfalls eine Befestigung, die der Zeit der Helvetier angehören könnte. Die Entdeckung einer latènezeitlichen Lanzen spitze im Innern der Befestigungsanlage, könnte eine erste Bestätigung für diese Annahme sein.

Bas-Vully (Lac)

Mont-Vully / Clos Risold et Sur-les-Planches
CN 1165, 573 630/201 250; 573 680/201
100; 574 000/200 050

Durant l'été 1983, une nouvelle campagne de fouilles – direction Gilbert Kaenel – s'est déroulée sur le Mont-Vully dans le cadre de la poursuite d'un

projet de recherche du Fonds national suisse de la recherche scientifique avec le soutien de l'Association Pro Vistiliaco.

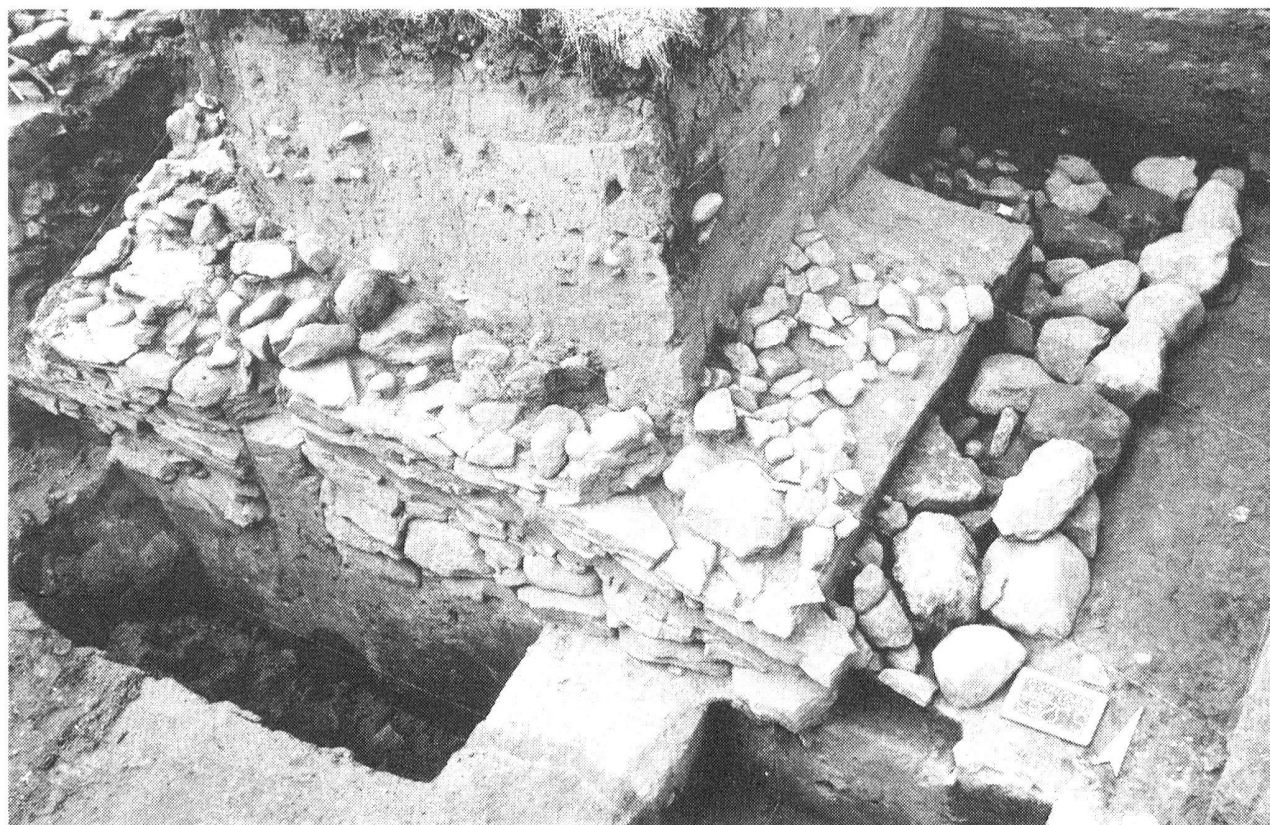


Fig. 21 Mont-Vully. Le pied de la rampe et le mur nord de la «casemate».



Fig. 22 Mont-Vully. Le parement interne du rempart et le mur sud de la « casemate ».



Fig. 23 Mont-Vully. Vue de la fortification en direction de l'ouest.

La fouille, d'envergure limitée, s'est concentrée sur la poursuite du sondage de 1981 qui avait permis d'étudier le mode de construction du rempart de la fin de La Tène (fin du II^e–I^{er} s. av. J.-C.) barrant l'accès de l'oppidum du Mont-Vully.

L'analyse du rempart, constitué d'une rampe de terre accumulée contre un front de pierres sèches et pieux verticaux en chêne (« Pfosten-schlitzmauer »), s'est poursuivie. Une structure à

l'intérieur de la rampe, appelée « casemate », est interprétée comme le fondement d'une tour (fig. 21, 22). Deux sondages, au nord de cette fouille, ont permis de reconnaître l'existence d'une porte à l'emplacement du chemin actuel (fig. 23). Un sondage, plus bas en direction du lac de Morat à l'emplacement d'un autre chemin, a confirmé la présence de la trace du rempart, ainsi que sa destruction, suite à un incendie de l'intérieur, et peut-être l'emplacement d'une autre entrée.

D'autres sondages, à l'intérieur de l'oppidum (d'une surface approximative de 50 hectares), ont livré des traces diffuses d'occupation ; ils devront être multipliés l'année suivante.

Le mobilier recueilli (monnaies – fig. 24 –, fibules, céramiques, etc.) étaye les datations proposées, avec un incendie vers le milieu du I^{er} s. av. J.-C. (mise en relation plausible avec les événements de 58 – émigration des Helvètes –), suivi de l'abandon du site. (Voir deux rapports préliminaires : Gilbert Kaenel et Philippe Curdy, *Les fouilles du Mont-Vully. Bilan intermédiaire des recherches sur l'oppidum celtique*. Archéologie Suisse 6, 1983, 102–109 ; Gilbert Kaenel, *L'oppidum du Mont-Vully* (Canton de Fribourg, Suisse). *Etat des recherches en 1982*. *Revue du Nord*, numéro spécial, hors série, 1984, 255–264).

Gilbert Kaenel / Philippe Curdy

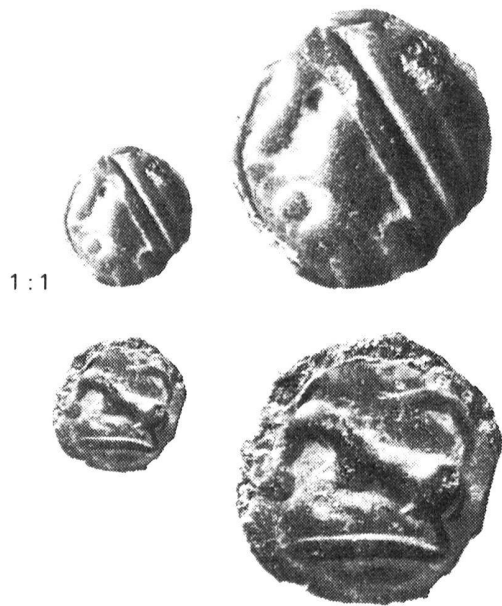


Fig. 24 Mont-Vully. Une monnaie en potin, de type séquane (1er s. av. J.-C.), découverte dans les fouilles de 1983.

Posieux (Sarine)

La Pila

CN 1205, 575 920 / 180 050

Au sud du Port, sur la rive gauche de la Sarine, non loin de Grangeneuve, se trouve un promontoire surplombant la Sarine, dont la pointe est barrée par un rempart en terre, long d'environ 30 m. Ce rempart protège une surface d'environ 4 a. Sur le petit plateau, Hans Pawelzik a découvert dans un trou profond de 35 cm une pointe de lance à douille en fer longue de 12,5 cm qui peut être

attribuée à l'époque de La Tène (fig. 25). Des fouilles systématiques pourront élucider si La Pila est un endroit fortifié celtique.

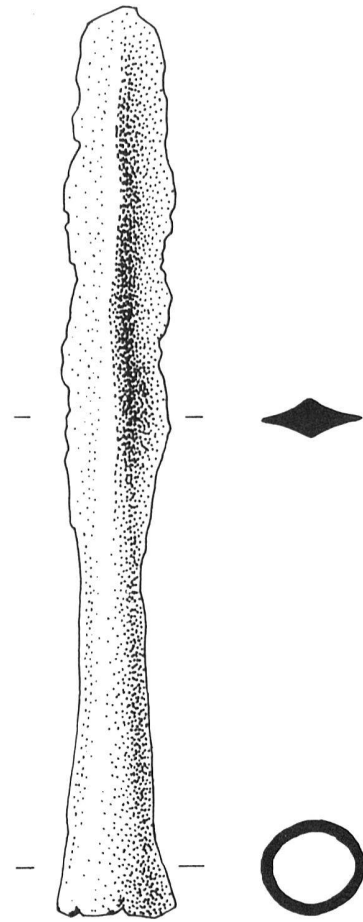


Fig. 25 Posieux. Pointe de lance (1 : 1)