

Zeitschrift: Chronique archéologique = Archäologischer Fundbericht
Herausgeber: Service archéologique cantonal
Band: - (1980-1982)

Artikel: Époque de La Tène = Latènezeit
Autor: [s.n.]
DOI: <https://doi.org/10.5169/seals-388904>

Nutzungsbedingungen

Die ETH-Bibliothek ist die Anbieterin der digitalisierten Zeitschriften auf E-Periodica. Sie besitzt keine Urheberrechte an den Zeitschriften und ist nicht verantwortlich für deren Inhalte. Die Rechte liegen in der Regel bei den Herausgebern beziehungsweise den externen Rechteinhabern. Das Veröffentlichen von Bildern in Print- und Online-Publikationen sowie auf Social Media-Kanälen oder Webseiten ist nur mit vorheriger Genehmigung der Rechteinhaber erlaubt. [Mehr erfahren](#)

Conditions d'utilisation

L'ETH Library est le fournisseur des revues numérisées. Elle ne détient aucun droit d'auteur sur les revues et n'est pas responsable de leur contenu. En règle générale, les droits sont détenus par les éditeurs ou les détenteurs de droits externes. La reproduction d'images dans des publications imprimées ou en ligne ainsi que sur des canaux de médias sociaux ou des sites web n'est autorisée qu'avec l'accord préalable des détenteurs des droits. [En savoir plus](#)

Terms of use

The ETH Library is the provider of the digitised journals. It does not own any copyrights to the journals and is not responsible for their content. The rights usually lie with the publishers or the external rights holders. Publishing images in print and online publications, as well as on social media channels or websites, is only permitted with the prior consent of the rights holders. [Find out more](#)

Download PDF: 10.01.2026

ETH-Bibliothek Zürich, E-Periodica, <https://www.e-periodica.ch>

Second Age du fer 450 av. J.-C.—0

Le second Age du fer, c'est-à-dire le temps des Helvètes, est encore très peu connu dans notre canton. Cela est dû à différentes raisons.

La première est que les tombes plates de l'époque La Tène ne sont pas visibles en surface, et que leur découverte n'est due qu'au hasard. D'autre part, les villages et les fermes de cette époque se trouvaient déjà à l'endroit où sont bâtis un grand nombre des villages actuels; les constructions successives sur un même emplacement ont fait disparaître les traces des installations des Celtes qui construisaient leur maison non pas en pierre mais en bois et en terre battue. Mais des découvertes en dehors des habitats actuels sont toujours encore possibles, telles celles faites au Löwenberg dans la commune de Morat, qui font supposer l'existence d'un habitat de l'époque La Tène.

Une découverte très importante a été faite sur le Mont-Vully, où un énorme rempart long de 650 m., précédé d'un large fossé, a été mis au jour à plusieurs endroits. Cette fortification peut être datée de la 2^e moitié du deuxième et la première moitié du 1^{er} siècle avant J.-C. Sa destruction par un incendie, constatée seulement sur le côté intérieur, pourrait être mise en rapport avec le départ des Helvètes pour la Gaule en 58 av. J.-C.

A côté de la nécropole laténienne, à Gumefens, découverte et fouillée en 1978/79 sur la RN 12, un autre cimetière de la même époque a été repéré dans le cadre de la construction de l'autoroute, sur une colline voisine située dans la même commune. Ces découvertes démontrent que la Gruyère a été occupée par les Celtes d'une façon plus dense qu'on ne l'admet en général.

Jüngere Eisenzeit 450 v. Chr.—0

Unsere Kenntnisse über die jüngere Eisenzeit, das heißt die Zeit der Helvetier in unserem Kanton, sind noch äußerst spärlich. Dies mag daran liegen, daß einerseits die latènezeitlichen Flachgräber an der Oberfläche nicht erkennbar sind und ihre Entdeckung dem Zufall überlassen werden muß, und andererseits die latènezeitlichen Dörfer und Höfe schon an der gleichen Stelle standen wie eine große Zahl der heutigen Dörfer, und daß durch die sich folgenden Um- und Neubauten an der gleichen Stelle die Spuren dieser frühen Niederlassungen zerstört wurden. Dies ist sehr wohl möglich, weil die Kelten ihre Häuser nicht aus Stein, sondern aus Holz und gestampfter Erde bauten. Entdeckungen außerhalb der heutigen Dörfer liegen aber auch noch im Bereiche des Möglichen. Dies belegen die Funde von Löwenberg in der Gemeinde Murten, die auf eine latènezeitliche Siedlung schließen lassen.

Eine wichtige Entdeckung wurde zudem auf dem Wistenlacherberg gemacht, wo ein mächtiger, 650 m langer, durch einen vorgelagerten breiten Graben geschützter Wall stellenweise freigelegt werden konnte. Die Anlage kann in die 2. Hälfte des 2. und die 1. Hälfte des 1. vorchristlichen Jahrhunderts datiert werden. Ihre Zerstörung durch Brand im Innern könnte mit dem Auszug der Helvetier nach Gallien, im Jahre 58 v. Chr., in Verbindung stehen.

Neben dem 1978 und 1979 auf der N12 in Gumefens freigelegten latènezeitlichen Gräberfeld wurde in der gleichen Gemeinde auf einem benachbarten Hügel beim Autobahnbau ein weiteres latènezeitliches Gräberfeld entdeckt, das zeigt, daß das Greyerzerland auch in der Keltenzeit dicht besiedelt war, als man bis jetzt allgemein angenommen hatte.

Bas-Vully (Lac)
Mont-Vully /Plan-Châtel et Clos-Risold
CN 1165,573 700/201 400 ;
573 530/201 500

Grâce au soutien de l'association Pro Vistiliaco et à l'apport financier du Fonds national de la recherche scientifique, les fouilles archéologiques ont été poursuivies en 1980, 81 et 82 sous la direction de Gilbert Kænel. L'intervention qui eut lieu au printemps 1982 fut une fouille de sauvetage due à des travaux de terrassement et d'assainissement du terrain effectués dans le cadre du remaniement parcellaire.

Lors de ces dernières campagnes de fouilles, un rempart gigantesque d'une longueur totale de

650 m, reliant les pentes abruptes du côté des Grands-Marais au nord, à celle du côté du lac de Morat au sud, a été repéré (fig. 64). Ce rempart celtique datant de la fin du II^e siècle et de la première moitié du premier siècle av. J.-C. était construit en bois, pierre et terre (fig. 65). Il protégeait toute la partie est du Mont-Vully. L'emplacement de l'habitat qui devait se trouver à l'intérieur de cette fortification n'a pas encore été trouvé. Une construction en bois insérée dans le rempart et renfermant un riche matériel archéologique (poteries, monnaies et objets en fer) avait été détruite par un incendie au milieu du I^{er} siècle av. J.-C.

Deux rapports préliminaires : Gilbert Kænel/traduction Hanni Schwab, Mont-Vully 1980, sondages ; et Mont-Vully, sondages et interventions

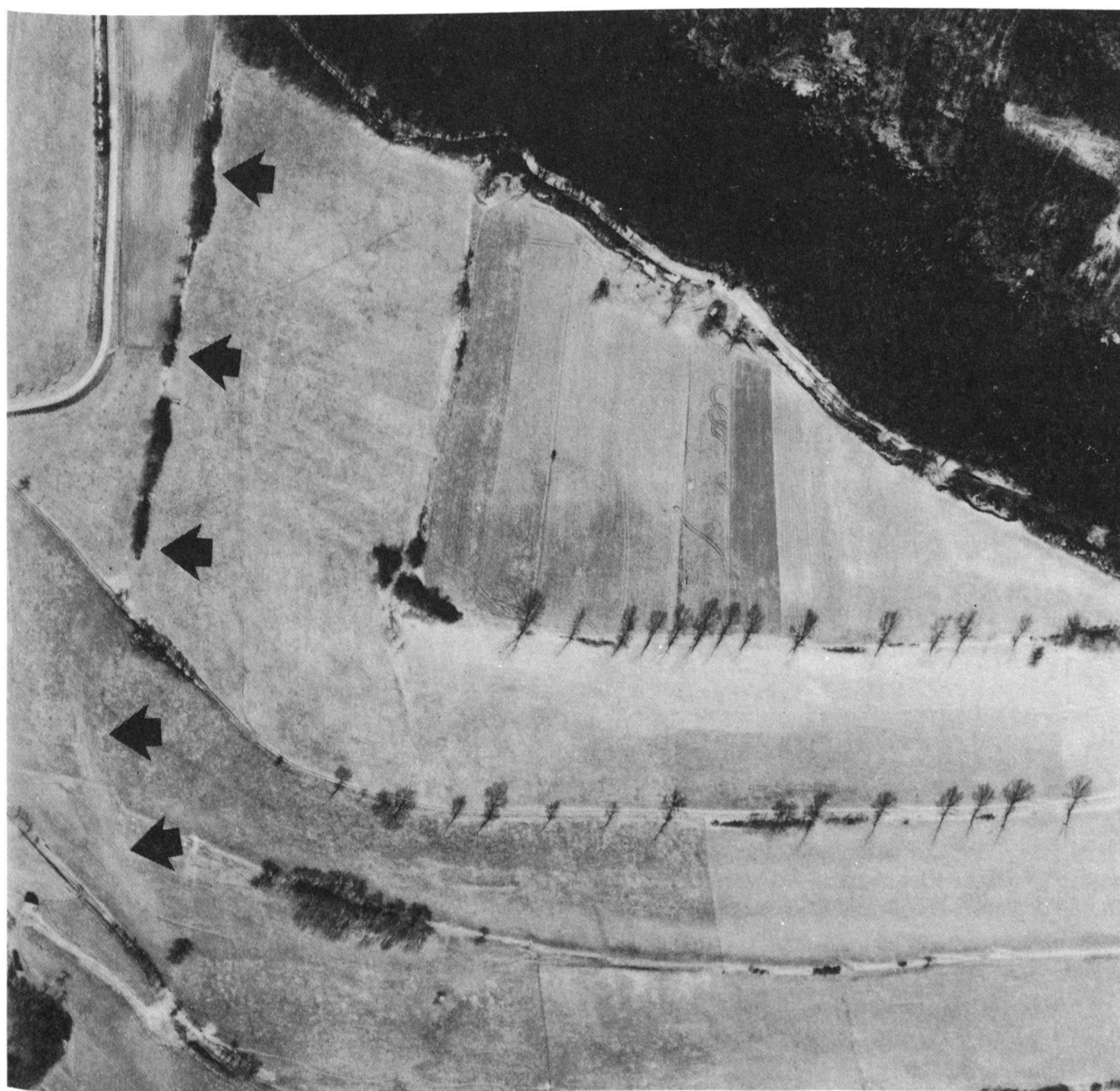


Fig./Abb. 64 vue aérienne du rempart



Fig./Abb.65 vue partielle du rempart celtique

1981-1982 ont été distribués aux membres de l'association Pro Vistiliaco et deux rapports scientifiques ont été publiés : Gilbert Kænel, Mont-Vully – campagne de sondages exploratoires 1979, *Annuaire de la Société suisse de préhistoire et d'archéologie*, volume 64 – 1981, pp. 157-199 ; H. Schwab, *Die Sondiergrabungen 1978 auf dem Mont-Vully*, Jb. des Römisch-Germanischen Zentralmuseums, Mainz 1983.

Galmiz (Seebezirk)

Riedli

LK 1165,578 464 / 199 262 ; 578 478 / 199 269 ; 578 515 / 199 276

In den SchwemmhORIZONTEN der bronze- und rÖmerzeitlichen Fundstelle Riedli auf dem Trasse der N1 südlich vom Dorfe Galmiz, entdeckten die Ausgräber auch spätlätenezeitliche Funde, die durch das vom Hang herunterfließende Wasser umgelagert worden waren. Es sind dies in der Reihenfolge der oben angeführten Koordinaten: eine graue

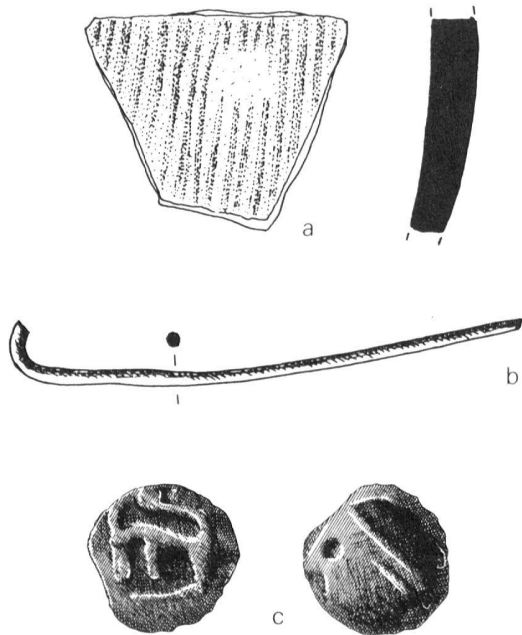


Fig./Abb. 66 (a) Scherbe mit Kammstrichverzierung,
(b) Nadel einer Silberfibel,
(c) Potinmünze (1:1)

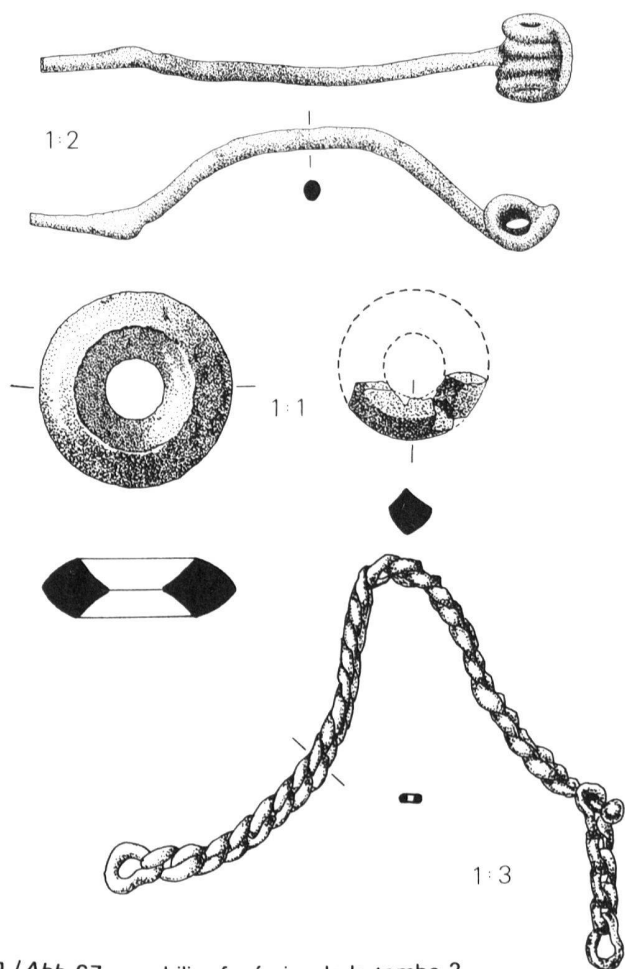
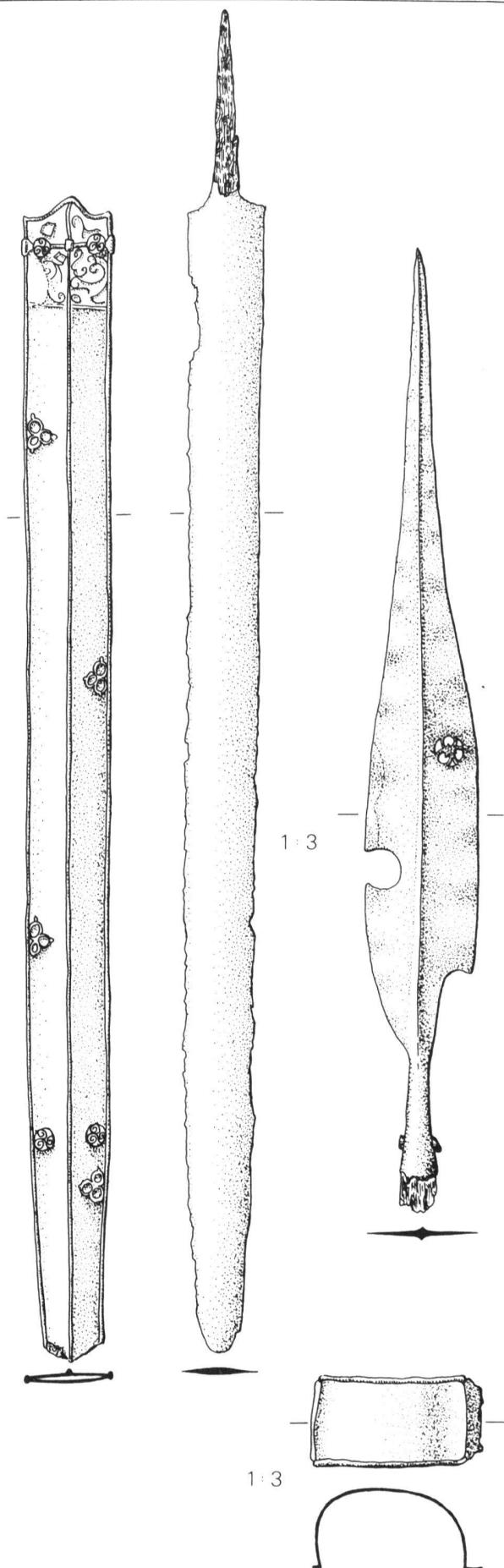


Fig./Abb. 67 mobilier funéraire de la tombe 2



Scherbe mit Kammstrichverzierung von einem einheimischen Kochtopf (Abb. 66 a), die Nadel einer Silberfibel (Abb. 66 b) und eine Potinmünze (Abb. 66 c), die den Sequanern zugeschrieben wird.

Aufgrund dieser Funde darf angenommen werden, daß sich in der Nähe der Fundstelle Riedli ein Siedlungsplatz der beginnenden Spätlatènezeit befunden hatte.

Gumefens (Gruyère)

Sus-Fey

CN 1125, 272 480 / 169 750

Par son nom qui évoque un hêtre isolé, la colline de Gumefens/Sus-Fey était prédestinée à des découvertes archéologiques. Un grand cimetière mérovingien se trouvait sur sa partie ouest et le 1^{er} mai 1980, un écolier de Farvagny, Didier Pittet, découvrit la tombe d'un guerrier celtique. Le trax chargé d'enlever l'humus sur cette butte avait mis au jour cette tombe qui renfermait les restes

d'un fourreau d'épée, d'une chaîne de baudrier, d'une pointe de lame et d'une fibule en fer. Ces objets sont typiques de la période de La Tène moyen. Des sondages exécutés autour de cette tombe restèrent sans résultat ; ce fut à nouveau une machine qui, dans un secteur non exploré du côté est de cette tombe, détruisit plusieurs tombes, dont le mobilier funéraire fut récupéré par le tamisage des déblais. Grâce aux soins particuliers du responsable local, les emplacements de trois tombes ont pu être retrouvés et reconstitués. Il s'agit d'une tombe de guerrier avec une épée dont le fourreau est décoré, une chaîne de baudrier, un umbo de bouclier, une grande pointe de lance avec un décor ajouré, d'une fibule en fer et de deux grandes perles d'ambre (fig. 67). Dans deux ou trois tombes de femmes étaient déposées 24 fibules en bronze des types de La Tène moyen (fig. 68). Une dernière sépulture restée en place était malheureusement sans mobilier funéraire. (Un rapport détaillé sera publié dans un cahier spécial réunissant les rapports des fouilles faites sur le tracé de la RN12.)

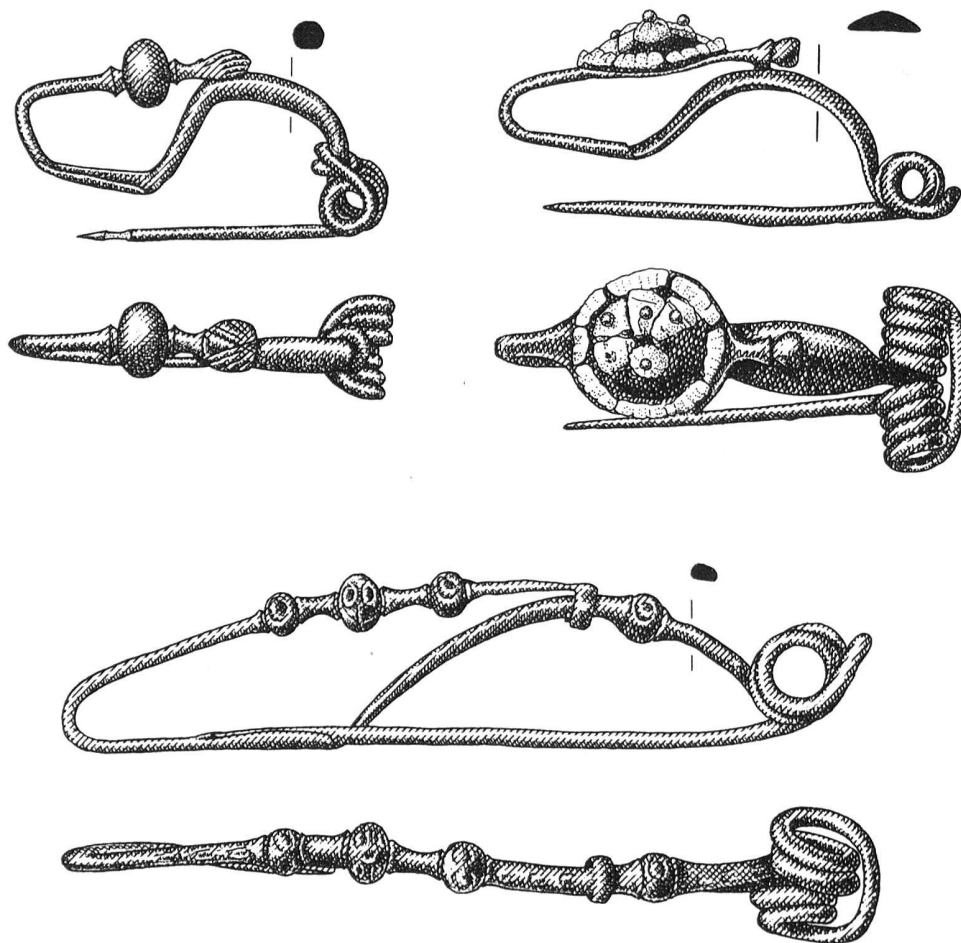


Fig./Abb. 68 fibules en bronze (1:1)