

# Eine winzige Schraube erobert sich die Welt

Autor(en): **[s.n.]**

Objektyp: **Article**

Zeitschrift: **Die Berner Woche**

Band (Jahr): **33 (1943)**

Heft 42

PDF erstellt am: **20.09.2024**

Persistenter Link: <https://doi.org/10.5169/seals-648562>

## **Nutzungsbedingungen**

Die ETH-Bibliothek ist Anbieterin der digitalisierten Zeitschriften. Sie besitzt keine Urheberrechte an den Inhalten der Zeitschriften. Die Rechte liegen in der Regel bei den Herausgebern.

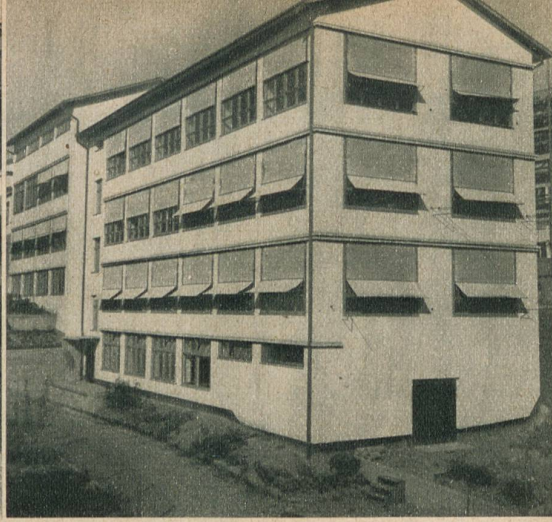
Die auf der Plattform e-periodica veröffentlichten Dokumente stehen für nicht-kommerzielle Zwecke in Lehre und Forschung sowie für die private Nutzung frei zur Verfügung. Einzelne Dateien oder Ausdrucke aus diesem Angebot können zusammen mit diesen Nutzungsbedingungen und den korrekten Herkunftsbezeichnungen weitergegeben werden.

Das Veröffentlichen von Bildern in Print- und Online-Publikationen ist nur mit vorheriger Genehmigung der Rechteinhaber erlaubt. Die systematische Speicherung von Teilen des elektronischen Angebots auf anderen Servern bedarf ebenfalls des schriftlichen Einverständnisses der Rechteinhaber.

## **Haftungsausschluss**

Alle Angaben erfolgen ohne Gewähr für Vollständigkeit oder Richtigkeit. Es wird keine Haftung übernommen für Schäden durch die Verwendung von Informationen aus diesem Online-Angebot oder durch das Fehlen von Informationen. Dies gilt auch für Inhalte Dritter, die über dieses Angebot zugänglich sind.



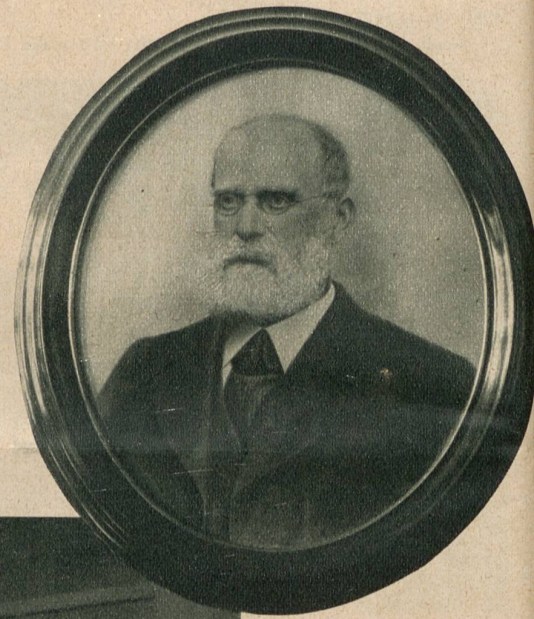


Teilansicht der Fabrikanlage in Täuffelen

Im Jahre 1846, als Samuel Laubscher aus Täuffelen mit der Aufnahme der Schraubenherstellung die Grundlage zum heutigen Grossunternehmen schuf, ahnte er gewiss nicht, dass die bei ihm von der Hand gedrehten kleinen Schrauben in der Zeit der Entwicklung zum Weltruf gelangen werden. Gewiss muss betont werden, dass der Geist des Gründers, sein emsiger Arbeitswille, der Drang nach Verbesserung und peinlicher Sorgfalt in der Ausführung sich durch Generationen erhalten und wesentlich beigetragen hat, dass eine winzige Schraube aus Täuffelen die ganze Welt für sich in Anspruch nimmt.

# Eine winzige Schraube erobert sich die Welt

Diese Tatsache wird ganz sicher manchen guten Bürger in Staunen setzen, denn dass grosse und auffallende Produkte ihren Weg auf den Weltmarkt finden, ist nicht erstaunlich, dass aber eine Schraube, eine winzige Schraube, deren Qualitätsprüfung mit einem Mikroskop vorgenommen werden muss, sich die Welt gewinnt, klingt unglaublich und phantastisch. Und doch ist es so.



Samuel Laubscher, der Gründer des Unternehmens, das er im Jahre 1883 seinen Nachkommen übergab



**Aufnahmen**  
aus den Betrieben in  
Täuffelen und Murten  
der Firma  
**Gebr. Laubscher & Cie. AG.**  
Täuffelen

Die Leiter des Unternehmens haben in gemeinsamer Arbeit ein Spezialdrehverfahren für Grammophon-nadeln ausgearbeitet und damit in kurzer Zeit diesem Produkt die erste Stelle auf dem Weltmarkt gesichert





Der Chef der technischen Abteilung überprüft mit seinen Mitarbeitern die Betriebskalkulation  
Rechts: Teilansicht der Korrespondenz-Abteilung



Der Leiter der Speditionsabteilung hat trotz der Kriegszeit ständig Hochbetrieb

## Die winzigen Schraubchen

die namentlich in der Uhrenindustrie Verwendung finden, wurden lange Zeit hindurch von Hand gearbeitet. Später, als die Nachfrage immer grösser wurde, musste selbstverständlich die Herstellung so gestaltet werden, dass vermehrte Lieferungsanträge ausgeführt werden konnten, ohne den Kunden eine unnötige und zusätzliche Wartezeit aufzubürden. Der Handbetrieb wurde daher auf einen halbautomatischen umgestellt, ohne die Qualität und Präzision in irgendeiner Weise zu beeinträchtigen.



Die Leiterin des Buchhaltungsbureaus bewahrt auch in den Zeiten sehr starken Verkehrs ihre sprichwörtliche Ruhe





Teilansicht der Maschinenhalle für Uhrenbestandteile. Automaten mit Transmissionsantrieb



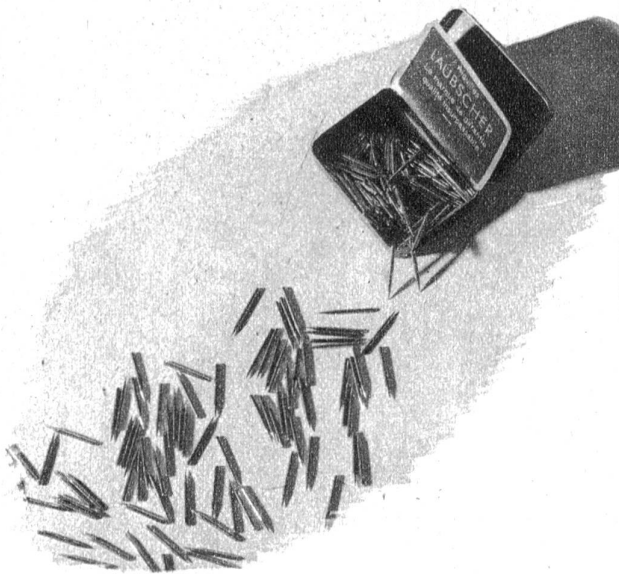
Fertigmacherei, da werden alle jene Arbeitsgänge vollendet, welche durch die Maschine nicht gemacht werden können



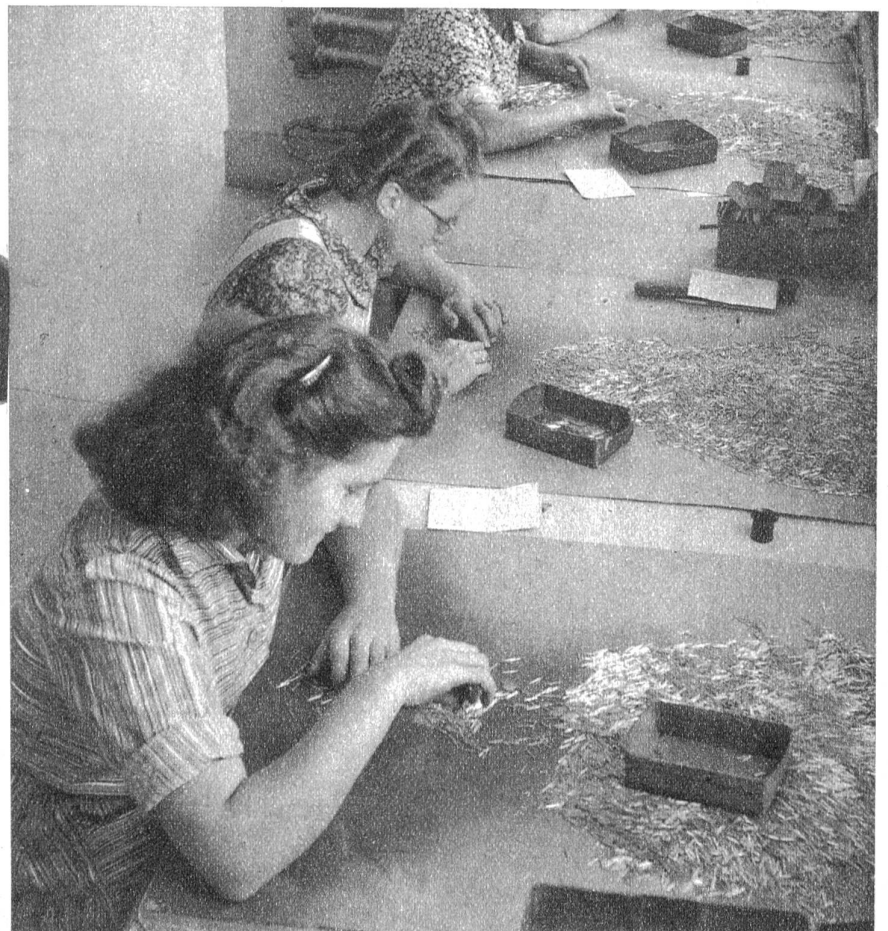
Automatische Verpackung der Grammophonadeln

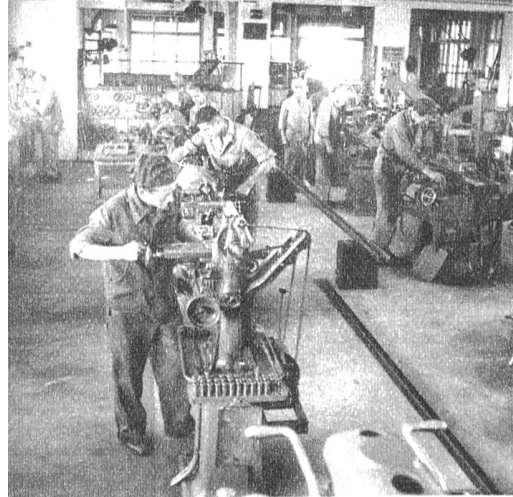
## Die Entwicklung

dieser halbautomatischen Herstellung von Schrauben und Drehteilen vermochte dem Unternehmen in seinem beginnenden Wachsen merkliche Vorteile zu bringen. Das Handwerk in seiner schwierigen und zugleich persönlichen Form zu industrialisieren, stellte an den Gründer, Samuel Laubscher, seinerzeit höchste Anforderungen an Willenskraft, Begabung und Geschicklichkeit, namentlich wenn man bedenkt, dass das Erzeugnis dieses Handwerks in Massen hergestellt, zu einem Gegenstand des täglichen Bedarfs werden sollte, der auch den Begriff der Genauigkeit und höchsten Präzision in sich schliesst. Durch diese Umstellung blieb aber die Entwicklung des Betriebes nicht in den gestellten Schranken, denn mit der Zeit wuchs die Bedeutung und die Nachfrage.



Die durchkontrollierten Grammophonadeln werden sortiert





Eine Werkstätte sorgt für die reibungslose Arbeit der Maschinen, auch wird der Bau von Maschinen eigener Konstruktion in dieser Abteilung vorgenommen



Die Bedienung der Gewindeschneidemaschinen erfordert sehr grosse Sorgfalt



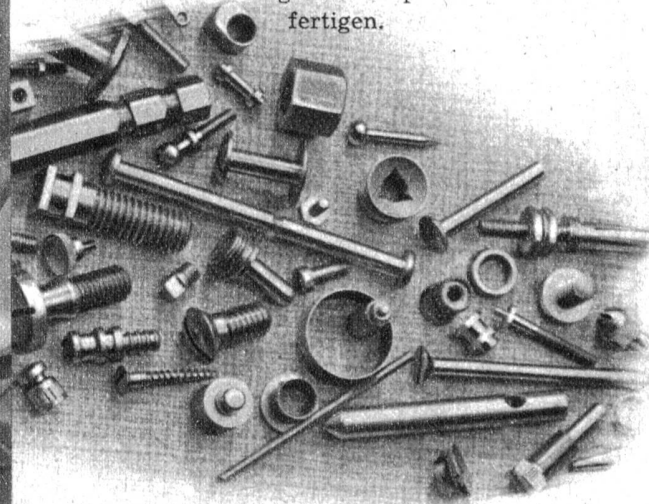
Moderne Maschinenhalle, Automaten mit Eigenantrieb

## Ein weiterer Schritt

der Entwicklung war eine natürliche Folge, und neukonstruierte Vollautomaten traten an Stelle der alten Maschinen, so dass die Fabrikation in der Folge einen ungeahnten Aufschwung nahm. Die schweizerische Uhrenindustrie, deren Qualitätsprodukte für den Weltmarkt eben auf der Präzision der winzigen Schrauben aufgebaut werden konnte, verlangte immer wieder neue und

noch feinere Ergebnisse. Mit dem Fortschritt neuzeitlicher Technik wurde auch die Vervollkommnung der Automaten weiter gefördert und durch Spezialkonstruktionen im Betriebe selber wertvoll verbessert. Eine solche Erfindung eines Sohnes des Begründers, Adolf Laubscher, dessen Schlitzapparat auf der ganzen Welt im Automatenbau Anwendung findet, sicherte dem Unternehmen eine Sonderstellung, welche bis in die heutigen Tage erhalten geblieben ist, wobei erwähnt werden soll, dass die Nachfolger selbstverständlich auch ihren Teil beitragen mussten, diese Sonderstellung zu behaupten und zu rechte-

fertigen.



Ein neuer Automat — Schweizer Fabrikat — wird gerade montiert