

# Der Johannistag im Volksglauben

Autor(en): **M.J.**

Objektyp: **Article**

Zeitschrift: **Die Berner Woche in Wort und Bild : ein Blatt für heimatliche Art und Kunst**

Band (Jahr): **17 (1927)**

Heft 26

PDF erstellt am: **25.09.2024**

Persistenter Link: <https://doi.org/10.5169/seals-641344>

## **Nutzungsbedingungen**

Die ETH-Bibliothek ist Anbieterin der digitalisierten Zeitschriften. Sie besitzt keine Urheberrechte an den Inhalten der Zeitschriften. Die Rechte liegen in der Regel bei den Herausgebern.

Die auf der Plattform e-periodica veröffentlichten Dokumente stehen für nicht-kommerzielle Zwecke in Lehre und Forschung sowie für die private Nutzung frei zur Verfügung. Einzelne Dateien oder Ausdrucke aus diesem Angebot können zusammen mit diesen Nutzungsbedingungen und den korrekten Herkunftsbezeichnungen weitergegeben werden.

Das Veröffentlichen von Bildern in Print- und Online-Publikationen ist nur mit vorheriger Genehmigung der Rechteinhaber erlaubt. Die systematische Speicherung von Teilen des elektronischen Angebots auf anderen Servern bedarf ebenfalls des schriftlichen Einverständnisses der Rechteinhaber.

## **Haftungsausschluss**

Alle Angaben erfolgen ohne Gewähr für Vollständigkeit oder Richtigkeit. Es wird keine Haftung übernommen für Schäden durch die Verwendung von Informationen aus diesem Online-Angebot oder durch das Fehlen von Informationen. Dies gilt auch für Inhalte Dritter, die über dieses Angebot zugänglich sind.

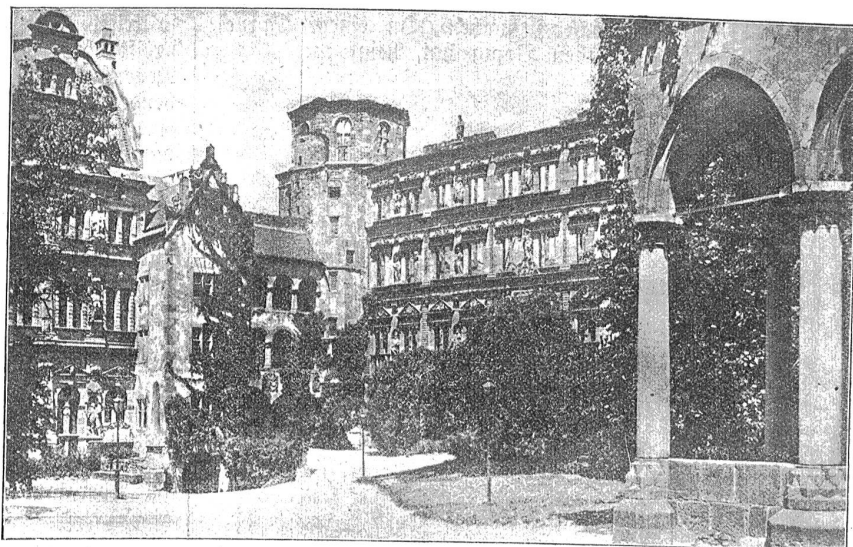
Die Bilder zeigen Heidelberg stets im Mondenschein: der silberpiegelnde Fluß, glänzende Dächer zwischen dunkeln Winkeln, das Schloß im Hintergrunde, wie ein lichtüberstrahlter Eingang zum Innern des Berges. Vor dem Monde ziehen schwere Wolken durch, eine Barrikade vor dem Himmel, der seine nächtliche Leuchte nur auf den kleinen Fleck Erde, wo das Undefinierbare, das immerfort zu Suchende heimlich ist, strahlen läßt. Heidelberg könnte auch heute noch zur Nachtzeit als ein Riesenspielzeug betrachtet werden, eingebettet zwischen die Hügel des Odenwaldes, doch gerade so am Rande desselben gelegen, daß der Kontrast mit der weiten Rheinebene besonders hervorgehoben wird. Es hat so gar nichts Großes an sich, lautere Bescheidenheit, die andere Städte mit ihren hellerleuchteten Straßen oder den großen Schattenwürfen und den breiten Hausfassaden nicht kennen. Dabei sind die Häuser Heidelbergs keineswegs schön oder besonders alt, bei Tage gesehen sogar erschreckend unschön. Und doch diese Vertrautheit mit früheren Zeiten und mit der Anmut! Ein romantisch unbegründetes Sein, das man gläubig annehmen muß. So wirken auch romantische Erzählungen in ihrem ungeordneten Aufbau in einer anmutigen Art.

Heidelberg hat als Stadt der Romantik von jeher nur dann ein einheitliches Bild, wenn die Umgebung mit hineingezogen wurde. Denn wenn an ihm das Versteckte und Verschlafene besungen wird, muß wie bei einem richtigen Versteck notwendigerweise das Umhüllende, Bergende mitbetrachtet werden. Je heimlicher das Verborgene in der Romantik umgeben ist, desto reizvoller ist es. Die Wälder um Heidelberg herum haben allerdings nicht nur Düsteres, sie haben vielmehr alles!

Edele Wellenzüge der Hügel, aufgerissenen, felsigen Trümmerboden, Moosteppich, erhebende Fernsicht und engbegrenzte, tiefgelegene Matten; immer hochstämmiger Wald, mit den Farbenharmonien des Laubes. Daher der stetige Stimmungswechsel im Naturerleben, die Anregung der verschiedenartigsten Phantasien, — Romantik!

Wenn nun auch heutzutage das Erleben der Romantik ein geringes ist, hat man nicht dennoch die Denkmäler früherer Dichter in der einen oder anderen Form weiterbestehen, daß etwa Lieder der Romantiker gesungen werden? Nein, ebenso wenig wie man Mönchen in dem Straßenleben die Künstlerstadt ansieht. Das Leben fließt durch die Gassen, allen Idealismus bar; nicht einmal daß die Bürgerschaft an einer Tradition der Dichterverehrung festhielt. Einzig einer Tradition bleibt sie treu, das ist die der Unhänglichkeit an die Studenten. Wohl reden diese viel von den Zeiten nach 1800, aber das kommt daher, daß sie in Burschenschaften und Corps an alten Ueberlieferungen hängen, die viel Romantisches in sich schließen, jedoch auf moderne Art unromantisch ausgelegt werden. Romantik soll ja nicht heißen: überlebt. Es gibt immer eine solche, die echt erfüllt ist und den Empfindenden über unvollendete Entwicklungsstufen emporführen kann.

Sollten Schillerfragen und flatternde Locken Anzeichen für romantisches Denken und Dichten sein, so wäre es um Heidelberg in diesen Zeiten gut bestellt, denn in der dortigen studentischen Jugend befinden sich so viele Jünglinge mit hoher Stirn und verträumtem Blick, daß man an große kommende Tage glauben möchte, in denen man wieder die eigenartigen, schwer wiederzugebenden Reize des Neckartales entdecken und besingen wird. Es mögen aber auch naturliebende Wandervögel sein, die die Schönheit des Landes in sich aufnehmen, freie Menschen, die stille vor dem alten



Heidelberg. Der Schloßhof.

Immergleichen stehen und das Erlebnis unausgesprochen in sich tragen. Dieses Erleben muß nicht romantisch sein; es ist nur wertvoller als das der vielen anderen, die mit blinden oder übersättigten Augen ihren Weg gehen. Jedemfalls kommt der Geist dieser Jünglinge demjenigen der alten größeren Zeit am nächsten.

Scheffel war einer derer, die frohen Sinnes besungen und verkündeten, was zu Heidelberg an Schönheit offen liegt. Burschenlieder, Liebesweisen, Hymnen an die Natur waren ihre Werke, die jeden andern miterleben ließen, jeden auf das herrlich ausgebreitete Schöne aufmerksam machten; — aber das, was nicht sogleich gesehen wird, was nur erfühlt und geahnt werden kann, das heimlich Romantische, mag nicht laut besungen werden. Es ist da, und doch nicht offenkundig, weil es sich mit verhüllendem Reiz umgibt. Es ist wie etwas ewig Wartendes, bescheiden und groß, so wie die Burgruine, die ruhig in die öde Weite blickt, aus der die Fremden alle kommen müssen; zu Füßen den Fluß, der hinauszieht und draußen von der trauten Heimat erzählt, nicht aufdringlich, nur träumend — von dem grün überwachsenen, eingeschlummerten Ort der alten Romantik.  
Helmuth Schilling.

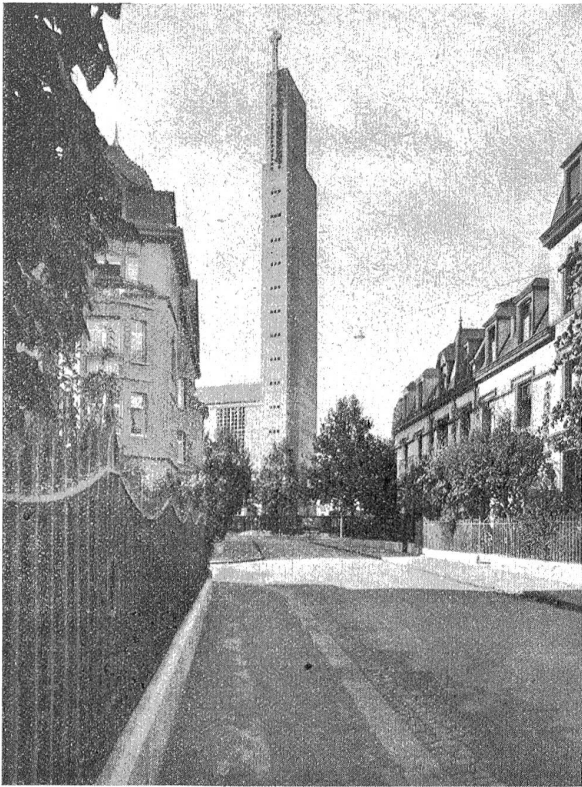
## Der Johannistag im Volksglauben.

Der Johannistag mit seinen uralten Gebräuchen und dem Aberglauben haftet noch immer als geheimnisvolles Erbgut unserer Ahnen im Volke. Am Johannistag (24. Juni), dem Tage des Johannes dem Täufer, treibt man vielerorts die Röhre von den Maierfassen auf die höher gelegenen Alpen. So ist es auch im Eifischtal im Wallis der Fall. Einige Tage nachher steigt der Pfarrer von Biffon auf die Alpen und segnet sie ein. Dafür gehört ihm die Milch, welche sämtliche Röhre der eingesegneten Alpen am dritten Sommerstag geben. Aus derselben bereiten die Sennen einen fetten Käse.

In vielen Nebgebieten der Ostschweiz spielt der Johannistag ebenfalls noch eine Rolle. Die Rebleute sind bestrebt, auf diesen Tag alle vorkommenden Rebearbeiten zu erledigen, denn mit dem Johannistag sollen die Reben mit dem Blühen beginnen und der Rebbauer sagt: „3'Johanni us de Rebe goh und Trube blüie loh.“

Sodann redet man dem Johanni nach, daß man an diesem Tag nichts Außergewöhnliches unternehmen soll. Man müsse am Johannistag immer auf der Hut sein, denn Unholde und Dämonen der Erde und der Luft heischen ihre Opfer, daher soll niemand auf einen Kirschbaum steigen, oder baden gehen, eine Bergtour machen oder im

Hause eine größere Kocherei machen. In einem Spruch, der auf diesen Aberglauben Bezug hat, heißt es:



Die neue St. Antoniuskirche zu Basel. Vom Industriotypus angeregte, mit Vorbehalten anerkennenswerte Leistung modernster Eisenbeton-Architektur. Architekten Dr. R. Moser, Zürich und G. Doppler & Sohn, Basel. Ansicht von der Wintergasse aus.

Johannes der Täufer  
 Muß haben einen Läufer,  
 Muß haben einen Schwimmer,  
 Muß haben einen Klimmer.

Der Aberglaube weiß ferner zu berichten, daß in der Johannismacht Menschen und Tiere durch Hexen erschreckt werden. In übermütigen Ritten fliegen sie über Felder und Acker und streifen die Früchte mit giftigem Hauch, damit sie im Wachstum stehen bleiben und nie reif werden können. Gegen solche Schlechtigkeiten der Hexen soll man dann Ruten aus neun verschiedenartigen Hölzern in den Boden stecken und Burschen mit geschulterten Sensen und Fackeln sollen die Gemarkungen bis ein Viertel nach Mitternacht abmarschieren und so die Hexen verschrecken.

Und damit die Hexen den Ziegen nicht alle Milch aus den Eutern saugen bis Blut kommt, darf am Johannistag in Fuldera die Dorfjugend sämtliche Ziegen zusammenreiben, sie melken und über die Milch nach Belieben verfügen. Sie wird meistens den Besitzern verkauft und aus dem Erlös die Kosten des dort üblichen Johannistanzes bestritten.

Im Walsertale schmückt man auf Johanni die Gräber der Verstorbenen mit Blumen und läßt abends hohe Kerzen niederbrennen. Das Johanniss- oder Sonnenwendfeuer ist eine Ableitung des sogenannten „Rodsyr“ oder Rotsfeuer unserer heidnischen Vorfahren.

So um Johanni herum blühen im Walde die Johanniskräuter, die ebenfalls im Aberglauben eine große Rolle spielen. So soll der rote Saft, der aus der Blüte tritt, wenn man sie zusammendrückt, das Blut Johannes des Täufers sein. Dem Johanniskraut soll eine große Zauberkraft inne wohnen. Trägt man davon im Hosensack, so ist man gegen Schlangenbisse gefeit, hängt man die Kränze über den Hauseingang oder die Krippe im Stall

so trifft kein Blitz aus dem Gewitter und keine Krankheit streift ihren giftigen Hauch durch Haus und Stall. Im Neuenburgischen und im Wallis werden Kränze aus blühenden Johanniskräutern in der Kirche gesegnet, weil ihnen eine hohe Zauberkraft inne wohnt. Der Trank des Johanniskrautes soll die Wirkung des Wahrheitsdranges, des Teufelaustreibens und Geisterbeschwörens haben, weshalb man ihn im Mittelalter den armen Gefolterten und alten Hexen einöß. Wer aber Samen des Johanniskrautes findet, wird ungeheuren Erfolg haben in allen seinen Unternehmungen. Aber er muß den Samen in der Geisterstunde der Johannismacht sammeln und vorher mäuschenstill an einem Kreuzweg des Waldes auf glod zwölf warten und die Augen schließen, wenn die Hexen auf den Besen nach dem Bodsberg oder zum Sabbat reiten, denn sonst nimmt einem der Teufel am Widel und zerzaust ihn in tausend Fetzen.

So der Johannistag, der Tag der Sommersonnwende, im Aberglauben und in alten Gebräuchen. M. J.

### Die St. Antoniuskirche in Basel.

Basel, die Stadt des Rheins, des Zoologischen Gartens und der Mustermesse, ist wieder um eine Sehenswürdigkeit reicher: sie hat eine Eisenbetonkirche erhalten, die fraglos die Aufmerksamkeit aller Besucher der Stadt auf sich ziehen wird. Denn sie ist in ihrer Art für die Schweiz etwas absolut Neues. Ein sakraler Bau in Eisenbeton! Wie kann man diese beiden Begriffe miteinander verbinden? Und doch ist für diese Verbindung in nächster Nähe Basels schon ein Beispiel zu finden: das neue Goetheanum in Dornach. Hier hat der geniale Dr. Rudolf Steiner schon vor Jahren mit kühnem Zugriff Eisenbeton als Baumaterial gewählt für seinen neuen Antroposophen-Tempel. Ein leidenschaftlicher Kampf hat um dieses Bauwerk getobt. Er wurde zugunsten der Auffassung Steiners entschieden, der der Ueberzeugung war, daß auch mit diesem Material ein Bauwerk von bleibendem künstlerischem Wert geschaffen werden könne, wenn es wesensgemäß verwendet wird. Er dachte sich zuerst die Räume aus und schuf für sie einen zweckgemäßen Grundriß. Dann umkleidete er diese Räume nach den von den Gesetzen der Statik geforderten Weise. So kam, gleichsam von innen herausgebildet, der äußere Bau zustande. Auf jede Form, die nicht im Wesen des Baumaterials lag, verzichtete er.

Die Erbauer der St. Antoniuskirche sind auf diesem logischen Wege weitergeschritten. Sie sagten sich: der Eisenbeton ist heute das billigste und solideste Baumaterial, warum sollte man damit nicht auch eine katholische Kirche bauen können? Die katholische Baukunst hat je und je ihre Anregungen aus Gebieten genommen, die oft in diametralen, ja feindlichem Verhältnis zur christlichen Idee stehen. Das früheste Christentum übernahm ungeschert die antiken heidnischen Bauformen für seine Kirchenbauten. Später, als sie das Barock schuf, bediente sich die Kirche wieder sehr unheiliger Elemente. Warum sollte sich der heutige Kirchenarchitekt nicht durch die Basler Industriebauten, die Fabriken mit ihren imposanten Hochkaminen, den Silos am Kleinhüninger Hafen usw. beeinflussen lassen?

Die neue Kirche steht an der Rannenfeldstraße in Basel, mitten in einem wenig erfreulichen Wohnquartier. Ein überschlanker, 67 Meter hoher, schier prismatischer Turm, der nur zuoberst ein sich verjüngendes Stockwerk aufgesetzt hat, überragt die Hallenkirche, die mit ihrer Längsseite dicht an den Bürgersteig der Straße herangerückt ist. Die Betonmauern sind so belassen, wie sie aus der Brettverschalung heraus kamen. Auch das dreischiffige Innere entbehrt jeder Verkleidung durch Lünche oder Farbe; die prismatischen, schmutzlosen Säulen tragen eine über dem Mittelschiff gewölbte facettierte Dede. Zehn breite, bis an die Dede reichende Fenster überlichten im heutigen provisorischen Zu-