

Zeitschrift: Die Berner Woche in Wort und Bild : ein Blatt für heimatliche Art und Kunst
Band: 23 (1933)
Heft: 38

Artikel: Herbst im Val d'Hérens
Autor: Züricher, U.W.
DOI: <https://doi.org/10.5169/seals-647133>

Nutzungsbedingungen

Die ETH-Bibliothek ist die Anbieterin der digitalisierten Zeitschriften auf E-Periodica. Sie besitzt keine Urheberrechte an den Zeitschriften und ist nicht verantwortlich für deren Inhalte. Die Rechte liegen in der Regel bei den Herausgebern beziehungsweise den externen Rechteinhabern. Das Veröffentlichen von Bildern in Print- und Online-Publikationen sowie auf Social Media-Kanälen oder Webseiten ist nur mit vorheriger Genehmigung der Rechteinhaber erlaubt. [Mehr erfahren](#)

Conditions d'utilisation

L'ETH Library est le fournisseur des revues numérisées. Elle ne détient aucun droit d'auteur sur les revues et n'est pas responsable de leur contenu. En règle générale, les droits sont détenus par les éditeurs ou les détenteurs de droits externes. La reproduction d'images dans des publications imprimées ou en ligne ainsi que sur des canaux de médias sociaux ou des sites web n'est autorisée qu'avec l'accord préalable des détenteurs des droits. [En savoir plus](#)

Terms of use

The ETH Library is the provider of the digitised journals. It does not own any copyrights to the journals and is not responsible for their content. The rights usually lie with the publishers or the external rights holders. Publishing images in print and online publications, as well as on social media channels or websites, is only permitted with the prior consent of the rights holders. [Find out more](#)

Download PDF: 20.02.2026

ETH-Bibliothek Zürich, E-Periodica, <https://www.e-periodica.ch>

Im „Bund“ aber ließ J. B. Widmann in einer Ballade den bernischen Stadterbauer, Herzog Berchtold V. von Zähringen, auferstehen. Er sieht die Brücke und spricht:

„Bei Gott! da steht sie, — es ist kein Trug —,
Mit kühn geschwungenem Bogen,
Als käme in stolzem, eisernem Zug
Ein Riesenpfeil geflogen.“

Dann fährt der Zähringer, nachdem er weidlich ge-
flucht hat, fort:

„Die enge Lag' wählt ich mit Fleiß,
Den Fels, von der Ar umflossen,
Eine Insel, die nichts von Brücken weiß,
Und nun! diese Narrenposen!“

Das Gedicht schließt mit dem Vers:

„Das Brückenbauen — es liegt in der Luft,
Und die Luft ist darum nicht schlechter.
Wer die letzte baut über die letzte Kluft,
Den segnen der Menschen Geschlechter.“

Die Einweihungsfeier des Nachmittags des 23. September 1883 trug den Charakter einer großangelegten Volksbelustigung. 40,000 Personen sollen teilgenommen haben. Ein historischer Festzug eröffnete das frohe Treiben, das als Neuheit ein „Velocipedrennen“ mit 7 Velocipedfahrern aus Bern, Biel, Interlaken brachte, Gesangsaufführungen der bernischen Gesangsvereine, einen ländlichen Markt, einen Wettgrännet, einen Sackgumpet, einen Eieraufleser, ein Tannentklettern, einen ländlichen Ball. Abends war große Stadtbeleuchtung. Es mag der Kuriosität halber erwähnt werden, daß eine 100 Franken kostende Bouquet-Rakete kurz vor dem Abbrennen gestohlen wurde. Schon am Einweihungsakt wurde ein verdächtiges seitliches Schwanken der Brücke wahrgenommen, das die Gemüter in einige Aufregung versetzte. Bekanntlich ist die Kirchenfeldbrücke seither, so 1914, mehrfach verstärkt worden. V.

ins Wallis lockt. Eine Kleinigkeit ist aber so charakteristisch, daß sie einem beständig auffällt: Während die Lärchen bei uns noch grün sind und wohl vor dem Nadelfall etwas gelblich werden, schaffst die intensivere Sonnenbestrahlung



Mädchen von Evolène in ihrer Landestracht.

des Wallis schon früh aus jeder Lärche eine leuchtende, rotgoldene Flamme, und da die Lärche der Hauptbaum der meisten Walliser Täler ist, so wandert man eben durch diese Herrlichkeiten wie in strahlenden Märchengluten.

Meine liebe Lebenskameradin und Wandergenossin vieler Fahrten und ich packten also unsere Rucksäcke mit Malgeräten und Vorräten. Das Heim blieb in guter Obhut. — Wie weit und groß schon immer die altbekannten Ausblicke auf der Fahrt von Hohentenn nach Brig! Wie grüßten überall die vertrauten Höhen: Illhorn, Moosalp, Gebüden, Belalp, Niederalp! Diesmal rasch vorbei. Ein hinterstes, höchstes Nest in Evolena war unser Ziel. Sitten, das unvergleichliche Sitten mit seiner hochgelegenen Festungskirche, der Valeria, mit dem die Höhen seltsam krönenden Gemäuer der Tourbillon, war in der Zeit der Weinlese. Ein dumpfer Gärungsgeruch lag über allen Gassen. Wie lange wird's wohl noch gehen, bis die herrliche Wallisertraube als unvergorener, unverdorbener, ebenso herrlicher Traubensaft allgemein getrunken wird!

Ein Postauto fährt wohl ins Evolena; aber sehr viel billiger sind die großen Cammions, die von der Bevölkerung wesentlich benützt werden und die im Dienst der einzelnen Gemeinden stehen. Ein wenig Nervenkraft braucht so eine Fahrt schon. In schnellstem Tempo eilt das Auto durch die schmale Straße oft an schauerlichen Abgründen vorbei und wenn es eine Begegnung mit einem andern Auto gibt, so ist die Distanz vom Straßenrand wohl am besten mit Zentimetern auszurücken. Mit uns fahren Evolenermädchen in der malerischen Landestracht. Sie rauchen wie die Türken.

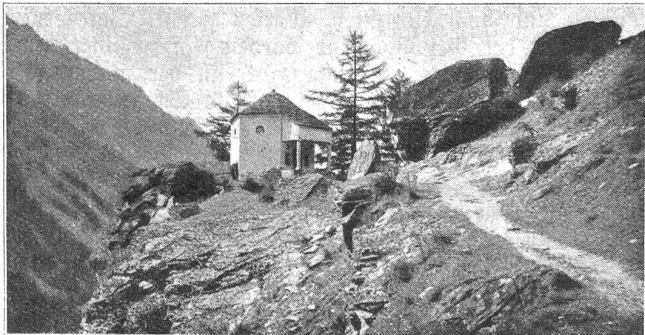
Das Hineinfahren in ein allmählich sich öffnendes Tal bietet ständige Überraschungen. Schon das hoch über Sitten gelegene Bex lockte zum Bleiben und Malen. Gegenüber an der Ostflanke des Tales winkt Dorf um Dorf. Weltberühmt ist Euseigne wegen seinen Erbpymiden. Turmhohe, schlante Erdhöde mit einem mächtigen Felsblock gekrönt zeigen eine seltsame Verwitterungsform. Alte mächtige Grundmoränen sind das ursprüngliche Material. Eingebadene Felsblöde ließen die unter ihnen liegende lehmige Erde vom Wasser nicht fortzuschwemmen und so entstanden mit der Zeit diese seltsamen, spitztürmigen Burgen, durch deren eine der Tunnel der Straße führt. Evolena und Hauberes liegen in der Senkung eines tiefen Trogtals. Schöner sind die Dörfer hoch über dem Tal auf den breiten Terrassen ob dem Rand des Troges. Dort ist Sonne und Weitblick. Dorthin steigen

Herbst im Val d'Hérens.

Von U. W. Züricher.

Der alte Bergkenner läßt den Oktober nicht gern ohne Hühnergruß vorbeigehen.

Und nun erst das Wallis im Herbst! Wer von Jugend auf eine fast instinktive Landschaftsvorliebe für das Wallis hatte, ist dem Schicksal dankbar, daß man von unserem lieben, freundlichen Berner Oberland mit der Lötschbergbahn so schnell in die so ganz andere Welt des Wallis ge-

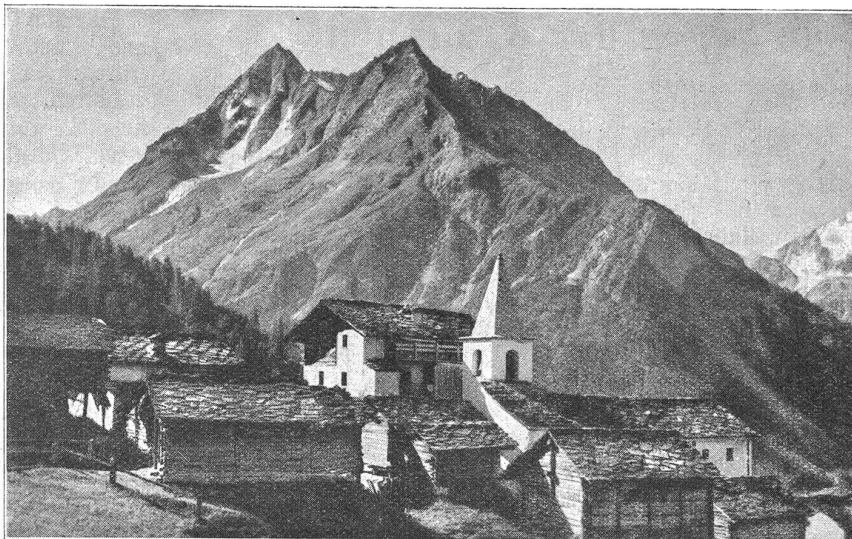


Chapelle de la Garde bei Evolène.

langen kann. Ja, man braucht nicht bis in afrikanische Wüsten, indische Tempelstädte und amerikanische Kannonen zu reisen, um Neuland zu entdecken. Die nahe Schweiz ist so unendlich reich an fremden Schönheiten. Ich will jetzt hier nicht alles aufzählen, was mich immer und immer wieder

wir hinauf, nach La Forclaz, wo wir in dem neuen, stattlichen Haus eines Bergführers Quartier bestellt haben. Diese Häuser, meist aus Lärchenholz, zeugen für dieses Bäcklein, das in allem Wesentlichen sich als Selbstversorger zeigt. Man pflanzt, treibt Viehzucht, spinnst, webt und baut alles selber. Der gleiche Mann zeigt sich im Nebenamt als Architekt, Bildhauer und Maler. Die Haushälfte, in der sich die Küche befindet und der Unterbau sind gemauert. Der Stein ist edelstes Urgestein, ein grünlicher Gneis. Die Portale sind mit architektonischen Gliederungen geschmückt. Diese Bergbewohner begnügen sich nicht mit der modernen, langweiligen Sachlichkeit. Sie wollen der Freude an dem Werk ihrer Hände durch Schmuck Ausdruck geben. So sind denn auch oft die mittleren Deckenbalken in den großen geräumigen Stuben geschnitz und bemalt, mit Inschriften verziert. An der Außenwand ebenso Balkenköpfe und Gesimse, oft in der Farbe sehr geschmackvoll.

Wie köstlich ist das Sein, Wandern, Malen in diesem fast 1800 Meter hoch gelegenen Dörfchen. Merkwürdig, wie trotz des vielen Fremdenverkehrs die Bevölkerung in ihren Sitten sich treu geblieben ist. Frauen und Mädchen ausnahmslos, Sonntags und Werktags, in ihrer malerischen selbstverfertigten Landestracht; schwarzbraune, selbstgewobene Wolle, weiße Ärmel, rotes Tuch um den Hals, rotes Band auf den im Dorf hergestellten schwarzen Hüten. Ein breiter, gestickter Gürtel ziert hinten die Schürze. Die kleinen Kinder tragen bunte, gestickte Häubchen. Aber dies alles und die natürliche weiche Anmut sind noch nicht das Wesentliche. Dies liegt wohl in der ausgesprochenen Lebensgemeinschaft mit dem Maultier. Die dunklen Maultiere immer und überall. Mann und Frau und Kind reiten auf ihm. Die Mutter sitzt auf ihm und hat links und rechts in praktischen Seitenfäden die kleinen Kinder verwahrt. Der Mist wird in ebensolchen Säcken aufs Feld geführt und die Kartoffeln heimwärts. Ist das Tier ohne Last, schwingt sich für die kürzeste Strecke der Führer oder die Führerin auf den breiten Holzsattel. Ein Rätsel ist für mich immer wieder, warum unsere Berner Oberländer das so ausdauernde, gewandte, genügsame Tier nicht auch allgemein einführen. — Zum



La Gage (Val d'Hérens).

Phototypie Montreux

rot, braun und gefleckt. Die Schafe können einem auf Bergwanderungen bis zu Herden von 5000 Stück begegnen.

Das selbstgewobene, feste, schwarzbraune Wolltuch hängt von den oft vierstöckigen Holzhäusern in breiten, unten mit Steinen beschwerten Bändern vom obersten Fenster hinunter zum Trocknen. Das Weben gehört noch zum selbstverständlichen Frauenberuf wie das Kochen, Nähen und Stricken. Man hat das Gefühl, daß hier das Leben Jahrhunderte lang ohne große Änderungen vorbeirauscht. Das Einzelindividuum kommt und geht, aber der Gesamtcharakter bleibt. Noch selten wurden wir so nachdrücklich wie hier an die Gestaltenwelt Segantinis erinnert, an eine Bergbevölkerung, deren Leben durch Arbeit geädelt, mit Landschaft und Tier verwachsen, in ruhig heiterem Ernst verläuft.

Den Höhepunkt aber unseres Evoleneraufenthaltes brachte uns ein Gang ins Tal des Ferpèclegletschers. Bricolla ist eine jener begnadeten Alpen, die wie die Riffelalp weit in einen ungeheuren Gletscherzirkus hineinragen. Ueber uns erstreckte sich die kühne Zade der Dent Blanche in die leichten Wolken, die über das Blau des Himmels huschten. Zu Füßen gähnte das wildzerrissene Eisgewirr des Ferpècle- und des Montminégletschers. Unten treffen sie sich. Der Montminégletscher stürzt steiler talwärts und drängt mit seiner Wucht den Ferpèclegletscher auf die Seite. Wo sie sich treffen, wurde das Eis wallartig hochgehoben. Eine selten schöne Mittelmoräne bezeichnet die Linie des Nahkampfes. Weit draußen in der Ferne grüßen unsere vertrauten Berner Gipfel, das Oldenhorn und die Diablerets. Wie schön ist es in dieser erhabenen Stille auf freier Höhe, alle Schönheit und Wucht der Landschaft in sich aufzunehmen. Schwer trennen wir uns von dieser Warte.

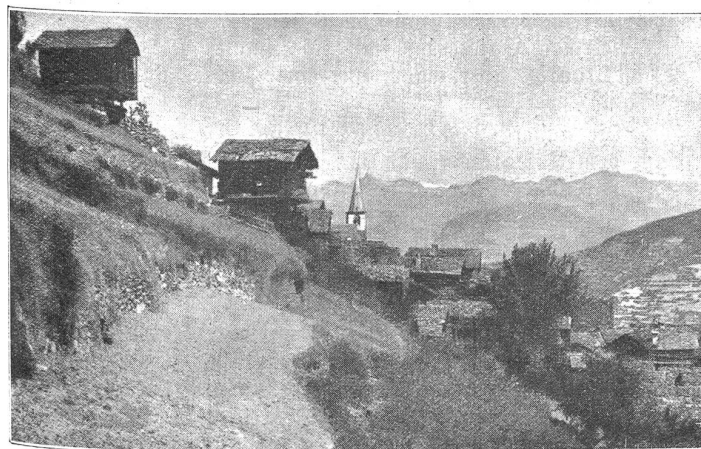
In unseren Winter aber leuchten die goldenen Lärchen des Eringertales kraftgebend hinein.

Der harte Butzen.

Röschen biß den Apfel an,
Und zu ihrem Schrecken
Brach und blieb ein Perlenzahn
In dem Buzen stecken.

Und das gute Kind vergaß
Seine Morgenlieder;
Tränen ohne Unterlaß
Perlen nun hernieder.

Gottfried Keller.



Héremence (Val d'Hérens).

Phototypie Lausanne

Dorfbild gehören auch die schwarzen, gehörnten Schafe, die schwarzen Ziegen, die schwarzen Kinder. Die Kinder sind immer noch die im Oberwallis verdrängte, alte, kleine Eringerrasse. Sie sind nicht immer schwarz, manchmal auch