

**Zeitschrift:** Die Berner Woche in Wort und Bild : ein Blatt für heimatliche Art und Kunst  
**Band:** 21 (1931)  
**Heft:** 50  
  
**Artikel:** Interessantes aus Moçambique  
**Autor:** Lehmann, Walter  
**DOI:** <https://doi.org/10.5169/seals-646897>

### **Nutzungsbedingungen**

Die ETH-Bibliothek ist die Anbieterin der digitalisierten Zeitschriften auf E-Periodica. Sie besitzt keine Urheberrechte an den Zeitschriften und ist nicht verantwortlich für deren Inhalte. Die Rechte liegen in der Regel bei den Herausgebern beziehungsweise den externen Rechteinhabern. Das Veröffentlichen von Bildern in Print- und Online-Publikationen sowie auf Social Media-Kanälen oder Webseiten ist nur mit vorheriger Genehmigung der Rechteinhaber erlaubt. [Mehr erfahren](#)

### **Conditions d'utilisation**

L'ETH Library est le fournisseur des revues numérisées. Elle ne détient aucun droit d'auteur sur les revues et n'est pas responsable de leur contenu. En règle générale, les droits sont détenus par les éditeurs ou les détenteurs de droits externes. La reproduction d'images dans des publications imprimées ou en ligne ainsi que sur des canaux de médias sociaux ou des sites web n'est autorisée qu'avec l'accord préalable des détenteurs des droits. [En savoir plus](#)

### **Terms of use**

The ETH Library is the provider of the digitised journals. It does not own any copyrights to the journals and is not responsible for their content. The rights usually lie with the publishers or the external rights holders. Publishing images in print and online publications, as well as on social media channels or websites, is only permitted with the prior consent of the rights holders. [Find out more](#)

**Download PDF:** 22.02.2026

**ETH-Bibliothek Zürich, E-Periodica, <https://www.e-periodica.ch>**

## Interessantes aus Moçambique.

Von Walter Lehmann.

Moçambique ist eine portugiesische Kolonie, welche am Indischen Ozean gelegen ist. Das Land ist ca. 27mal so groß wie die Schweiz, erreicht aber deren Einwohnerzahl nicht ganz. Die Bevölkerung ist gemischt. Neben Bassutustämmen (Kaffern) und Zulus sind ca. 0,4 Promille Niaten und Mischlinge. Der Anteil der weißen Bevölkerung beträgt 3 Promille. Tropenkulturen befinden sich hauptsächlich im Sambesidelta und an andern Flußläufen. Gepflanzt werden in erster Linie Zuderrohr, Baumwolle, Kaffee, Sisal, Kokosnüsse, Mais, Bohnen, Tabak, Erdnüsse, Kautschuk u. Der Entwicklung einer rationellen Viehzucht stand bis vor einigen Jahren die Verheerung weiter Gebiete durch die Tsetsefliege im Wege. Das hat sich in letzter Zeit erfreulicherweise geändert, so daß einzig die Comp. Moçambique 8000 Stück Großvieh hält.

Hauptsächliche Ausfuhrartikel sind Zuder, Baumwolle, Kopal, Kaffee, Sisalhant, Kautschuk, Erdnüsse, Kopra (zerschnittene, getrocknete Kerne der Kokosnüsse), Elfenbein und auch Gold, Kupfer und Kohlen.

Hinsichtlich der Verwaltung zerfällt das Land in 3 Teile:

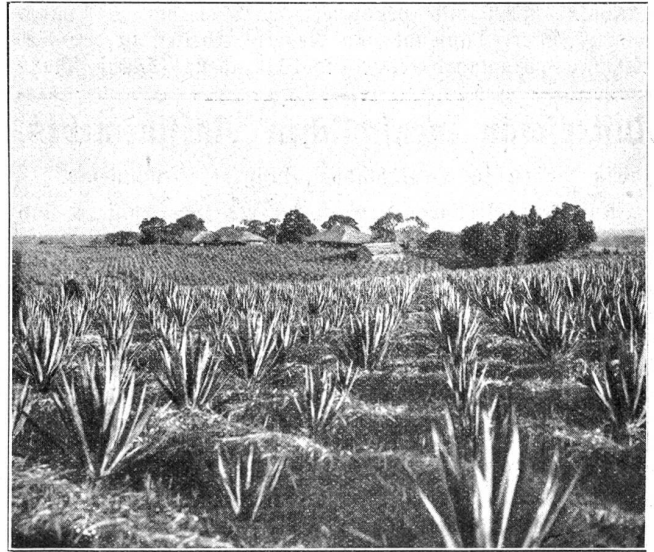
1. Die Provinz Moçambique mit der Hauptstadt Laureço Marques.
2. Das Konzessionsgebiet der Moçambique-Gesellschaft (Companhia de Moçambique).
3. Das Konzessionsgebiet der Nhassa-Gesellschaft (Companhia do Nhassa).

Von der Regierung sind diese zwei Konzessionsgebiete, die zusammen einen Flächeninhalt von 339,800 Quadratkilometer ausmachen, seit dem Jahre 1891 auf 50 Jahre verpachtet.

Eine ertragreiche Nutzpflanze ist die Kokospalme. Eine Firma an der Küste besitzt deren allein 1,000,000 Stück.

Aus der ca. 8 Zentimeter dicken Baßtschicht wird ein grobes Garn gesponnen, welches zu Schnüren, Seilen, Teppichen verarbeitet wird. Die längeren Fasern dienen zur Fabrikation von Bürsten. Die Schale dient als Gefäß; ferner werden daraus Kunstgegenstände hergestellt. Die Kokosnuß enthält, nicht ganz ausgereift, einen milchigen Saft (Kokosmilch), der sich später zu einem festen weißen Kern von haselnußartigem Geschmack verdickt. Die reife Frucht dient zur Herstellung des Kokosöles. Dasselbe wird

verwendet. Die Blätter der Kokospalmen dienen zur Herstellung von Dächern, Teppichen, Vorhängen, das junge Mark unter der Endknospe, sowie die jungen, zarten Blätter



Sisalplantage. Sisal ist eine Kaktusart, von deren Fasern ein äußerst starkes Gewebe fabriziert wird.

werden als Gemüse genossen. Aus dem Blütenkolben gewinnt man einen Saft, der eingekocht Palmzuder und durch Gährung Palmwein liefert. Alte Palmen liefern Nußholz, das hauptsächlich beim Bau der Eingebornenhütten, aber auch für Schuppen, Lagerhäuser u. Verwendung findet.

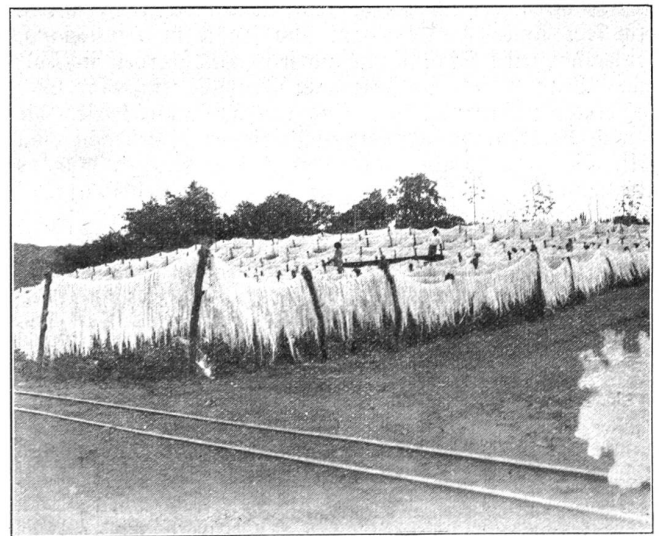
Durch Reinigung des Kokosöles wird eine schneeweiße Masse gewonnen, die Kokosbutter, welche ein gutes Butterersatzmittel ist und zur Herstellung von Margarine, Seifen, Kerzen u. dient.

In vielen Plantagen wird die Sisalagave angepflanzt. Ihre wertvollen Fasern werden fabrikmäßig von den Fleishteilen des Blattes getrennt, an der Sonne getrocknet und gebleicht und mit Hilfe der hydraulischen Presse für den Transport in Ballen gepreßt.

Der Sisalhant ist stärker und dehnbarer als Hanf und



Schwarze Frauen beim Ausschälen von Kokosnüssen.



Die fertigen Fasern des Sisals werden getrocknet und gebleicht.

in den Heimatländern der Palme selbst hergestellt, oder die Kerne werden in Form von Kopra nach Europa ausgeführt und verarbeitet. Die Preßrückstände werden als Viehfutter

erlangt unter Wasser gesteigerte Festigkeit. Er dient hauptsächlich zur Fabrikation von Seilerwaren, Flechtarbeiten, Teppichen und Papier.

Immer größere Bedeutung erlangen die Zuderrohrplantagen, die sich hauptsächlich am Unterlauf des Sambesflusses und am Buzi-River befinden. Die Firma, in welcher Schreiber dieser Zeilen arbeitete, besaß vier Zuderfabriken am Sambesfluß und produzierte jährlich bis zu 80,000 Tonnen Zuder. Tausende von Negern arbeiten in den Fabriken und in den ungeheuer großen Plantagen. (Schluß folgt.)

## Musterschau menschlichen Raffinements.

### Ein Besuch in Deutschlands einzigem Zollmuseum.

Auf dem Berliner Badhof, da wo stets emsiges und reges Treiben herrscht, wo Koffer, Kisten und Kasten, Päckchen und Warenballen anrollen, aufgebrochen, geprüft, zugenagelt und wieder abgerollt werden, wo geschäftige Menschen durcheinander laufen und ihre Arbeit verrichten summend und brummend wie ein Ameisenhaufen, da ist abseits von diesem Getriebe im Dachgeschoß eines Seitenflügels ein merkwürdiges Museum: das Zollmuseum, das die Arbeit der Schmuggler und Pächser, der Geheimbrenner und Banderolenfälscher, ihre Schliche und Ränke und ihre absonderlichen Utensilien zeigt. Eine Musterschau menschlichen Raffinements. Eine Hochschule für allerlei Schwindler.

Weil die Zollbehörde da oben aber keine Nachhilfestunden geben will, wie man es machen muß, um sie anzuschmieren, so ist dieses Museum der Öffentlichkeit nicht zugänglich. Es ist ein Lehrmuseum, das den jungen, auszubildenden Zollbeamten ad oculos demonstrieren soll, mit welcher ausgefachten und listigen Gegnern sie es zu tun haben werden, auf wieviele Einfälle die Leute kommen, die aus der Umgehung der Gesetze ein Gewerbe machen.

Da sieht man zuerst einmal die Unsinnigkeit vieler Grenzen, die am grünen Tisch gezogen, uns diktiert, sich in nichts den natürlichen Bedingungen anpassen. Plötzlich ragt eine schmale, lange Landzunge des Auslands tief ins Land. Dann stößt wieder das eigene Land wie ein langer, spitzer Keil ins Ausland ein. Warum? Die Zollbeamten wissen es nicht und brauchen an so einem kleinen Stück Einschnitt eine große Zahl von Beamten, denn hier blüht der Zollschnuggel natürlich am stärksten. Manchmal scheint es, als habe man bei der Grenzfestsetzung gerade für dieses düstere Gewerbe der Pächser einige besonders geeignete Stellen schaffen wollen.

Aber das ist noch nicht einmal das Schlimmste und Sinnloseste. Da sind Pläne, Photos und Modelle von Grenzgehöften. Einem Bauer geht die Landesgrenze mitten durch sein Anwesen. Er wohnt und schläft in Deutschland, aber er hat seine Stallungen und seine Hauptarbeit in Holland. Wenn er sich morgens zum Frühstück ein paar Eier aus seinem Hühnerstall holt, sind das holländische Eier, die er nach Deutschland einführt und die er zwar nicht von Gott, aber von Rechts wegen verzollen mußte. Er muß es natürlich nicht, sein Gehöft bildet eine Art Zollinsel, man läßt ihn in Frieden und ohne Zölle arbeiten, aber er muß überwacht werden, daß er nicht anfängt gewerbsmäßig zu schmuggeln. Einem anderen Bauer läuft die Grenze gerade mitten durch die Scheuer. Wenn er sein Getreide umschaufelt, fällt das belgische nach Deutschland und das deutsche nach Belgien. Besonders schwer wird die Ueberwachung solcher Grenzgehöfte für die Behörde, wenn Gastwirtschaften damit verbunden sind. Dann sieht man in diesem Museum von Schmugglern hergestellte und beschlagnahmte Modelle von Eisenbahnwagen, Lokomotiven und Schiffen, die die eigens präparierten Verstecke anzeigen, sieht ein Modell eines Zollkreuzers, die hauptsächlichsten Arten der Spritschnuggelschiffe und des Fischerschnuggels, die die gepackte Ware nicht nur in ihrem Boot verstecken, sondern auch in Fässern und Regalen unter dem Rahn oder in Schleppnetzen weit hinter sich herziehen.

Da stehen Koffer mit Doppelwänden und doppelten Böden, Armschienen für Zigaretten- und Blechgefäße für Branntweinschnuggel in allen möglichen und unmöglichen

Körperformen, Westen, Blechrücken, ganze Raubritzerrüstungen, Hunderücken, Fahrradtaschen, alles hohle Gefäße für Branntwein.

Da gibt es ausgehöhlte Stöcke, Bürsten, Gebrauchsgegenstände, Baumstämme für Kokainschnuggel und für die verschiedensten zollpflichtigen Medikamente, einzelne präparierte Baumstämme, die in einer ganzen Wagenladung Holz versteckt werden, das Model eines Holzwegens, der innen hohl ist, sodaß man ihn zur Untersuchung vollständig abladen muß. Da sind ausgehöhlte Bücher für Zigaretten, die tollsten Gegenstände, die die verschiedensten Sachen verbergen sollen, präparierte Kleidungsstücke, alles, worauf menschliche Phantasie verfallen kann.

Weiter sieht man gleich eine ganze Sammlung von Geheimbrennereien von den einfachsten, die aus ein paar Kochtöpfen und Geschirren bestehen, bis zu den kompliziertesten, modernsten.

Ein anderes Zimmer enthält ein paar Raritäten: alte Zollkassen, die Safes der vorigen Jahrhunderte, wundervolle Schmiedearbeit und damaligen Verbrechern noch unüberwindlichere Hindernisse entgegensetzend als die heutigen Tresors heutigen Dieben; eine von Pächsern zum Kampf gegen Zollbeamte selbst angefertigte Handfeuerwaffe aus einem alten Fahrradrahmen und einem russischen Infanteriegewehrteil.

Dann sieht man noch alte Zollschilder, Zollstempel, Zolluniformen, die an die gute alte Zeit erinnern, da noch an fast jeder Straße eine Zollbrücke war. Schließlich gelangt man in eine vollständige, mit allem „Komfort der Neuzeit“ ausgestattete Fälscherwerkstatt für Zollbänderolen. Die Fälschungen, die in ihr hergestellt wurden, waren so ausgezeichnet nachgemacht, daß man sie erst bei sehr starker photographischer Vergrößerung erkennen konnte.

Aber viele Steuerfänger machen sich nicht die große Mühe, die Bänderolen zu fälschen, sie begnügen sich mit falschen Packungen. Da findet man in einer kleinen Mustersammlung Packungen, die man öffnen kann, ohne daß das Steuerzeichen verletzt wird. Da sind Zigarrenkästen mit doppelten Böden, die man auch nach unten öffnen kann und die dann immer wieder gefüllt werden können. Bänderolen billiger Marken werden in teure umgefälscht.

Und man weiß nicht, wenn man dieses Museum verläßt, ob man den Kopf schütteln soll oder lächeln oder bestürzt sein darüber, auf welche Ideen ausgefachte Geister kommen, um auf ihre nicht nachahmenswerte Weise Geld zu verdienen.

Mario Mohr.

### Einst koste sie der Frühlingswind.

Rahl ist der Busch, verwelkt das Gras,  
Der Wiesenquell sein Lied vergaß.  
Ihr letztes Gold die Birke wiegt,  
Das morgen schon zur Erde fliegt.

Wie leuchtete es wunderbar!  
Stumm steht dabei ein Tannenpaar,  
Das hält sich wie ein Kirchturm steif  
Und träumt von Frost und Silberreif.

Des Birkleins Zweige, bald entlaubt,  
Seh'n sich der gold'nen Pracht beraubt.  
Schon faßt sie eine rohe Hand  
Und legt um sie das Fesselband.

O welch ein Schicksal, welche Pein!  
Sie müssen Besen, Rute sein,  
Ein Alpdruck jedem Kind, sein Schreck,  
Grad gut genug für Staub und Dred.

Einst koste sie der Frühlingswind. —  
Merk dir's, du leichtbewegtes Kind,  
Wer sich wie Birkenruten biegt,  
Zulezt entweicht am Boden liegt.

Hans Peter Johner.