

Zeitschrift: Die Berner Woche in Wort und Bild : ein Blatt für heimatliche Art und Kunst
Band: 4 (1914)
Heft: 12

Artikel: Ehret die Heimat!
Autor: [s.n.]
DOI: <https://doi.org/10.5169/seals-635707>

Nutzungsbedingungen

Die ETH-Bibliothek ist die Anbieterin der digitalisierten Zeitschriften auf E-Periodica. Sie besitzt keine Urheberrechte an den Zeitschriften und ist nicht verantwortlich für deren Inhalte. Die Rechte liegen in der Regel bei den Herausgebern beziehungsweise den externen Rechteinhabern. Das Veröffentlichen von Bildern in Print- und Online-Publikationen sowie auf Social Media-Kanälen oder Webseiten ist nur mit vorheriger Genehmigung der Rechteinhaber erlaubt. [Mehr erfahren](#)

Conditions d'utilisation

L'ETH Library est le fournisseur des revues numérisées. Elle ne détient aucun droit d'auteur sur les revues et n'est pas responsable de leur contenu. En règle générale, les droits sont détenus par les éditeurs ou les détenteurs de droits externes. La reproduction d'images dans des publications imprimées ou en ligne ainsi que sur des canaux de médias sociaux ou des sites web n'est autorisée qu'avec l'accord préalable des détenteurs des droits. [En savoir plus](#)

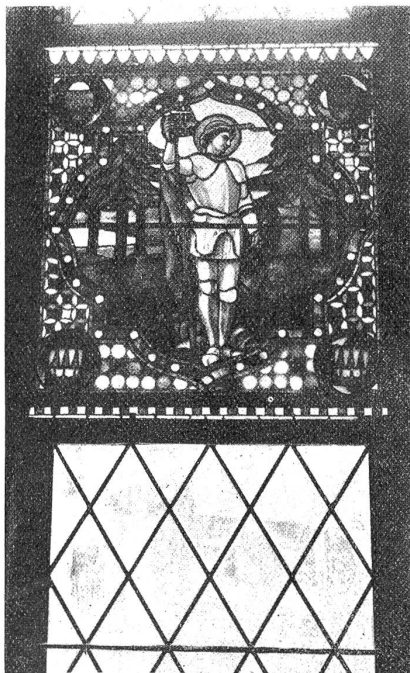
Terms of use

The ETH Library is the provider of the digitised journals. It does not own any copyrights to the journals and is not responsible for their content. The rights usually lie with the publishers or the external rights holders. Publishing images in print and online publications, as well as on social media channels or websites, is only permitted with the prior consent of the rights holders. [Find out more](#)

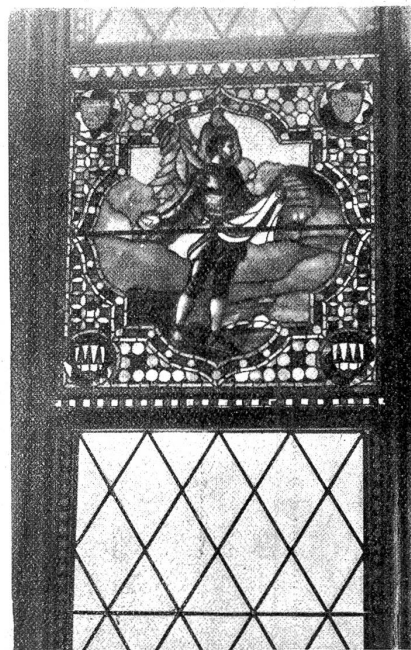
Download PDF: 18.01.2026

ETH-Bibliothek Zürich, E-Periodica, <https://www.e-periodica.ch>

Ehret die Heimat!



Das altehrwürdige Kirchlein von Moosseedorf, eine Filiale der Kirche Münchenbuchsee, hat in den Sommertagen des vergangenen Jahres zu den alten, aus vorreformatorischer Zeit stammenden Glasgemälden (Madonna und L. Vincentius) einen ganz neuen Schmuck erhalten. Ein Bürger des Dorfes, der als Knabe mit seinen Eltern aus der Heimat nach Amerika auswanderte und sich in New York als Künstler und Glasmaler einen wohlklingenden Namen und Erfolg verschaffte, Herr J. A. Holzer, hat bei seinem vorjährigen Besuch seiner Heimatkirche ein Geschenk aus eigener Hand versprochen und ist nun im vergangenen Sommer schon wieder gekommen, dies Versprechen einzulösen. Er hat zwei schöne Werke seiner Kunst mitgebracht und sie durch Glasmaler Giebbrecht in Bern in eines der Südfenster der Kirche einsetzen lassen. Das eine der Glasmosaikbilder (aus ungefähr 1200 kleinen Glasstücken in Blei zusammengefaßt) gibt eine feine Darstellung der Gleichnisworte: „Es ging ein Sämann aus zu säen“; das andere gibt sozusagen ein Urbild des Dorfes am Moossee wieder und stellt einen jugend-



lichen Helden mit Schild und Wehr dar: Georg der Drachentöter, als Ueberwinder böser Mächte, steht sieghaft und wehrhaft im Vordergrund. Hinter ihm durch lichten Tannenwald (drei Tannen stehen im Familienwappen Holzer) blinkt lieblich der grüne Moossee und zwei bescheidene Schildchen geben das Herkommen und Vorkommen der Holzer,

Bürger von Moosseedorf seit 1389 und Ausburger von Bern und das Stiftungsjahr 1912 an. Der freundliche Donator hat damit nicht nur seinem Namen in der Heimat ein schönes Denkmal geschaffen, sondern vielen Besuchern und Beschauern eine bleibende und sich stets erneuernde Freude bereitet.

Ein neuer Vorschlag zur Lösung der Berner Bahnhoffrage.

Anfangs dieses Monats trat der Berner Bahningenieur Hermann Liechty mit seinem Projekt eines Vielschleifen-Gleichstrom-Bahnhofes für Bern an die Öffentlichkeit*). In der Presse und in Verkehrstreifen wurde dieses Projekt als ein außerordentlich bemerkenswerter Vorschlag zur raschen und rationellen Lösung unserer immer dringlicher werdenden Bahnhoffrage begrüßt.

Wir sind in der angenehmen Lage, unsern Lesern das Projekt an Hand einer Reliefabbildung erläutern zu können. Unsere Abbildung zeigt einen Ausschnitt aus dem prächtigen Relief von J. Reichlin, die Stadt Bern und ihre Umgebung darstellend, in das das Liechty'sche Schleifen-Bahnhof-Projekt eingefügt wurde.

Die Berner Bahnhofverhältnisse, die so dringend einer Sanierung bedürfen, sind in diesem Blatte (S. II. Jahrg. Nr. 40 und 41) ausführlich dargestellt worden, so daß wir uns darüber hier ausschweigen dürfen. Vor zwei Jahren glaubte man, die Lösung der Berner Bahnhoffrage in einem Kopfbahnhofprojekt suchen zu müssen. Wohl an den zu hohen Kosten lag es, daß man den diesbezüglichen Vorschlägen nicht näher trat.

Zur richtigen Zeit erschien Ingenieur Liechty's Projekt und verblüffend einfach, wie eine Columbuslösung, erschien dessen Idee eines Schleifenbetriebes für unsern Bahnhof.

Das Projekt sieht, wie aus unserer Abbildung ersichtlich ist, eine neue Linie vor, die vom Forsthaus beim neuen

Güterbahnhof aus durch den Bremgartenwald und unter dem Neufeld hindurch über eine Aarebrücke hinüber auf das Wylersfeld führt, so daß eine Schleife entstünde. Diese Schleife würden alle Züge im Sinne eines Gleichstromes und zwar rechts herum wie der Uhrzeigerlauf befahren.

Der Schleifenbetrieb ist im Prinzip demjenigen unserer Straßenbahnen ähnlich. Dieses Prinzip auf die Eisenbahn angewendet bedeutet, daß die Züge aus einer Fahrtrichtung in die entgegengesetzte gelangen können, ohne daß Lokomotive, Gepäck- und Postwagen u. umgestellt und abgedreht werden müssen. Dies bedingt nicht nur große Zeitersparnis, sondern auch Ersparnis an Geleisen, wie wir dies an einigen Beispielen und an Hand der Abbildung gleich darzutun wollen.

Erstes Beispiel: Ein Zug Neuenburg-Bern fährt nach dem Schleifen-Gleichstrombetrieb (siehe Plan) beim Güterbahnhof in die neue Einfahrtslinie durch den Bremgartenwald und den Neufeldtunnel und über die Engebrücke in die alte Lorraine-Linie und über die Eisenbahnbrücke hinein in den Bahnhof und zwar gerade auf das Geleise, auf dem der Zug Bern-Neuenburg den Bahnhof auch wieder verläßt. Bern-Neuenburg braucht also künftig nur ein Geleise; beim bisherigen System wären zu einem geordneten Verkehr zwei nötig gewesen. Im gleichen Sinne würden die Züge der Gürbentalbahn und der Schwarzenburgbahn ein- und ausfahren.

Zweites Beispiel: Die Züge von und nach Biel brauchen nach bisherigem Betrieb zwei Geleise. Sie würden beim Schleifenbetrieb über die Eisenbahnbrücke einfahren

* Erschienen als Broschüre im Verlag von Neukomm & Zimmermann: „Das Projekt eines Vielschleifen-Gleichstrom-Bahnhofes für die Stadt Bern.“ Entworfen von Hermann Liechty, Abnahmeingenieur in Bern. Craßierung und Kostenberechnung von B. Emch und K. Becker, Ingenieure in Bern.