

# Herbst

Autor(en): **Eichendorff, Joseph von**

Objektyp: **Article**

Zeitschrift: **Bauen, Wohnen, Leben**

Band (Jahr): - **(1960)**

Heft 41

PDF erstellt am: **22.09.2024**

Persistenter Link: <https://doi.org/10.5169/seals-651352>

## **Nutzungsbedingungen**

Die ETH-Bibliothek ist Anbieterin der digitalisierten Zeitschriften. Sie besitzt keine Urheberrechte an den Inhalten der Zeitschriften. Die Rechte liegen in der Regel bei den Herausgebern.

Die auf der Plattform e-periodica veröffentlichten Dokumente stehen für nicht-kommerzielle Zwecke in Lehre und Forschung sowie für die private Nutzung frei zur Verfügung. Einzelne Dateien oder Ausdrucke aus diesem Angebot können zusammen mit diesen Nutzungsbedingungen und den korrekten Herkunftsbezeichnungen weitergegeben werden.

Das Veröffentlichen von Bildern in Print- und Online-Publikationen ist nur mit vorheriger Genehmigung der Rechteinhaber erlaubt. Die systematische Speicherung von Teilen des elektronischen Angebots auf anderen Servern bedarf ebenfalls des schriftlichen Einverständnisses der Rechteinhaber.

## **Haftungsausschluss**

Alle Angaben erfolgen ohne Gewähr für Vollständigkeit oder Richtigkeit. Es wird keine Haftung übernommen für Schäden durch die Verwendung von Informationen aus diesem Online-Angebot oder durch das Fehlen von Informationen. Dies gilt auch für Inhalte Dritter, die über dieses Angebot zugänglich sind.

# Stadtwald als Schutzraum

Lig. Schon im Mittelalter wurden Wälder, die dem Schutze der Gemeinschaft dienten, in den Bann gelegt. Diese Bannwälder durften nicht gerodet werden. Eingriffe in ihren Bestand zogen schwerste Bestrafung nach sich. Heute können wir eine Erweiterung des Begriffes «Schutzwald» feststellen. Doch noch vor kaum einem Jahrzehnt wurde man mitleidig belächelt, wenn man den stadtnahen Wald als Schutzwald bezeichnete. Freilich, der Bodenspekulant ist wenig erbaut über diesen

oft stürmische Ueberbauung überzieht die letzten Siedlungsreserven. Mit ihnen fallen, unter dem Druck der angestiegenen Bodenpreise, die ausgesparten Grünzonen. Das städtische Häusermeer «brandet» am letzten grünen Bollwerk - dem Stadtwald.

Die konzentrierte Menschenansammlung in den Städten hat ihrerseits weitere fatale Folgen: Der städtische Bedarf an reinem, gesundem Trinkwasser nimmt gewaltig zu. Aber woher diese Was-

Warum bezeichnet wohl der Volksmann den Stadtwald als Lunge der Stadt?

Neuerdings haben wissenschaftliche Untersuchungen ergeben, daß der Stadtwald weitgehend Schutz gegen erhöhte Radioaktivität gewährt. Außerhalb des Waldes wurde eine bis dreißigfach erhöhte Radioaktivität wahrgenommen.

Im Kampf gegen den Lärm ist der Stadtwald ein wertvoller Bundesgenosse. Wie froh sind doch jung und alt, dem nervenzerrüttenen Straßenlärm entfliehen und in nächster Umgebung bewaldete Stätten der Ruhe und der Besinnlichkeit aufsuchen zu können.

Der Stadtwald ist bald noch der einzige Ort, wo die städtische Bevölkerung tagtäglich mit der Natur in Berührung kommen kann. Und dies ohne kostspielige Reisen, in unmittelbarer Umgebung der Behausungen.

Im Stadtwald kann sich jedermann an Pflanzen und Tieren aller Art erfreuen. Im Stadtwald erleben die Stadtkinder den Ablauf des jährlichen Naturgeschehens, angefangen von den mit Rauhreif behangenen Bäumen und Sträuchern, über das Knospen und Blühen des Frühlings, unter dem kühlenden Schatten des sommerlichen Kronendaches, bis zum Abschluß, der bunten Farbenpracht der herbstlichen Gehölze. Wäre es nicht vernünftiger, den Gesundbrunnen des Stadtwaldes fließend zu erhalten, als für die abgehetzte Bevölkerung teure Spitäler und Nervenheilstätten bauen zu müssen?

Wahrlich der Stadtwald, in Erfüllung seiner Wohlfahrtspflichten, ist ein Schutzwald im wahrsten Sinne des Wortes; er hat den Bannbrief, der ihm dauernden Bestand verleiht, redlich verdient.

Umwandlung von Mittelwald in Hochwald durch natürliche Verjüngung im Staatswald Rheinau.



erweiterten Begriff «Schutzwald». Könnte man doch vorher mit dem Zauberstab einer Rodungsbewilligung, kaufmännisch gesprochen wertlosen Stadtwaldboden, über Nacht in glühendes Gold verwandeln. Früher war Schutzwald ausschließlich ein Wald, der Schutz bot gegen Lawinen, der im günstigsten Sinne den Stand der Gewässer beeinflusste. Schutzwald war ein Wald, der ungünstige klimatische Einwirkungen abhielt. Schutzwald war ein Wald, der schützte vor Rutschungen und Stein- oder Eisschlag.

sermengen beschaffen? - Ueber unersähten städtischen Ansiedlungen lagern Schwaden von Rauch und gesundheitsschädigenden Dünsten. Tonnenweise enthält die Stadtluft giftiges Blei. Damit nicht genug, zehrt tödender Lärm am Lebensmark des Städters. Und um das Maß vollzumachen - vor den Toren der Stadt steht das drohende Gespenst erhöhter Radioaktivität. Gegen alle diese bestehenden und noch kommenden Uebel beschirmt uns der Stadtwald. Wird dieser nicht zum Helfer in der Trinkwassernot?

Zürich ist ein Beispiel  
Wie kam der rasche Wandel in der Beurteilung des Stadtwaldes? Die Ursache liegt in der rasanten technischen Entwicklung: Industrielle Unternehmungen ziehen in Massen Arbeitskräfte an. Städte und ihre Vororte wachsen unaufhaltsam. Zürich ist ein Beispiel. Die

Ist der Wald im Weichbild der Stadt nicht oft ein wertvoller Grundwasserlieferant für die städtische Wasserversorgung? Und kann dieser bewaldete Grundwasserträger, der frei ist von Verunreinigungsgefahr, nötigenfalls nicht mit Flußwasser angereichert werden? Ist der Stadtwald nicht ein reinigender Filter der ungesunden Stadtluft?

## Ein Viertel der Schweiz ist Wald

Im Jahre 1956 betrug die produktive Waldfläche in der Schweiz 954 500 Hektaren, wovon 670 630 Hektaren in öffentlichem und 283 870 Hektaren in privatem Besitz waren. Die unproduktive Waldfläche umfaßte fast 77 000 Hektaren und der Strauch- und Gebüschwald 22 300 Hektaren. In Graubünden sind, ohne den Nationalpark, 121 620 Hektaren Wald in öffentlichem Besitz, während es im Kanton Bern 100 500 Hektaren, im Wallis 75 751 Hektaren, in der Waadt 61 785 Hektaren, im Tessin 58 142 Hektaren, im Kanton Freiburg 16 922 Hektaren, im Kanton Neuchâtel 12 176 Hektaren und im Kanton Genéve 92 Hektaren waren. Die Schweiz ist somit zu fast einem Viertel von Wald bedeckt.

Im Berichtsjahr wurden in den öffentlichen Waldungen der Schweiz annähernd 2,5 Millionen Kubikmeter Holz, das heißt etwas weniger als 1955, genutzt. Die Gesamteinnahmen aus den öffentlichen Waldungen beliefen sich dennoch auf 196,3 Millionen Franken gegenüber 185 Millionen Franken im Jahre 1955. Der durchschnittliche Holzerlös stieg nämlich von 73 Franken pro Kubikmeter im Jahre 1955 auf über 81 Franken pro Kubikmeter im Berichtsjahr. Allerdings sind auch die Betriebsausgaben leicht gestiegen.

Der gesamte Holzverbrauch einschließlich der Einfuhr von Holz ist zurückgegangen, nämlich von knapp 5 Millionen Kubikmeter im Jahre 1955 auf 4,6 Millionen Kubikmeter im Jahre 1956; auch die Nachfrage nach Brennholz wird von Jahr zu Jahr geringer. Der Absatz des Brennholzes und des Buchenholzholzes wirft schwere Probleme auf. Infolge der europäischen Wirtschaftintegration wird die schweizerische Forstwirtschaft stärker als bis anhin die ausländische Konkurrenz zu spüren bekommen. Die schweizerische Waldwirtschaft kann diesen Konkurrenzkampf nur beste-

hen, wenn sie keine Anstrengungen scheut, die Produktion und die Produktivität sowie den Holzverbrauch zu steigern. Intensivierung der Bewirtschaftung der öffentlichen und privaten Wälder, Rationalisierung der Holzgewinnung und des Transportes sowie die Förderung des Verbrauches sind die von der Forstwirtschaft angestrebten Ziele.

## Herbst

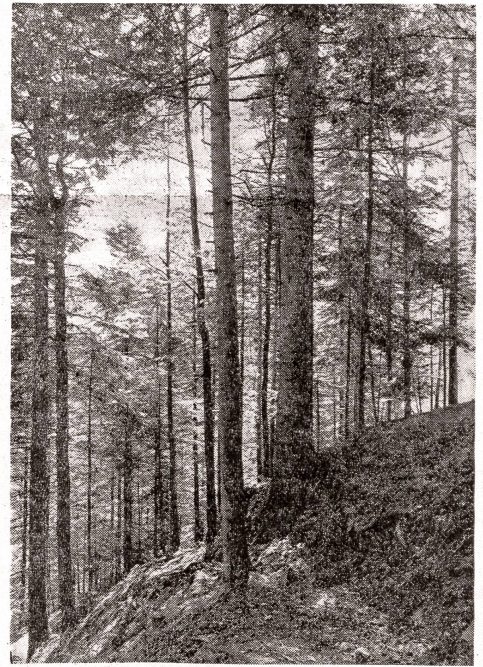
Von Joseph von Eichendorff

Es ist nun der Herbst gekommen,  
Hat das schöne Sommerkleid  
Von den Feldern weggenommen  
Und die Blätter ausgestreut,  
Vor dem bösen Winterwinde  
Deckt er warm und sachte zu  
Mit dem bunten Laub die Gründe  
Die schon müde gehn zur Ruh.

Durch die Felder sieht man fahren  
Eine wunderschöne Frau,  
Und von ihren langen Haaren  
Goldne Fäden auf der Au  
Spinnet sie und singt im Gehen:  
Eya, meine Blümelein,  
Nicht nach andern immer sehen,  
Eya, schlafet, schlafet ein.

Und die Vögelein hoch in Lüften  
Ueber blaue Berg und Seen  
Ziehen zur Ferne nach den Klüften,  
Wo die hohen Zedern stehn,  
Wo mit ihren goldenen Schwingen  
Auf des Benedeiten Gruft  
Engel Hosianna singen  
Nächstens durch die stille Luft.

Ein gut gemischter, gesunder Wald im Staatswald im oberen Tödtal



Anders als alle andern

Ein Getränk mit Charakter, passt zu jedem Menu. Löscht im Nu den größten Durst. Hilft verteilten

RIVELLA

