

Raumcharakter und Nutzung = Caractère spatial et utilisation = Spatial character and utilization

Autor(en): **Maki and Associates**

Objektyp: **Article**

Zeitschrift: **Bauen + Wohnen = Construction + habitation = Building + home : internationale Zeitschrift**

Band (Jahr): **29 (1975)**

Heft 12: **30 Jahre Bauen + Wohnen : Architektur der Gegenwart : Feststellungen, Ideen, Projekte und Bauten : Aussagen von 16 Architekten aus 8 Ländern = 30 ans Construction + Habitation : architecture contemporaine : constatations, idées, projets et réalisations : témoignages de 16 architectes de 8 pays = 30 years Building + Home : contemporary architecture : notes, ideas, projects and constructions : opinions of 16 architects from 8 countries**

PDF erstellt am 24.09.2024

Persistenter Link: <https://doi.org/10.5169/seals-335303>

Nutzungsbedingungen

Die ETH-Bibliothek ist Anbieterin der digitalisierten Zeitschriften. Sie besitzt keine Urheberrechte an den Inhalten der Zeitschriften. Die Rechte liegen in der Regel bei den Herausgebern.

Die auf der Plattform e-periodica veröffentlichten Dokumente stehen für nicht-kommerzielle Zwecke in Lehre und Forschung sowie für die private Nutzung frei zur Verfügung. Einzelne Dateien oder Ausdrucke aus diesem Angebot können zusammen mit diesen Nutzungsbedingungen und den korrekten Herkunftsbezeichnungen weitergegeben werden.

Das Veröffentlichen von Bildern in Print- und Online-Publikationen ist nur mit vorheriger Genehmigung der Rechteinhaber erlaubt. Die systematische Speicherung von Teilen des elektronischen Angebots auf anderen Servern bedarf ebenfalls des schriftlichen Einverständnisses der Rechteinhaber.

Haftungsausschluss

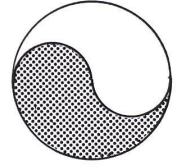
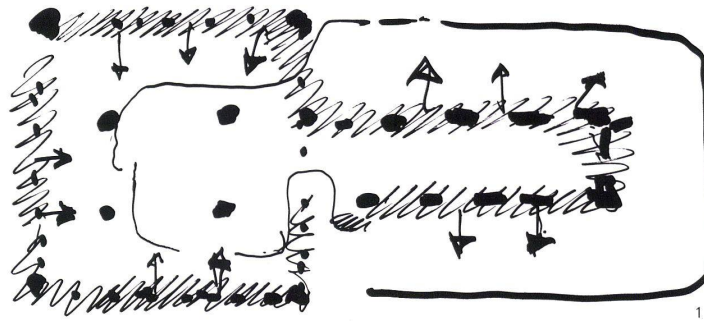
Alle Angaben erfolgen ohne Gewähr für Vollständigkeit oder Richtigkeit. Es wird keine Haftung übernommen für Schäden durch die Verwendung von Informationen aus diesem Online-Angebot oder durch das Fehlen von Informationen. Dies gilt auch für Inhalte Dritter, die über dieses Angebot zugänglich sind.

Maki and Associates, Tokyo

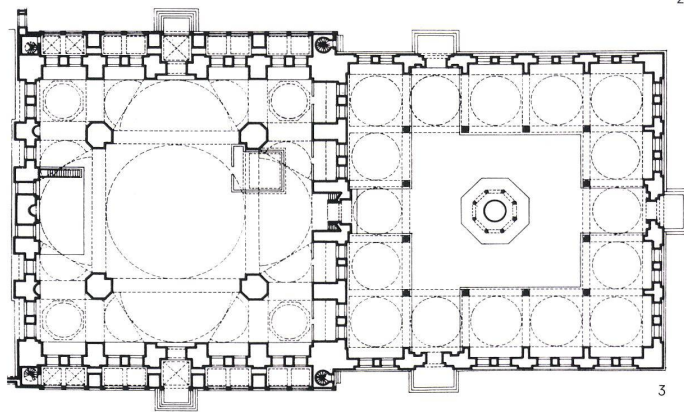
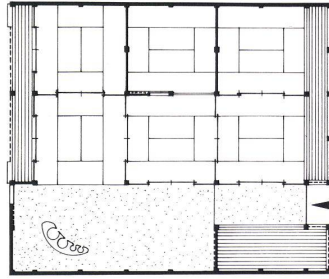
Raumcharakter und Nutzung

Caractère spatial et utilisation / Spatial character and utilization

- 1
Ideenskizze.
Esquisses de principe.
Sketches illustrating the concept.
- 2
Typisches traditionelles japanisches Stadthaus.
Maison urbaine japonaise traditionnelle.
Typical traditional Japanese urban house.
- 3
Moschee in Istanbul.
Mosquée à Istanbul.
Mosque in Istanbul.
- 4-11
Kato Gakuen, Tokyo.
Kato Gakuen, Tokio.
Kato Gakuen, Tokyo.
- 4
Innenraumaufnahmen vom 1. Bauabschnitt.
Vue intérieure de la 1ère étape.
Interior views of 1st construction stage.
- 5
Lageplan mit Erweiterungsbau im Norden.
Plan de situation avec volume d'extension au nord.
Site plan with extension to north.
- 6-9
Grundrisse Erweiterungsbau.
Plans du bâtiment d'extension.
Plans of extension.



10
Isometrie Erweiterungsbau.
Isométrie du volume d'extension.
Isometry of extension.



Les progrès dans la construction en acier et en béton armé ont libéré les architectes de la suggestion des refends porteurs. Il s'agit d'une révolution dans la conscience de l'espace qui conduisit à des tendances contradictoires. L'une d'entre elles fut le développement de l'espace flexible et universel; l'autre fut celle de volumes organisés pour des fonctions précises.

Mais les espaces universels (aujourd'hui fréquents dans les bureaux, les centres commerciaux et les écoles ouvertes) sont si souvent dépourvus de caractère qu'ils en deviennent inhumains. Les locaux bâtis pour des fonctions particulières peuvent d'autre part être rapide-

ment dépassés lorsque la nature de leur contenu change.

Il s'agit donc de créer des locaux qui présentent la flexibilité nécessaire tout en conservant leur propre caractère au delà de la durée d'une fonction. Il existe des exemples historiques convaincants qui montrent qu'une telle synthèse est possible (vues 2, 3).

Kato Gakuen fut l'une des premières écoles ouvertes japonaises. La première étape (C+H, juillet 1974) fut érigée voici 3 ans, la deuxième étape est actuellement en cours d'étude.

Le programme de cette extension comprend des salles de classe et des sémi-

naires, des chambres individuelles d'étudiants, une salle de lecture et une administration.

Fortschritte im Stahl- und Stahlbetonbau befreiten die Architekten von der Festlegung durch tragende Wände. Dies stellte eine Revolution im räumlichen Bewußtsein dar und führte zu gegensätzlichen Tendenzen. Eine davon war die Entwicklung des flexiblen, universellen Raumes; – die andere war die Entwicklung von Räumen, die für bestimmte Funktionen zugeschnitten sind.

Universalsräume (heutzutage oft bei Büros, Einkaufszentren und offenen Schulen angewendet) sind jedoch oft so charakterlos, daß sie unmenschlich wirken können. Räume, die für bestimmte Funktionen gebaut werden, können andererseits schnell veraltet sein, wenn die Natur ihres Inhalts wechselt.

Die Aufgabe ist die Schaffung von Räumen, die Flexibilität gewährleisten und ihren eigenen Charakter über die Dauer einer Funktion hinaus bewahren. Es gibt überzeugende historische Beispiele, die zeigen, daß eine solche Synthese möglich ist (Abb. 2, 3).

Kato Gakuen war eine der ersten offenen Schulen in Japan. Die erste Phase (B+W, Juli 1974) wurde vor drei Jahren erstellt, die zweite Erweiterungsphase wird jetzt geplant.

Das Programm für die Erweiterung umfaßte Klassen- und Seminarräume, privates Studierzimmer, Leseraum und Verwaltung.

Innerhalb einer scheinbar einfachen Gesamtform sind die Säulen und Wände in einem besonderen Muster gehalten. Die dadurch entstandenen Räume sind unterschiedlicher Art, um den Studenten persönliche Identität durch Raumbildung zu geben.

Wir versuchen, dem neutralen Raum Charakter zu geben und ihn so zu gestalten, daß er auf verschiedene Arten benützt werden kann, ohne Beschränkung der Anordnung. Stützen werden hier verwendet wie in der Moschee oder im traditionellen japanischen Stadthaus, um Raumbereiche abzutrennen.

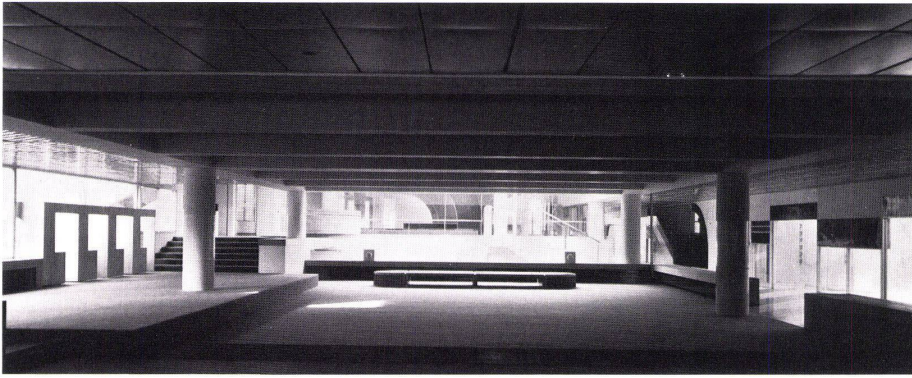
Sie stellen den Grundcharakter des Raumes dar, das Innere und Äußere, die Peripherie und den Kern. Gleichzeitig sind die Stützen Elemente, die neue Bedingungen im Raum schaffen im Sinne von »weg-von-der-Säule« und »nahe-bei-der-Säule«. Damit ist ein Raumfeld geschaffen, innerhalb dessen verschiedene Funktionen angeordnet werden können, entsprechend ihrer eigentlichen individuellen Notwendigkeiten.

naires, des chambres individuelles d'étudiants, une salle de lecture et une administration.

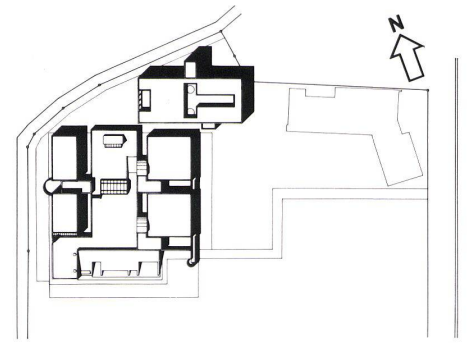
Au sein d'une forme globale apparemment simple, les appuis et refends s'organisent selon un principe défini. Les espaces qui en résultent sont de nature très diverse afin que les étudiants trouvent leur identité personnelle au travers de la composition spatiale.

Nous essayons de donner un caractère au volume neutre et de l'organiser de manière à le rendre diversement utilisable sans suggestion dans l'aménagement. Tout comme dans les mosquées ou l'hôtel de ville Japonais traditionnel, les appuis sont ici mis en œuvre afin

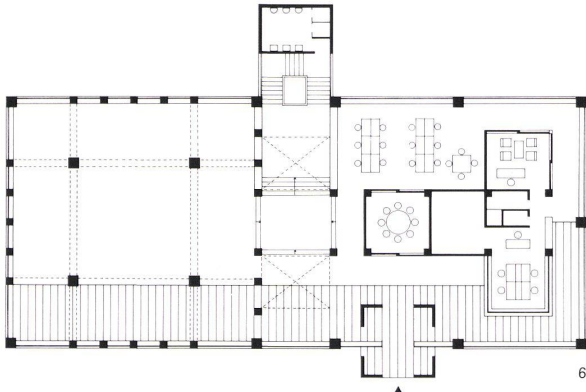
de séparer des zones. Ils fixent le caractère fondamental de la pièce, l'intérieur et l'extérieur, la périphérie et le noyau. Parallèlement les éléments d'appui créent des conditions spatiales nouvelles dans le sens de «loin du poteau» ou «près du poteau». Il se crée ainsi un champ spatial au sein duquel diverses fonctions peuvent trouver place selon leurs exigences spécifiques.



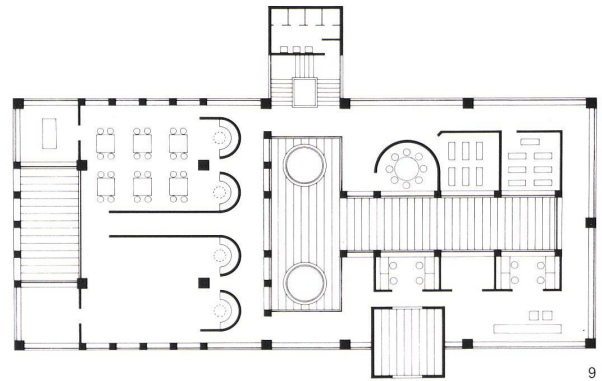
4



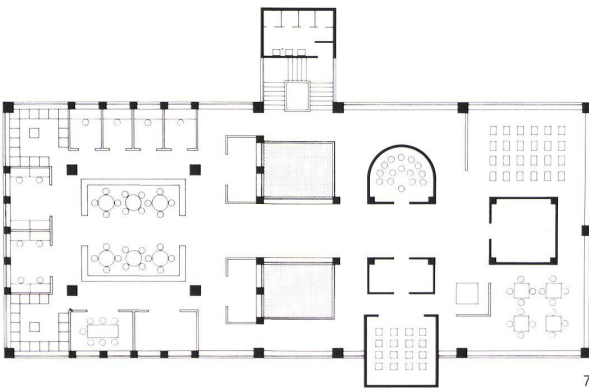
5



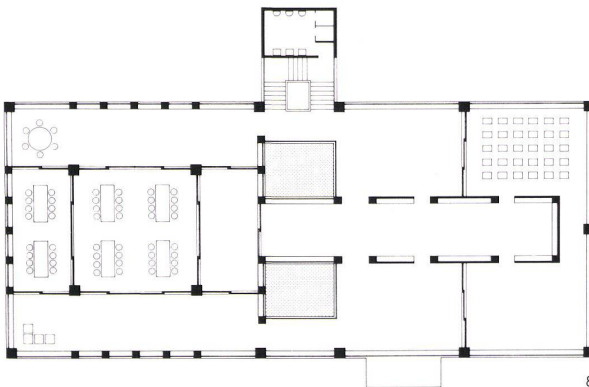
6



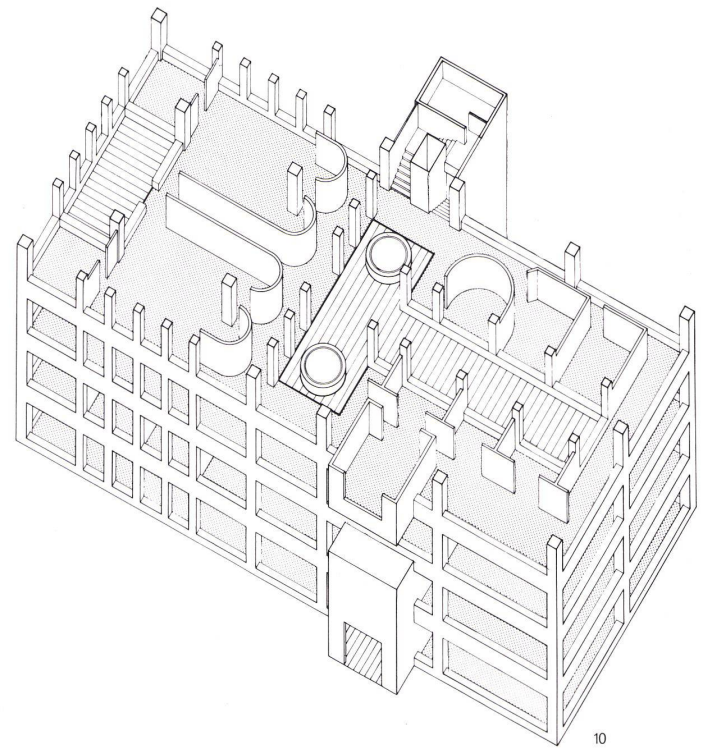
9



7



8



10

Advances in steel and reinforced concrete construction techniques freed architects from the determinism of bearing walls. This represented a revolution in spatial awareness and resulted in two diametrically opposed tendencies. One was the development of a characterless and flexible universal space. The other was the development of spaces tailored to fit specific functions.

Universal space (so often used now in offices, shopping centers and open schools), however, is so characterless that it can become inhuman. Spaces built around specific functions (as in hospitals, airports, laboratories) on the other hand can become quickly ob-

solete when the nature of their contents changes.

The issue then is how to create spaces which, while permitting flexibility of use, still preserve their own individual character beyond the lifetime of any function. There are convincing historical examples to show that this synthesis is indeed possible. (See photo 14, 15)

Kato Gakuen was one of the first open schools in Japan. The first phase (Bauen+Wohnen, July 1974) was built three years ago, and the second phase extension is now being planned.

The program for the extension includes a classroom for 40, a seminar room for

6 to 7, a private study space, reading area, special classroom and administrative offices.

Within a seemingly simple overall form are disposed the columns and walls in a distinctive pattern. The spaces thus defined are individualized, and the intention is to enable students to build their own identity through a strengthened sense of place.

Our attempt, then, is to "charge" what would otherwise be neutral space, to give it "bias", so that different ways the space can be used are suggested without, however, any overwhelming restraints or any limitation as to arrangement. Columns are used here, as in the

mosque and the traditional townhouse, to define domains. They clarify the basic character of the space, the inside-ness and outside-ness, the periphery and core, the centripetal and centrifugal. At the same time, the columns themselves are elements which generate new conditions in the space—away-from-column, close-to-column, and so on. Thus a "charged field" is created within which various functions can be located according to their proper individual circumstances.