

# **Wohnform mit variablen Einheiten = Forme d'habitat constituée d'unités variables = Type of construction with variable units**

Autor(en): **[s.n.]**

Objektyp: **Article**

Zeitschrift: **Bauen + Wohnen = Construction + habitation = Building + home :  
internationale Zeitschrift**

Band (Jahr): **27 (1973)**

Heft 9: **Variabilität und Flexibilität im Wohnungsbau = Immeubles  
d'habitation variables et flexibles = Variability and flexibility in  
housing construction**

PDF erstellt am: **25.09.2024**

Persistenter Link: <https://doi.org/10.5169/seals-334784>

## **Nutzungsbedingungen**

Die ETH-Bibliothek ist Anbieterin der digitalisierten Zeitschriften. Sie besitzt keine Urheberrechte an den Inhalten der Zeitschriften. Die Rechte liegen in der Regel bei den Herausgebern.

Die auf der Plattform e-periodica veröffentlichten Dokumente stehen für nicht-kommerzielle Zwecke in Lehre und Forschung sowie für die private Nutzung frei zur Verfügung. Einzelne Dateien oder Ausdrucke aus diesem Angebot können zusammen mit diesen Nutzungsbedingungen und den korrekten Herkunftsbezeichnungen weitergegeben werden.

Das Veröffentlichen von Bildern in Print- und Online-Publikationen ist nur mit vorheriger Genehmigung der Rechteinhaber erlaubt. Die systematische Speicherung von Teilen des elektronischen Angebots auf anderen Servern bedarf ebenfalls des schriftlichen Einverständnisses der Rechteinhaber.

## **Haftungsausschluss**

Alle Angaben erfolgen ohne Gewähr für Vollständigkeit oder Richtigkeit. Es wird keine Haftung übernommen für Schäden durch die Verwendung von Informationen aus diesem Online-Angebot oder durch das Fehlen von Informationen. Dies gilt auch für Inhalte Dritter, die über dieses Angebot zugänglich sind.

# Wohnform mit variablen Einheiten

Forme d'habitat constituée d'unités variables

Type of Construction with Variable Units

Gustav Peichl, Wien

## Contower Projekt, Wien-Kagran

Projet Contower, Vienne-Kagram

Contower Project, Wien-Kagran

1  
Isometrie. Tragkonstruktion als Stahlbetonskelett, Container in Leichtmetallkonstruktion.

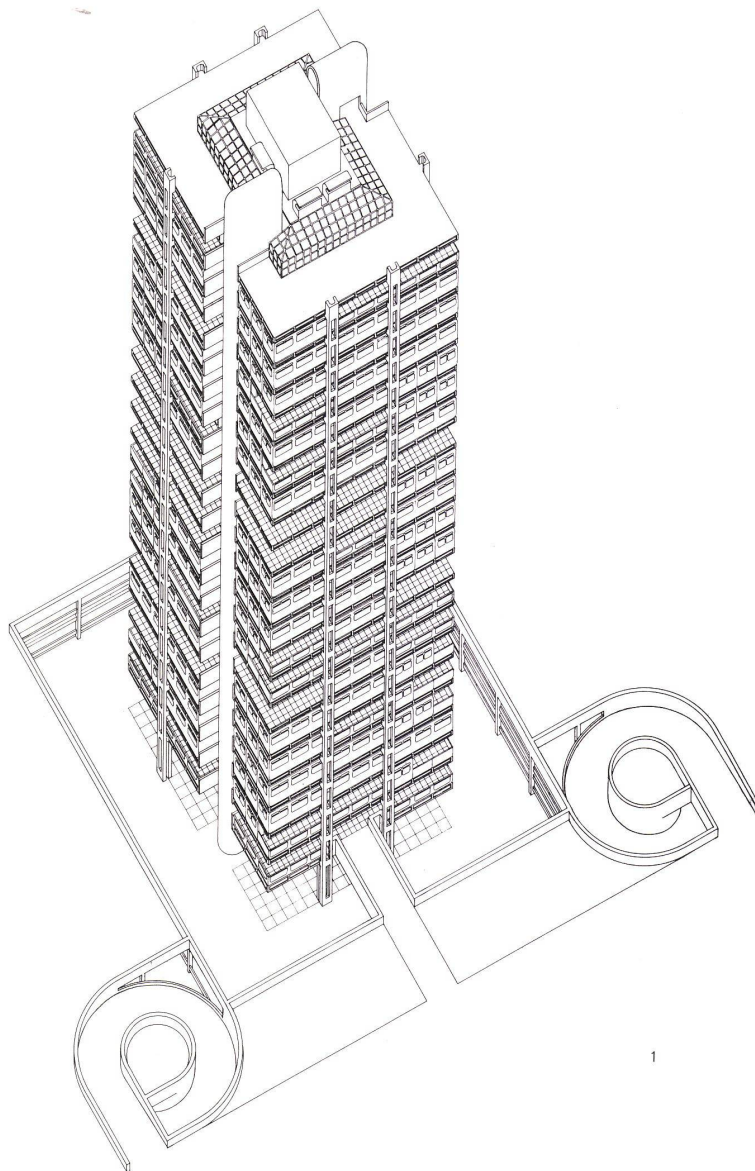
Isométrie. Ossature portante en béton armé, containers en métal léger.

Isometric projection. Reinforced concrete skeleton as supporting structure, container in light metal construction.

2  
Regalgeschoß mit Tragkonstruktion, zentralem Fixpunkt und Treppenhäusern.

Surface d'étage avec ossature portante, noyau central fixe et cages d'escaliers.

Floor framing with supporting structure, central fixed point and staircases.



Der Contower (von Container Tower) ist eine städtische Wohnform mit variablen Einheiten für eine vertikale Wohngemeinschaft, nach industriell vorgefertigten Elementen geplant. Er enthält 75 Wohneinheiten für 200 Menschen, zusammengesetzt aus einzelnen Container-Einheiten (CE). Eine Container-Einheit (CE) hat 18 m<sup>2</sup> Grundfläche und wird in der Addition beliebig zu Wohneinheiten verschiedener Größe zusammengesetzt. (Beispiele: 3 Container 54 m<sup>2</sup>, 6 Container 108 m<sup>2</sup>, 9 Container 162 m<sup>2</sup>.) Der Einzelcontainer (CE) wird fix und fertig nach individuellen Wünschen auf die jeweilige Plattform (Geschoß) eingebracht und zu verschiedenen Wohnungsgrößen zusammengefügt.

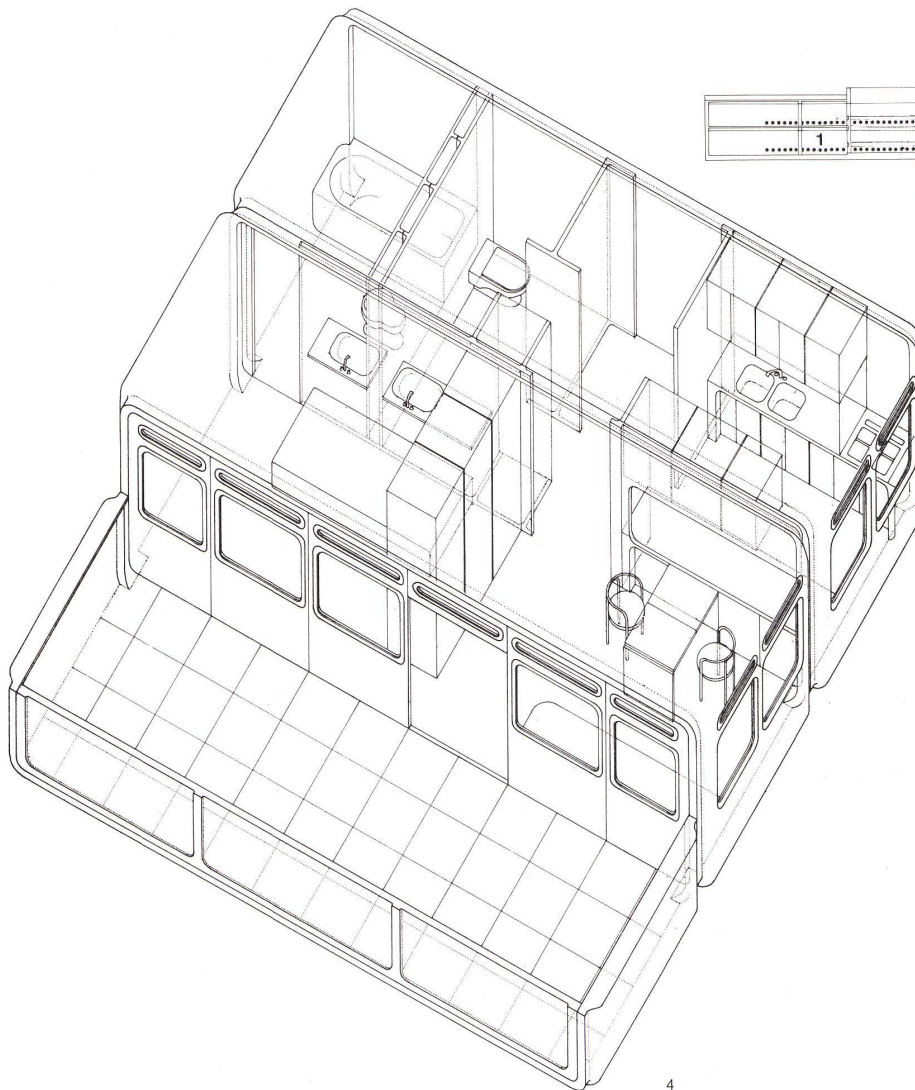
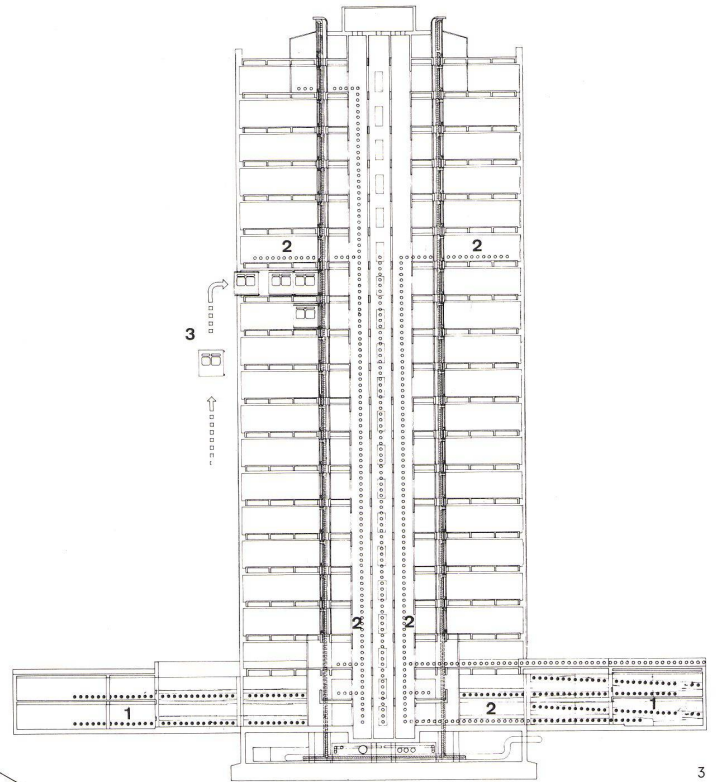
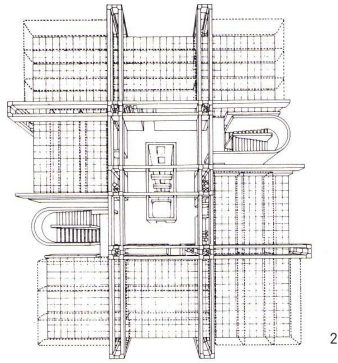
Die Versorgung erfolgt durch zentrale Leitungssysteme. Jede Plattform enthält »Zapfstellen«, an welchen die Energie- und Versorgungsleitungen der Einzelcontainer (CE) angeschlossen werden. Die Konstruktion des Contowers erfolgt durch ein Stahlbetonskelett mit Einzelplattformen, die durch einen zentralen Fixaufzug mit Einzelcontainern (CE) aus Leichtmetallkonstruktion bestückt werden. Die gemeinsamen Einrichtungen der vertikalen Wohngemeinschaft sind im Untergeschoß (Verkaufs- und Wirtschaftseinrichtungen) bzw. im Dachgeschoß (Erholung und Freizeit).

Le système Contower (contraction de Container Tower), est un habitat urbain composé d'unités variables assemblées en un immeuble collectif vertical. Ces unités sont préfabriquées industriellement. 200 occupants se répartissent dans 75 unités habitables composées de containers (CE). Une unité de container (CE) présente une surface de base de 18 m<sup>2</sup> ce qui conduit par juxtaposition, à des unités habitables de dimensions variables (exemple: 3 containers 54 m<sup>2</sup>, 6 containers 108 m<sup>2</sup>, 9 containers 162 m<sup>2</sup>). Le container simple (CE) complètement terminé et aménagé selon les désirs particuliers est amené sur le chantier pour être mis en place sur la plate-forme prévue (étage). Après assemblage, plusieurs containers forment des logements d'importances différentes.

L'alimentation se fait à partir d'un système de conduites central. Chaque plate-forme contient des points de raccord sur lesquels on peut brancher le réseau énergétique de chaque container. La construction du Contower consiste en une ossature de béton comportant des plates-formes desservies par un ascenseur fixe que l'on meuble après coup au moyen de containers en métal léger. Les équipements communautaires de l'immeuble sont placés soit au bas de la construction (centre d'achats, locaux d'exploitation, etc.), soit à l'étage attique (détente et loisirs).

The Contower (Container Tower) is an urban type of construction with variable units for a vertical residential community based on industrial prefabricated units. It contains 75 living units for 200 people and is composed of individual container units (CU). A container unit (CU) has an area of 18 m<sup>2</sup> and can be used to create living units of various sizes when accumulated. (Examples: 3 containers = 54.00 m<sup>2</sup>, 6 = 108.00 m<sup>2</sup> and 9 = 162.00 m<sup>2</sup>.) The single container (CU) is delivered ready for use on the platform (floor) as required by the owner and then put together to form living units of various sizes.

Water and energy come through a central pipe system, with each platform fitted out with "taps" for the single container. (CU) The construction of the contowers is a steel-concrete skeleton with single platforms which are supplied with container units (CU) of light metal construction by means of a fixed hoist. The common facilities of the vertical community centre are in the basement (shops and economic installations) or on the roof (recreation and leisure).



3  
Schnitt.  
Coupe.  
Section.

1 Tiefgarage / Garage souterrain / Underground garage  
2 Fußgängerverkehr / Zone des piétons / Pedestrian zone  
3 Containereinheit / Container / Container unit

4  
Isometrie zweier Container-Einheiten.  
Isométrie représentant des unités de deux containers.  
Isometric projection of two container units.

5-8  
Grundrisse 1:200.  
Plans 1:200.  
Horizontal plans 1:200.

5  
Eine Containereinheit (Naßeinheit).  
Unité formée d'un container (cellule sanitaire).  
Container unit (sanitary conduit).

6  
Zwei Containereinheiten.  
Unité formée de deux containers.  
Twin container units.

7  
Drei Containereinheiten.  
Unités formées de trois containers.  
Three-container units.

8  
Sechs Containereinheiten.  
Unités formées de 6 containers.  
Six-container units.

