

Astley Ainslie, Edenhall & Associated Hospitals, Edinburgh

Autor(en): [s.n.]

Objektyp: **Article**

Zeitschrift: **Bauen + Wohnen = Construction + habitation = Building + home :
internationale Zeitschrift**

Band (Jahr): **23 (1969)**

Heft 3: **Das Krankenhaus : Station und Instrument der sozialen
Krankenfürsorge = L'hôpital en qualité de station et d'instrument
de l'assistance médicale publique = The hospital as an instrument
of the public service**

PDF erstellt am: **25.09.2024**

Persistenter Link: <https://doi.org/10.5169/seals-333571>

Nutzungsbedingungen

Die ETH-Bibliothek ist Anbieterin der digitalisierten Zeitschriften. Sie besitzt keine Urheberrechte an den Inhalten der Zeitschriften. Die Rechte liegen in der Regel bei den Herausgebern.

Die auf der Plattform e-periodica veröffentlichten Dokumente stehen für nicht-kommerzielle Zwecke in Lehre und Forschung sowie für die private Nutzung frei zur Verfügung. Einzelne Dateien oder Ausdrucke aus diesem Angebot können zusammen mit diesen Nutzungsbedingungen und den korrekten Herkunftsbezeichnungen weitergegeben werden.

Das Veröffentlichen von Bildern in Print- und Online-Publikationen ist nur mit vorheriger Genehmigung der Rechteinhaber erlaubt. Die systematische Speicherung von Teilen des elektronischen Angebots auf anderen Servern bedarf ebenfalls des schriftlichen Einverständnisses der Rechteinhaber.

Haftungsausschluss

Alle Angaben erfolgen ohne Gewähr für Vollständigkeit oder Richtigkeit. Es wird keine Haftung übernommen für Schäden durch die Verwendung von Informationen aus diesem Online-Angebot oder durch das Fehlen von Informationen. Dies gilt auch für Inhalte Dritter, die über dieses Angebot zugänglich sind.

Michael Laird & Partners, Edinburgh

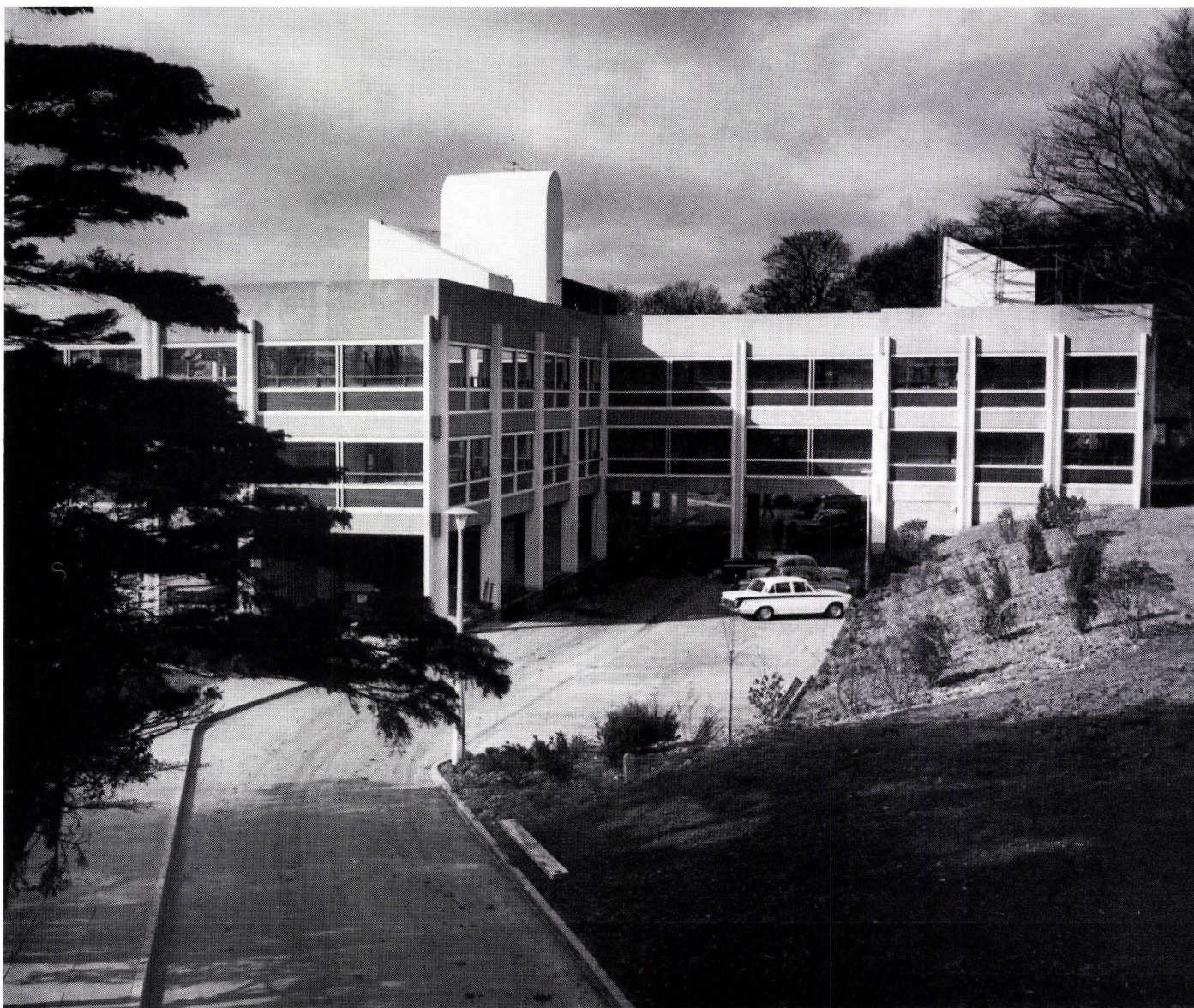
Astley Ainslie, Edenhall & Associated Hospitals, Edinburgh

Der an einem bewaldeten nach Süden abfallenden Parkhang in der Nähe von Edinburgh gelegene Kinder-Pavillon des Astley Ainslie-Hospitals, besteht aus zwei Abteilungen mit jeweils zwanzig Betten im ersten und zweiten Obergeschoß. Das Erdgeschoß ist als gedeckter und abgeschlossener Spielsaal ausgebildet. Im Kern desselben befinden sich ein Besucherwarte- und Ruheraum, sanitäre Anlagen, ein Raum für die Aufsichtsperson und Abstellräume. Die Behandlungs- und Untersuchungsräume mit einer geräumigen Liegehalle auf Dachebene wurden in einem auf der Nordseite angrenzenden Seitentrakt untergebracht. Die Bettenabteilungen wurden in Vierbettzimmer gegliedert und können durch eine einfache Trennwand auch in Einzel- oder Doppelzimmer unterteilt werden. Eine Glasscheibe über dem Kopfende eines jeden Bettes erleichtert die Kontrolle und die Pflegearbeiten, deren Funktionsräume der nach Süden orientierten Bettzone gegenüberliegen.

Die Konstruktion besteht aus Betonfertigteilen mit einem Vorsatzaggregat aus Creetown-Granit. Die äußeren Doppel-T-Stützen sind zentriert, in Innenlage mit einem Drittel Spannweite. Die Doppelbalken verlaufen quer und bilden horizontale Leitungen für die Verteilung der Installationen. Die vertikalen Zuführungsleitungen befinden sich innerhalb

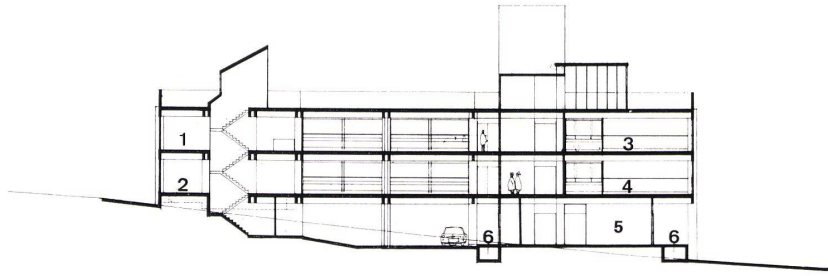
der Säulen. Die oberhalb der Doppelbalken verlaufenden Armaturen für Licht, Strom, Fernseh, Wasser, Telephon und Staubsauger sind direkt zugänglich, indem man die angeschraubten unteren Fächer der Einheiten entfernt. Auf diese Weise wird die Störung der pflegerischen Tätigkeit auf ein Minimum herabgesetzt. Die Fenster bestehen aus schiebbaren Doppelglasscheiben und wurden auf der Südfassade zwecks Vermeidung von Blendwirkungen mit aufziehbaren, halbdurchsichtigen Sonnenstores versehen. Der Pavillon liegt in der Nähe der Spitalschule und ist mit dieser durch einen verkehrsfreien Weg verbunden.

1
Ansicht von Südosten.
Vue du sud-est.
Hospital from north-east.



2
Schnitt durch Brückengebäude 1:500.
Coupe à travers le bâtiment-pont.
Section through bridge Block.

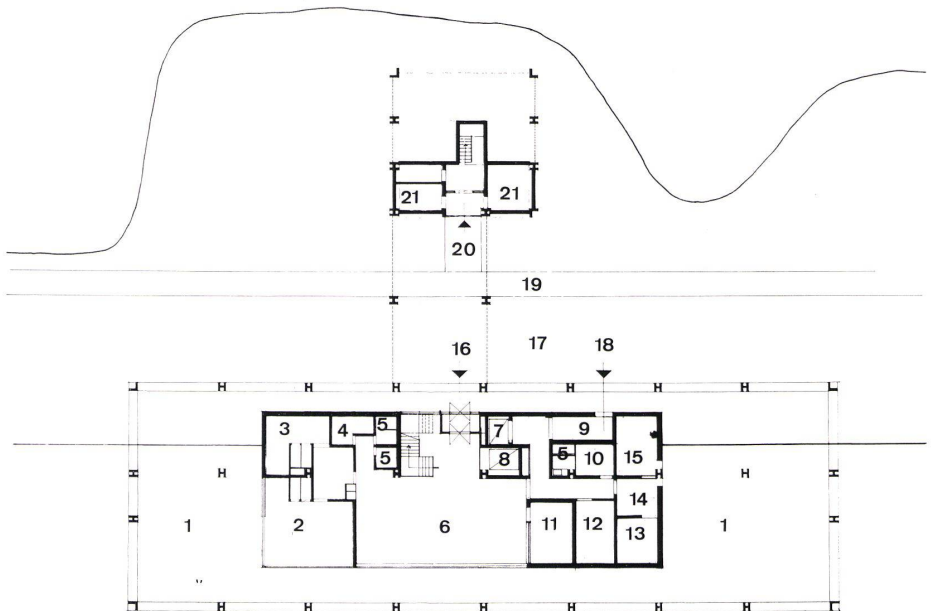
- 1 Isolierstation / Station d'isolement / Isolation block
- 2 Therapie / Thérapie / Therapy
- 3, 4 Stationen / Stations / Wards
- 5 Besucherraum und Kinderspielplatz / Salle des visites et place de jeux d'enfants / Visitors' waiting and children's play area
- 6 Leitungskanäle / Conduites / Ducts



6

3
Grundriß Erdgeschoß 1:500.
Plan rez-de-chausée.
Ground floor plan.

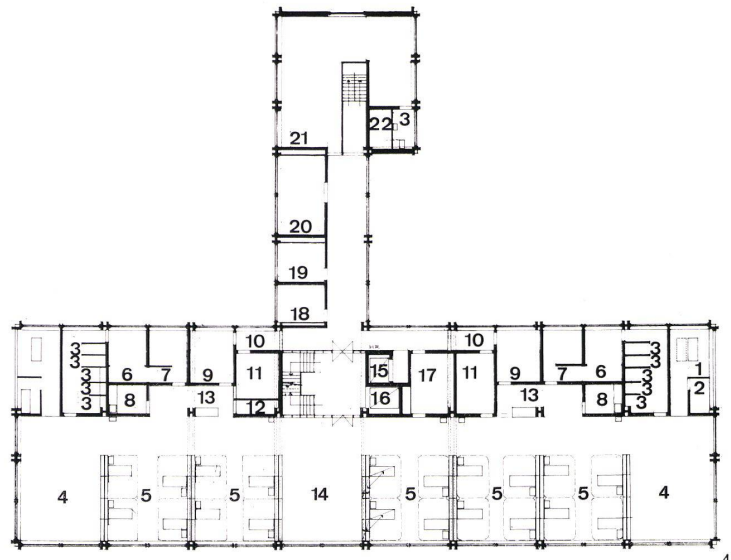
- 1 Spielterrasse / Terrasse de jeux / Play terrace
- 2 Schwesternaufenthaltsraum / Salle de séjour des infirmières / Nurses' rest room
- 3 Schwestern / Infirmières / Nurses
- 4 Lager / Entrepôt / Store
- 5 WC
- 6 Besucherwartezimmer und Spielplatz / Salle de séjour des visiteurs et place de jeux / Visitors' waiting and play area
- 7 Warenaufzug / Monte-charge / Goods hoist
- 8 Bettenlift / Monte-lits / Bed lift
- 9 Hof / Cour / Yard
- 10 Mädchenzimmer / Chambre de bonnes / Maid's room
- 11 Schwestern / Sœurs / Nurse
- 12 Lager für Bettwäsche / Entrepôt de draps de lits / Linen store
- 13 Waschküche / Buanderie / Laundry
- 14 Trockenraum / Salle de séchage / Drying room
- 15 Wärmerraum / Local calorifique / Drying room
- 16 Haupteingang / Entrée principale / Principal entrance
- 17 Autoweg / Chemin pour autos / Carriage way
- 18 Diensteingang / Entrée de service / Service entrance
- 19 Fußgängerebene / Trottoir / Pavement
- 20 Eingang zum Isolierungstrakt / Entrée de l'aile d'isolement / Entrance isolation block
- 21 Lager / Entrepôt / Store



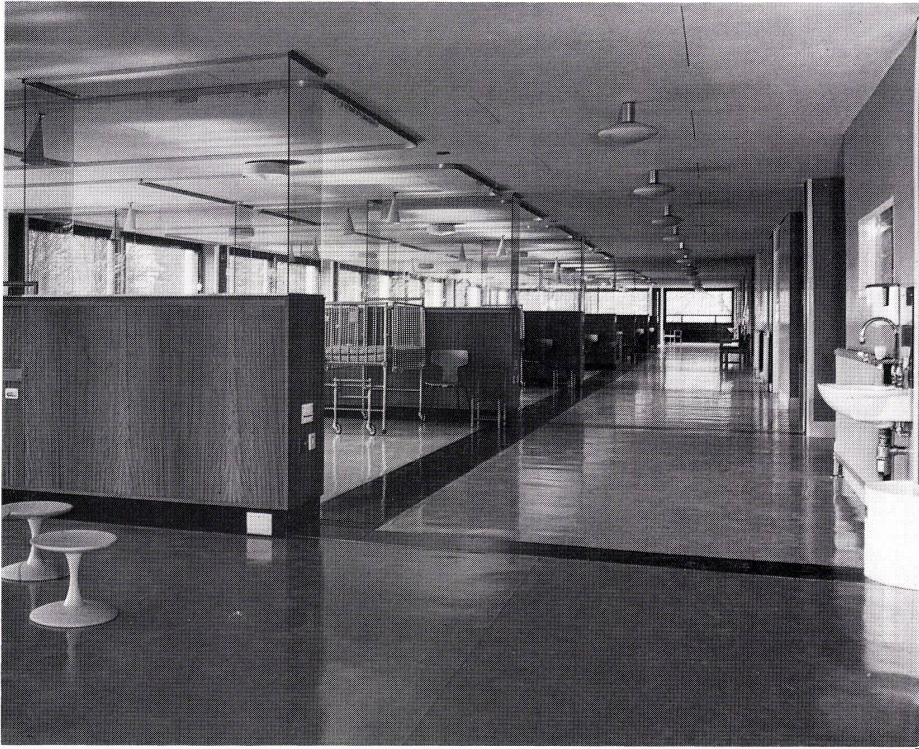
3

4
Grundriß 1. Etage 1:500.
Plan 1er étage.
1st floor plan.

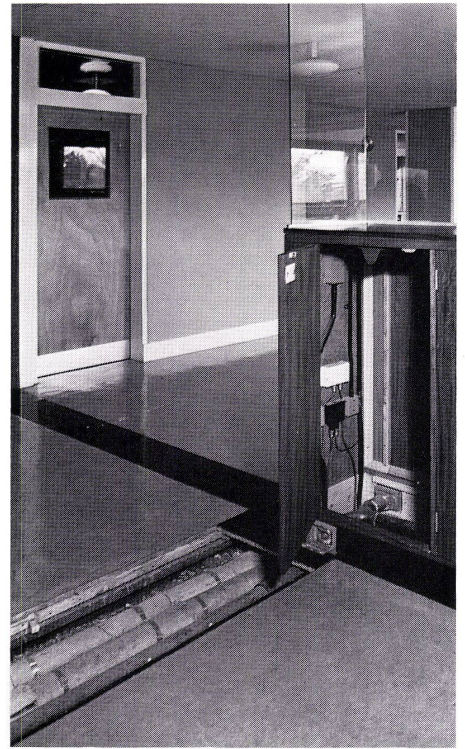
- 1, 2 Badezimmer / Salle de bain / Bathroom
- 3 WC und Waschräume / WC et toilettes / WC and Lavatory
- 4 Tagesraum / Séjour / Day room
- 5 Station / Station / Ward
- 6 Schleuse / Ecluse / Sluice
- 7 Gerätezimmer / Outils / Appliance room
- 8 Schwesternzimmer / Chambre d'infirmières / Nurses' room
- 10 Hausmädchenzimmer / Chambre de bonnes / Housemaid's closet
- 9 Putzraum / Local de nettoyage / Cleaning room
- 11 Nebenraum / Local annexe / Utility room
- 12 Blumen / Fleurs / Flowers
- 13 Schwesternplatz / Place d'infirmières / Nurses' station
- 14 Eß- und Tagesraum mit Bibliothek / Salle à manger et séjour avec bibliothèque / Dining and day room, library
- 15 Warenaufzug / Monte-charge / Goods hoist
- 16 Bettenlift / Monte-lits / Bed lift
- 17 Küche / Cuisine / Kitchen
- 18 Schwester / Sœur / Nurse
- 19 Arzt / Médecin / Doctor
- 20 Behandlungsraum / Salle de traitement / Treatment room
- 21 Physiotherapie / Physiothérapie / Physiotherapy
- 22 Lager / Entrepôt / Store



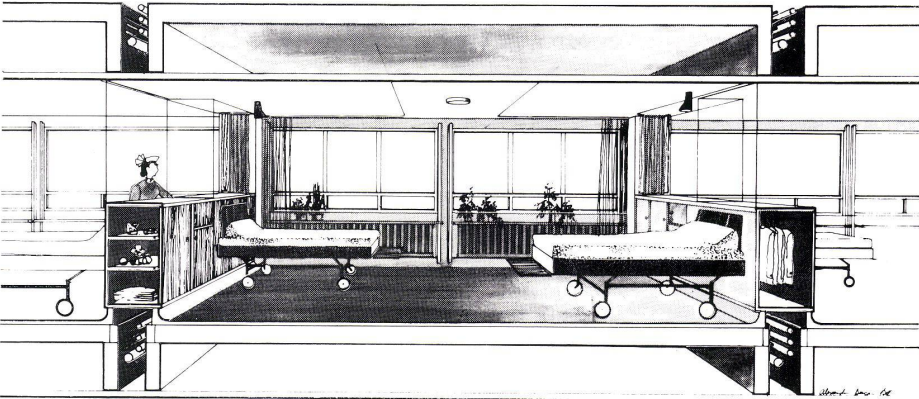
4



5



6



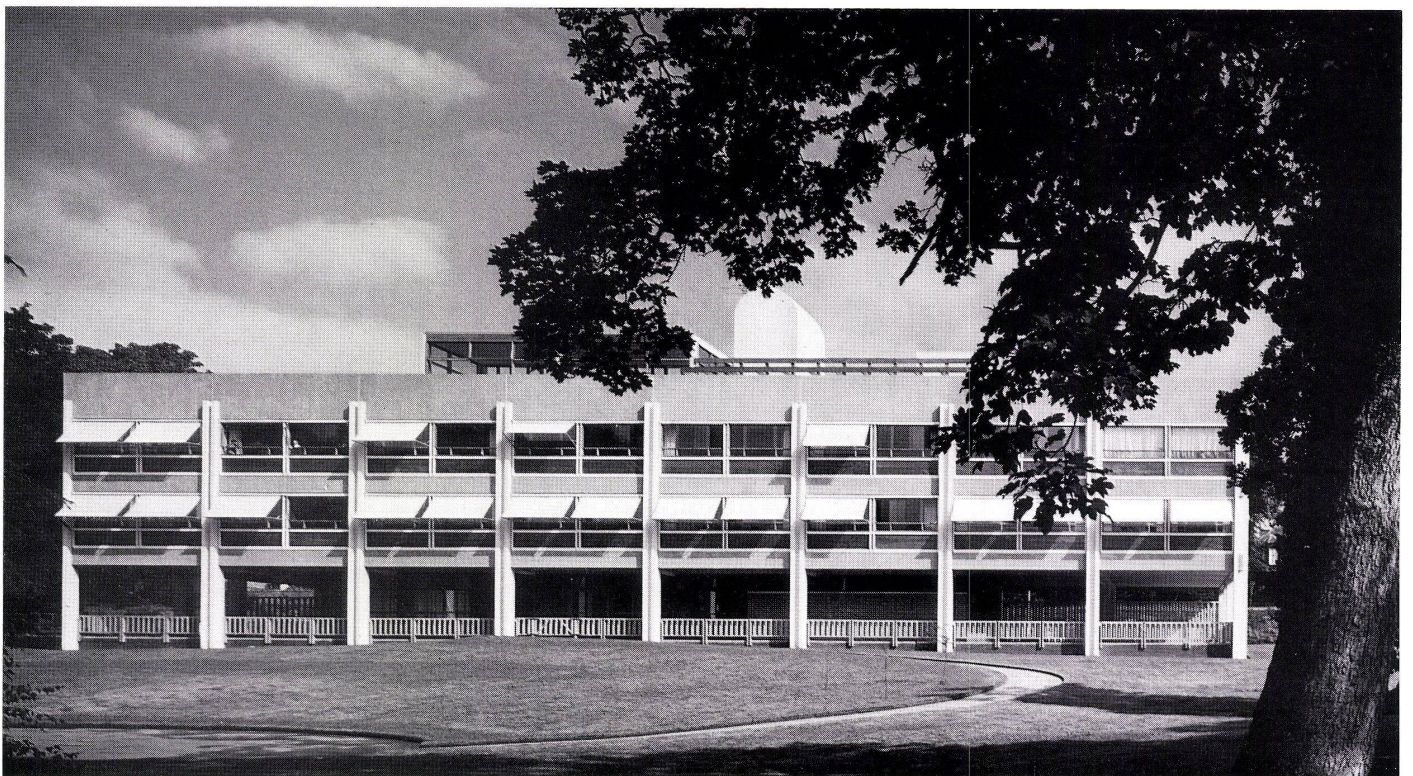
7

5
Normal-Station.
Station normale.
Typical ward.

6
Leitungsschacht mit abnehmbarer Fußbodenplatte.
Puits de conduites avec plaques de plancher enlevables.
Storage unit with duct covers removed.

7
Normal-Bettenraum.
Chambre à coucher typique.
Typical bedroom.

8
Ansicht von Süden.
Vue du sud.
Hospital from south.



8