

Space-Frame-Haus = Maison à squelette tri-dimensionnel = Space-Frame-House

Autor(en): [s.n.]

Objektyp: **Article**

Zeitschrift: **Bauen + Wohnen = Construction + habitation = Building + home : internationale Zeitschrift**

Band (Jahr): **20 (1966)**

Heft 6: **Wohnbauten = Maisons d'habitation = Apartment houses**

PDF erstellt am: **20.09.2024**

Persistenter Link: <https://doi.org/10.5169/seals-332559>

Nutzungsbedingungen

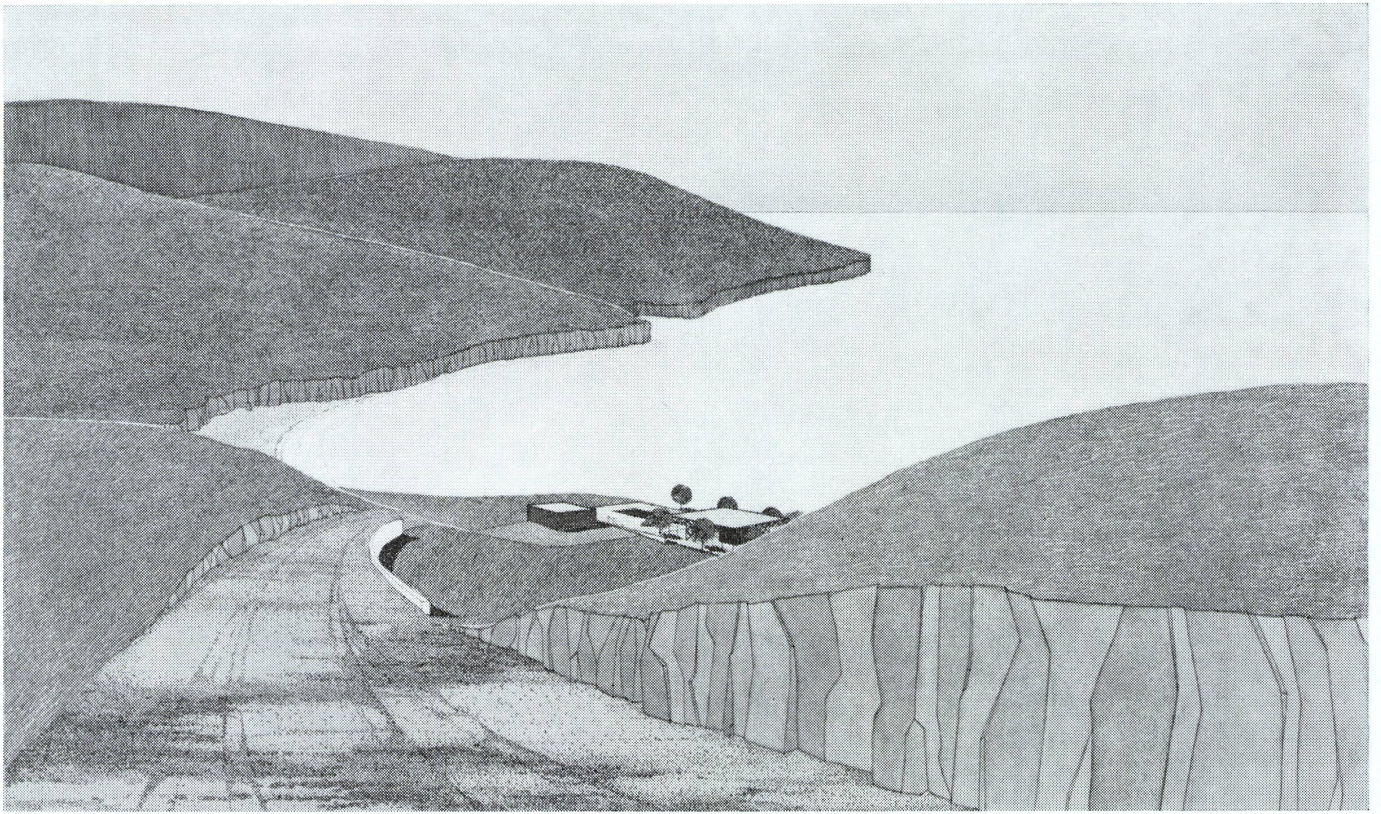
Die ETH-Bibliothek ist Anbieterin der digitalisierten Zeitschriften. Sie besitzt keine Urheberrechte an den Inhalten der Zeitschriften. Die Rechte liegen in der Regel bei den Herausgebern.

Die auf der Plattform e-periodica veröffentlichten Dokumente stehen für nicht-kommerzielle Zwecke in Lehre und Forschung sowie für die private Nutzung frei zur Verfügung. Einzelne Dateien oder Ausdrucke aus diesem Angebot können zusammen mit diesen Nutzungsbedingungen und den korrekten Herkunftsbezeichnungen weitergegeben werden.

Das Veröffentlichen von Bildern in Print- und Online-Publikationen ist nur mit vorheriger Genehmigung der Rechteinhaber erlaubt. Die systematische Speicherung von Teilen des elektronischen Angebots auf anderen Servern bedarf ebenfalls des schriftlichen Einverständnisses der Rechteinhaber.

Haftungsausschluss

Alle Angaben erfolgen ohne Gewähr für Vollständigkeit oder Richtigkeit. Es wird keine Haftung übernommen für Schäden durch die Verwendung von Informationen aus diesem Online-Angebot oder durch das Fehlen von Informationen. Dies gilt auch für Inhalte Dritter, die über dieses Angebot zugänglich sind.



1

Gerald Horn, Manhattan Beach, Californien

Space-Frame-Haus

Maison à squelette tri-dimensionnel
Space-Frame-House

Entwurf/Plan 1965

Verlangt war ein möglichst flexibler Grundriß und niedrige Baukosten. Außer den Wänden um den Installationskern mit zwei kleinen Bädern und Kochnische existieren keine Zwischenwände. Um diesen Kern, der etwas außerhalb der Gebäudemitte liegt, ist ein durch Schrankelemente nur andeutungsweise unterteilter großer Raum angeordnet, in dem Wohnzimmer, Eßplatz, Elternschlafplatz und ein Raumteil mit drei Kinderbetten zu finden sind.

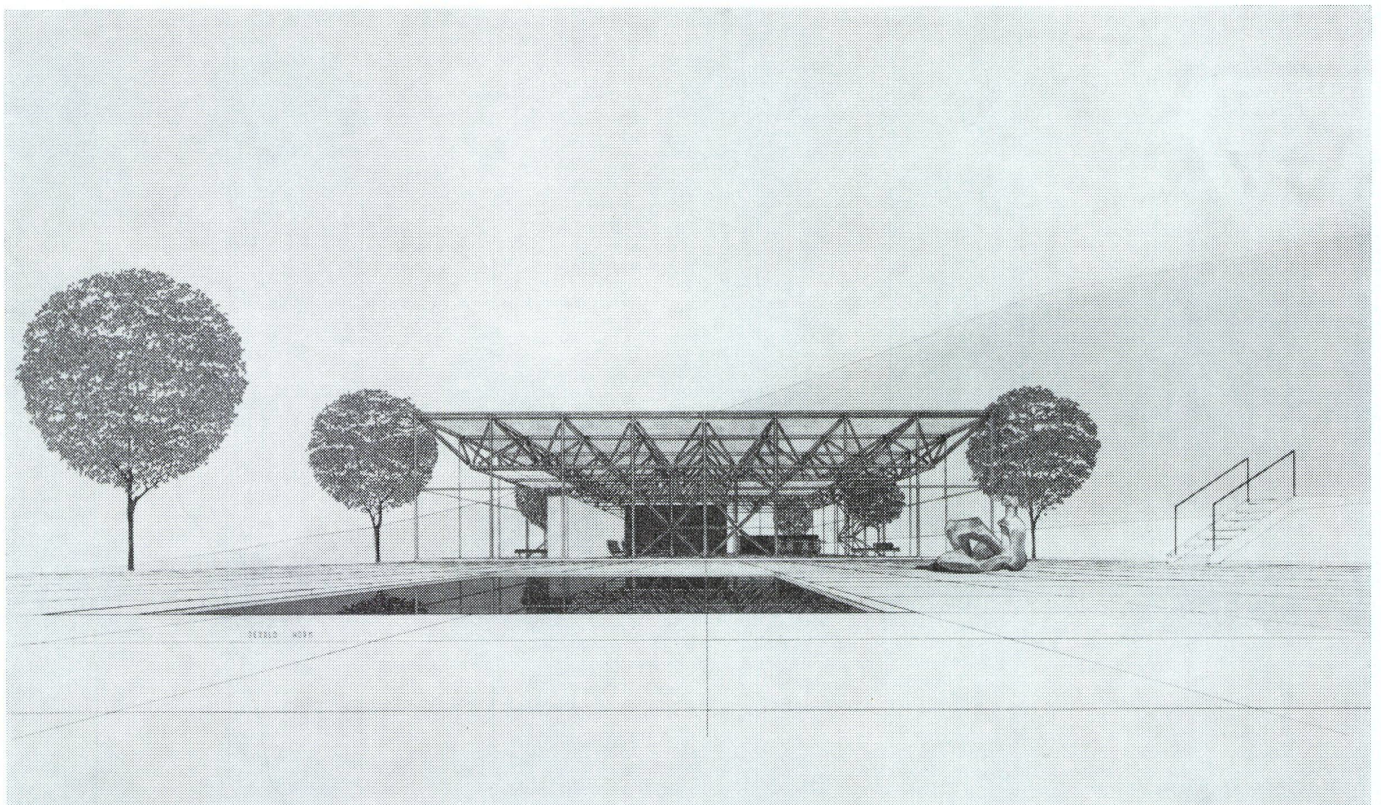
Die Deckenelemente, die unter ein Fachwerk geschraubt werden, können auch als Wandelemente verwendet werden.

Das ganze Haus kann in der Werkstatt hergestellt und auf dem Bauplatz nur montiert werden.

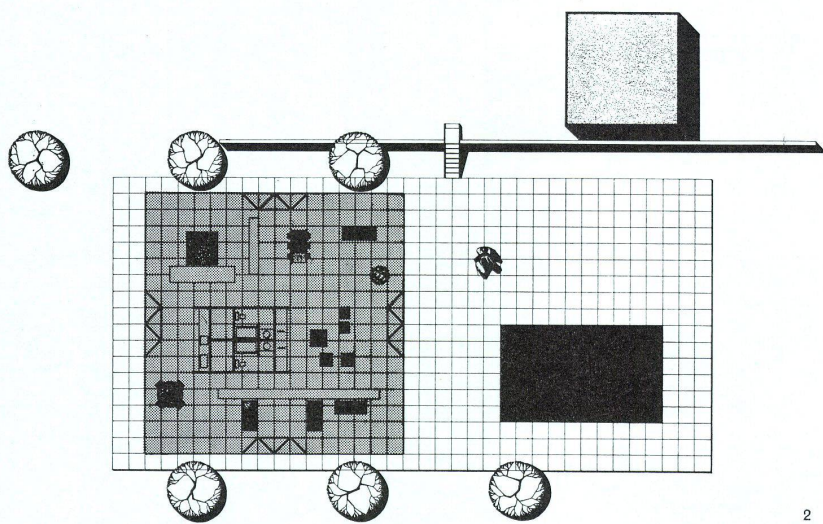
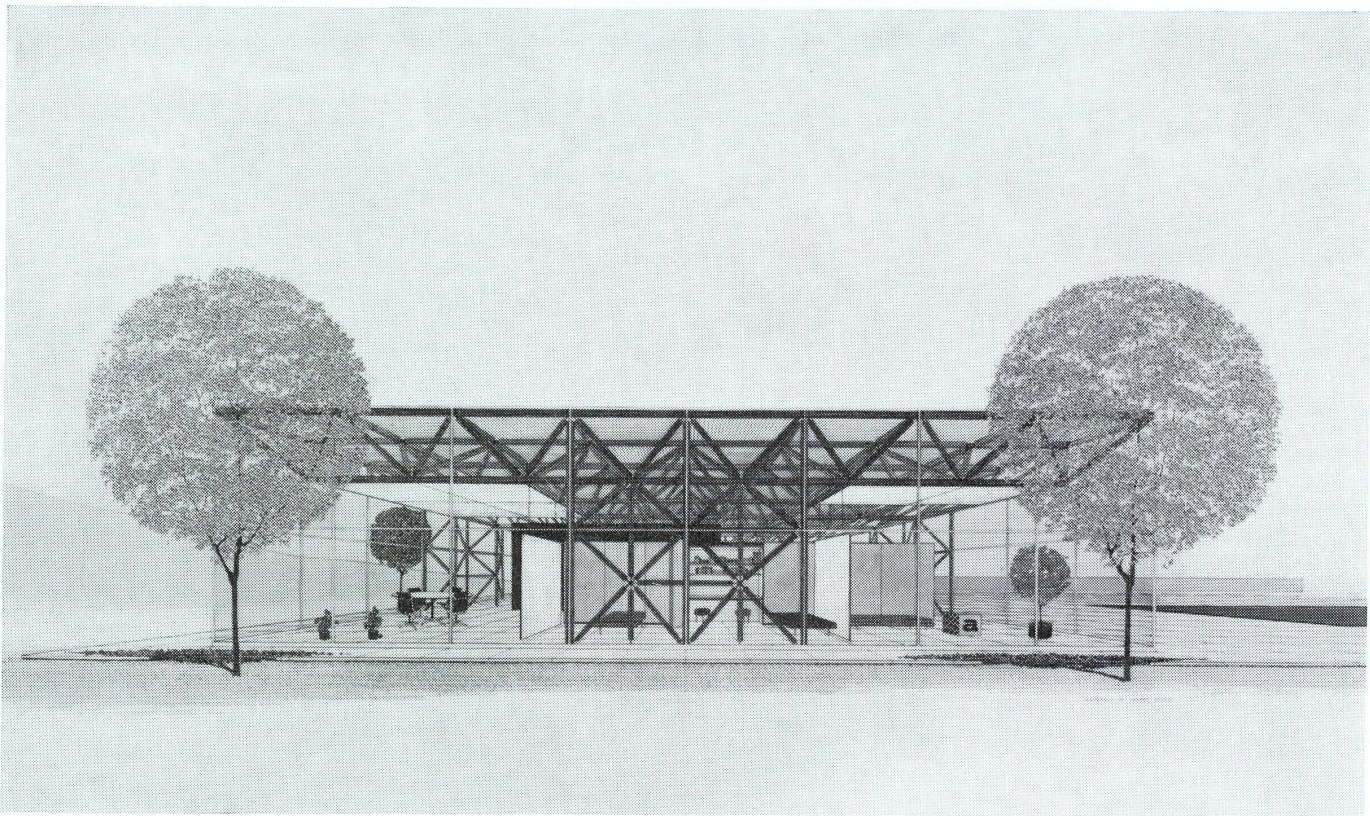
Das Dach besteht aus einem räumlichen Fachwerkflächenträger, der auf vier kleinen Fachwerkstützen, die in der Mitte des Gebäudes stehen, ruht.

1
Ansicht mit der Ozeanküste.
Vue avec, au fond, le bord de la mer.
View with coast in the background.

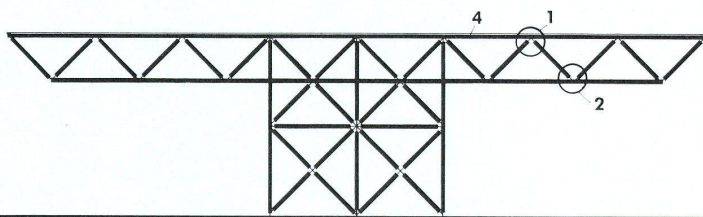
2
Perspektive mit Schwimmbecken und Blick ins Wohnzimmer.
Perspective avec piscine et vue vers le séjour.
Perspective with swimming pool and view into the living room.



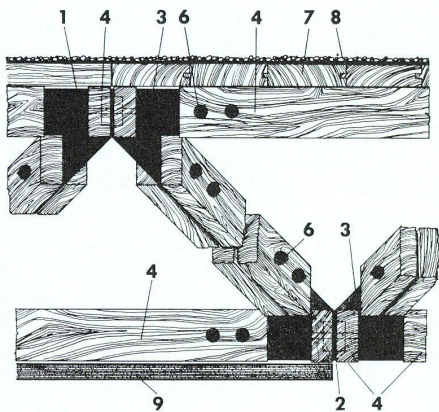
2



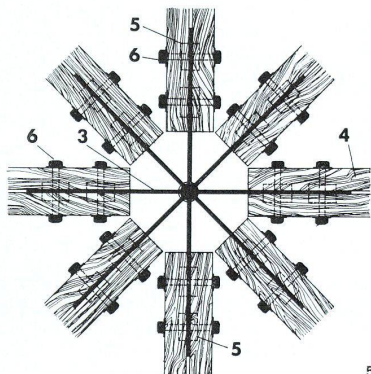
2



3



4



5

1

Perspektivansicht von der Schlafzimmerseite, links Eßplatz.

Perspective depuis l'angle de la chambre à coucher; coin à manger à gauche.

Perspective view from the bedroom side, left dining-nook.

2
Grundriß 1:400.
Plan.

3
Schnitt 1:150.
Coupe.
Section.

4/5
Détails des Dachfachwerks.
Détails de la construction triangulée.
Details of the roof structure.

- 1 Verbindungsblech des oberen Knotens / Tôle de liaison du nœud supérieur / Instrut connector
- 2 Verbindungsblech des unteren Knotens / Tôle de liaison du nœud inférieur / Outstrut connector
- 3 Stahlplatte / Plaque en acier / Steel connector plate
- 4 Doppelholzträger (Zug) / Poutre en bois jumelée tendue / Double wood chord
- 5 Mit Metallring verstärkte Schränke / Boulon renforcé d'un anneau métallique fendu / Split ring connector
- 6 Bolzen und Dichtungsring / Boulon et rondelle / Bolt and washer
- 7 Verbindung mit Holzzapfen / Assemblage par tenon et mortaise / Tongued and grooved sheathing
- 8 Dachaufbau / Multicouche / Built up roofing
- 9 Bewegliches Deckenfeld / Panneau de plafond amovible / Movable ceiling panel