

# Das wachsende Haus = La maison croissante = The growing house

Autor(en): [s.n.]

Objektyp: **Article**

Zeitschrift: **Bauen + Wohnen = Construction + habitation = Building + home :  
internationale Zeitschrift**

Band (Jahr): **17 (1963)**

Heft 4

PDF erstellt am: **26.09.2024**

Persistenter Link: <https://doi.org/10.5169/seals-331591>

## **Nutzungsbedingungen**

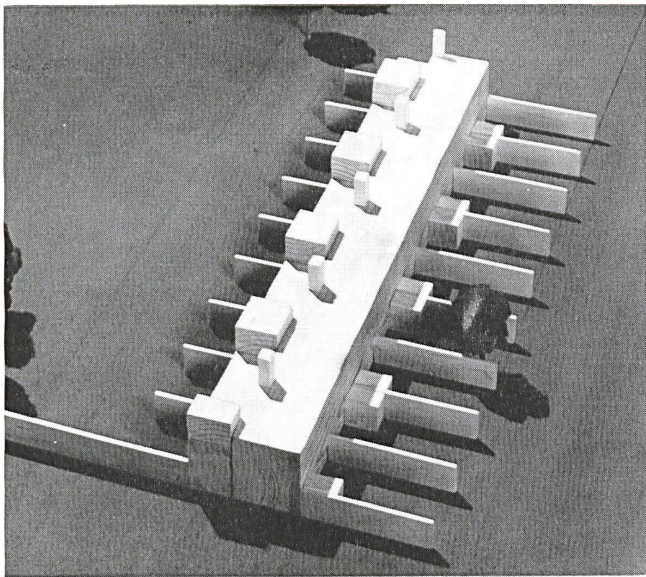
Die ETH-Bibliothek ist Anbieterin der digitalisierten Zeitschriften. Sie besitzt keine Urheberrechte an den Inhalten der Zeitschriften. Die Rechte liegen in der Regel bei den Herausgebern.

Die auf der Plattform e-periodica veröffentlichten Dokumente stehen für nicht-kommerzielle Zwecke in Lehre und Forschung sowie für die private Nutzung frei zur Verfügung. Einzelne Dateien oder Ausdrucke aus diesem Angebot können zusammen mit diesen Nutzungsbedingungen und den korrekten Herkunftsbezeichnungen weitergegeben werden.

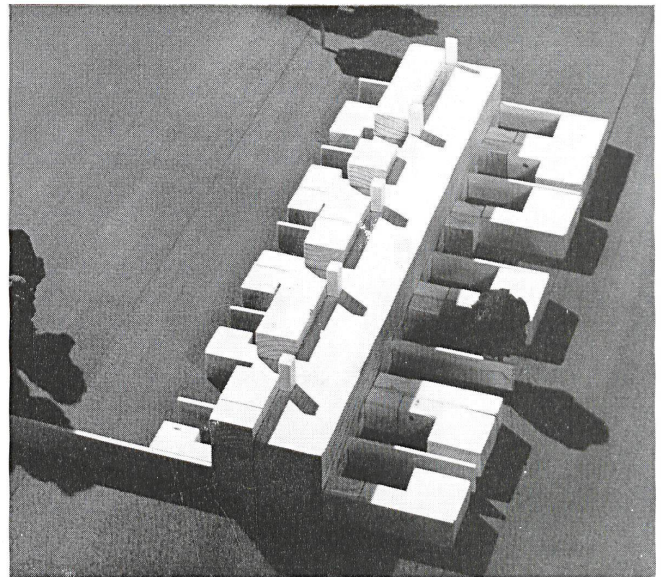
Das Veröffentlichen von Bildern in Print- und Online-Publikationen ist nur mit vorheriger Genehmigung der Rechteinhaber erlaubt. Die systematische Speicherung von Teilen des elektronischen Angebots auf anderen Servern bedarf ebenfalls des schriftlichen Einverständnisses der Rechteinhaber.

## **Haftungsausschluss**

Alle Angaben erfolgen ohne Gewähr für Vollständigkeit oder Richtigkeit. Es wird keine Haftung übernommen für Schäden durch die Verwendung von Informationen aus diesem Online-Angebot oder durch das Fehlen von Informationen. Dies gilt auch für Inhalte Dritter, die über dieses Angebot zugänglich sind.



1



2

J. H. van den Broek, J. B. Bakema, Rotterdam

## Das wachsende Haus

La Maison croissante  
The Growing House

1  
Modellaufnahme des »wachsenden Hauses« ohne Erweiterungen.

Photo de maquette de la « maison croissante » sans les agrandissements.

Model view of the "developing house" without extensions.

2  
Modellaufnahme des »wachsenden Hauses« mit Erweiterungen.

Photo de maquette de la « maison croissante » avec les agrandissements.

Model view of the "developing house" with extensions.

1961

Beim Wettbewerb für die neue Stadt Wulfen im Norden des Ruhrgebietes, bei dem lediglich die Flächennutzung und ein Teil der Bebauung zu klären waren, überraschten van den Broek und Bakema durch einen Vorschlag, der über die eigentliche Wettbewerbsaufgabe weit hinausging. Sie unterbreiteten Skizzen für eine neue Form des Einfamilienhauses in der Reihe: das »wachsende Haus«.

An Ideen und Vorschlägen für eine Wohnform, die sich der größer werdenden Familie anpaßt, hat es bisher nicht gefehlt. Meistens wurde versucht, dem Wachsen und Schrumpfen der Familie durch die Anordnung einer Einliegerwohnung im Einfamilienreihenhaus zu entsprechen, die je nach Größe und Bedürfnis der Eigentümerfamilie ganz oder teilweise der Erdgeschoßwohnung zugeschlagen wird. Notwendigerweise liegen Wohn- und Schlafräume auf einer Ebene: Der Grundriß wird unwirtschaftlich und die Finanzierung für den im allgemeinen jungen Bauherrn schwierig.

In folgerichtiger Anwendung soziologischer Erkenntnisse schlugen die Architekten deshalb einen Typ vor, der als »Kern« alle notwendigen Räume für ein junges Ehepaar enthält und entsprechend den Bedürfnissen des Bauherrn individuell erweiterbar ist.

Der Bebauungsplan sieht eine Maximal- und eine Minimalfluchtlinie vor. Zwischen den minimalen Fluchtlinien wird durch den Bauträger ein zweigeschossiges Reihenhaus erstellt (»Kern«), das alle zunächst notwendigen Räume aufnimmt. Mauern zwischen den Typen, vom Hauskörper bis zur Maximalfluchtlinie reichend, bilden die Grundstücksgrenze und schaffen atriumartige Höfe auf beiden Seiten der Reihenwohnung. Innerhalb des durch diese Mauern begrenzten Raumes ist eine Reihe von Erweiterungsmöglichkeiten gegeben: weitere Schlafräume, Kinderzimmer, Arbeitsräume, zweites Wohnzimmer, Bastelkammer, Garage usw.

Voraussetzung für diese individuelle Erweiterung sind Fertigelemente, die vom Bauträger bezogen werden und mit denen die Familie selbst oder unter Mithilfe von Facharbeitern die zusätzlichen Räume erstellt. Die Verwendung vorgefertigter Teile und die straffe Gliederung durch die Trennmauern verhindern, daß durch das vom Einzelnen

bestimmte Wachstum des Hauses Lösungen entstehen, die das Gesamtbild stören.

Die Idee des »wachsenden Hauses« ist die konsequente Anwendung einer Auffassung, die Bakema im Aufsatz »15 Jahre van den Broek und Bakema\*« wie folgt umschreibt: »Die fortschreitende Technisierung des Arbeits- und Kommunikationsprozesses erzeugt eine Produktion in großem Maßstab und immer mehr Freizeit. Ergibt sich dadurch nicht die Möglichkeit einer individuellen Produktion in kleinem Maßstab in Form einer Beteiligung des anonymen Bauherrn an der Gestaltung seiner engeren Umwelt?«

Der Entwurf des »wachsenden Hauses« muß also in Zusammenhang mit einer sozialen und ökonomischen Vorstellung gesehen werden; er übersetzt soziologische Tatsachen in das architektonische Projekt; er verbindet Prinzipien der industriellen Massenproduktion mit den besonderen Ansprüchen des Individuums.

Für eine Werksiedlung in Eindhoven, die auf den folgenden Seiten behandelt wird, schlugen die Architekten ebenfalls das »wachsende Haus« vor. Der Bebauungsplan (S. 154) weist eine Zeile mit dem Typ aus, der auch für Wulfen vorgeschlagen wurde. Die Mehrzahl der erweiterbaren Reihenhäuser stellt jedoch eine Weiterentwicklung des ersten skizzenhaften Entwurfes dar (Abb. 1 bzw. 2-4). Die Grundform des Hauses ist nicht mehr linear rechteckig. Der nach Osten bzw. Westen orientierte große Wohnraum springt nach Süden bzw. Norden vor; der »Kern« des Hauses ist in Form eines L ausgebildet.

Das Raumgefüge ist außerordentlich differenziert. Wie beim herkömmlichen Reihenhäuser sind die Funktionen Wohnen und Schlafen nach Geschossen getrennt. Der Entwurf für Wulfen und der kleinere Typ in Eindhoven sehen noch ein Schlafzimmer im Erdgeschoß vor; das Wohnzimmer ist relativ klein. Die weiterentwickelte Hausform enthält dagegen einen großzügigen Wohnraum, dessen Form viele Varianten der Möblierung zuläßt. Anstelle der bescheidenen Wohnfläche des Ideenprojektes umfassen beide Geschosse fast 100 m<sup>2</sup> Wohnfläche.

Die Absicht, ein Haus für junge Familien zu schaffen, das zunächst nur die notwendigen Räume enthält, kann für dieses Haus nicht mehr angenommen werden. Im Schlafge-

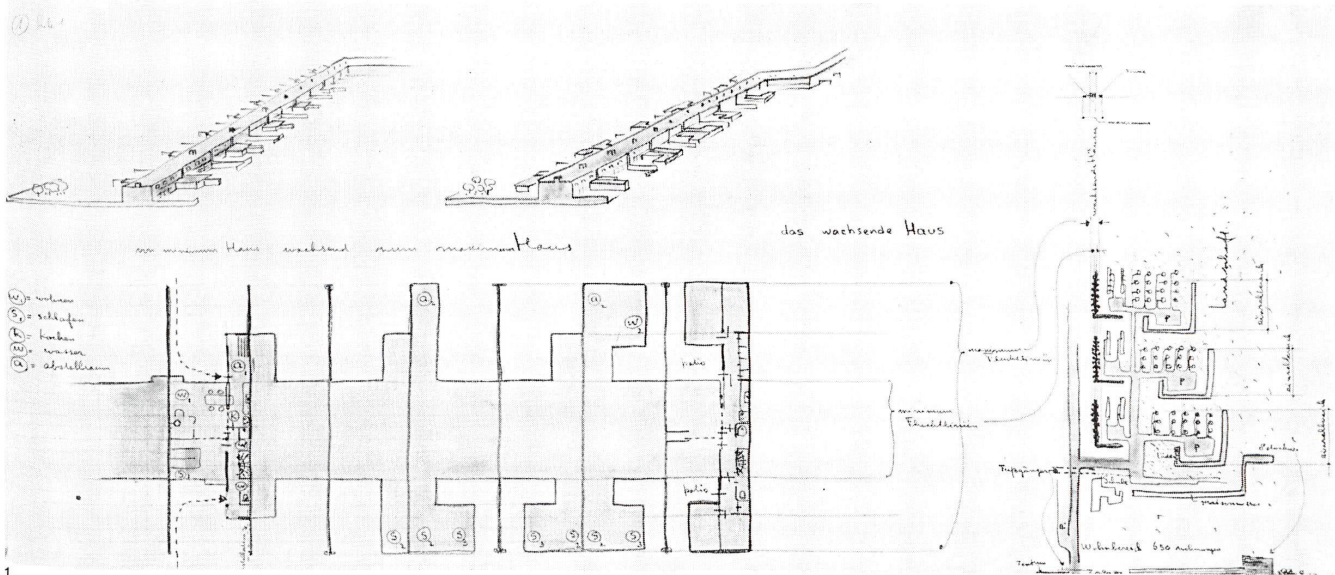
schoß können in 4 Zimmern bis zu 6 Betten untergebracht werden: ein großes Reihenhäuser für Familien mit 2 bis 4 Kindern. Die Möglichkeiten individueller Erweiterung bis zur maximalen Fluchtlinie unterscheiden es vom üblichen Reihentyp. Die gegenseitige Verschränkung der L-Form der Häuser führt jedoch dazu, daß die Hälfte der Wohnungen nach Osten orientiert ist.

Der kleine Typ des erweiterbaren Reihenhäuser ist, wie in Wulfen, nach Westen orientiert. Da beide Häuser gebaut werden, darf man auf die Erfahrungen mit dieser Wohnform gespannt sein. Es wäre ohne Zweifel von allgemeiner Bedeutung, durch genaue Untersuchungen festzustellen, welche soziologische Einordnung der Bewohner der beiden »wachsenden Häuser« sich ergibt, ob tatsächlich erweitert wird und welche Daten sich für Finanzierung, Vorfertigung usw. ergeben.

Die bereits 1932 von Martin Wagner (Innendekoration, Jg. 1932) formulierte Idee, »Haus und Wohnraum sowohl in der Anlage als auch in ihrer betrieblichen Nutzung dem »Prinzip des Wachstums« zu unterwerfen«, wird nach über 30 Jahren verwirklicht. Die Parallelität der Gedanken zeigt der nachfolgende Auszug aus dem gleichen Aufsatz:

»Was ist ein »wachsendes Haus«? Diese Frage umschließt nicht nur eine Raumvorstellung, sondern auch einen Wert- und Zweckbegriff. Das wachsende Haus wird im Gegensatz zu dem »fertigen« Charakter aller vergangenen Bauten das Haus der Zukunft sein. Es wird – als »Anbauhaus«, d. h. ein Haus, dem nach einem vorbestimmten Plan Einzelräume oder auch Raumteile angebaut werden können – nicht nur räumlich wachsen, durch diese Raum-Anbauten nach Bedarf größer werden, es wird auch in der Ausstattung allmählich wachsen und von der Stufe des Einfachen zur Stufe des Vollkommeneren vordringen. Wir wollen dem neuen Haustyp eine leichtere Umbaufähigkeit sichern und damit die neue Siedlung aus der Starrheit und Begrenztheit der alten Siedlungen befreien und sie anpassungsfähiger und dynamischer machen.«

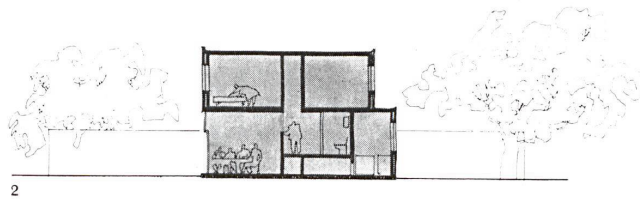
\* Jürgen Joedicke: Architektur und Städtebau – das Werk der Architekten van den Broek und Bakema. Dokumente der Modernen Architektur, Band 3, Seite 9ff. Stuttgart und Zürich, 1963: Krämer bzw. Girsberger.



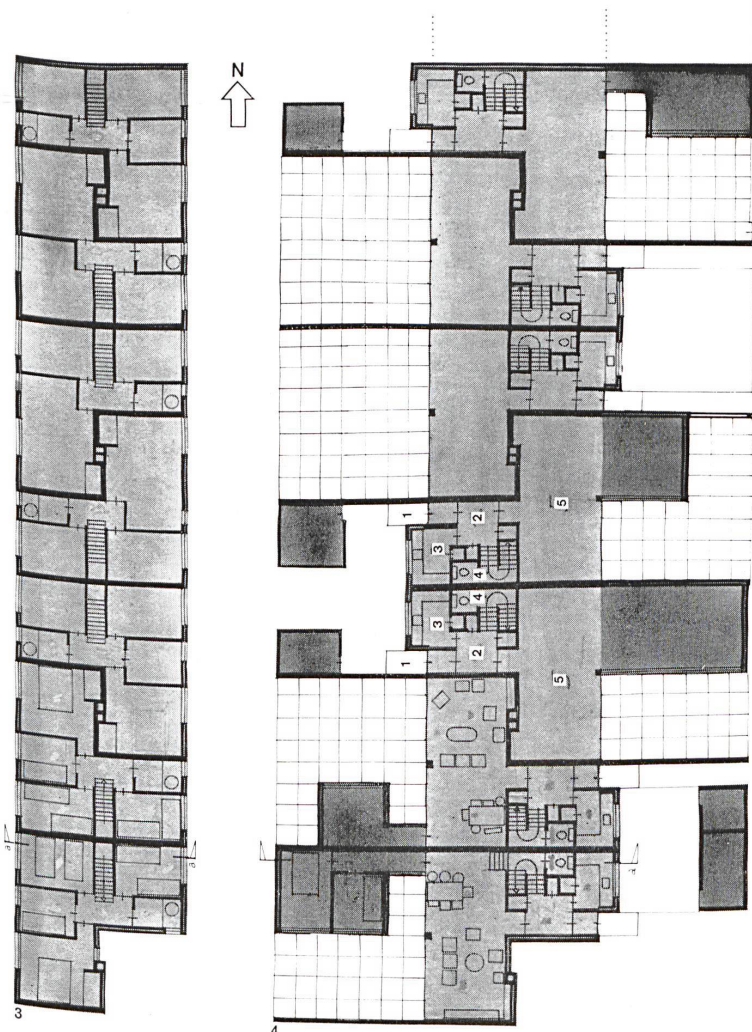
1  
 Rechts Skizze des Quartiers mit 650 Wohnungen, unten rechts Schnitt mit, von links nach rechts: dem Zentrum, der Autostraße, dem Wohnbereich und der offenen Landschaft. Daraus ist ein Teil mit etappenweise erweiterungsfähigen Häusern herausgegriffen worden.

A droite: esquisse du quartier avec 650 appartements, à droite en bas coupe avec de gauche à droite: le centre, l'autoroute, la zone habitée et le paysage ouvert. De cet ensemble, on a choisi quelques types d'immeubles qui offrent une possibilité d'agrandissement.

Right, sketch of the district with 650 housing units, lower right, section showing from left to right: the centre, the highway, the residential area and the open countryside. A sample has been taken of houses with expansion possibilities.



2



2-4  
 Einfamilien-Reihenhaus, erweiterbar bis zur max. Fluchtlinie (im Bebauungsplan Seite 154, Nr. 7).

Maison familiale dans un ordre contigu dont la possibilité d'extension va jusqu'à la ligne de fuite (page 1954 no 7 dans le plan d'ensemble).

Single-family row house, extensible up to building line (in assembly plan page 154, no. 7).

2  
 Querschnitt 1:300.  
 Coupe.  
 Section.

3  
 Obergeschoß (Schlafgeschoß) 1:300.  
 Niveau supérieur (nuit).  
 Upper level (sleeping tract).

4  
 Erdgeschoß (Wohngeschoß) 1:300.  
 Niveau du rez-de-chaussée (jour).  
 Ground floor (living tract).

Der Grundriß zeigt zwei Häuser ohne Erweiterungen; bei fünf Typen sind Möglichkeiten der Erweiterung aufgezeigt. Die zusätzlich errichteten eingeschossigen Anbauten können je nach Notwendigkeit unterschiedlichen Zwecken dienen. Sie sollen aus Fertigelementen erstellt werden, deren Masse ein Vielfaches des Moduls der quadratischen Rasterteilung betragen.

Le plan montre deux maisons sans leurs agrandissements; cinq types ont une possibilité d'agrandissement. Les annexes à un niveau servent à divers emplois. Ils sont construits en éléments préfabriqués, dont les mesures sont un multiple du module de base carré.

The plan shows two houses without extensions; in five types extension possibilities are indicated. The additionally annexed one-storey wings can serve various purposes. They are to be constructed of pre-fab elements whose dimensions are a multiple of the square module.

- 1 Eingang / Entrée / Entrance
- 2 Diele / Hall
- 3 Küche / Cuisine / Kitchen
- 4 WC
- 5 Wohnraum / Séjour / Living-room