

Objektyp: **Advertising**

Zeitschrift: **Bauen + Wohnen = Construction + habitation = Building + home : internationale Zeitschrift**

Band (Jahr): **11 (1957)**

Heft 5

PDF erstellt am: **20.09.2024**

Nutzungsbedingungen

Die ETH-Bibliothek ist Anbieterin der digitalisierten Zeitschriften. Sie besitzt keine Urheberrechte an den Inhalten der Zeitschriften. Die Rechte liegen in der Regel bei den Herausgebern.

Die auf der Plattform e-periodica veröffentlichten Dokumente stehen für nicht-kommerzielle Zwecke in Lehre und Forschung sowie für die private Nutzung frei zur Verfügung. Einzelne Dateien oder Ausdrucke aus diesem Angebot können zusammen mit diesen Nutzungsbedingungen und den korrekten Herkunftsbezeichnungen weitergegeben werden.

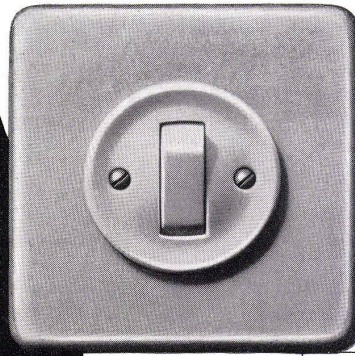
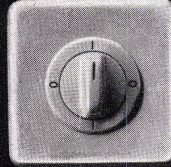
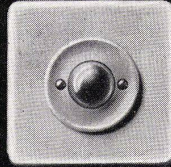
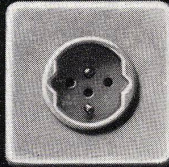
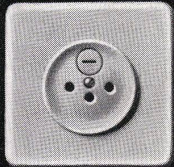
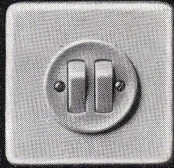
Das Veröffentlichen von Bildern in Print- und Online-Publikationen ist nur mit vorheriger Genehmigung der Rechteinhaber erlaubt. Die systematische Speicherung von Teilen des elektronischen Angebots auf anderen Servern bedarf ebenfalls des schriftlichen Einverständnisses der Rechteinhaber.

Haftungsausschluss

Alle Angaben erfolgen ohne Gewähr für Vollständigkeit oder Richtigkeit. Es wird keine Haftung übernommen für Schäden durch die Verwendung von Informationen aus diesem Online-Angebot oder durch das Fehlen von Informationen. Dies gilt auch für Inhalte Dritter, die über dieses Angebot zugänglich sind.

GARDY

für die Architektur von heute



Der neue Schalter mit Federbefestigung erfordert keine Einstellarbeit mehr!



ELEKTRO-MATERIAL AG

Generalvertretung
Zürich Genf
Basel Lausanne
Bern Lugano

GARDY S.A. GENÈVE

schloß die Versammlung, daß die Tätigkeit des Verbandes auf das Gebiet der Produktionsplanung erweitert werden soll. Die Leitung des Verbandes definiert die Aufgaben der Produktionsplanung kurz wie folgt: **Bereitstellungsplanung:** Konstruktive Bereinigung des Produktes, Verkaufs- und Fabrikationsprogramme, Ermittlung der Fabrikationskapazität, Kapazitätsausnutzung, Kapazitätserweiterung; **Vollzugsplanung:** Vorrats- und Zwischenfabrikate-Disposition, Termin-Planung (Grob- und Feinplanung), Terminverfolgung, Arbeitsvorbereitung, Auftragsvorbereitung; **Vollzug:** Materialverwaltung, Arbeitsausgabe, Transportwesen, Unterhaltsplanung. Der Verband für Terminplanung unterhält Erfahrungsaustauschgruppen in Zürich, Bern, Basel, Schaffhausen und Luzern; er veranstaltet Vorträge und Fabrikbesichtigungen. Anmeldungen zum Beitritt nimmt entgegen das Sekretariat des Verbandes für Terminplanung, Honrainweg 21, Zürich 2/38.

7000 Fachbegriffe des Bauwesens

Mit über 7000 Fachbegriffen des Bauwesens und ihren DK-Zahlen ist das lang erwartete Stichwortverzeichnis zur Schrifttumkartei Bauwesen des Deutschen Bauzentrums jetzt erschienen. Es wurde von Clara E. Müller, Leiterin der Dokumentationsstelle für Bautechnik, in mehrjähriger Arbeit zusammengestellt, durch Jutta Kölle mit denjenigen Begriffen ergänzt, die der Deutsche Verband für Wohnungswesen, Städtebau und Raumplanung zur Schrifttumkartei beisteuert und vom Deutschen Normenausschuß als dem nationalen Mitglied der «Fédération Internationale de Documentation» und Betreuer der internationalen Dezimalklassifikation für Deutschland geprüft. Als Grundlage der Arbeit diente die deutsche Gesamtausgabe der Dezimalklassifikation. Bemerkenswert ist jedoch, daß

ein wesentlicher Teil der in das Stichwortverzeichnis aufgenommenen und dort klassifizierten Begriffe in der Gesamtausgabe der Dezimalklassifikation noch nicht enthalten ist. Sie entstammen der langjährigen Praxis der Baudokumentation bei der Dokumentationsstelle für Bautechnik und bilden eine wertvolle Erweiterung der Dezimalklassifikation auf dem Gebiete des Bauwesens. Da die Begriffe alphabetisch geordnet sind, erleichtert das Stichwortverzeichnis die Handhabung der Schrifttumkartei wesentlich. Es gibt dadurch den Benutzern aber auch die Möglichkeit, eigene Aufzeichnungen und Unterlagen ohne Schwierigkeiten selbst in die Kartei einzuordnen. Das Stichwortverzeichnis zur Schrifttumkartei Bauwesen ist beim Verlag Ernst & Sohn, Berlin, erschienen.

Neuer Mehrzweckstuhl aus Aluminium

Nur 2,25 qm Abstellfläche benötigen 100 Stück der vor kurzem am Markt erschienenen stapelfähigen Mehrzweckstühle aus Aluminium. Der elegante, leichte Stuhl besitzt eine feingliedrige Konstruktion aus eloxierten Aluminium-Rundstangen, der Klappsitz und die Lehne bestehen aus farbig lackiertem oder schaumgummigepolstertem, kunstlederbezogenem Sperrholz. Besonders auffallend ist die ungewöhnliche Elastizität dieses Stuhles, die ihn sehr bequem macht. Er eignet sich für die Möblierung von Warteräumen, Empfangshallen, Büro- und Arbeitsräumen, Gaststätten und für Wohnzwecke. Viele Vorteile bieten diese Stühle bei Saalbestellungen, da sie sich einfach zu Reihen koppeln lassen. Durch die besondere Konstruktion ermöglicht der neuartige Mehrzweckstuhl aus Aluminium – bei gleicher Bequemlichkeit für das Publikum –, die Reihen enger aneinanderzustellen, wodurch bis zu 25% mehr Plätze verfügbar werden. Wenn eine Saalbestellung vor-

übergehend nicht benötigt wird, kann man sie auf kleinstem Raume unterbringen, da sich die Stühle bei hochgeklappten Sitzen ineinanderschieben lassen. 100 Stühle lassen sich so zu einer einzigen Reihe von nur 4,5 m Länge zusammenschieben.

H. Heiner, Krefeld

Benjamin-Franklin-Kongreßhalle in Berlin

Bis zum Spätherbst 1958 soll eine der repräsentativsten Tagungsstätten Europas, die neue Berliner Kongreßhalle, fertiggestellt werden. Die Halle ist der Beitrag der Vereinigten Staaten von Amerika zur Internationalen Bauausstellung Berlin 1957. Sie soll den Namen des amerikanischen Staatsmannes und Wissenschaftlers Benjamin Franklin tragen. Bereits in diesem Sommer soll die Halle soweit fertiggestellt sein, daß sie zum Teil für Ausstellungszwecke benutzt werden kann.

Die Benjamin-Franklin-Halle wird nach Entwürfen des amerikanischen Architekten Hugh A. Stubbins, Cambridge (Mass.) am nördlichen Rand des Tiergartens gebaut. Deutsche Mitarbeiter von Stubbins sind die Architekten Werner Düttmann und Fritz Mocken, Berlin. Nach der Wiedervereinigung Berlins wird das neue Kongreßgebäude im Herzen der Stadt, im künftigen Regierungs- und Diplomatenviertel, liegen.

Riesenquadrat von 100x100 Meter

Das Gebäude hat eine annähernd quadratische Grundfläche von 100x100 Meter. Sein Hauptzugang liegt im Süden, auf der Tiergartenseite. Er führt in die zweigeschossige Empfangshalle. Um diese Halle ist eine ganze Reihe von Sälen und Räumen gruppiert. Im Westen liegt eine rund 1000 Quadratmeter große Ausstellungshalle, der eine Ausstellungsgarten vorgelagert ist. Daran schließt sich ein Studiotheater mit rund 500 Plätzen an. Im

Osten befinden sich Räume für die Hausmeisterei und die Technik. Im Südteil sind Verwaltungszimmer und ein 200 Personen fassender Konferenzsaal vorgesehen. Gegenüber dem Haupteingang steht schließlich ein zwei Stockwerke großes Restaurant. Im Erdgeschoß ist ferner ein Postamt untergebracht. Der «Verteiler» des Gebäudes wird durch das Zwischengeschosß gebildet. Es ist sowohl durch die Empfangshalle als auch durch mehrere Zugänge von außen her erreichbar. Von der Bootsanlegestelle an der Spree sowie von den Parkplätzen im Osten und Westen des Gebäudes führen Rampen bis in seine Höhe. Die Besucher gelangen direkt zu den im Zwischengeschosß untergebrachten Garderoben und von hier aus auf kürzestem Wege in das Auditorium. Um die ganze Halle zieht sich in Höhe des ersten Geschosses eine auf Stahlbetonstützen ruhende Plattform von etwa 92x96 Meter Fläche. An der Spreeseite soll ein Sommercafé mit einer großen Tanzfläche errichtet werden.

Auditorium mit 1200 Plätzen

Auch das im leichten Bogen nach Osten geneigte Auditorium wird von Stahlbetonstützen getragen. Der fensterlose Raum hat bei einer Grundfläche von 1250 Quadratmeter 1200 Plätze. Er verfügt über vier Zugänge und einen neutralen Quergang, der den Saal in Nord-Süd-Richtung halbiert. Das Podium des durchschnittlich 12 Meter hohen Auditoriums liegt auf der Ostseite. Es ist durch die Neigung des Fußbodens von allen Plätzen aus gut sichtbar. Die Außenwände sind terrassenförmig leicht geneigt. Das Auditorium wird u. a. mit einer Simultan-Übersetzungsanlage ausgestattet. An jedem Platz ist ein Gerät eingebaut, mit dem Vorträge in beliebiger Lautstärke sofort übersetzt gehört werden können. An der Rückwand des Saales liegen Rundfunk- und Fernsehräume sowie die Dolmetscherkabinen.

Ein weiteres Spitzenprodukt

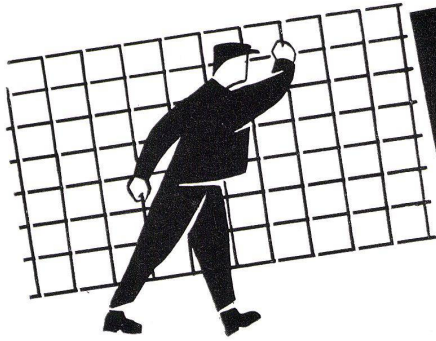
REX THERM

TRIX

Die einbaufertige Kleinküche als umwälzende Neukonstruktion



Schiesser & Lüthy A-G. Aarau



Mit profilierten
PERFEKT
Armierungsnetzen

besser, billiger und
rascher bauen!

Mehr als 50% Gewichtsersparnis
Ausführlicher Katalog mit Berechnungstabellen durch:

EMIL HITZ

Fabrik für Drahtgeflechte
Zürich 3 Grubenstr. 29 Tel. 33 25 50
Zweigbetrieb Basel:
Ob. Rebgasse 40 Tel. 32 45 92

Apfelsinschalendach aus Stahlbeton
Seine besondere Note bekommt der Bau durch das für ihn charakteristische geschwungene Dach. Seine Konstruktion ist bisher in Europa einmalig. Das Dach vermittelt den Eindruck des Schwere-losen, Schwebenden – wie das nur mit den Mitteln der modernen Stahlbetonbauweise möglich ist. Es hängt, gewissermaßen von unsichtbarer Hand gehalten, über dem Gebäude. Seine Form entspricht etwa der einer Apfelsinschale. Das Dach ruht überwiegend im Westen und Osten auf zwei sich verjüngenden, schräg gestellten Widerlagern aus Stahlbeton, die etwa 3 Meter breit und 7 Meter lang sind. Sie reichen rund 2 Meter über die umlaufende Plattform hinaus. Hier setzen die beiden je 110 Meter langen Betonbogen an, zwischen denen sich das Dach neigt. Die Scheitelhöhe der fünf-eckigen Bögen über der Auflage beträgt 18 Meter. Das Dach ragt um 8 Meter über die Außenwände des Auditoriums hin-

aus. Oberhalb des Auditoriums beginnt der innere «Kompressionsring». An ihm sind die durchhängenden Stahlseile befestigt, die die Dachhaut tragen. Sie besteht aus 6 Zentimeter starkem Beton, auf den zur Isolierung eine Kork- und Bitumschicht aufgetragen ist. Der Durchhang des Daches ist so bemessen, daß durch den Einfluß von Wind oder Schnee keine Bewegungen und gefährliche Formveränderungen entstehen können. 60 Meter beträgt die größte Spannweite von Scheitel zu Scheitel der nach Nord und Süd auseinandergeneigten Bögen. Der Durchgang der zwischen ihnen liegenden Seile beträgt 3 Meter.

Die Kongreßhalle wird von allen Seiten von Grünanlagen umgeben sein. Der Tiergarten, an dessen Rand sie liegt, umschließt, wenn die Pläne der Gartengestalter ausgeführt sind, auch im Osten. Südlich der Halle wird ein 60x90 Meter großer Teich gebaut, der die Funktion eines «reflecting-pools» hat. In seinem

Wasser wird sich die gigantische Anlage spiegeln. Hier schließt sich der Bogen des Daches zu einem großen Oval. Die Benjamin-Franklin-Halle soll später aus dem Besitz der Vereinigten Staaten von Amerika in die Hand der Stadt Berlin übergehen.
H. Heiner

Farbiges Spiegelglas für amerikanische Bauten

Eine von Architekten und Baufachleuten begrüßte Neuheit ist Spiegelglas, das von einer nordamerikanischen Fabrik in jeder gewünschten Farbe und Tönung nach den Angaben der Besteller bis zum Format 400 x 711 Zentimeter angeboten wird. Spiegelglas in Farben wird zum Schutze gegen unerwünschte Einwirkung von Sonnenlicht und vor Infrarotstrahlung empfohlen, eignet sich aber auch darüber hinaus zu dekorativen Zwecken, da es die Möglichkeit bietet, aparte Wirkungen bei Innenräumen zu erzielen. Die Franklin

Glass Corporation, 130 West 31st Street, New York 1, N.Y. erteilt nähere Auskünfte und gibt Aufschlüsse über die Ergebnisse von Spektralanalysen ihrer Gläser auf Anfrage bekannt.

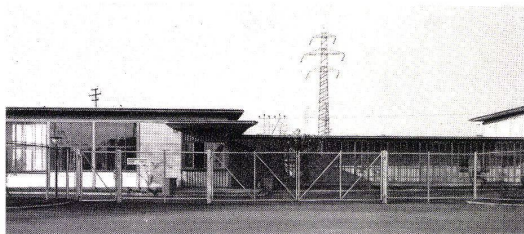
Fotografenliste 5/57

Balair AG., Basel
Gerrit Burg, Rotterdam
Max Göllner, Frankfurt a. Main
Max Hellstern, Zürich
Holland + Hannen and Cubitts Ltd., Photographic Unit, London
De Jongh, Lausanne
Hermann Ohlsen, Bremen
Gerd Pinsker, Riehen
Foto Porta, Mailand
A. Renger-Patzsch, Wamel-Dorf

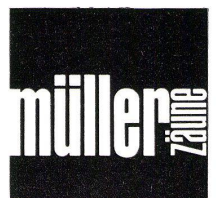
Satz und Druck Huber & Co. AG. Frauenfeld

Müller & Co.
Zaunfabrik
Löhningen SH
Tel. 053 / 691 17

Filialen in Zürich
Basel, St. Gallen
Winterthur



Spezialfabrik für alle Einfriedungen in imprägniertem Holz, Beton, Eisenkonstruktionen, Drahtgeflecht, Knotengitter. – Verlangen Sie unsere vorteilhaften Preise und den neuen Katalog. Vertreterbesuch auf Wunsch.



Theodor Schlatter & Co. AG. St. Gallen

Wassergasse 24, Telephon 071 / 22 74 01

Rasche und günstige Lieferungs- möglichkeit bei gediegener Arbeit

Verschiedene Türtypen, schalldichte
Türen und Wände System Monada
Glaswände, Schränke
Innenausbau
Serienmöbel nach speziellen Entwürfen

