

Umbau der Damen-Bekleidungs-Abteilung der Jelmoli AG, Zürich = Rénovation du rayon de vêtements pour dames des Grands Magasins Jelmoli S.A., Zürich = Alterations to the ladies' wear department of Jelmoli Ltd., Zurich

Autor(en): **Zietzschmann, Ernst**

Objektyp: **Article**

Zeitschrift: **Bauen + Wohnen = Construction + habitation = Building + home :
internationale Zeitschrift**

Band (Jahr): **8 (1954)**

Heft 2

PDF erstellt am: **20.09.2024**

Persistenter Link: <https://doi.org/10.5169/seals-328719>

Nutzungsbedingungen

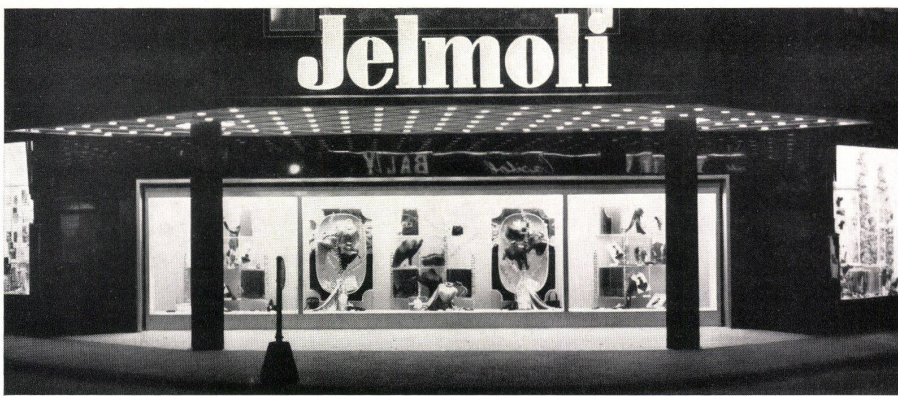
Die ETH-Bibliothek ist Anbieterin der digitalisierten Zeitschriften. Sie besitzt keine Urheberrechte an den Inhalten der Zeitschriften. Die Rechte liegen in der Regel bei den Herausgebern.

Die auf der Plattform e-periodica veröffentlichten Dokumente stehen für nicht-kommerzielle Zwecke in Lehre und Forschung sowie für die private Nutzung frei zur Verfügung. Einzelne Dateien oder Ausdrucke aus diesem Angebot können zusammen mit diesen Nutzungsbedingungen und den korrekten Herkunftsbezeichnungen weitergegeben werden.

Das Veröffentlichen von Bildern in Print- und Online-Publikationen ist nur mit vorheriger Genehmigung der Rechteinhaber erlaubt. Die systematische Speicherung von Teilen des elektronischen Angebots auf anderen Servern bedarf ebenfalls des schriftlichen Einverständnisses der Rechteinhaber.

Haftungsausschluss

Alle Angaben erfolgen ohne Gewähr für Vollständigkeit oder Richtigkeit. Es wird keine Haftung übernommen für Schäden durch die Verwendung von Informationen aus diesem Online-Angebot oder durch das Fehlen von Informationen. Dies gilt auch für Inhalte Dritter, die über dieses Angebot zugänglich sind.



Neuer Haupteingang mit versenkbarer Vitrinenwand und Luftvorhang.
Architekt: Dr. Roland Rohn BSA/SIA, Zürich.
Nouvelle entrée principale avec vitrines escamotables.
New main entrance with lowerable show-case wall.

Umbau der Damen- Bekleidungs-Abteilung der Jelmoli AG, Zürich

Rénovation du rayon de vêtements pour dames des Grands Magasins Jelmoli S.A., Zurich
Alterations to the ladies' wear department of Jelmoli Ltd., Zurich

Architekt: Dr. Carlo Pagani,
Mailand

Teilansicht der Etage. Deckenkonstruktion helles und dunkles Graugrün, Lamellen weiß, Boden rotviolett. Verkaufsständer und Korpusse in abgestuften Tönen (Hellblau, Hellgrün, Hellrosa, Hellgelb und Hellviolett).
Vue partielle de l'étage.
Part view of floor.



Aufgabe

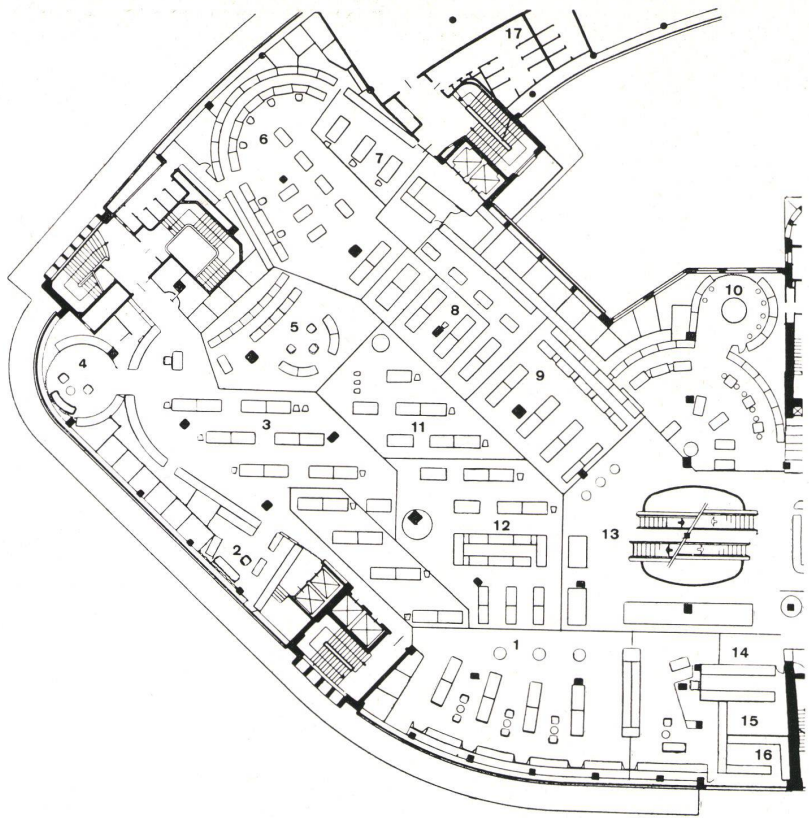
Es handelte sich für den Architekten darum, die Damenmodeabteilung im ersten Stock des Warenhauses Jelmoli in Zürich umzubauen. Dabei ging es hauptsächlich darum, die ganze, zirka 2200 qm umfassende Abteilung räumlich und stilistisch zusammenzufassen, ohne sie andererseits allzu stark von den übrigen, noch nicht modernisierten Teilen des Warenhauses zu separieren. Ferner waren einige Sonder-salons einzubauen, die eine gewisse Abgeschlossenheit aufzuweisen hatten: Eine Korsett-abteilung, ein Hutsalon, der sog. Salon Fe-mina, ein »Maternity shop« für werdende Müt-ter und ein Modosalon. Im übrigen enthält diese Abteilung Mäntel, Kleider, Tailleurs, Blu-sen und Girlkleider.

Lösung

Wer heute durch die Erdgeschoßräume des Warenhauses Jelmoli geht und über die Roll-treppe in den ersten Stock aufsteigt, wird als erstes den Eindruck ruhiger Vornehmheit haben, wenn er in die neugestaltete Abteilung für Damenmodeartikel kommt. Dieser Eindruck ist vor allem durch die Farbe, durch den fast völ-ligen Ausschluß des Tageslichts und durch die Möblierung erreicht worden. Während in allen älteren Abteilungen das Weiß der Decken mit ihren vielen Vorsprüngen und Unterzügen et-was Verwirrendes mit sich bringt, wirkt in die-sem neuen Gebäudeteil die Decke wie eine dunkelgrüngraue, gänzlich neutrale Stoffdecke, aus der als ordnendes Element parallel ver-laufende weißgestrichene Leisten hervorragen. Zwischen diesen Leisten liegen die verschiede-nartigen Beleuchtungskörper verstreut. Als haupt-sächlichstes farbiges Element wirkt der in dunk-lem Violettrot gehaltene Spannteppich. Wäh-rend in allen anderen Abteilungen, besonders wenn draußen die Sonne scheint, eine sehr starke Strahlwirkung von den zum Teil völlig verglasten Außenwänden ausgeht, eine Wir-kung, die im Gegensatz zum Hauptzweck des Warenhauses steht, nämlich die Aufmerksam-keit des Käufers auf die dargebotene Ware zu lenken, hat hier der Architekt das Tageslicht fast völlig ausgeschlossen und durch künstliches Licht ersetzt. Das dritte Element, das zur Be-

Grundriß / Plan

- 1 Damenmäntel / Manteaux de dames / Ladies' coats
- 2 Salon Femina / Salon Fémina / Salon Femina
- 3 Damenkleider / Vêtements de dames / Ladies' frocks
- 4 Modesalon / Salon de mode / Fashions
- 5 Girl-Abteilung / Rayon de jeunes filles / Junior Miss dept.
- 6 Corsets
- 7 Morgenröcke / Robes de chambre / Morning gowns
- 8 Tailleurs / Tailor-mades
- 9 Blusen / Blouses
- 10 Hutsalon / Chapeaux / Hats
- 11 Jupes / Skirts
- 12 Trikotwaren / Tricots / Knitwear
- 13 Rolltreppen / Escalier roulant / Escalators
- 14 Kasse / Caisse / Cash-desk
- 15 Packraum / Emballage / Packing
- 16 Lager / Entrepôt / Stores
- 17 WC Damen / WC dames / WC ladies



Blick von der Hutabteilung in den Hutsalon mit den Kojen. Farben: Kojen gelb, übrige Teile in verschiedenen hellen Tönen.

Vue du rayon des chapeaux vers le salon.
Hat department seen from millenary dept.

ruhigung der Gesamtatmosphäre beiträgt, ist die fast durchgehend auf der Höhe von 1,20 m gehaltene Möblierung.

Die Ausführung der Decke wurde dadurch diktiert, daß einesteils bestehende Deckenstrahlungselemente nicht durch eine Rabitzdecke abgedeckt werden durften, andererseits bestehende Beleuchtungskörper mitverwendet werden mußten. Hohe, stehende, weiß gestrichene Längsleisten und weniger hohe, dunkelgrün-grau gestrichene Querleisten bilden die Decke. Die eigentliche Deckenuntersicht ist inkl. aller Unterzüge und Vouten in derselben stark dunkelgrün-grauen Farbe gestrichen, so daß alle diese unruhigen Elemente für das Auge fast nicht mehr unterscheidbar sind.

Das Tageslicht als nicht erwünschte Lichtquelle wurde dadurch ausgeschlossen, daß vor die großen Fenster deckenhohe Schränke oder Möbel mit bis zur Decke reichenden schwarzen Schirmwänden gestellt wurden. Hinter diesen Möbeln liegen Reihen von Anprobierkabinen. Die artifizielle Beleuchtung der neuen Abteilung besteht zunächst aus Neonraster-Beleuchtungskörpern, die von der Decke her eine Allgemeinbeleuchtung schaffen, und zusätzlich aus Tiefstrahlern. Dazu kommt als ganz wesentlicher Bestandteil eine verdeckt angeordnete Möbelbeleuchtung, die unter den Deckeln der Möbel angebracht ist und die aufgehängten Kleider, Mäntel, Blusen usf. von oben her stark anstrahlt. Die ganze Abteilung besteht derart aus stark erleuchteten Warenstapeln.

Die Möblierung ist so organisiert, daß alle in der Mitte des Stockwerkes stehenden Möbel nur 1,20 m hoch sind, während höhere Gestelle, wie z. B. die Schränke mit Kleidern und Mänteln, die Räume flankieren oder die einzelnen Salons abschließen. So wird eine außerordentlich angenehme Übersichtlichkeit erreicht. Die Möbel selbst sind neutral wirkende einfache Behälter für die ausgestellte Ware, die auf leichten Metallfüßen ruhen. Sie sind in Pastell-tönen gestrichen, die zu den Hauptfarben des Raumes, dem dunklen Grüngrau, dem Violetrot des Spannteppichs und dem weißen Lattenwerk der Decke passen.

Die besondere und außergewöhnliche Note, welche der ganzen Abteilung anhaftet, deren



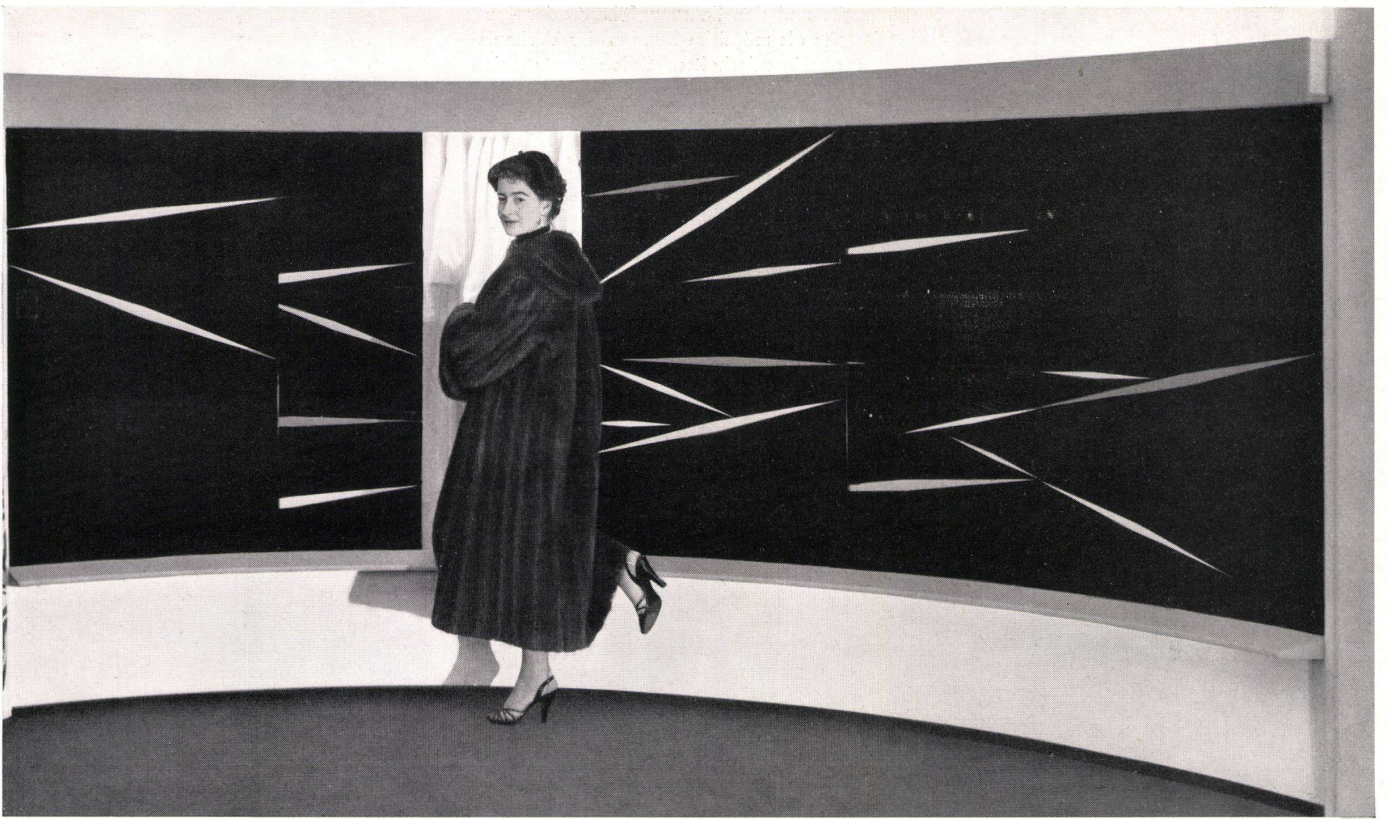


Girl-Abteilung. Gebogene Korpuselemente grenzen die Abteilung von den übrigen ab. Wandpanneaux von Alois Carigiet, Zürich.
 Rayon des jeunes filles.
 Girls' dept.

Realisierung wesentlich der Initiative Direktor Lorangs zu verdanken ist, wird erhöht durch einige künstlerische Akzente, so die Sprichwörter und Volksliedverse illustrierenden acht Tafeln von Alois Carigiet in der Girlabteilung, die das Tagwerk eines Mädchens darstellen, die große Tafel mit dem stilisierten Storch von Kunstmaler Müller und die mit abstrakten Elementen geschmückten großen Schiebetüren des Modesalons, die Max Huber, Mailand, geschaffen hat. Zie.

Blick gegen die Damenkleider-Abteilung.
 Vue du rayon des vêtements pour dames.
 View towards the dress dept.





Gebogene Schrankwand in der Abteilung für Damenkleider. Schrankwand schwarz, Elemente in verschiedenen kräftigen Farben. Dekorative Malerei: Max Huber, Milano.
 Paroi courbée à placards dans le rayon des vêtements pour dames.
 Curved wardrobe wall in the dress dept.

Hutsalon mit den Kojen.
 Salon des chapeaux avec niches d'essayage.
 Hat department with cubicles.

