

# **Erweiterung eines Londoner Bürohauses = Agrandissement d'un immeuble commercial à Londres = Extension to a London block of offices**

Autor(en): **Zietzschmann, Ernst**

Objektyp: **Article**

Zeitschrift: **Bauen + Wohnen = Construction + habitation = Building + home :  
internationale Zeitschrift**

Band (Jahr): **7 (1953)**

Heft 5

PDF erstellt am: **20.09.2024**

Persistenter Link: <https://doi.org/10.5169/seals-328532>

## **Nutzungsbedingungen**

Die ETH-Bibliothek ist Anbieterin der digitalisierten Zeitschriften. Sie besitzt keine Urheberrechte an den Inhalten der Zeitschriften. Die Rechte liegen in der Regel bei den Herausgebern.

Die auf der Plattform e-periodica veröffentlichten Dokumente stehen für nicht-kommerzielle Zwecke in Lehre und Forschung sowie für die private Nutzung frei zur Verfügung. Einzelne Dateien oder Ausdrucke aus diesem Angebot können zusammen mit diesen Nutzungsbedingungen und den korrekten Herkunftsbezeichnungen weitergegeben werden.

Das Veröffentlichen von Bildern in Print- und Online-Publikationen ist nur mit vorheriger Genehmigung der Rechteinhaber erlaubt. Die systematische Speicherung von Teilen des elektronischen Angebots auf anderen Servern bedarf ebenfalls des schriftlichen Einverständnisses der Rechteinhaber.

## **Haftungsausschluss**

Alle Angaben erfolgen ohne Gewähr für Vollständigkeit oder Richtigkeit. Es wird keine Haftung übernommen für Schäden durch die Verwendung von Informationen aus diesem Online-Angebot oder durch das Fehlen von Informationen. Dies gilt auch für Inhalte Dritter, die über dieses Angebot zugänglich sind.





## Erweiterung eines Londoner Bürohauses

Agrandissement d'un immeuble commercial  
à Londres  
Extension to a London block of offices

Südwestfassade des Neubauteiles. Der Bau erscheint als klarer Eisenskelettbau mit roten Klinkerbrüstungen als Ausfachung. Rechts die aus Rohrprofilen gebaute neue Treppe.

Façade sud-ouest de la partie agrandie. Construction à squelette en béton; appuis en briques hollandaises comme revêtement. À droite, le nouvel escalier construit en profilés.

South-west facade of the new section. The building is seen to be a clearly-defined steel framed structure with red stock-brick aprons constructed in the voids. The new stairs constructed of steel tube sections are visible on the right.

Architekt: Bertram Carter, FRIBA,  
London

Die Aufgabe bestand darin, aus drei im Kriege stark beschädigten Bauteilen einen wesentlich erweiterten Bürohauskomplex zu schaffen, wobei vor allem der eine Flügel eine um zirka 3 m westwärts verschobene neue Fassade mit Büroräumen erhalten sollte. Die gegen die Duke Street liegende alte Fassade wurde lediglich restauriert.

Im Erdgeschoß und Untergeschoß wurde der ganze zur Verfügung stehende Hof mit überbaut. Die dort geschaffenen Räume erhielten Oberlicht. Gegen die Straße ist ein Ausstellungslokal und ein Laden eingebaut sowie die Eingangshalle für das Bürohaus.

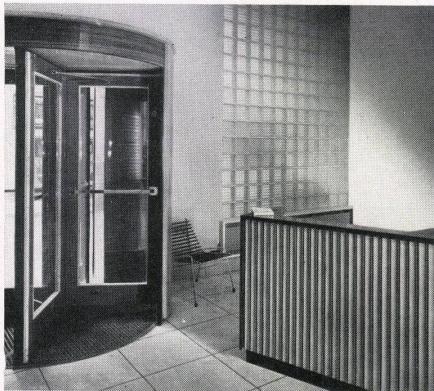
Der Ausbau der vier Bürogeschosse bringt eine beträchtliche Vermehrung der Bürofläche mit sich, die einen weiteren Zugang verlangte. Es war deshalb eine neue Treppe notwendig, die der Architekt frei, ohne sie zu verglasen, vor die Westfassade gestellt hat. Sie wird von einem Stahlrohrskelett getragen.

Der Neubauteil ist in Eisenbetonskelettbauweise aufgeführt. Die senkrecht über vier Geschosse laufenden Pfeiler sind zusammen mit einem oberen und unteren Balken stark vor die Fassade vorgezogen, während die Brüstungen und Stürze zurückliegen und in sichtbarem Klinker aufgemauert sind.

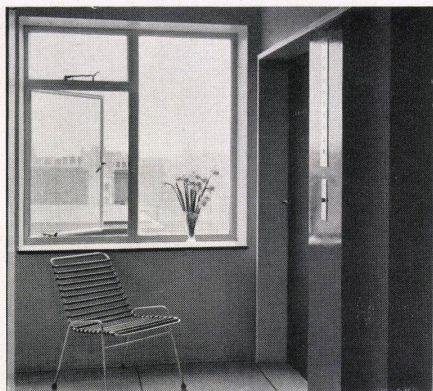
Die Fenster bestehen aus zwei seitlichen, oben festverglasten Teilen und einem mittleren, breiten, unten festverglasten Teil mit oberem Lüftungsflügel.

Zie.





Eingang mit Drehtüre und Empfangsraum.  
Entrée avec tambour et salle de réception.  
Entrance with revolving door and reception room.



Blick in einen Korridor.  
Vue d'un couloir.  
View looking into a corridor.

Detail der Fassade mit Oberlichtern über der Hofüberbauung und neuer Treppe.

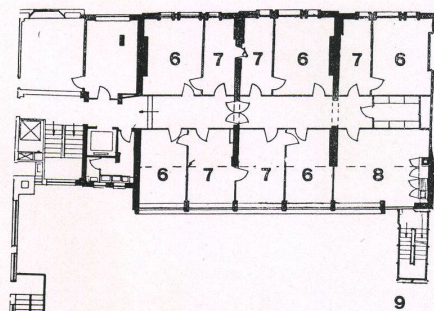
Détail de la façade avec jours d'en-haut sur le bâtiment dans la cour et vue du nouvel escalier.

Detail of the facade showing skylights over the yard structure and new stairs.

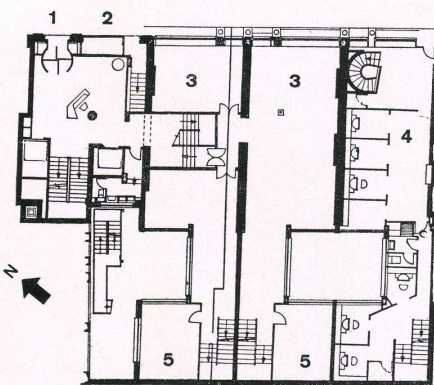


- 1 Eingang / Entrée / Entrance
- 2 Schaufenster / Vitrine / Show window
- 3 Ausstellungsraum / Salle d'exposition / Exhibition room
- 4 Coiffeursalon / Salon de coiffure / Hairdressing saloon
- 5 Büro / Bureau / Office
- 6 Abteilungschef / Chef de département / Departmental head
- 7 Sekretariat / Secrétariat / Secretarial office
- 8 Stenotypistinnen / Sténotypistes / Shorthand typists
- 9 Neue Treppe / Nouvel escalier / New stairs
- 10 Ventilations- und Behälteraufbau / Superstructure pour l'aération et les récipients / Ventilating and tank structure

Grundriß Erdgeschoß / Plan du rez-de-chaussée / Ground-floor plan 1:400



Grundriß 4. Geschoß / Plan du 4e étage / Plan of 4th floor 1:400



Schnitt / Coupe / Section 1:400

