

Résumés

Objektyp: **Group**

Zeitschrift: **Bauen + Wohnen = Construction + habitation = Building + home : internationale Zeitschrift**

Band (Jahr): **7 (1953)**

Heft 1

PDF erstellt am: **24.09.2024**

Nutzungsbedingungen

Die ETH-Bibliothek ist Anbieterin der digitalisierten Zeitschriften. Sie besitzt keine Urheberrechte an den Inhalten der Zeitschriften. Die Rechte liegen in der Regel bei den Herausgebern.

Die auf der Plattform e-periodica veröffentlichten Dokumente stehen für nicht-kommerzielle Zwecke in Lehre und Forschung sowie für die private Nutzung frei zur Verfügung. Einzelne Dateien oder Ausdrucke aus diesem Angebot können zusammen mit diesen Nutzungsbedingungen und den korrekten Herkunftsbezeichnungen weitergegeben werden.

Das Veröffentlichen von Bildern in Print- und Online-Publikationen ist nur mit vorheriger Genehmigung der Rechteinhaber erlaubt. Die systematische Speicherung von Teilen des elektronischen Angebots auf anderen Servern bedarf ebenfalls des schriftlichen Einverständnisses der Rechteinhaber.

Haftungsausschluss

Alle Angaben erfolgen ohne Gewähr für Vollständigkeit oder Richtigkeit. Es wird keine Haftung übernommen für Schäden durch die Verwendung von Informationen aus diesem Online-Angebot oder durch das Fehlen von Informationen. Dies gilt auch für Inhalte Dritter, die über dieses Angebot zugänglich sind.

Rautenberg (Bauamt und Gemeindebau 1/1953) behält die Frage der Wirtschaftlichkeit einer Trümmerverwertung und führt Düsseldorf als Beispiel an. Die in Rechnung zu stellenden Vorteile sind: Schaffung neuer Sachwerte innerhalb der Stadt, Ersparnisse an Transportkosten und Grunderwerb (Kippgelände), preis-senkende Wirkung auf konkurrierende Baustoffe.

Ziegelindustrie (21/1952) referiert über einen Vortrag von Bergmann (Wien), der über Erfahrungen mit Schaumton berichtet. Durch Einkneten von Wasserstoffperoxyd in den Ton und Brennen bei 850 bis 900° C wird ein Material geschaffen, das bei guter Druckfestigkeit ein Raumgewicht bis herunter zu 350 kg/cbm hat. An die Weiterentwicklung dieses Verfahrens knüpft man große Erwartungen. Building Digest (12/1952) berichtet über die ausgezeichneten Ergebnisse von Brandversuchen, die mit einer neuen Bauplatte (Celobestos) angestellt wurden. Die Platte besteht aus einer Leichtbauplatte (Celotex) als Kern und einer beidseitigen, feuer- und wasserfest aufgeleimten Asbestverkleidung.

Stengel (Wasserwirtschaft 1/1952) ist der Ansicht, daß der neuerdings im Handel befindliche Sulfathüttenzement (SHZ) besonders zur Verbilligung und Vereinfachung großer Kanalprofile beitragen wird, da er infolge seiner Kalkarmut eine große Widerstandsfähigkeit gegen den Sulfatgriff hat, der bisher häufig zur frühen Zerstörung der Betonrohre führte. Bei einer Probeausführung in Rheinhäusern zeigte sich eine bemerkenswerte Unempfindlichkeit des SHZ gegen zu hohe Wasserzusätze, ein Umstand, der bei der großen Haftfestigkeit dieses Betons sehr wünschenswert ist. Der Beton zieht sehr schnell an, so daß der im Mischen nahezu flüssig angemachte Beton nach dem Durchlaufen der Rutschen bereits plastisch und noch gut verarbeitbar in der Baugrube ankam. Allerdings ist auch zu beachten, daß der mit SHZ hergestellte Beton eine geringe Wärmeentwicklung hat und deshalb zu frühzeitigen Maßnahmen gegen Frostschäden zwingt.

Spiekermann (Glasforum 4/1952) stellt fest, daß das Drahtglas nach DIN 4102 als feuerbeständig anzusehen ist und deshalb für feuerbeständige Wände und Türen Verwendung finden kann. Die durchgeführten sehr scharfen Versuche haben ergeben, daß sich durch Einwirkung von Lufttemperaturen um 1000° C und anschließendes Abspritzen mit einem kalten Wasserstrahl wohl Risse bilden, aber daß diese keinesfalls Flammen oder Rauch durchtreten lassen.

Hinweise

Waschen können Sie jederzeit, aber wie trocknen?

Die automatische Wäschetrocknung mit dem speziell für schweizerische Verhältnisse konstruierten AVRO-Tumbler setzt sich auch im privaten Haushalt immer mehr durch.

Während die Trocknung im Tumbler bisher ein Privileg der Großbetriebe war, liegt es in der Natur des modernen Wohnbaues, speziell der Hochhäuser, daß hier die automatische Wäschetrocknung unentbehrlich ist.

Der Waschprozeß mit den neuzeitlichen Waschmaschinen geht ungemein rasch vor sich. Dies bedingt zur vollen Ausnutzung des Waschtages auch das rasche Trocknen.

Es lassen sich ferner mit einem Avro-Tumbler bedeutende Raumeinsparungen erzielen, ein großer Trockenraum kann zum Beispiel für Garageneinbau usw. Verwendung finden.

Die schweizerischen Avro-Tumbler sind mit allen Sicherheiten versehen und dürfen in Waschküchen aufgestellt werden.

Die Bedienung ist denkbar einfach, so daß die Tumbler für Wohnkolonien und Hochhäuser sehr geeignet sind, wo sie sich auch hervorragend bewährt haben.

Die Erfahrung hat gezeigt, daß zum Beispiel in den Hochhäusern Entenweid in Basel, wo 150 Familien mit drei Avro-Tumbler trocken, die Trocknungskosten für eine Durchschnittsfamilie von 4 Personen pro Monatswäsche 0,80 bis 1 Fr. betragen.

Sei es ein elektrischer oder gasbeheizter Tumbler, immer wird ein Avro-Tumbler seinen Zweck erfüllen. Sämtliche Typen sind ausgestellt an der Schweizer Mustermesse in Basel 11.-21. April 1953, Halle II, Stand 848.

Résumés

Villa d'un étage à Sceaux près Paris (pages 1-3)

La tâche proposée à l'architecte n'était point commune: il devait ordonner autour d'une salle de séjour centrale mesurant plus de 100 m², six chambres avec bain et douche, une chambre pour un employé de maison, une vaste cuisine, un studio, une salle de jeu et un garage. Son plan réalise cela sur un étage d'env. 370 m², auquel s'ajoute un sous-sol de 70 m² avec la buanderie, la salle de repassage, le chauffage et le cellier. - L'axe central de la maison est donné par la cheminée. Au vestibule d'entrée, du côté de la rue, s'adjoignent, dans le sens contraire aux aiguilles d'une montre, d'abord la cuisine, avec la chambre de bonne et l'entrée de service, et le coin des repas formé par un prolongement de la salle de séjour vers le nord-ouest. Viennent ensuite la grande salle de jeu des enfants et, de l'autre côté de la baie vitrée ouvrant largement au sud la salle de séjour (largeur 10 m), les six chambres à coucher orientées vers le sud-est et le nord-est. La chambre des parents est exceptionnellement grande; elle occupe 30 m².

Maison de plain-pied à Highland Park près de Chicago (pages 4-7)

Le terrain était étroit, d'où la nécessité d'isoler la maison contre le regard des voisins. Les propriétaires demandaient un vaste living-room-salle à manger, une chambre d'enfants compartimentable, un studio pouvant servir de chambre d'hôte, et un séjour de jardin bien abrité. Celui-ci, aménagé à peu près comme un atrium, est devenu le centre de l'habitation; autour de lui s'ordonnent, au nord, la grande salle de séjour, à l'est l'aile des chambres, à l'ouest une resserre à outils. Le living-room est réuni au séjour de jardin par une large paroi vitrée; on vit ainsi dehors en été, à l'intérieur dans la saison froide. Une partie du living-room - l'endroit où l'on se tient - est surélevée et éclairée, au nord et à l'est, par deux rangs de fenêtres élevées donnant sous le toit. La paroi ouest est formée par une large cheminée en brique nue. La petite cuisine pratique est ouverte sur le coin des repas. Un corridor relie l'aile de séjour aux chambres. A main gauche, le studio et la chambre des enfants; au fond, la chambre des parents avec bain et cabinet de toilette; la salle de bain des enfants communique avec celle des parents, mais est accessible aussi du couloir. Entre le studio et la cuisine s'insère la buanderie, que l'on atteint par la cuisine.

Petite maison en bois à Sarasota, Floride (pages 8-11)

Programme: un grand living-room avec coin des repas et cuisine attenante, deux chambres à coucher à deux lits chacune, une salle de bain et un garage. - Réalisation: une cuisine centrale bien aménagée, d'où la maîtresse de maison contrôle la cour de service, l'entrée et le patio couvert; à l'ouest, le living-room et le coin des repas; à l'est, les deux chambres. - Le caractère particulier de la maison est donné par le «patio», partie du living-room vitrée vers le haut et du côté du jardin, qui tient lieu de salle à manger et de salle de repos. Pour se rendre de la grande salle de séjour aux chambres, on traverse ce jardin intérieur. De l'entrée, on parvient directement dans le living-room. Toute la maison est intimement liée au parc qui l'entoure; l'air et la lumière pénètrent de partout, la belle végétation du jardin semble faire partie du logis. Ainsi, bien que petite, la maison ne paraît point du tout exiguë.

Habitation d'un avocat à Weiden près Cologne (pages 12-13)

La maison, bâtie en 1951/52, est située en bordure d'un petit village non loin de Cologne. On a profité de la dépression naturelle du terrain pour aménager commodément l'accès au garage et dégager une partie du sous-sol. Celui-ci comprend, outre le garage, une chambre de chauffage avec soute à charbon, la buanderie, un étendage qui sert aussi de salle de repassage, et une chambre à provisions. L'escalier menant au rez-de-chaussée est fait de dalles Solnhofen; il débouche dans un vestibule donnant accès à la cuisine, au hall, aux WC et à la chambre de bonne. Les salles de séjour et les chambres avec bain sont groupées autour du hall central bien éclairé et aéré par des fenêtres élevées. Le châssis de celles-ci est en acier. Toutes les autres pièces ont des fenêtres à cadre de bois.



Braucht man für jeden Raum nur eine Lampe? Nein — wir demonstrieren Ihnen gerne unsere verschiedenartigen Modelle in unseren Ausstellungs- und Verkaufsräumen an der Stampfenbachstr. 15, Zürich 1 Erhältlich in Fachgeschäften



Der neue Elcalor-V-Herd an der Mustermesse!

Besichtigen Sie die prachtvollen neuen ELCALOR-Elektroherd-Modelle in Halle V, Stand 1243

ELCALOR AG AARAU TELEPHON 064 / 2 36 91



**ALBISWERK
ZÜRICH A.G.**

ALBIS-CHEFSTATIONEN *erleichtern die Arbeit*

Erst der Anschluß von Chefstationen bringt die Vorteile einer modernen Telephonanlage zu ihrer vollen Geltung. Die Albis-Chefstation ist durch ihre Vielseitigkeit, die einfache Handhabung mit Drucktastensteuerung und die rasche Verbindungsmöglichkeit die gegebene Station auf dem Schreibtisch des Chefs.

ALBISWERK ZÜRICH AG.

Albisriederstraße 245, ZÜRICH 47

Telephon 051 / 52 54 00

Maison familiale sur la pente du Taurus (pages 14-15)

Le propriétaire désirait pour sa famille de six membres, tous très sportifs, une maison offrant beaucoup d'air, de lumière et de soleil. Son studio personnel devait être situé assez loin des jeux des enfants, mais cependant accessible par l'entrée principale. La maîtresse de maison voulait une chambre au sud, communicante avec celle de ses deux filles et, en enfilade, avec celle du garçon. La salle de séjour avec le coin des repas devait être aussi orientée vers le sud.

L'architecte proposa une construction à deux ailes en angle droit, l'aile des chambres longeant la rue vers le sud, solution qui présente l'avantage de comprendre la maison et le séjour de jardin comme une seule unité.

Habitation familiale aux alentours de Zurich. Meubles types Freba (pages 16-18)

La chambre des parents fait saillie en balcon dans le living-room. Les deux

pièces sont séparées par la cheminée et la jardinière, l'étagère à livres et une petite armoire à linge. L'ouverture peut être fermée par deux portes coulissantes. L'ameublement est entièrement composé de meubles types Freba, bois naturel érable ou bouleau. Les unités peuvent être à volonté combinées entre elles et posées sur des bancs ou des châssis de bois à pieds d'acier, ce qui permet d'en varier la hauteur. Les portes coulissantes sont interchangeable.

Tables à châssis métallique (pages 20-21)

Ces tables ont l'avantage de se prêter à de multiples usages. Les quatre formats peuvent se combiner entre eux, ainsi par exemple: deux carrés avec un rectangle, deux rectangles avec un grand carré, etc. Les différentes couleurs des plateaux offrent la possibilité d'agréables compositions et permettent d'accorder harmonieusement les tables aux couleurs du logis.

Nouveau lampadaire pour la maison ou le bureau (page 24)

Ce nouveau lampadaire a ceci de particulier que ses bras sont si parfaitement équilibrés qu'il suffit d'une légère poussée pour amener le réflecteur dans n'importe quelle position. Sa portée maximum atteint 1 m 60 et il peut être incliné jusque près du sol.

Fabrique de redresseurs de la S.A. des Ateliers de Sécheron, Genève (pages 25-29)

Le bâtiment se dresse au sud-ouest des terrains occupés par les Ateliers de Sécheron, non loin de l'Avenue de France qui dessert les institutions internationales, et à proximité d'immeubles d'habitation. Il s'agissait donc de réaliser une construction dont le caractère utilitaire et strictement industriel ne soit point trop apparent. Le rez-de-chaussée, où se trouvent les ateliers de fabrication, comprend une halle centrale de 10 m de

hauteur sur deux étages; elle est équipée d'un pont-roulant de 5 tonnes pouvant alimenter un balcon formant podium au 1er étage et desservir aussi le sous-sol par une trappe pivotante. Cinq autres ponts-roulants de 2 tonnes sont en outre aménagés dans le bâtiment. Le sous-sol sert de dépôt et d'abri anti-aérien; là se trouvent aussi les vestiaires et les installations sanitaires pour le personnel ouvrier. Le premier étage est réservé aux laboratoires et aux bureaux.

On a préféré bâtir en acier plutôt qu'en béton armé, car la construction métallique se prête plus facilement aux éventuelles transformations ultérieures, notamment au renforcement de certaines parties du bâtiment. De même, la répartition égale des fenêtres à l'étage supérieur offre la possibilité de déplacer éventuellement les parois intérieures selon les nécessités de la fabrication. La production des redresseurs exige de grandes salles propres et claires, d'où l'emploi de matériaux faciles à entretenir: moellons de verre et dalles de céramique.

Lohse SWB



Eleganter sehr bequemer Stahlrohrstuhl

mit federndem Holzrücken und guter Sitzpolsterung. Fr. 165.—. Sitz mit Plastovin-Bezug. Rücken Holz natur oder gespritzt. Mod. 1340

wohnbedarf

Wohnbedarf AG. SWB Zürich Talstraße 11
Telephon 051 / 25 82 06
S. Jehle SWB Basel Aeschenvorstadt 43
Telephon 061 / 4 02 85

wohnbedarf

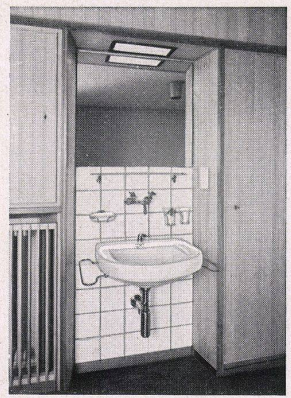
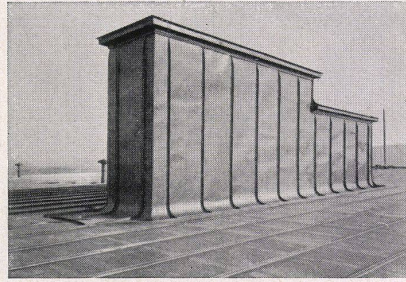
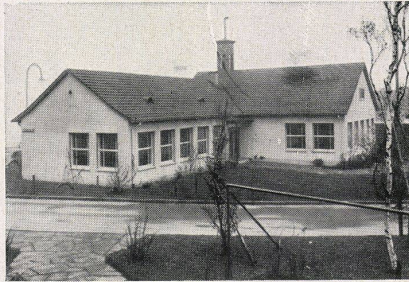


Spengler Sanitär Dachdecker

Genossenschaft

Zürich Zeughausstraße 43 Telefon 23 07 36 Gegründet 1907

Dachdeckerarbeiten
Reparaturen



Sanitäre Anlagen / Techn. Büro

Spenglerarbeiten
Ventilationen
Metalldruckerei

Administration de la Fabrique de sacs en papier Rothrist S.A. à Rothrist (pages 30-33)

Au lieu d'agrandir le bâtiment administratif existant, l'architecte proposa d'élever un nouveau bâtiment permettant de résoudre plus heureusement les problèmes de volume, d'organisation interne et de situation. - Les salles du rez-de-chaussées sont essentiellement réservées aux relations avec la fabrique et avec l'extérieur (Direction, salles de conférence, bureau de paye). L'étage supérieur est occupé par les bureaux d'administration (correspondance, comptabilité, vente, archives). - Les conditions posées étaient, d'une part, la possibilité de transformations ultérieures - donc peu d'appuis et des parois facilement déplaçables - d'autre part un temps de construction réduit au minimum par l'emploi d'éléments préfabriqués. Ceci conduisit à une construction à squelette de béton armé calculé au plus près, à deux piliers intérieurs seulement au parrterre, et à l'emploi, pour les parois intérieures, de panneaux vitrés préfabriqués en Grisotex. Les travaux de peinture furent considérablement réduits par le montage de dalles pour les façades.

Entrepôts et bureaux d'une entreprise du commerce des métaux, Rotterdam (pages 34-38)

C'est un long bâtiment bien proportionné, à trois étages. Un entrepôt, le garage, l'expédition et le chauffage occupent le rez-de-chaussée. L'entresol sert également de dépôt, et abrite en outre la cantine, le vestiaire et les lavabos du personnel ouvrier. L'étage supérieur, en saillie, se compose d'un grand hall de réception, de salles de conférence et de bureaux. La grande salle de la comptabilité est entièrement vitrée d'un côté. La salle de restauration s'ouvre sur une terrasse à la disposition du personnel pendant les pauses. - Les architectes ont recherché une solution esthétique qui soit à la fois organique; la claire séparation des dépôts et de l'étage des

bureaux souligne la dominante horizontale de la construction. La rigueur de la conception saute aux yeux et témoigne de la vitalité des principes établis en Hollande par le mouvement du Stijl.

Pavillon des Sports à Aardenbourg (Hollande) (pages 39-40)

Le bâtiment se compose d'une salle de club centrale d'environ 12x5 m et de deux ailes latérales opposées. La première de celles-ci est occupée par la cuisine; l'autre, plus allongée, abrite la salle des engins, les vestiaires et les WC, les douches, et une petite pièce réservée à l'arbitre.

La salle de club est entourée de tous côtés d'une large terrasse couverte. La partie centrale du bâtiment a une charpente de béton armé; les ailes sont en murs de briques partiellement recouverts d'enduit.

Summary

One-storey villa at Sceaux near Paris (pages 1-3)

The architects were faced with an unusual problem: A central living-room with a floor area of more than 100 m² which was to be surrounded with six bedrooms with bath and shower, service rooms, a spacious kitchen, work and playrooms and a garage. The solution took the form of a one-storey structure occupying some 370 m² with a small basement of 70 m² in which the laundry, the ironing-room, the heating and wine cellar are contained. With a massive fireplace as a "pivot", all the rooms are arranged round the almost square living-room: starting at the entrance on the street side there are clothes closets, a large kitchen, in front of which the service room and trade entrance with cellar steps are located, followed by the dining area, which forms an annex to the living-room and faces

north-west. Continuing anticlockwise, a large playroom follows opening onto a broad garden terrace. The south-west window of the living-room is 10 metres in length with a wide door and a seat. The six bedrooms are located on the south-east and north-east, the parents' room having the exceptional floor space of almost 30 m².

Walk-in house in Highland Park near Chicago (pages 4-7)

Since the lot was small and there were other houses close by, the design had to ensure the owner's privacy. Apart from a spacious living-dining room there was to be a children's room (easily subdivisible) a parents' bedroom, a studio that could be made into a guest-room and a large garden sitting area screened from view.

The core of the house is formed by an atrium-like garden sitting area enclosed on three sides. Round it are grouped - to the north the living-dining room - to the east the bedroom wing - to the west a tool room. Living-room and garden sitting area are closely linked by a broad glazed wall with a small door. Thus the two areas form one unit consisting of an outdoor living space in summer and an indoor space in winter.

The actual living portion projects above the adjoining parts and has its own strip windows on the north and east. The living section is closed off on the west by an unrendered brick wall containing a fireplace. A small and convenient kitchen is annexed to the dining area of the living room but is not completely partitioned off. Access to the bedroom wing is by way of a corridor. On the left are the two doors to the studio and to the daughters' room. Straight ahead lies the parent's bedroom, the northern part of which forms a dressing and bath room. Attached to this bathroom there is the children's bathroom with its own door from the corridor. The laundry is located between the studio and the kitchen and is entered from the kitchen.

Small timber house at Sarasota/ Florida (pages 8-11)

The modest construction plan includes a large living-room with a dining area and kitchen, two bedrooms with two beds each, as well as bath, WC and garage. The centre of the house is occupied by a well-equipped kitchen from which the housewife can overlook the kitchen yard, entrance and covered patio. On the west side there is a large living-room with a dining area, on the east a bedroom section. The characteristic feature of the house is the patio, formed by one end of the living-room which is glazed on the garden side and overhead and serves as an area for rest and meals.

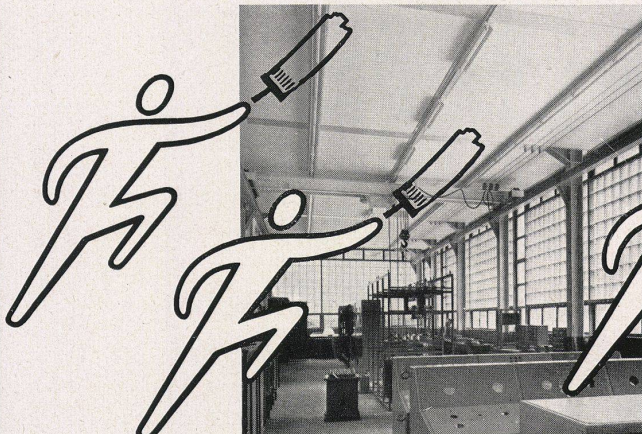
The bedroom is reached from the living-room by crossing this inside garden area. The living-room is partitioned into a living area with a south-west exposure and a dining area which lies to the north-east. The entrance is on the north-east side and leads straight into the living-room. Everywhere the interior rooms appear to be a direct continuation of the park and garden. This indoor-outdoor relation is particularly accented in the patio.

A pleasing interplay of open and closed features characterizes the whole house. Light and air flow freely through the rooms in all directions and the surrounding luxuriant vegetation seems to be growing almost within the house itself.

Solicitor's house at Weiden near Cologne (pages 12-13)

This house, built for a Cologne solicitor in 1951/2, lies on the edge of a small commune in the Landkreis of Cologne. Advantage was taken of a hollow in the site to make the driveway and two exits from the cellar. Apart from the garage, the cellar also contains the laundry and heating, with a storeplace for coke, drying and ironing rooms as well as a storage room. The steps to the ground-floor, which are covered with Solnhofen slabs, lead to a vestibule giving access to the kitchen, hall, WC and the maid's room. The living-room and bedroom are grouped

Kunstharzdispersion



ROCCOPON

Der führende Mattanstrich für innen und außen.
Vorteile: Waschbar, elastisch, atmend, in 1-2 Stunden trocken, teerisierend, deckt in 2 Anstrichen.
Universell verwendbar auf Mauerwerk, Holz, Eternit, Pavatex usw.
in allen Farbtönen.
Billiger als Ölfarbe

Lack- und Farbenfabrik

ROTH+CO GmbH. LUZERN
Tel. 041/334 44

Dépôts in: BASEL, BERN, ZÜRICH