

**Zeitschrift:** Bauen + Wohnen = Construction + habitation = Building + home : internationale Zeitschrift

**Herausgeber:** Bauen + Wohnen

**Band:** 33 (1979)

**Heft:** 6: Energie : der Beitrag der Architekten = L'énergie : la contribution de l'architecte = Energy : the architect's contribution

**Artikel:** Designer-Galerie : Robin Day, London

**Autor:** [s.n.]

**DOI:** <https://doi.org/10.5169/seals-336319>

### **Nutzungsbedingungen**

Die ETH-Bibliothek ist die Anbieterin der digitalisierten Zeitschriften auf E-Periodica. Sie besitzt keine Urheberrechte an den Zeitschriften und ist nicht verantwortlich für deren Inhalte. Die Rechte liegen in der Regel bei den Herausgebern beziehungsweise den externen Rechteinhabern. Das Veröffentlichen von Bildern in Print- und Online-Publikationen sowie auf Social Media-Kanälen oder Webseiten ist nur mit vorheriger Genehmigung der Rechteinhaber erlaubt. [Mehr erfahren](#)

### **Conditions d'utilisation**

L'ETH Library est le fournisseur des revues numérisées. Elle ne détient aucun droit d'auteur sur les revues et n'est pas responsable de leur contenu. En règle générale, les droits sont détenus par les éditeurs ou les détenteurs de droits externes. La reproduction d'images dans des publications imprimées ou en ligne ainsi que sur des canaux de médias sociaux ou des sites web n'est autorisée qu'avec l'accord préalable des détenteurs des droits. [En savoir plus](#)

### **Terms of use**

The ETH Library is the provider of the digitised journals. It does not own any copyrights to the journals and is not responsible for their content. The rights usually lie with the publishers or the external rights holders. Publishing images in print and online publications, as well as on social media channels or websites, is only permitted with the prior consent of the rights holders. [Find out more](#)

**Download PDF:** 24.01.2026

**ETH-Bibliothek Zürich, E-Periodica, <https://www.e-periodica.ch>**





**Designer-Galerie:**  
**Robin Day**  
**London**

1915 geboren, studierte Robin Day während vier Jahren mit einem Stipendium am Londoner Royal College of Art, bevor er sich mit Unterricht und freien Aufträgen im Bereich des Grafikdesigns selbständig machte. 1949 gewann er mit Clive Latimer den 1. Preis des Möbeldesignwettbewerbs des New Yorker Museum of Modern Art. Neben anderen Auszeichnungen erhielt er die Goldmedaille der Triennale von Mailand zweimal, Auszeichnungen des Londoner Design Centre sechsmal. 1951 entwarf er die Bestuhlung der Londoner Royal Festival Hall. Möbelentwürfe von ihm werden heute auf allen Kontinenten, in

über 60 Ländern vertrieben. Gegenwärtig ist Robin Day damit beschäftigt, als Hauptverantwortlicher der John Lewis Partnership den Innenausbau des Londoner Barbican Arts Centre, das Konzert- und Theatersäle, Kino, Foyers, Konferenzräume und Restaurants umfaßt, zu gestalten.

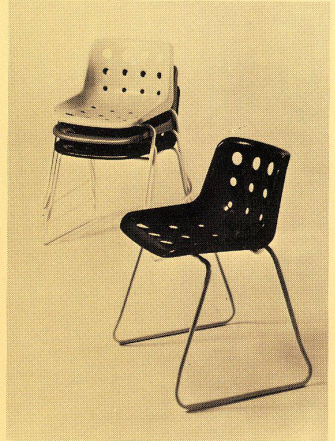
Né en 1915 Robin Day, bénéficiaire d'une bourse, put étudier pendant quatre ans au Royal College of Art de Londres avant de se rendre indépendant comme enseignant et designer privé dans le domaine de la gravure. En 1949, avec Clive Latimer, il remportait le 1er prix au concours de design-abeulement du Museum of Modern Art de New York. Entre autres distinctions, il a reçu par deux fois la médaille d'or à la Triennale de Milan et par six fois la récompense du centre de design londonien. En 1951, il dessina les sièges du Royal Festival Hall de Londres. Les meu-

bles portant sa griffe sont aujourd'hui vendus sur tous les continents dans plus de 60 pays. Actuellement, Robin Day est le responsable principal du John Lewis Partnership et se consacre à l'aménagement intérieur du centre d'art de Londres-Barbican qui comprend salle de concert, théâtre, cinémas, foyers et salles de conférence.

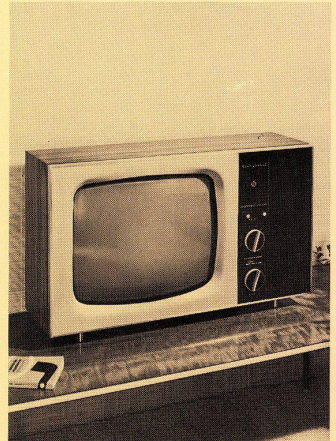
Born in 1915, Robin Day studied for four years on a scholarship at the London Royal College of Art before he established himself on an independent basis as a teacher and as a free-lance graphic designer. In 1949, along with Clive Latimer, he won the 1st Prize of the furniture design competition of the New York Museum of Modern Art. In addition to other awards, he received the Gold Medal of the Triennale of Milan twice, as well as awards from the London Design Centre six times. In 1951 he designed the seating of the London Royal Festival Hall. Furniture designs by him are at the present time being sold on all continents, in over 60 countries. At present Robin Day, as responsible representative of the John Lewis Partnership, is engaged in designing the interior of the London Barbican Arts Centre, including the concert and theatre auditoriums, the cinema, the foyers, conference rooms and restaurants.



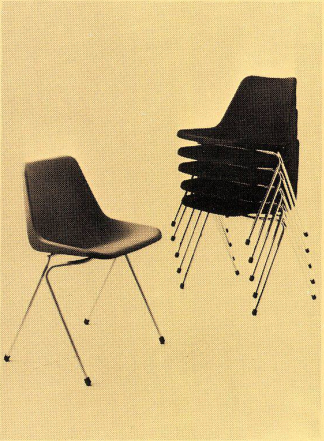
1



2



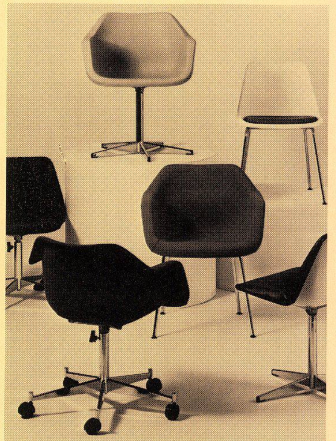
3



4



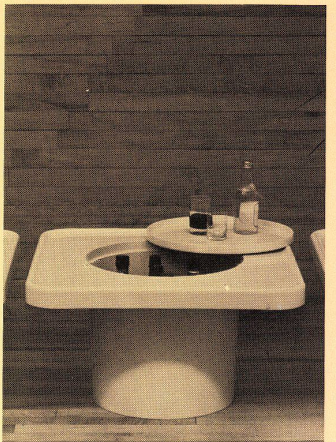
5



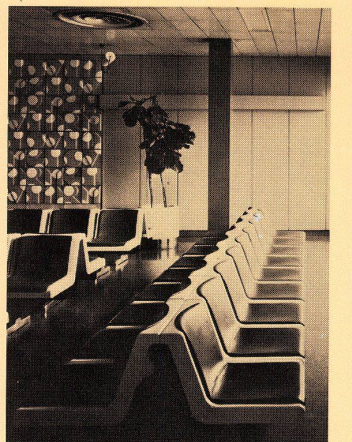
6



7



8



9

- 1; 1949  
 Stapelbarer Stuhl aus Holz / Chaise en bois empilable / Stackable chair of wood
- 2; 1953  
 Stapelbarer Stuhl aus Aluminium / Chaise en aluminium empilable / Stackable chair of aluminium
- 3; 1958  
 TV-Gerät für Pye Ltd / Appareil de télévision pour Pye Ltd / TV set for Pys Ltd
- 4; 5; 1963 / 1970  
 Zwei Stapelstuhle mit Kunststoffschalen / Deux projet de chaise empilable à coque en matière plastique / Two stackable chair designs with plastic shell seats
- 6; 1965  
 Sitzmöbelprogramm / Programme de sièges / Seat programme
- 7; 1968  
 Möblierung für Restaurants und Konferenzsäle / Ameublement pour restaurants et salles de conférence / Furnishing for restaurants and conference rooms
- 8; 1972  
 Beistelltisch mit Stauraum aus ABS / Petite table avec volume de rangement en ABS / Side table with storage space of ABS
- 9; 1974  
 Flughafenwarteraumbestuhlung / Sièges pour salle d'attente d'aéroport / Air terminal lounge seating