

**Zeitschrift:** Bauen + Wohnen = Construction + habitation = Building + home : internationale Zeitschrift

**Herausgeber:** Bauen + Wohnen

**Band:** 32 (1978)

**Heft:** 10: Sozialbauten - Bauten für Behinderte = Constructions subventionnées - maisons pour invalides = Subsidized constructions - housing for the handicapped

**Artikel:** Kantonales neuropsychiatrisches Spital = Hôpital neuropsychiatrique cantonal = Cantonal neuropsychiatric hospital

**Autor:** Bernasconi, Marco

**DOI:** <https://doi.org/10.5169/seals-336132>

### **Nutzungsbedingungen**

Die ETH-Bibliothek ist die Anbieterin der digitalisierten Zeitschriften auf E-Periodica. Sie besitzt keine Urheberrechte an den Zeitschriften und ist nicht verantwortlich für deren Inhalte. Die Rechte liegen in der Regel bei den Herausgebern beziehungsweise den externen Rechteinhabern. Das Veröffentlichen von Bildern in Print- und Online-Publikationen sowie auf Social Media-Kanälen oder Webseiten ist nur mit vorheriger Genehmigung der Rechteinhaber erlaubt. [Mehr erfahren](#)

### **Conditions d'utilisation**

L'ETH Library est le fournisseur des revues numérisées. Elle ne détient aucun droit d'auteur sur les revues et n'est pas responsable de leur contenu. En règle générale, les droits sont détenus par les éditeurs ou les détenteurs de droits externes. La reproduction d'images dans des publications imprimées ou en ligne ainsi que sur des canaux de médias sociaux ou des sites web n'est autorisée qu'avec l'accord préalable des détenteurs des droits. [En savoir plus](#)

### **Terms of use**

The ETH Library is the provider of the digitised journals. It does not own any copyrights to the journals and is not responsible for their content. The rights usually lie with the publishers or the external rights holders. Publishing images in print and online publications, as well as on social media channels or websites, is only permitted with the prior consent of the rights holders. [Find out more](#)

**Download PDF:** 17.04.2026

**ETH-Bibliothek Zürich, E-Periodica, <https://www.e-periodica.ch>**

# Kantonales neuro- psychiatrisches Spital

Hôpital neuropsychiatrique cantonal  
Cantonal Neuropsychiatric Hospital

Marco Bernasconi, Locarno

## Pavillon »Quadrifoglio«, Mendrisio

Das kantonale neuropsychiatrische Spital besteht aus mehreren Bauten, verteilt auf einem großflächigen Grundstück, am Südausgang von Mendrisio. Die ersten Gebäude bestehen schon seit Anfang dieses Jahrhunderts. In den letzten 15 Jahren wurde mit einem Renovierungsprozeß der alten Strukturen begonnen.

Der Grundriß zeigt die Form eines doppelten Kammes. Mit dieser besonderen Bauweise wollte man eine familiäre Atmosphäre bilden, menschliche Kontakte fördern und eine enge Verbundenheit mit der Natur schaffen.

Die einfache Art des Baues, die Wahl der Baumaterialien, im besonderen die großzügige Verwendung von rohen Ziegelsteinen, tragen zu einer heimischen Stimmung bei.

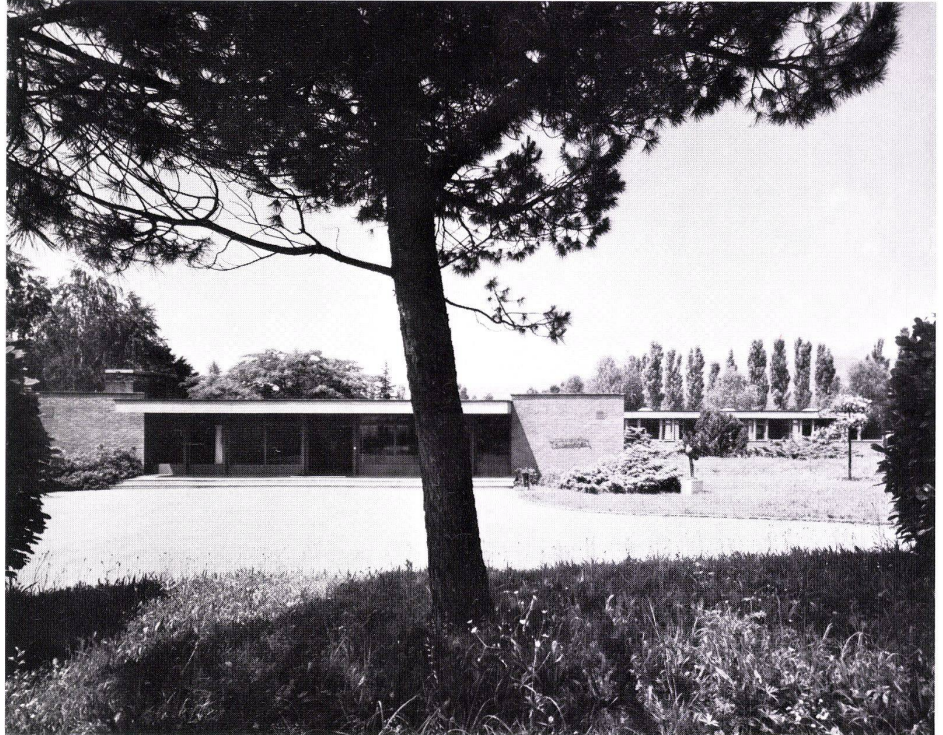
L'hôpital neuropsychiatrique cantonal se compose de plusieurs bâtiments répartis sur un vaste terrain, vers la sortie sud de Mendrisio. Les premières bâtisses existaient déjà au début de ce siècle et le processus de rénovation de l'ancienne substance bâtie a commencé depuis une quinzaine d'années.

Le plan se présente sous la forme d'un double peigne. Avec cette disposition particulière, on voulait créer une atmosphère familière, encourager les contacts humains et obtenir une intimité étroite avec la nature.

La forme simple du bâtiment, le choix des matériaux de construction, en particulier l'utilisation généreuse des briques brutes, contribuent à la formation de l'atmosphère recherchée.

The Cantonal Neuropsychiatric Hospital consists of several buildings, spread out over a spacious site, to the south of Mendrisio. The oldest buildings have been here since the beginning of this century. Renovation has got under way on the old structures in the course of the last 15 years.

The plan displays a double comb shape. This peculiar design is intended to create an intimate atmosphere, to promote interpersonal contacts and to establish a close connection with the natural surroundings. The simple architecture, the choice of the building materials, in particular the generous use of untreated brick all contribute to a homely atmosphere.



Der Pavillon »Quadrifoglio« beherbergt 80 Betten, auf 4 Sektionen mit je 20 Betten verteilt (2 Abt. Herren, 2 Abt. Frauen).

Jede Abteilung enthält:

- 3 Zimmer à 4 Betten
- 3 Zimmer à 3 Betten
- 2 Zimmer à 1 Bett
- 1 Wohnzimmer mit Küche und Eßnische
- Hygienische Anlage (3 WCs, 2 Duschen, 1 Badzimmer)
- 1 Zimmer à 2 Betten für das Personal
- 1 Apotheke
- 1 Putzraum
- 1 Garten

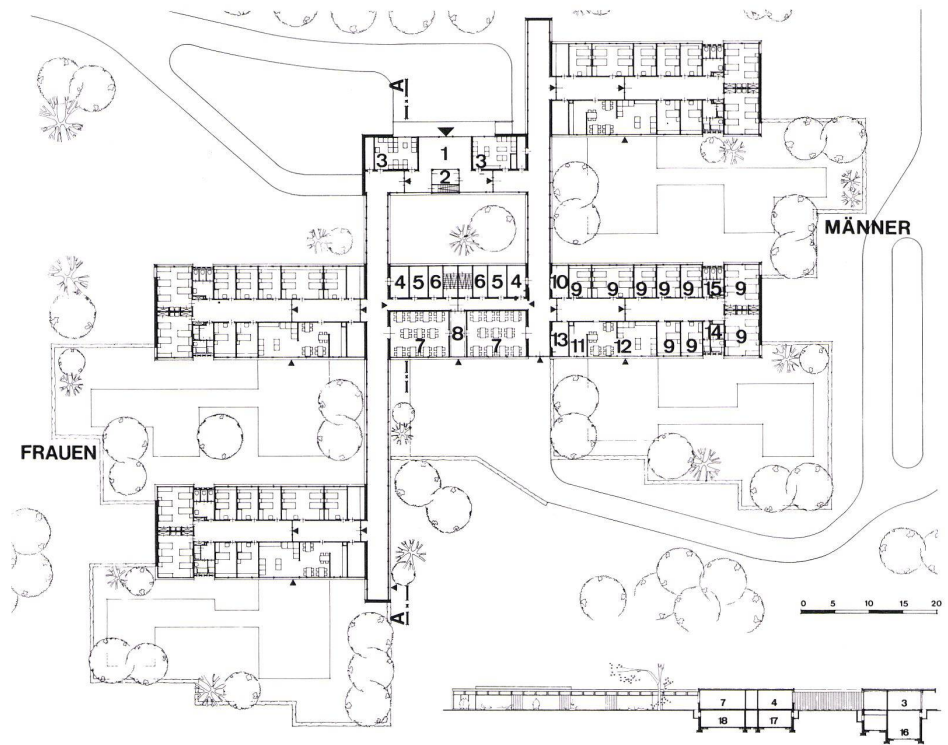
In den zentralen Teilen des doppelten Kammes befinden sich:

- Receptions-Halle
- Kontrollraum
- 2 Besuchszimmer

Die gemeinsamen Räume sind:

- 1 Büro
- 2 Eßzimmer
- 2 Arztzimmer
- 2 Krankenwärterzimmer
- 2 Wäscheräume

Im Untergeschoß befinden sich die technischen Anlagen, Ergotherapie-Labor, Personal-Garderobe und Luftschutzkeller.



- 1 Eingangshalle / Hall d'entrée / Entrance hall
- 2 Kontrollraum / Salle de contrôle / Supervision room
- 3 Besuchszimmer / Local de visite / Visiting-room
- 4 Krankenwärter / Garde-malade / Attendant
- 5 Arztzimmer / Local du médecin / Physician's room
- 6 Wäscheräum / Linge / Linen

- 7 Eßzimmer / Salle à manger / Dining-room
- 8 Büro / Bureau / Office
- 9 Schlafzimmer / Chambre à coucher / Bedroom
- 10 Putzraum / Matériel de nettoyage / Cleaning room
- 11 Kleine Küche / Petite cuisine / Small kitchen
- 12 Wohn- und Eßraum / Salle à manger-séjour / Dining-living room

- 13 Apotheke / Pharmacie / Pharmacy
- 14 Bad, Dusche / Bain, douche / Bath and shower
- 15 WC
- 16 Technische Anlagen / Installations techniques / Technical installations
- 17 Garderobe / Vestiaires / Cloakroom
- 18 Ergotherapie / Ergothérapie / Ergotherapy

