

Zeitschrift: Bauen + Wohnen = Construction + habitation = Building + home : internationale Zeitschrift

Herausgeber: Bauen + Wohnen

Band: 30 (1976)

Heft: 1: Strukturalismus : eine neue Strömung in der Architektur = Structuralisme : un nouveau courant dans l'architecture = Structuralism : a new trend in architecture

Artikel: Den Haag, Kijkduin : katholische "Pfarrer von Ars"-Kirche, 1968-1970 = Église catholique "Curé d'Ars", 1968-1970 = Catholic "Pastor of Ars"-church, 1968-1970

Autor: [s.n.]

DOI: <https://doi.org/10.5169/seals-335443>

Nutzungsbedingungen

Die ETH-Bibliothek ist die Anbieterin der digitalisierten Zeitschriften auf E-Periodica. Sie besitzt keine Urheberrechte an den Zeitschriften und ist nicht verantwortlich für deren Inhalte. Die Rechte liegen in der Regel bei den Herausgebern beziehungsweise den externen Rechteinhabern. Das Veröffentlichen von Bildern in Print- und Online-Publikationen sowie auf Social Media-Kanälen oder Webseiten ist nur mit vorheriger Genehmigung der Rechteinhaber erlaubt. [Mehr erfahren](#)

Conditions d'utilisation

L'ETH Library est le fournisseur des revues numérisées. Elle ne détient aucun droit d'auteur sur les revues et n'est pas responsable de leur contenu. En règle générale, les droits sont détenus par les éditeurs ou les détenteurs de droits externes. La reproduction d'images dans des publications imprimées ou en ligne ainsi que sur des canaux de médias sociaux ou des sites web n'est autorisée qu'avec l'accord préalable des détenteurs des droits. [En savoir plus](#)

Terms of use

The ETH Library is the provider of the digitised journals. It does not own any copyrights to the journals and is not responsible for their content. The rights usually lie with the publishers or the external rights holders. Publishing images in print and online publications, as well as on social media channels or websites, is only permitted with the prior consent of the rights holders. [Find out more](#)

Download PDF: 02.04.2026

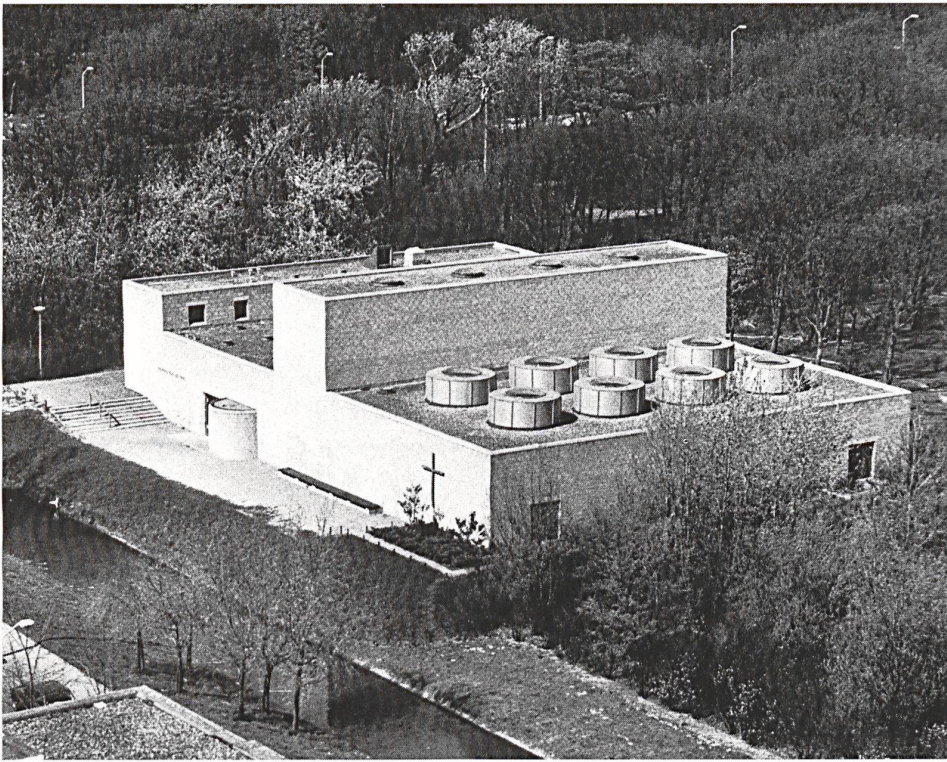
ETH-Bibliothek Zürich, E-Periodica, <https://www.e-periodica.ch>

Den Haag, Kijkduin

Katholische »Pfarrer von Ars«-Kirche, 1968–70

Église catholique «Curé d'Ars», 1968–70

Catholic "Pastor of Ars" – church, 1968–70



Obwohl Van Eyck nicht katholisch ist, so hat er als »Architekt-Tourist« viele, auch alte Kirchen und andere religiöse Orte besucht. Bei der Kirche in Den Haag ging er von der Vorstellung aus, einen niedrigen horizontalen Raum mit einer krypta-ähnlichen Wirkung und einen hohen gotik-ähnlichen miteinander zu verbinden. Der niedrige Raum wird für die Messe benützt und der hohe als Durchgang vor und nach der Messe.

Der hohe Raum, der weder Schiff noch Narthex, sondern von beiden etwas in sich hat, gleicht einer Art Straße, wo alle sakralen Gebiete angefügt sind. Der Altar liegt im niedrigen Teil, in der traditionellen Achse und auf mittlerem Niveau des quer abgestuften Kirchenbodens.

Außer dem Altar wurden alle religiösen Gegenstände durch die Leute selbst angeordnet, die damit zu tun haben. Das Gebäude sieht allein die dafür notwendigen Räumlichkeiten vor.



Bien que Van Eyck ne soit pas catholique il a en tant qu'architecte-touriste visité nombre d'églises tant modernes qu'anciennes et autres lieux de culte. Dans cette église à La Haye, il a imaginé de juxtaposer un espace horizontal et bas ayant l'apparence d'une crypte et un volume en hauteur de caractère gothique. Le volume bas est utilisé pour la messe tandis que le volume haut est occupé avant et après les cérémonies.

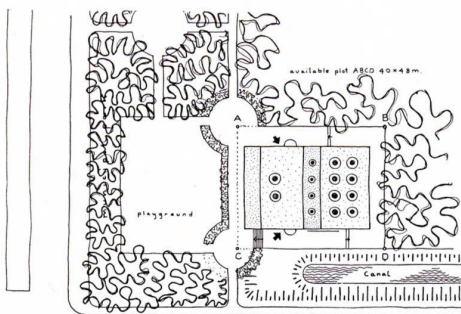
Le volume élevé qui n'est ni nef centrale ni Narthex mais qui tient des deux à la fois, se présente comme une sorte de rue cernée par tous les espaces sacrés. L'autel est placé dans une position axiale traditionnelle à mi-hauteur parmi les degrés transversaux qui coupent le sol de l'église.

Mis à part l'autel, tous les éléments religieux ont été disposés par les fidèles qui les utilisent. Le bâtiment se borne à prévoir les espaces nécessaires.

Although Van Eyck is not Catholic, as an architecturally interested tourist he has visited many churches, including old ones and other religions centers. In the case of this church in The Hague, he proceeded from the idea of combining a low horizontal volume giving the effect of a crypt and an elevated "gothic" volume. The low tract is used for celebrating Mass and the elevated one as a passageway.

The elevated tract, which is neither nave nor Narthex but in a sens includes both, resembles a kind of street giving access to all sacral areas. The altar is situated in the low tract, in the traditional axis and at an intermediate level above the split-level church floor.

Aside from the altar, all cult objects are placed by the people who are actually using them. The building merely provides the necessary premises.

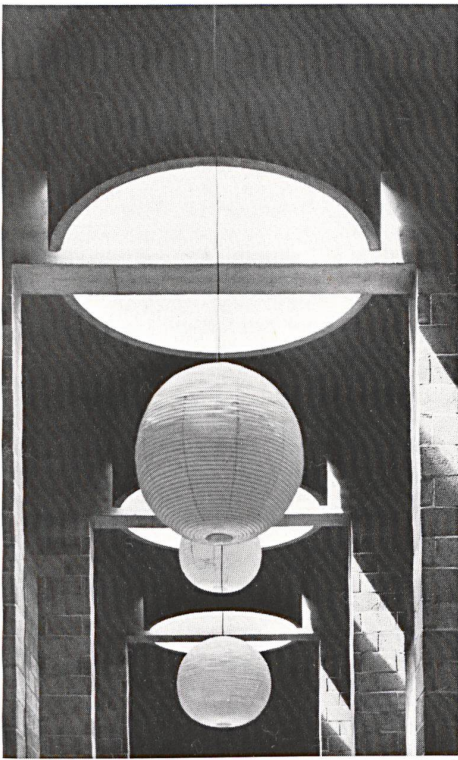


1
Ansicht von oben.
Vue de dessus.
Top view.

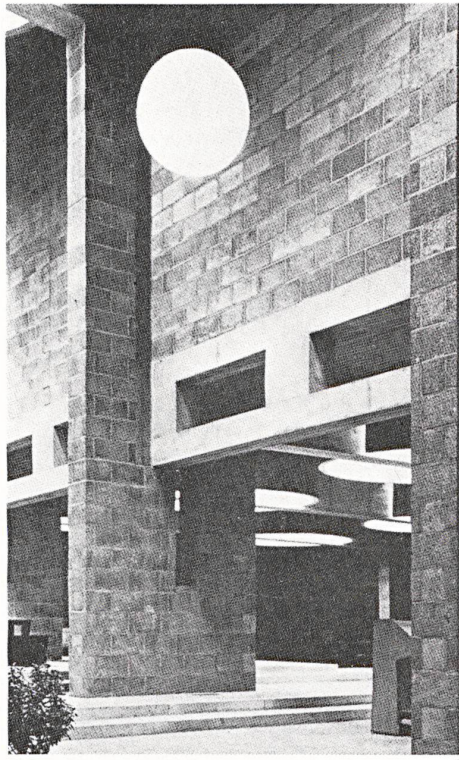
2
Niedriger Raum mit Altar.
Volume bas avec autel.
Low volume with altar.

3
Situation.
Site.

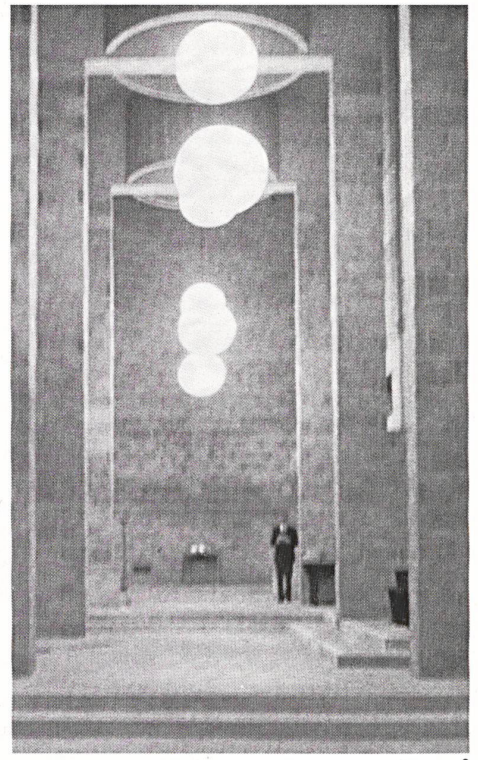
4-6
Hoher Raum.
Volume haut.
Elevated volume.



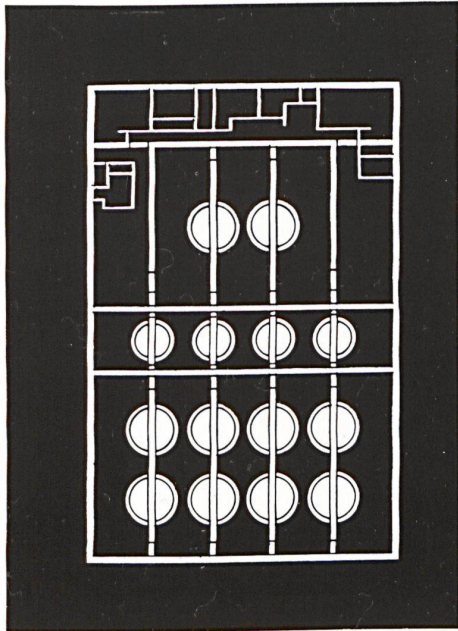
4



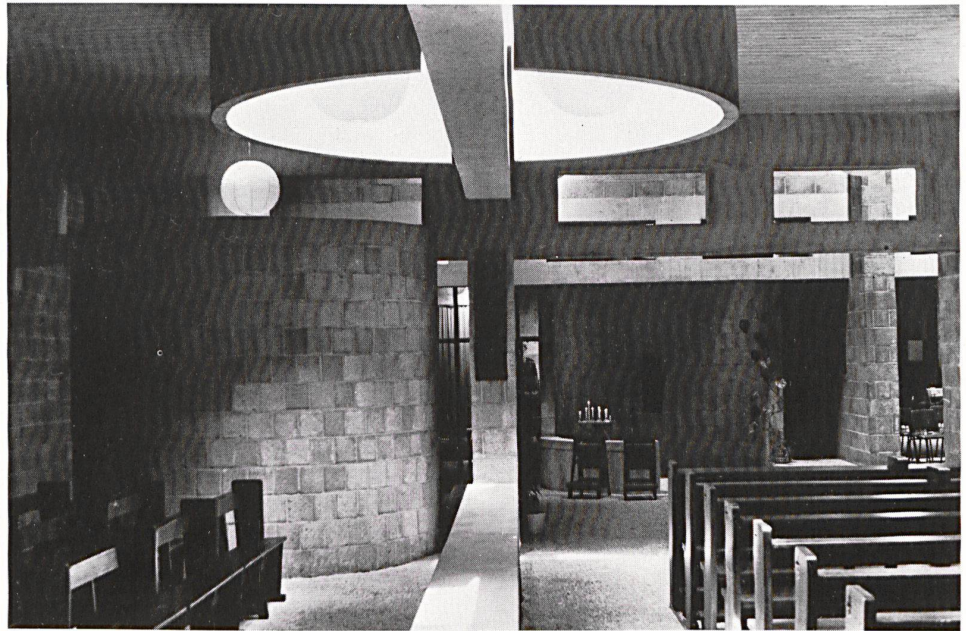
5



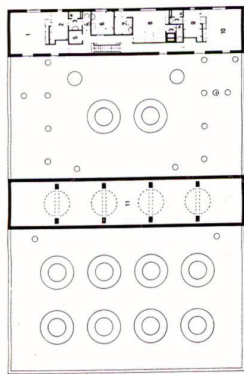
6



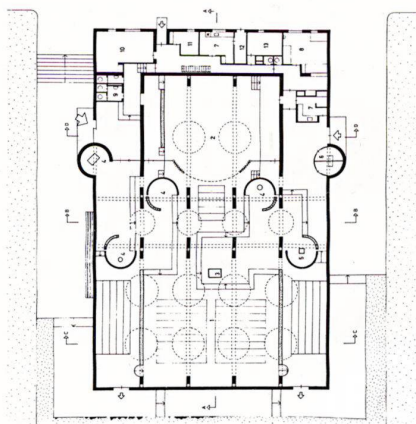
7



8



9



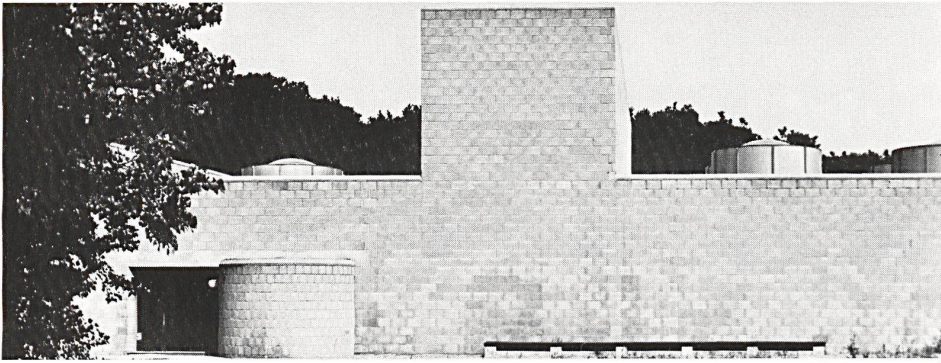
10

7
Ansicht Kirchendecke.
Vue du plafond.
View of ceiling.

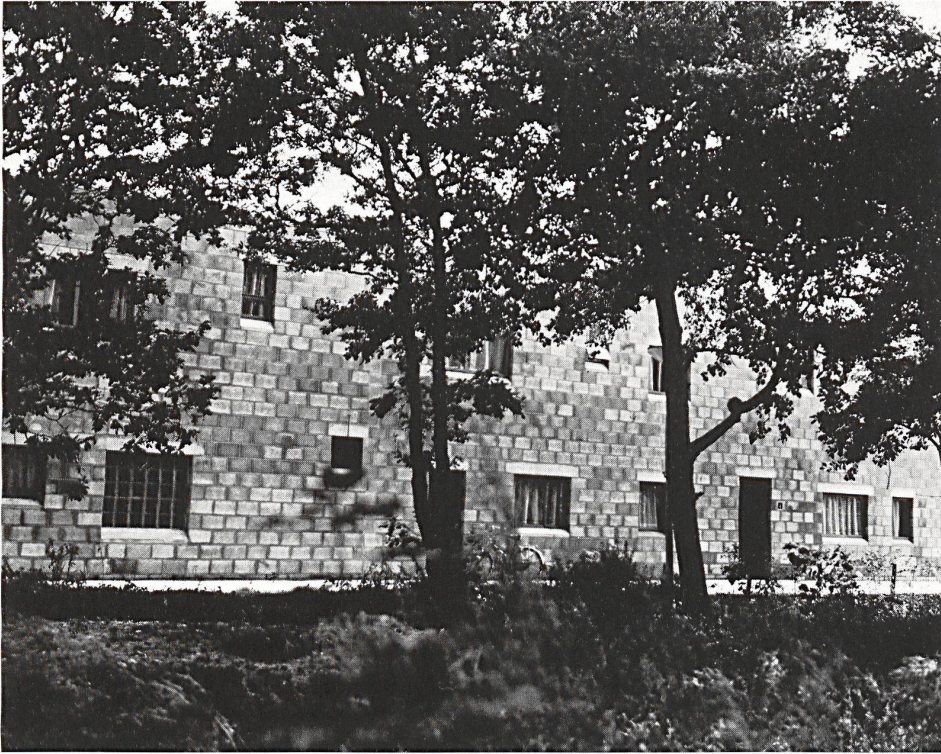
8
Niedriger Raum.
Volume bas.
Low volume.

9
Obergeschoß.
Etage.
Upper level.

10
Erdgeschoß.
Rez-de-chaussée.
Ground-floor.



11



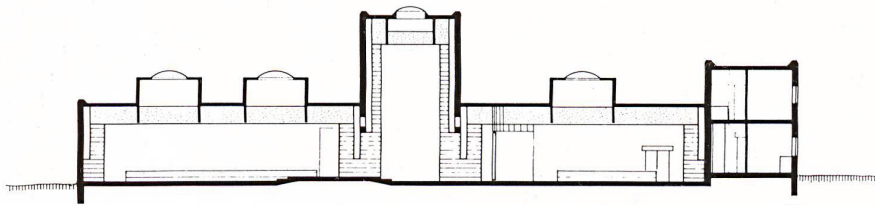
12

11
Westfassade mit Haupteingang.
Façade ouest avec entrée principale.
West elevation with main entrance.

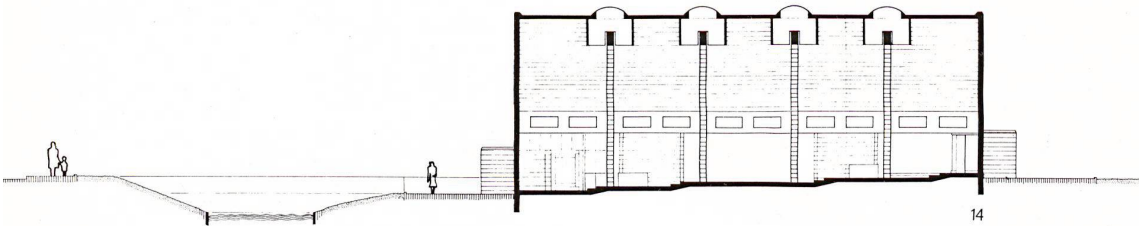
12
Nordfassade.
Façade nord.
North elevation.

13
Längsschnitt.
Coupe longitudinale.
Longitudinal section.

14
Querschnitt.
Coupe transversale.
Cross section.



13



14