

**Zeitschrift:** Bauen + Wohnen = Construction + habitation = Building + home : internationale Zeitschrift

**Herausgeber:** Bauen + Wohnen

**Band:** 29 (1975)

**Heft:** 6: Schulbau/Hochschulbauten = Écoles académies = Schools/Universities

**Artikel:** Wettbewerb : eine Stadtgemeinde und zwei Dorfschulgemeinden bauen ein Ferienzentrums in den Bergen

**Autor:** [s.n.]

**DOI:** <https://doi.org/10.5169/seals-335230>

### **Nutzungsbedingungen**

Die ETH-Bibliothek ist die Anbieterin der digitalisierten Zeitschriften auf E-Periodica. Sie besitzt keine Urheberrechte an den Zeitschriften und ist nicht verantwortlich für deren Inhalte. Die Rechte liegen in der Regel bei den Herausgebern beziehungsweise den externen Rechteinhabern. Das Veröffentlichen von Bildern in Print- und Online-Publikationen sowie auf Social Media-Kanälen oder Webseiten ist nur mit vorheriger Genehmigung der Rechteinhaber erlaubt. [Mehr erfahren](#)

### **Conditions d'utilisation**

L'ETH Library est le fournisseur des revues numérisées. Elle ne détient aucun droit d'auteur sur les revues et n'est pas responsable de leur contenu. En règle générale, les droits sont détenus par les éditeurs ou les détenteurs de droits externes. La reproduction d'images dans des publications imprimées ou en ligne ainsi que sur des canaux de médias sociaux ou des sites web n'est autorisée qu'avec l'accord préalable des détenteurs des droits. [En savoir plus](#)

### **Terms of use**

The ETH Library is the provider of the digitised journals. It does not own any copyrights to the journals and is not responsible for their content. The rights usually lie with the publishers or the external rights holders. Publishing images in print and online publications, as well as on social media channels or websites, is only permitted with the prior consent of the rights holders. [Find out more](#)

**Download PDF:** 21.02.2026

**ETH-Bibliothek Zürich, E-Periodica, <https://www.e-periodica.ch>**

# Wettbewerb

## Eine Stadtgemeinde und zwei Dorfschulgemeinden bauen ein Ferienzentrums in den Bergen

Ferienkoloniezentrum Urmein am Heinzenberg (Domleschg-Graubünden) der Stadtgemeinde Chur und der Schulgemeinden Richterswil und Urdorf



### 1. Preis

H. Müller und P. Nietlispach, Zürich

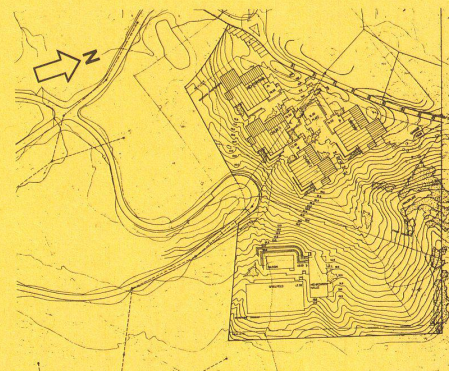
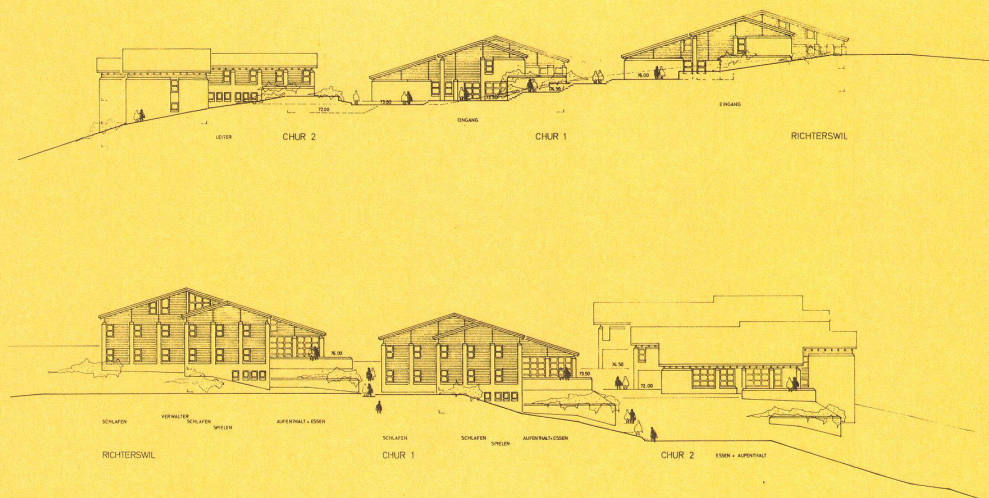
### Zum Wettbewerb

Es ist begrüßenswert, daß sich drei öffentliche Auftraggeber zusammengeschlossen haben, um einesteils der Zersiedlung unserer Berghänge entgegenzuwirken, indem sie gemeinsam eine Bauaufgabe anpacken, andernteils durch einen Wettbewerb dafür sorgen, daß eine Auswahl getroffen werden kann zwischen verschiedenen Projekt-Vorschlägen.

Die Zersiedlung der Bergtäler in allen Alpengebieten nimmt immer bedrohlichere Formen an. Ganze Talschaften werden durch viel zu starke, meist regellose und individuelle Überbauung als Erholungszentren zerstört. Die Konkurrenz zwischen den einzelnen Sportorten führt zu einer übermäßigen Bestückung jedwelchen zum Skifahren geeigneten Hanges mit Skiliften und Kabinenbahnen. Es ist höchste Alarmstufe geboten, um diesem von Spekulanten angeheizten Betrieb Einhalt zu bieten.

Unser Wettbewerb zeigt einen Weg, wie terrainsparend gemeinsam projektiert werden kann. Die Kinder der drei Gemeinden und Schulgemeinden sollen zusammen Ferien machen, weshalb auch ein Teil der Küchen und Verwaltungsräume gemeinsam betrieben wird. Die Stadt Chur baut eine Ferienkolonie, bestehend aus zwei Häusern mit Klassenlagern, die beiden Schulgemeinden Urdorf und Richterswil je ein Ferienheim, die gleichzeitig den Familien dienen sollen.

In den Wohnteilen waren Eß- und Schlafräume (4er und 8er Zimmer), je ein Bastel- und Spielraum, je ein Aufenthalts- und Unterrichtsräume mit Teeküche sowie ein Leitzimmer und ein Krankenzimmer verlangt.





Erdgeschoß.

### Zum 1. Preis

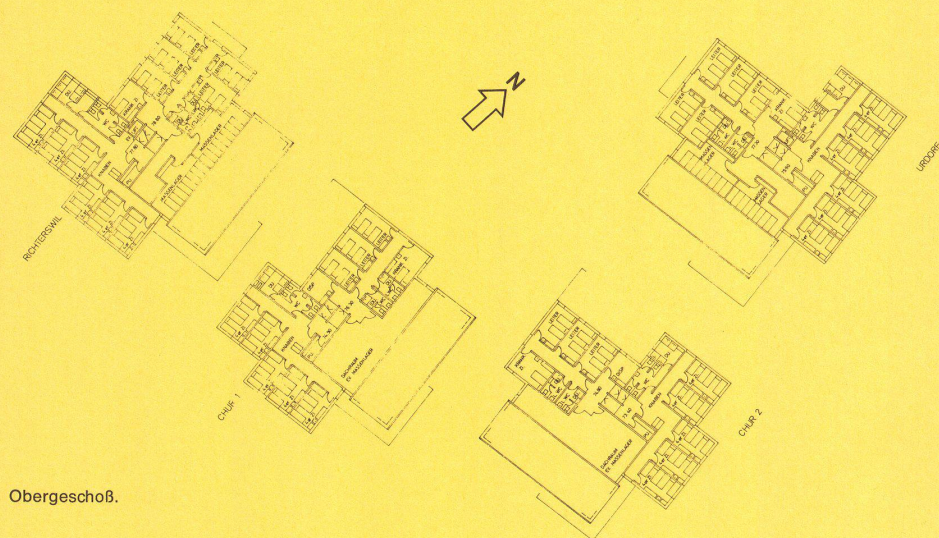
Der Verfasser schlägt vier ähnlich, nicht gleich gestaltete Baukörper vor, die sich um einen zentralen Platz scharen und auf der oberen Hälfte des Grundstückes liegen. Ob der »Dorfplatz« in bezug auf die gewählte Himmelsrichtung günstig liegt, sei dahinge-

stellt. Die Baukörper sind lebendig gestaltet und gleichen sich in etwa dem Baustil des Bergkantons an. (Holzfassaden zwischen verputzten, mehrgeschossigen Pfeilern.) Das sehr steile Gelände ergibt bei den quer zum Hang gestellten zwei Südbauten etwas hohe Hangfassaden.

Sehr positiv ist die Innenraumlösung mit einem kleinen zentralen Treppenhaus und darum herumliegenden EB-, Aufenthalts- und Schlafräumen zu beurteilen. Es ergibt sich eine außergewöhnlich behagliche und wohnliche Atmosphäre. Die Schlafräume sind sehr geschickt in 8er und 12er-Gruppen aufgeteilt. Durch die halbgeschossige Versetzung ergeben sich räumlich sehr positive Spannungen. Städtebaulich geschickt ist auch die verschiedene Firstrichtung von je zwei und zwei Gebäuden.

Die Mehrzweckhalle liegt mit Schwimmbekken und Spielfeld zu isoliert auf dem unteren Hangteil.

Der Entwurf zeichnet sich durch sehr eingehende und liebevolle Detaillierung aller Teile aus. Hierzu gehört auch der feinmaßstäblich durchgeführte Vorschlag für den zentralen Platz. Das Preisgericht bemängelt hier Nebensächliches wie Zugänge über Treppen, Rollstuhlgängigkeit, Krankentransport, Anlieferung. Diese Probleme können ohne Schwierigkeiten gelöst werden.



Obergeschoß.



### 3. Preis

Gaudeuz Risch, Zürich

#### Zum 3. Preis

Der zentrale Platz wird rings umbaut von fünf Baukörpern, deren vier fächerförmig am Hang abwärts vorgeschlagen werden. Diese vier langgestreckten Baukörper sind jeweils dreifach abgestuft, wobei das stark abfallende Gelände wie im ersten Preis zu hohe Hangfassaden entstehen läßt. Die vier Flügel drehen sich um  $90^\circ$ , was nicht für alle Räume gute Sonnung bedeutet. Die Grundrisse der langschmalen Gebäude zeigen schwerwiegende Nachteile, so die kasernenmäßig ausgebildeten Schlafgeschosse mit phantasielos aufgereihten Schlafräumen, so die langschmalen, zu keiner räumlichen Wirkung kommenden Eßsäle. Die baukörperlich lebendige Formulierung erweist sich im Inneren als ungeeignet für diese Bauaufgabe.

