

Zeitschrift: Bauen + Wohnen = Construction + habitation = Building + home : internationale Zeitschrift

Herausgeber: Bauen + Wohnen

Band: 29 (1975)

Heft: 4: Industrie- und Lagerbauten = Bâtiments industrielles et entrepôts = Industrial constructions and warehouses

Artikel: Schweizer Buchzentrum Hägendorf = Centre Suisse du livre, Hägendorf = Swiss book center, Hägendorf

Autor: [s.n.]

DOI: <https://doi.org/10.5169/seals-335198>

Nutzungsbedingungen

Die ETH-Bibliothek ist die Anbieterin der digitalisierten Zeitschriften auf E-Periodica. Sie besitzt keine Urheberrechte an den Zeitschriften und ist nicht verantwortlich für deren Inhalte. Die Rechte liegen in der Regel bei den Herausgebern beziehungsweise den externen Rechteinhabern. Das Veröffentlichen von Bildern in Print- und Online-Publikationen sowie auf Social Media-Kanälen oder Webseiten ist nur mit vorheriger Genehmigung der Rechteinhaber erlaubt. [Mehr erfahren](#)

Conditions d'utilisation

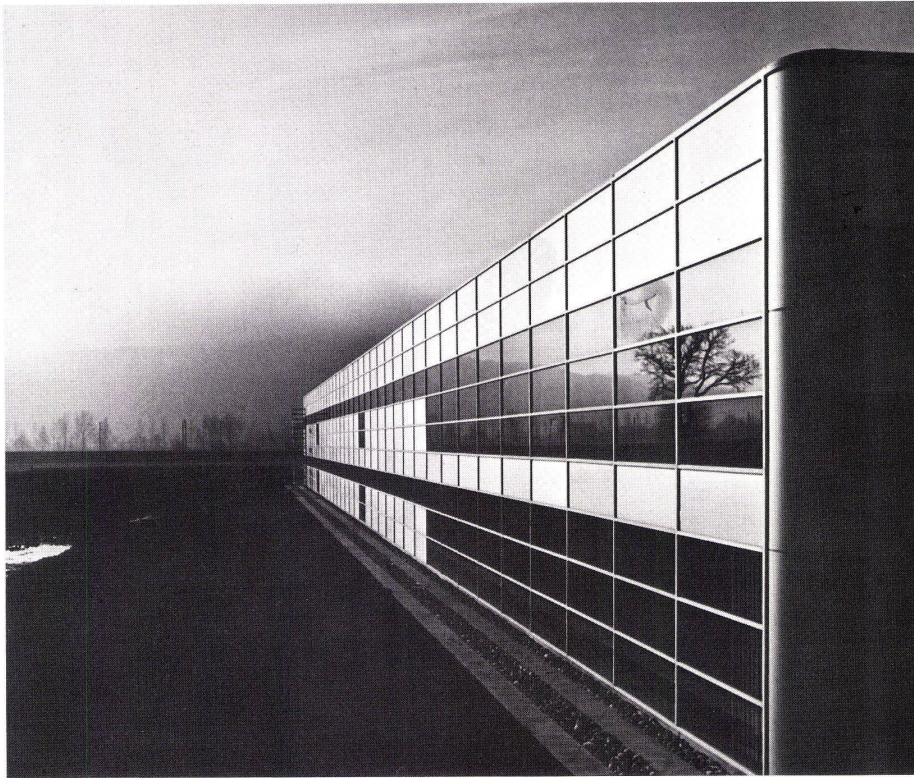
L'ETH Library est le fournisseur des revues numérisées. Elle ne détient aucun droit d'auteur sur les revues et n'est pas responsable de leur contenu. En règle générale, les droits sont détenus par les éditeurs ou les détenteurs de droits externes. La reproduction d'images dans des publications imprimées ou en ligne ainsi que sur des canaux de médias sociaux ou des sites web n'est autorisée qu'avec l'accord préalable des détenteurs des droits. [En savoir plus](#)

Terms of use

The ETH Library is the provider of the digitised journals. It does not own any copyrights to the journals and is not responsible for their content. The rights usually lie with the publishers or the external rights holders. Publishing images in print and online publications, as well as on social media channels or websites, is only permitted with the prior consent of the rights holders. [Find out more](#)

Download PDF: 10.01.2026

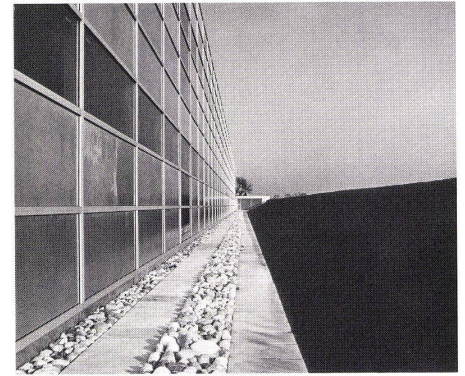
ETH-Bibliothek Zürich, E-Periodica, <https://www.e-periodica.ch>



Schweizer Buchzentrum Hägendorf

Centre Suisse du livre, Hägendorf
Swiss Book Center, Hägendorf

Architekten: Alfons Barth, Schönenwerd,
und Hans Zaugg, Olten
Mitarbeiter: T. Schibli



Die Einkaufs- und Verteilzentrale des schweizerischen Buchhandels liegt im Einzugsgebiet des Autobahnkreuzes bei Olten, an dem sich in der Zukunft die beiden wichtigsten Schweizer Autobahnen in der Ost-West- und Nord-Süd-Richtung treffen; zudem liegt das neue Gebäude in der Nähe des Postverteilzentrums Däniken.

Das Gebäude hat eine Lagerkapazität für 60 000 Buchtitel. Weil die Ein- und Auslagerung gleichzeitig erfolgt, konnte ein Hochregallager nicht in Frage kommen. Nach der Vorstellung der Architekten sollte es möglich sein, in Zukunft eine vollautomatische Ein- und Auslagerung des Büchersortiments mit Hilfe der Elektronik zu schaffen. Gewählt wurde ein Fördersystem, mit dem eine optimale Automatisierung für ein Handlager ermöglicht wird.

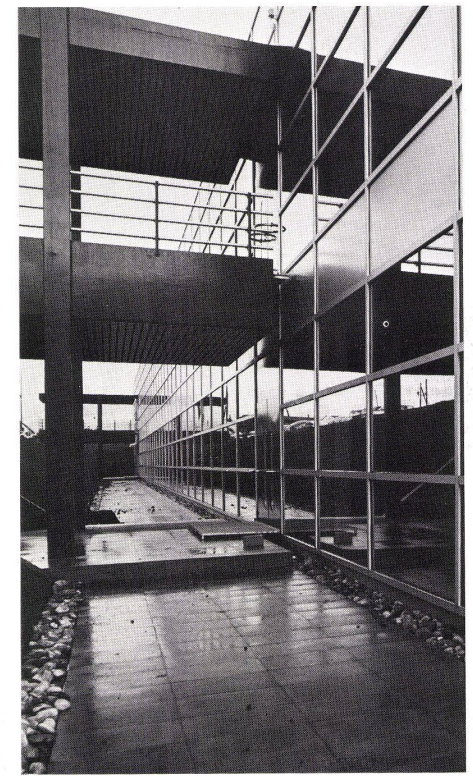
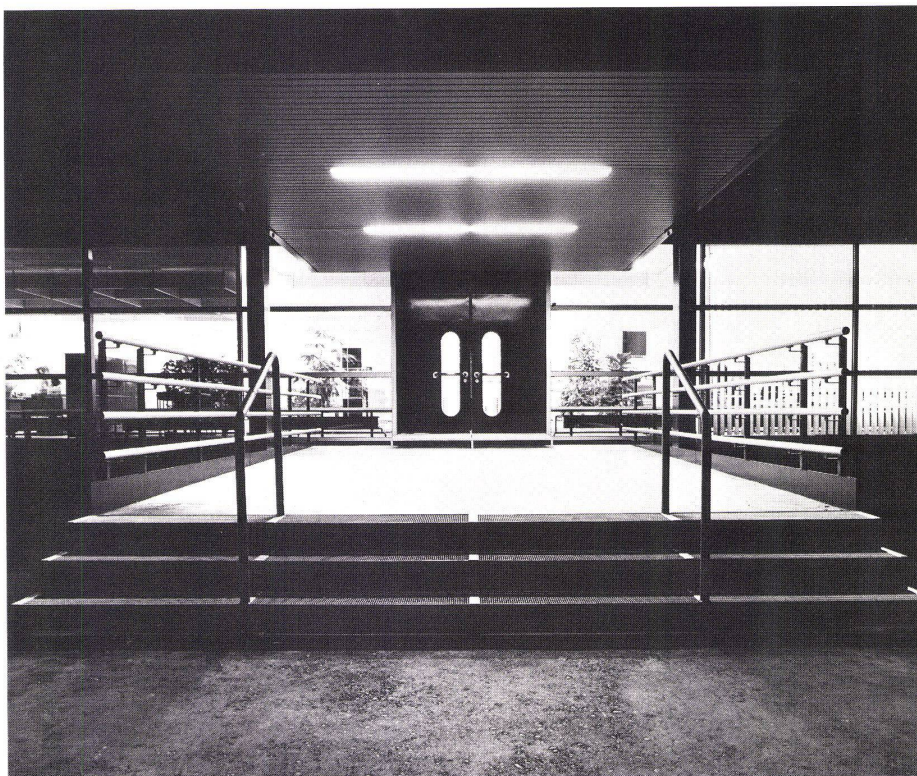
Die Architekten haben eine relativ neutrale Hülle geschaffen, die es erlaubt, sowohl das gewählte Fördersystem einzubauen, als auch später eine elektronisch gesteuerte Ein- und Auslagerung einrichten zu können. Das gewählte Lagersystem enthält die folgenden wichtigsten Elemente:

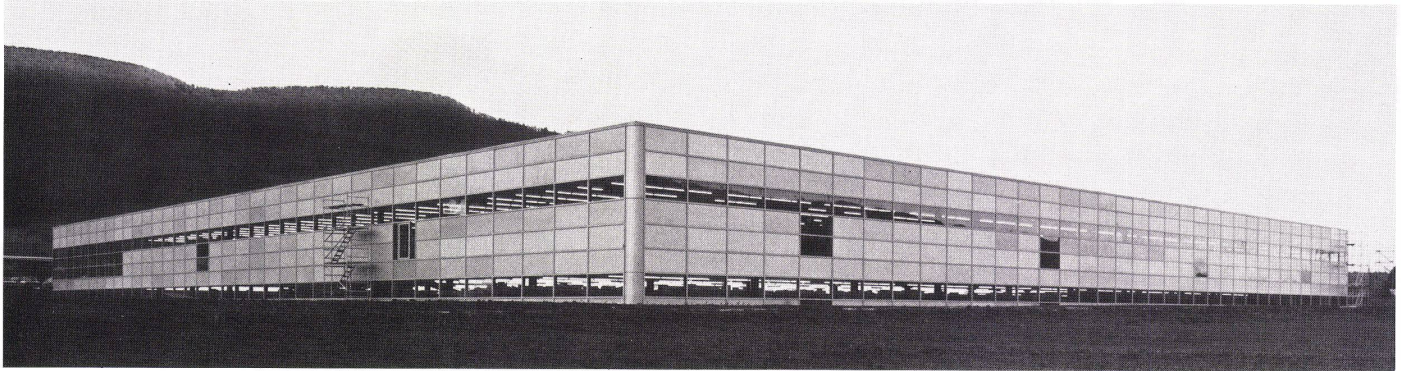
Handlager auf Gestellen mit 18 000 m Tablaren auf zwei Geschossen für 60 000 Buchtitel, aufgeteilt in acht Sektoren.

Förderung des Lagergutes mit einer mechanisch gesteuerten Unterflurförderanlage; die beiden Lagergeschosse werden über Rampen miteinander verbunden.

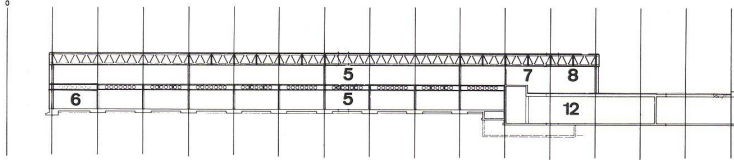
Reservelager auf Halbpaletten mit 1500 Grundplätzen, verteilt auf beide Geschosse, für Hubstaplerbeförderung. Konferieranlage zur Auslage-

- 1 Westfassade.
Façade ouest.
West elevation.
- 2 Südfassade.
Façade sud.
South elevation.
- 3 Nordfassade mit den Eingängen.
Façade nord avec entrées.
North elevation with entrances.
- 4 Eingangspartie.
Zone d'entrée.
Entrance zone.





5



6



9

runungskontrolle und Packerei mit Rollenbahnen und Förderbändern, die teilweise automatisiert sind.

Transport von Einzelbüchern (Fehlkommissionen) mit Hochkantförderanlage.

Akten-transport zwischen Lager und Büros mit Hochkantförderanlage.

Sprechverbindung zwischen Lager, Konferieranlage und Büros durch Gegensprech- und Personensuchanlagen mit Rücksprechmöglichkeit.

Die Tragkonstruktion in Stahl ist auf einem Großmodul von 240 cm aufgebaut. Die Stützenfelder für die Dachkonstruktion haben eine Abmessung von $21,6 \times 21,6$ m und für die Zwischendecken von $7,2 \times 7,2$ m. Als Sonnenschutz dienen lichtreflektierende Gläser in silbergrauer Farbe. Alle Raumabtrennungen bestehen aus mobilen Wandelementen. Alle Decken sind mit schallabsorbierenden Platten belegt, denen im Großraumbüro rasterförmig angeordnete Platten zugefügt sind, um dort den Absorptionseffekt zu erhöhen.

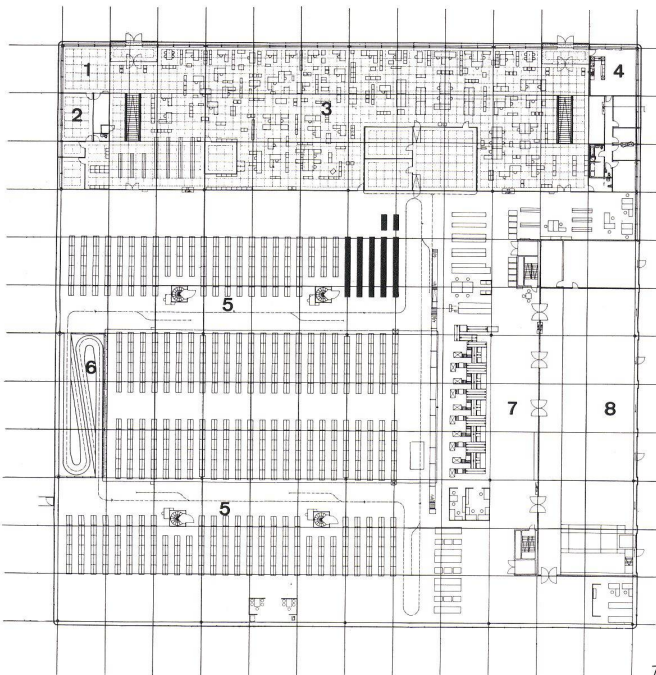
Die Baukosten für das Gebäude ohne die besonderen Betriebseinrichtungen belaufen sich für das 1974 bezogene Buchzentrum auf Fr. 174/m³.

Cette centrale d'achat et de diffusion de l'industrie suisse du livre, se situe près d'Olten au croisement des deux autoroutes principales du pays.

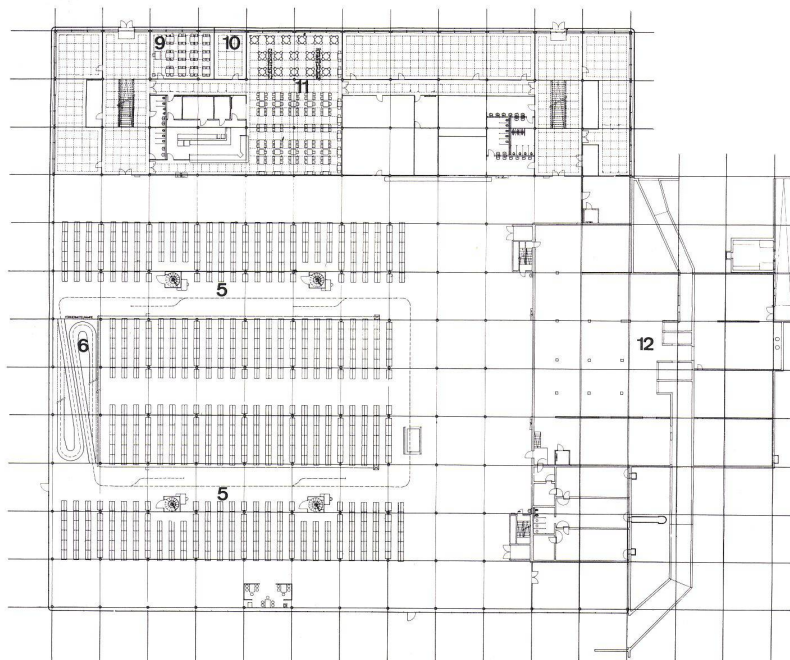
L'installation d'une capacité de 60 000 titres ne pouvait être un stockage vertical en raison de la nature des mouvements que les architectes voulaient pourtant commander par voie électronique. L'ensemble comprend donc un stockage manuel et un stockage de réserve sur demi-palettes avec chariots gerbeurs se répartissant sur deux niveaux que relient des rampes. La structure portante est en acier et conçue sur un module de 240 cm (entraxes de poteaux $21,6 \times 21,6$ m et $7,20 \times 7,20$ m). Les autres matériaux sont des vitrages réfléchissants de ton gris argent, des cloisons mobiles et des plafonds acoustique absorbants.

This sales and distribution center of the Swiss book publishing industry is located near Olten at the intersection of the two principal motorways of the country. The installation has a capacity of 60,000 books. Storage could not be aligned in the vertical direction owing to the fact that the architects wanted to have stock movements controlled electronically. The complex comprises therefore two types of warehousing: manual warehousing and reserve warehousing on semi-pallets on wheels on two levels connected by ramps.

The supporting structure is of steel and is based on a module of 240 cm (axial intervals of $21,6 \times 21,6$ m and $7,20 \times 7,20$ m). The other construction materials employed are reflecting panes tinted a silvery grey, movable partitions and sound-baffling acoustic ceilings.

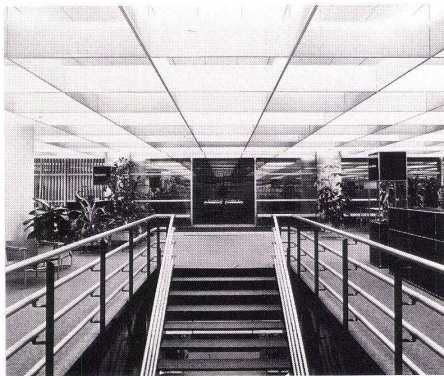


7



8

5
Südwestansicht.
Vue du sud-ouest.
Southwest elevation view.



6
Schnitt 1:1000.
Coupe.
Section.

7
Grundriß Erdgeschoß 1:1000.
Plan du rez-de-chaussée.
Plan of ground-floor.

8
Grundriß Untergeschoß 1:1000.
Plan du sous-sol.
Plan of basement level.

- 1 Sekretariat / Secrétariat / Secretariat
- 2 Direktion / Direction / Management
- 3 Großraumbüro / Bureau grands espaces / Office-scape
- 4 Wohnung / Logement / Living quarters
- 5 Lager mit Schnellförderanlage / Magasin avec système de transport rapide / Warehouse with high-speed conveyor system
- 6 Förderrampe / Rampe transporteuse / Conveyor ramp
- 7 Auslieferung / Livraison / Deliveries
- 8 Ladeschleuse und Einstellhalle / Sas de chargement et hall de préparation / Loading bay and stacking area
- 9 Schulungsraum / Salle de formation / Classroom
- 10 Sitzungszimmer / Salle de séances / Conference room
- 11 Kantine / Cantine / Canteen
- 12 Technische Zentralen / Centrales techniques / Technical centrals

9
Aufgang zum Obergeschoß.
Accès à l'étage supérieur.
Access to the upper floor.

10+11
Eingangsvorplatz zum Großraumbüro.
Vestibule d'entrée conduisant au bureau grands espaces.
Vestibule to officescape.

12
Förderrampen.
Rampes transporteuses.
Conveyor ramps.

13
Schnellförderband im Lagerraum Untergeschoß.
Tapis roulant rapide dans le stockage en sous-sol.
High-speed conveyor belt in basement of warehouse tract.

