

Zeitschrift: Bauen + Wohnen = Construction + habitation = Building + home : internationale Zeitschrift

Herausgeber: Bauen + Wohnen

Band: 27 (1973)

Heft: 6: Kollektiv- Service- und Betagtenwohnhäuser = Immeubles d'habitation communautaires, avec services intégrés et pour retraités = Communal serviced houses and homes for the aged

Artikel: Service-Überbauung "Gantofte" in Gantofte, Dänemark = Ensemble d'habitation intégré "Gantofte" à Gantofte, Danemark = "Gantofte" service complex in Gantofte, Denmark

Autor: [s.n.]

DOI: <https://doi.org/10.5169/seals-334731>

Nutzungsbedingungen

Die ETH-Bibliothek ist die Anbieterin der digitalisierten Zeitschriften auf E-Periodica. Sie besitzt keine Urheberrechte an den Zeitschriften und ist nicht verantwortlich für deren Inhalte. Die Rechte liegen in der Regel bei den Herausgebern beziehungsweise den externen Rechteinhabern. Das Veröffentlichen von Bildern in Print- und Online-Publikationen sowie auf Social Media-Kanälen oder Webseiten ist nur mit vorheriger Genehmigung der Rechteinhaber erlaubt. [Mehr erfahren](#)

Conditions d'utilisation

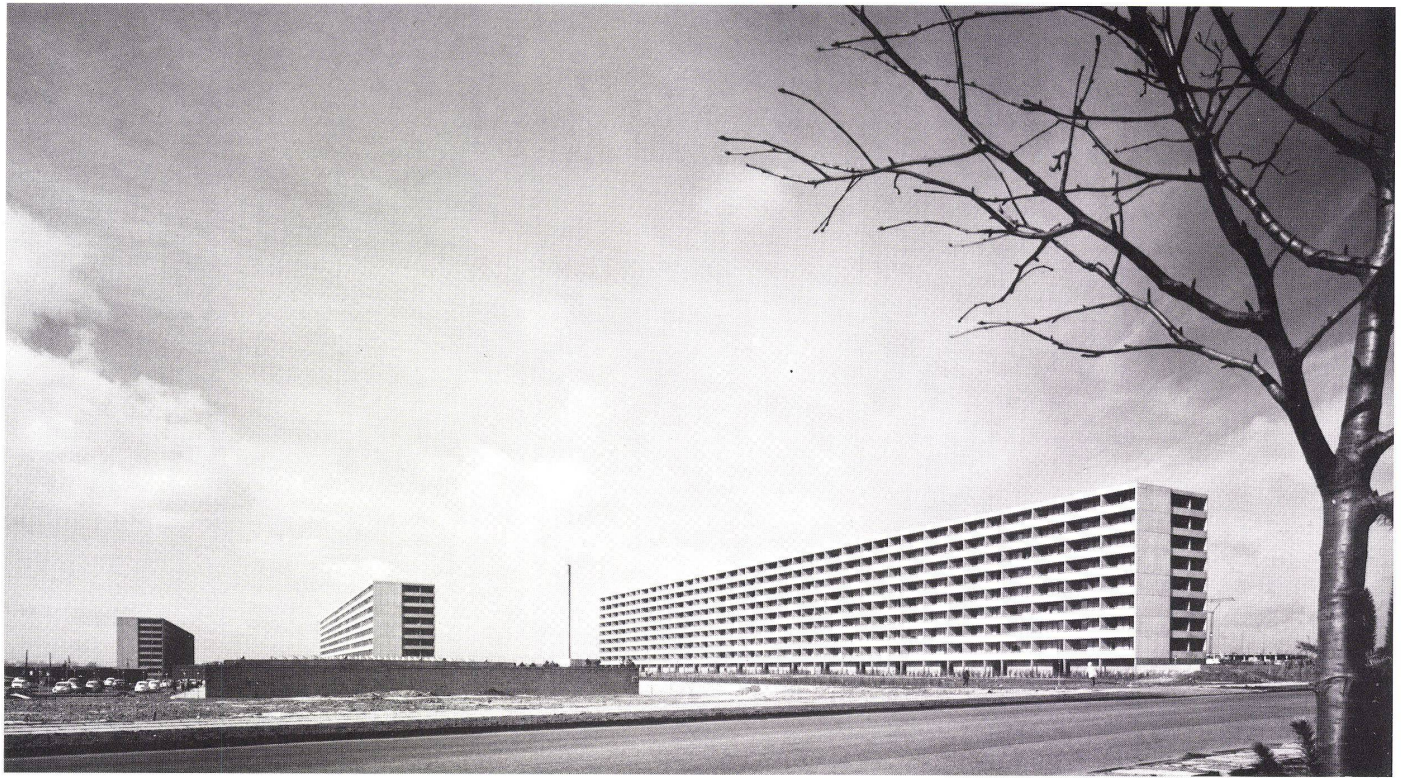
L'ETH Library est le fournisseur des revues numérisées. Elle ne détient aucun droit d'auteur sur les revues et n'est pas responsable de leur contenu. En règle générale, les droits sont détenus par les éditeurs ou les détenteurs de droits externes. La reproduction d'images dans des publications imprimées ou en ligne ainsi que sur des canaux de médias sociaux ou des sites web n'est autorisée qu'avec l'accord préalable des détenteurs des droits. [En savoir plus](#)

Terms of use

The ETH Library is the provider of the digitised journals. It does not own any copyrights to the journals and is not responsible for their content. The rights usually lie with the publishers or the external rights holders. Publishing images in print and online publications, as well as on social media channels or websites, is only permitted with the prior consent of the rights holders. [Find out more](#)

Download PDF: 02.04.2026

ETH-Bibliothek Zürich, E-Periodica, <https://www.e-periodica.ch>

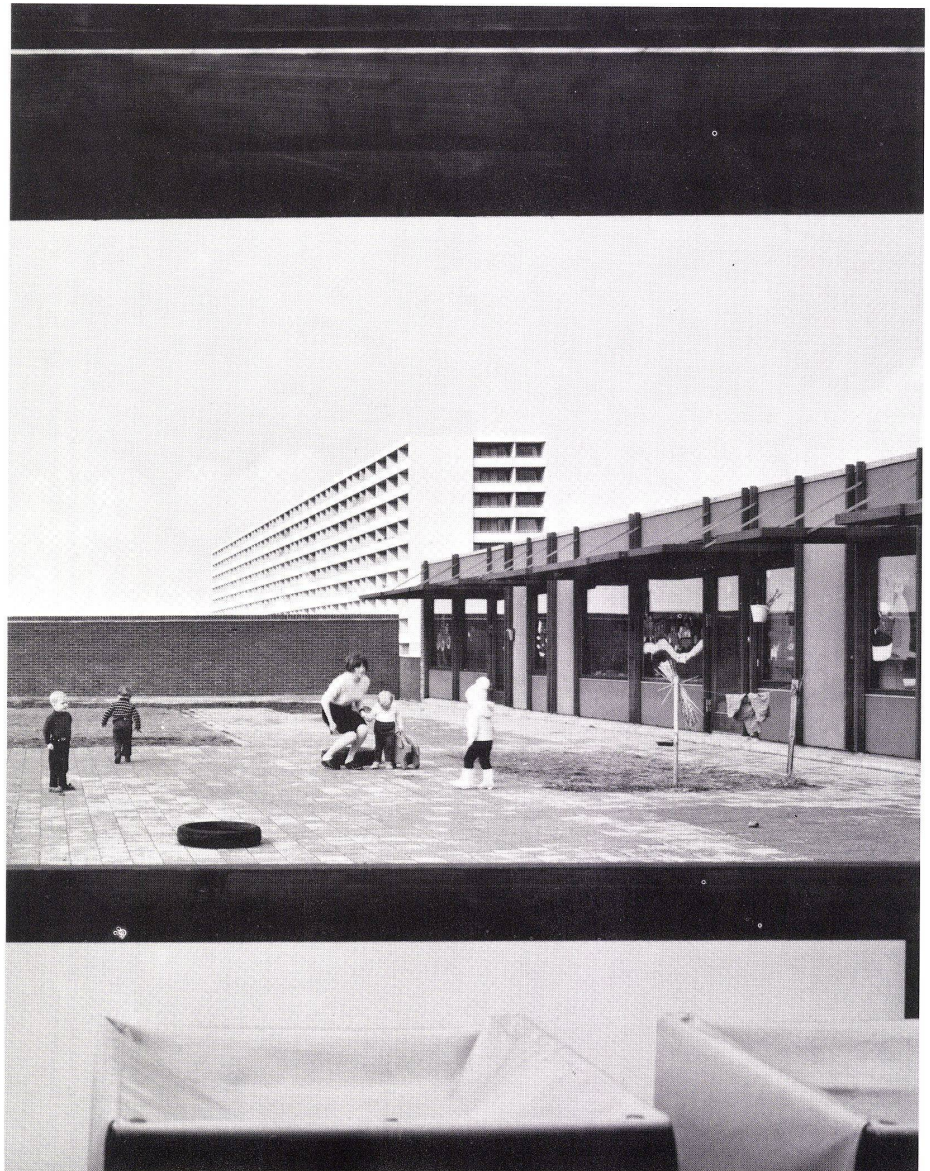


Servicehaus-Überbauung »Gantofte« in Gentofte, Dänemark

Ensemble d'habitation intégré «Gantofte»
à Gentofte, Danemark

“Gantofte” service complex in Gentofte,
Denmark

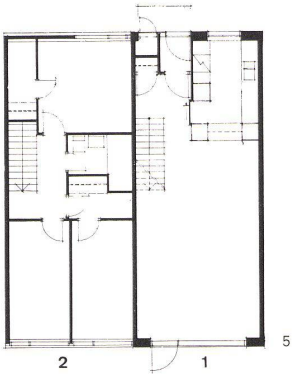
Kjeld Ussing und Partner, Gentofte
Landschaftsarchitekt: Palle Schmidt
Bauingenieur: P. E. Malstrøm
Installationsingenieur: Olaf Ellerm & Villum
Hansen



1, 2
Mehrfamilienhaus-Überbauung.
Ensemble de maisons individuelles.
Complex of serial houses.



3



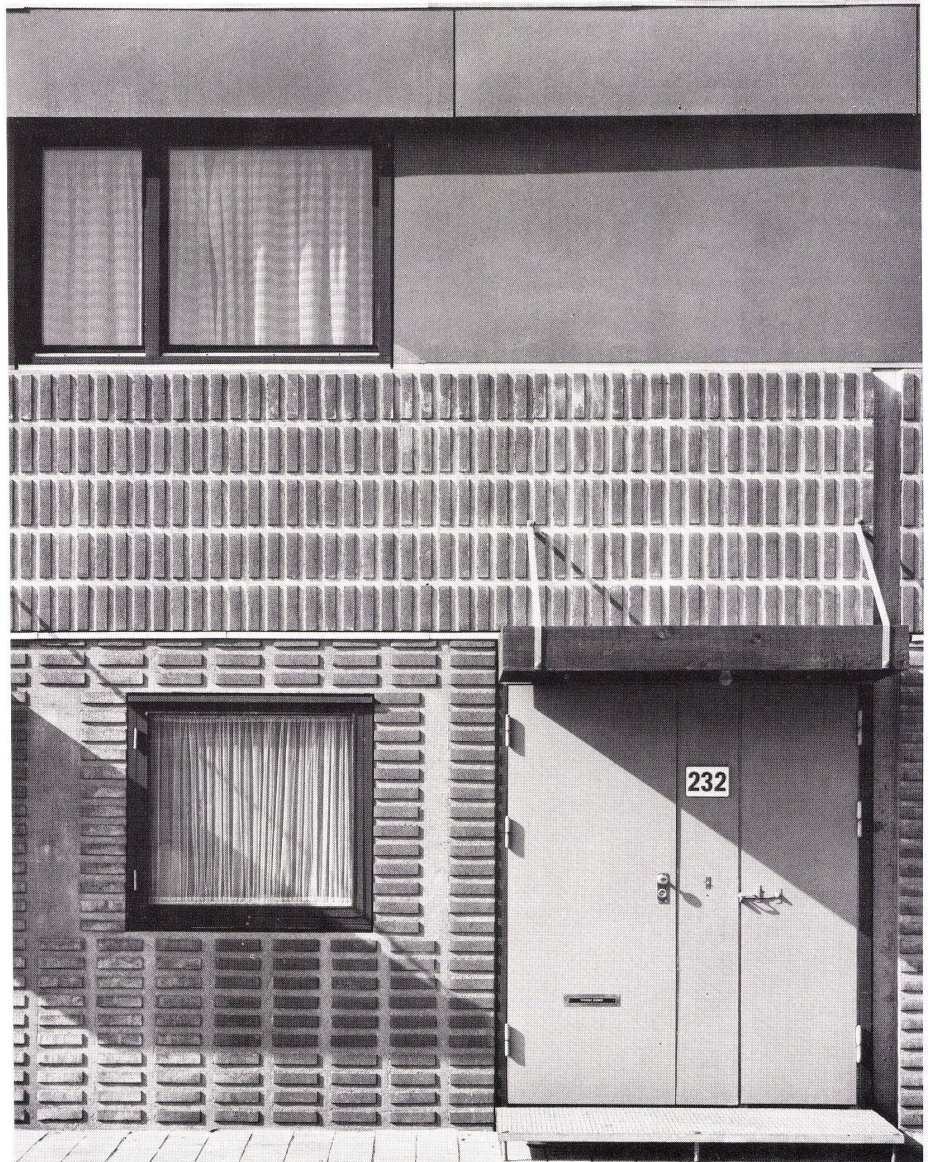
5

3
Reiheneinfamilienhaus-Überbauung.
Ensemble de maisons en bande.
Complex of serial houses.

4
Hauseingangs-Detail.
Détail de l'entrée d'une habitation.
Main entrance detail.

5
Grundrisse eines Reiheneinfamilienhauses von 100 m².
Plans d'une des habitations en bande, surf. 100 m².
Plans of a single-family serial house of 100 m².

1 Erdgeschoß / Rez-de-chaussée / Ground floor
2 Obergeschoß / Etage / Upper floor



4



6

Die Kollektivhaus-Überbauung, die vom Arbeiter-Cooperativen-Bauverein und vom Allgemeinnützigen - Bauverein - Ballerup/Maløv zwischen 1967 und 1970 erbaut wurde, liegt rund einen Kilometer von der Bahnstation Ballerup in Kopenhagens Umgebung entfernt.

Von den insgesamt 1292 Wohnungen sind deren 836 auf die drei 8geschossigen Wohnblöcke verteilt, der Rest von 456 Wohnungen befindet sich in der doppelgeschossigen Reihenhausüberbauung. Von den in den Wohnblöcken befindlichen Wohnungen sind 12% 1-Zimmer-, 22% 2-Zimmer-, 41% 3-Zimmer-, 19% 4-Zimmer- und 6% 5-Zimmer-Wohnungen.

Zu der Überbauung gehört eine Reihe von Kollektivseinrichtungen, die vom Bewohnerverein betrieben werden:

- Portierloge
- Post
- Zeitungskiosk
- Gästehotel mit 12 Ein- und 16 Doppelzimmern
- Zentralküche mit Restaurant für 70 Personen
- Cafeteria für 30 Personen
- Trefflokale, Gesellschaftsräume
- Kino und Theater
- Klubzimmer
- Schnellwäscherei
- Kurzfristiger Kinderhütedienst
- 2 Supermarkets
- 10 Geschäfte
- Psycho- und Beschäftigungstherapie
- 84 Rentnerwohnungen in Verbindung mit dem Behandlungs- und Krankenräumen
- Jugendklub mit Freizeithaus für 80 Jugendliche
- Säuglingsheim für 44 Säuglinge
- Kindergarten für 60 Kinder
- Robinson-Spielplatz
- Verschiedene Sportplätze

Dazu baut die Gemeinde Ballerup zur Zeit eine Schule und eine Kirche in Verbindung zur Überbauung.

Cet ensemble communautaire édifié entre 1967 et 1970 par la Coopérative Ouvrière de Construction et la Société Immobilière d'Intérêt Public Ballerup-Maløv est situé à environ 1 km de la gare de Ballerup dans les environs de Copenhague. Sur un total de 1292 logements 832 sont répartis dans 3 immeubles de 8 étages, tandis que les 456 restants sont disposés en bandes sur 2 niveaux. Dans les immeubles d'habitation les types de logements se répartissent comme suit: 12% 1 pièce, 22% 2 pièces, 41% 3 pièces, 19% 4 pièces et 6% 5 pièces.

L'ensemble est complété par une série d'équipements communautaires exploités par les habitants eux mêmes:

- Loge du concierge
- Bureau de poste
- Kiosque à journaux
- Hôtel pour visiteurs avec 12 chambres individuelles et 16 chambres pour 2 personnes
- Cuisine centrale avec restaurant de 70 places
- Cafétéria pour 30 personnes
- Lieu de rencontre, salles de réunion
- Cinéma et théâtre
- Salle de club
- Laverie express
- Service de garde pour enfants
- 2 super-marché
- 10 magasins
- Psychothérapie et occupation rééducative
- 84 logements pour retraités liés à des salles de soins et des lits pour malades
- Un club de jeunes avec foyer de loisirs pour 80 adolescents
- Une crèche pour 44 nourrissons
- Un terrain de jeu pour «robinsons»
- Divers terrains de sport

De plus la municipalité de Ballerup construit actuellement une école et une église qui viendront s'ajouter au complexe.

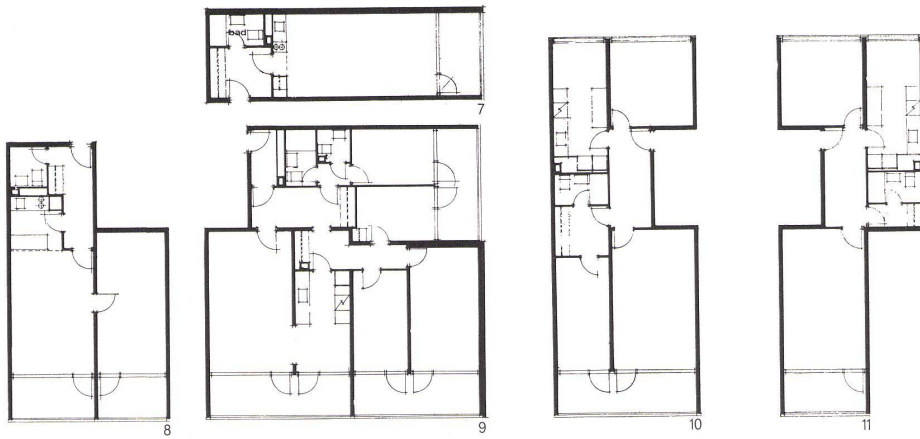
This communal project, realized between 1967 and 1970 by the Workers' Cooperative Building Association and the Welfare Building Association of Ballerup/Maløv, is situated about one kilometer from the railway station of Ballerup near Copenhagen.

It comprises a total of 1292 units, of which 836 are in the three 8-storey residence blocks, the remainder being in the two-storey serial house tract. Of the flats in the blocks, 12% are 1-room units, 22% 2-room units, 41% 3-room units, 19% 4-room units and 6% 5-room units.

The project includes a number of communal facilities, which are operated by the residents' association:

- caretaker's office
- post office
- newsstand
- hotel with 12 single rooms and 16 doubles
- central kitchen with restaurant seating 70
- cafeteria for 30 persons
- social room, banquet rooms
- cinema and theatre
- club room
- express laundry
- short-term nursery
- 2 supermarkets
- 10 shops
- psychotherapy and occupational therapy facilities
- 84 units for retired people connected with hospital and nursing facilities
- youth centre, accommodating 80 people
- infants' centre for 44 infants
- kindergarten for 60 children
- adventure playground
- various sports facilities

In addition, the community of Ballerup is currently building a school and a church in connection with the project.



6
Ladenstraße des Einkaufs- und Gemeinschaftszentrums.
Rue commerçante du centre communautaire.
Shopping street of the community centre.

7
1-Zimmerwohnung 45,5 m².
Studio individuel 45,5 m².
1-room flat 45.5 m².

8
2-Zimmerwohnung 66,0 m².
Logement 2 pièces 66,0 m².
2-room flat 66.0 m².

9
5-Zimmerwohnung 123,3 m².
Logement 5 pièces 123,3 m².
5-room flat 123.3 m².

10
3-Zimmerwohnung 92,9 m².
Logement 3 pièces 92,9 m².
3-room flat 92.9 m².

11
2-Zimmerwohnung 76,7 m².
Logement 2 pièces 76,7 m².
2-room flat 76.7 m².

12
4-Zimmerwohnung 110,0 m².
Logement 4 pièces 110,0 m².
4-room flat 110.0 m².

13
3-Zimmerwohnung 92,9 m².
Logement 3 pièces 92,9 m².
3-room flat 92.9 m².

14
3-Zimmerwohnung 110,8 m².
Logement 3 pièces 110,8 m².
3-room flat 110.8 m².

15
1-Zimmerwohnung 58,2 m².
Studio individuel 58,2 m².
1-room flat 58.2 m².

16
1-Zimmerwohnung 64,3 m².
Studio individuel 64,3 m².
1-room flat 64.3 m².

17
Besucherhotel.
Hôtel des visiteurs.
Hotel for visitors.

18
Einkaufs- und Gemeinschaftszentrum.
Centre commercial et communautaire.
Shopping and community centre.

1 Verwaltung und Gesundheitsdienst / Services administratif et sanitaire / Administration and public health service

2 Kino, Küchen und Restaurants / Cinéma, cuisines et restaurants / Cinema, kitchens and restaurants

3 Zugang / Accès / Access

4 Boutiquen / Boutiques / Boutiques

5 Postamt / Bureau postal / Post office

6 Cafeteria / Cafétéria / Cafeteria

