

Terrassenhausüberbauung Brunswick Center in London = Ensemble résidentiel en terrasses "Brunswick Centre" à Londres = Terraced complex Brunswick Centre, in London

Autor(en): [s.n.]

Objektyp: **Article**

Zeitschrift: **Bauen + Wohnen = Construction + habitation = Building + home :
internationale Zeitschrift**

Band (Jahr): **26 (1972)**

Heft 12: **Terrassen- und Atriumwohnhäuser = Immeubles d'habitation en
terrasse et avec atrium = Terrace and atrium houses**

PDF erstellt am: **26.09.2024**

Persistenter Link: <https://doi.org/10.5169/seals-334494>

Nutzungsbedingungen

Die ETH-Bibliothek ist Anbieterin der digitalisierten Zeitschriften. Sie besitzt keine Urheberrechte an den Inhalten der Zeitschriften. Die Rechte liegen in der Regel bei den Herausgebern.

Die auf der Plattform e-periodica veröffentlichten Dokumente stehen für nicht-kommerzielle Zwecke in Lehre und Forschung sowie für die private Nutzung frei zur Verfügung. Einzelne Dateien oder Ausdrucke aus diesem Angebot können zusammen mit diesen Nutzungsbedingungen und den korrekten Herkunftsbezeichnungen weitergegeben werden.

Das Veröffentlichen von Bildern in Print- und Online-Publikationen ist nur mit vorheriger Genehmigung der Rechteinhaber erlaubt. Die systematische Speicherung von Teilen des elektronischen Angebots auf anderen Servern bedarf ebenfalls des schriftlichen Einverständnisses der Rechteinhaber.

Haftungsausschluss

Alle Angaben erfolgen ohne Gewähr für Vollständigkeit oder Richtigkeit. Es wird keine Haftung übernommen für Schäden durch die Verwendung von Informationen aus diesem Online-Angebot oder durch das Fehlen von Informationen. Dies gilt auch für Inhalte Dritter, die über dieses Angebot zugänglich sind.



Terrassenhausüberbauung Brunswick Center in London

Ensemble résidentiel en terrasses «Brunswick Centre» à Londres

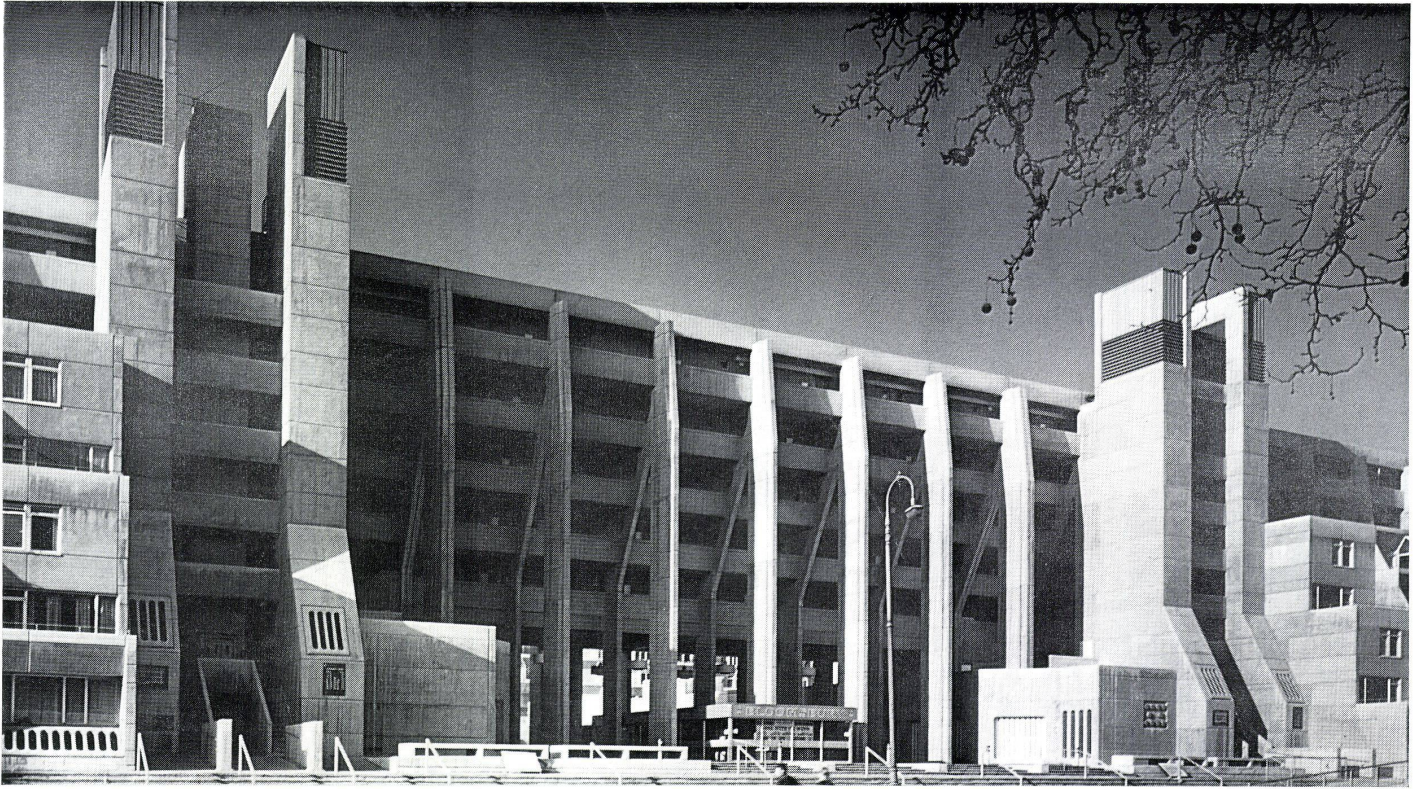
Terraced complex, Brunswick Centre, in London

Patrick Hodgkinson, London

Ausführung: Brian Ingram

Bauleitung: Bickerdike, Allen, Rich and Partners





Das neue Brunswick Centre liegt in Londons Bezirk Bloomsbury nahe des Russell Squares und direkt am Brunswick Square. Das neue Zentrum ist Teil einer gemischten Stadtentwicklungsplanung mit 558 Wohneinheiten für 1632 Bewohner. Neben den Wohnungen werden 20 Arzt- und andere Praxen, zwei Gemeinschaftssäle und ein Kino entstehen.

Die gesamte Planung ist in drei Abschnitte aufgeteilt, deren erster 1972 mit 264 Wohneinheiten, 40 Geschäften 12 Praxen und einem Gemeinschaftssaal fertiggestellt wurde.

Die Rohbaukonstruktion wurde in Ortsbeton mit Serienschalung, die Decken aus Elementen mit Betonüberguß, die Terrassenaufbauten aus Betonfertigteilen und die tragenden Zwischenwände aus Mauersteinen erstellt. Das Rastermaß mißt 5,48×1,37 m.

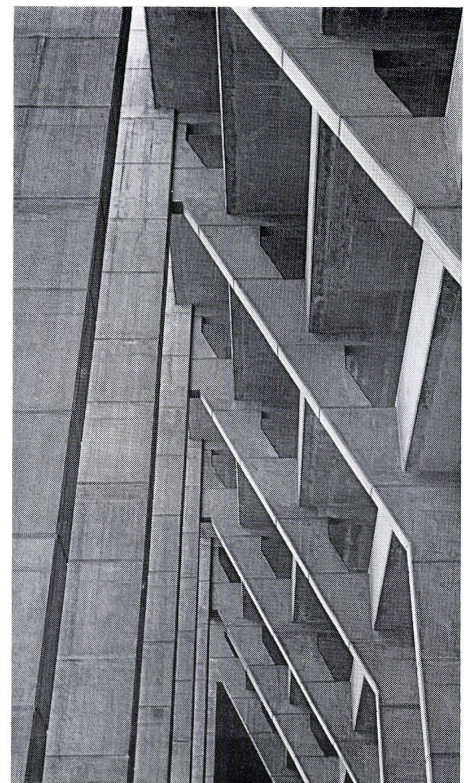
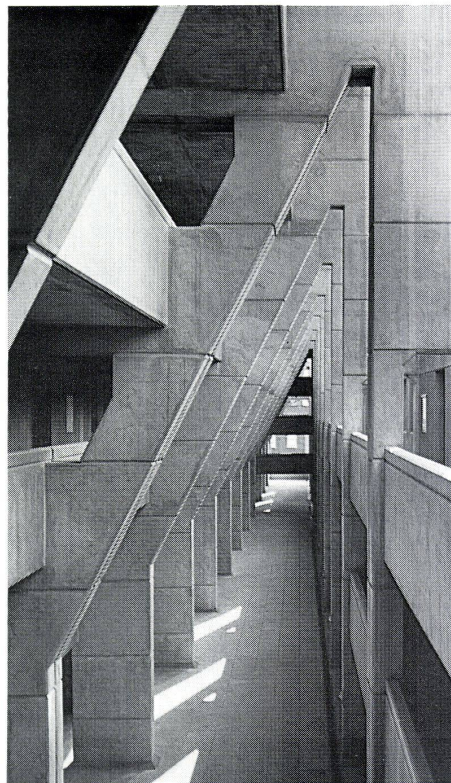
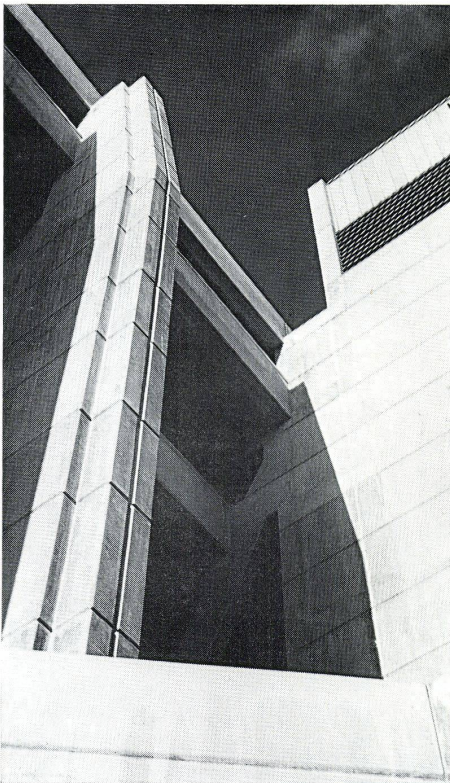
Le nouveau centre Brunswick se trouve dans le quartier Bloomsbury près de Russel Square et directement adjacent au Brunswick Square. Ce nouvel ensemble fait partie d'un plan mixte de développement urbain avec 558 unités habitables pour 1632 habitants. A côté des logements sont prévus 20 cabinets médicaux divers, deux salles communautaires et un cinéma.

L'ensemble est divisé en 3 étapes dont la première comprenant 264 unités habitables, 40 magasins, 12 cabinets et une salle communautaire fut achevée en 1972. Le gros œuvre fut exécuté en béton coulé sur place avec coffrages de serie. Les planchers sont en éléments préfabriqués recouverts d'une chape coulée. Les volumes terrassés sont réalisés en pièces de béton préfabriquées et les refends porteurs en maçonnerie de briques. La maille du réseau constructif mesure 5,48×1,37 m.

The new Brunswick Centre is situated in Bloomsbury near Russell Square, directly on Brunswick Square. The new centre is part of a mixed urban development scheme with 558 residential units for 1632 inhabitants. In addition to flats, there will be built 20 physicians' surgeries and other premises, two community halls and a cinema.

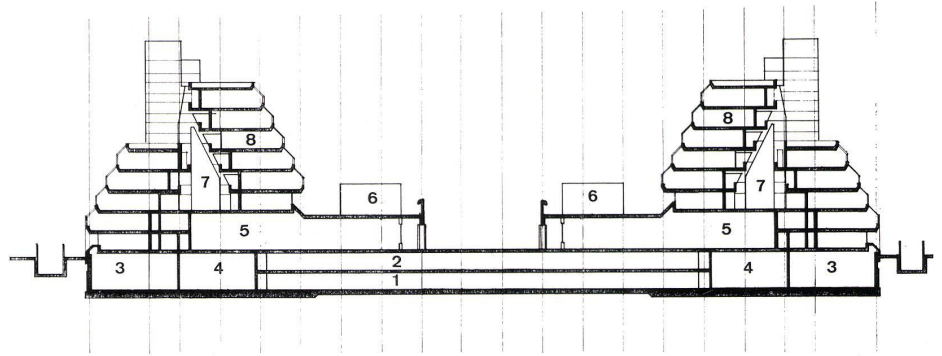
The plan is divided up into three sections, the first of which was completed in 1972 with 264 units, 40 shops, 12 surgeries and a community hall.

The rough construction was done in concrete poured in situ with serial boarding, the ceiling slabs of elements with concrete dressing, the terrace structures of pre-fab concrete parts and the carrying partitions of masonry. The grid dimension is 5.48×1.37 meters.



1
Schnitt durch Wohnhäuser und Sockelgeschoß.
Coupe sur les habitations et le soubassement.
Section of houses and foundation level.

- 1 Untere Garagenebene / Niveau garage inférieur / Lower garage level
- 2 Obere Garagenebene / Niveau garage supérieur / Upper garage level
- 3 Warenanlieferungsstraße / Rue de desserte / Delivery street
- 4 Warenlager / Entrepôt / Warehouse
- 5 Geschäfte / Magasins / Shops
- 6 Terrassen / Terrasses / Terraces
- 7 Offener Zwischenraum / Espace intermédiaire ouvert / Open space
- 8 Wohnungen / Logements / Flats



2
Grundriß des 1. Obergeschosses.
Plan du 1er étage.
Plan of 1st floor.

- 1 Offener Zwischenraum / Espace intermédiaire ouvert / Open space
- 2 Treppen- und Aufzugsanlagen / Escaliers et ascenseurs / Stairs and lifts

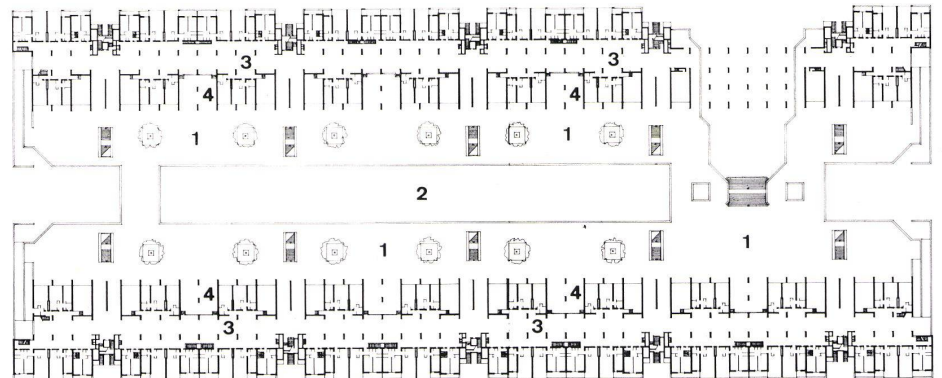
1



3
Grundriß des Terrassengeschoßes.
Plan de l'étage terrasse.
Plan of terrace floor.

- 1 Terrasse / Terrace
- 2 Luftraum UG. / Vide du sous-sol / Basement air space
- 3 Gedeckter Zugang / Accès couvert / Covered entrance
- 4 Spielräume / Salles de jeu / Game room

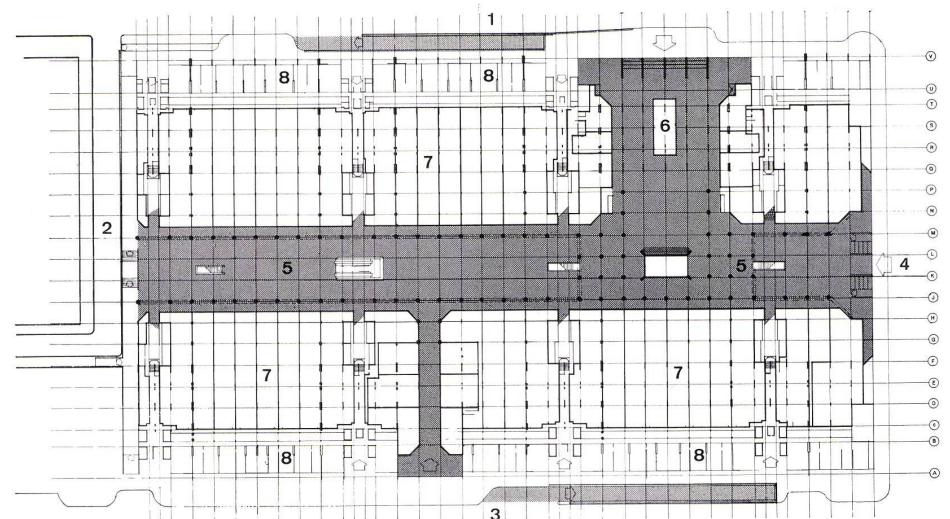
2



4
Grundriß des Erd- und Ladengeschosses.
Plan du rez-de-chaussée et de l'étage magasins.
Plan of ground floor and shop level.

- 1 Hunter Street / Rue Hunter
- 2 Handel Street / Rue Handel
- 3 Marchmont Street / Rue Marchmont
- 4 Bernard Street / Rue Bernard
- 5 Ladenstraße / Rue commerçante / Shopping street
- 6 Kinoeingang / Entrée du cinéma / Cinema entrance
- 7 Geschäfts- und Ladenflächen / Surfaces de boutiques et magasins / Shop areas
- 8 Wohnungen / Logements / Flats

3



4