

Zeitschrift: Bauen + Wohnen = Construction + habitation = Building + home : internationale Zeitschrift

Herausgeber: Bauen + Wohnen

Band: 25 (1971)

Heft: 12: Bauwerke aus Stahl = Constructions en acier = Constructions of steel

Artikel: Wohnhaus in Lake Forest, Illinois, USA = Maison d'habitation au lac Forest, Illinois, USA = House in Lake Forest, Illinois, USA

Autor: Schmocker, Erdmann

DOI: <https://doi.org/10.5169/seals-334138>

Nutzungsbedingungen

Die ETH-Bibliothek ist die Anbieterin der digitalisierten Zeitschriften auf E-Periodica. Sie besitzt keine Urheberrechte an den Zeitschriften und ist nicht verantwortlich für deren Inhalte. Die Rechte liegen in der Regel bei den Herausgebern beziehungsweise den externen Rechteinhabern. Das Veröffentlichen von Bildern in Print- und Online-Publikationen sowie auf Social Media-Kanälen oder Webseiten ist nur mit vorheriger Genehmigung der Rechteinhaber erlaubt. [Mehr erfahren](#)

Conditions d'utilisation

L'ETH Library est le fournisseur des revues numérisées. Elle ne détient aucun droit d'auteur sur les revues et n'est pas responsable de leur contenu. En règle générale, les droits sont détenus par les éditeurs ou les détenteurs de droits externes. La reproduction d'images dans des publications imprimées ou en ligne ainsi que sur des canaux de médias sociaux ou des sites web n'est autorisée qu'avec l'accord préalable des détenteurs des droits. [En savoir plus](#)

Terms of use

The ETH Library is the provider of the digitised journals. It does not own any copyrights to the journals and is not responsible for their content. The rights usually lie with the publishers or the external rights holders. Publishing images in print and online publications, as well as on social media channels or websites, is only permitted with the prior consent of the rights holders. [Find out more](#)

Download PDF: 23.02.2026

ETH-Bibliothek Zürich, E-Periodica, <https://www.e-periodica.ch>



Wohnhaus in Lake Forest, Illinois, USA

Maison d'habitation au lac Forest, Illinois, USA

House in Lake Forest, Illinois, USA

Clarence Krusinski & Associates Ltd., Chicago, Illinois.

Die tragenden Elemente dieses Wohnhauses bestehen aus einem Cor-ten-Stahlskelett, das nach außen hin mit hitzereflektierenden Glasscheiben ausgefüllt ist. Ebenso sind auch die fünf Außentüren aus naturfarbenen Bronze-Rahmenprofilen mit dem gleichen Glas verglast.

Der Cor-ten-Stahl wurde vor allem wegen seinen strukturellen Eigenschaften, seiner farblichen Anpassung an die Wald-Umgebung und wegen des Wegfalls aller Unterhaltskosten gewählt. Das Stahlskelett aus insgesamt acht Einheiten mit dem Totalmaß von 10,35×10,35 m ergab eine große Planungsfreiheit, die auch voll ausgenutzt wurde.

Die Aussicht ist in alle Richtungen etwa gleichwertig, so daß ein Grundriß entworfen wurde, der die Außenhaut aus Glas sehr sinnvoll machte, was zugleich auch noch die »leichte« Konstruktionsweise des Stahlskeletts sichtbar machte und die Umgebung in das Haus miteinbezog. Die bronzefarbenen Fensterrahmenprofile stimmen nicht nur mit der Umgebung, sondern auch mit dem Cor-ten-Stahl überein.

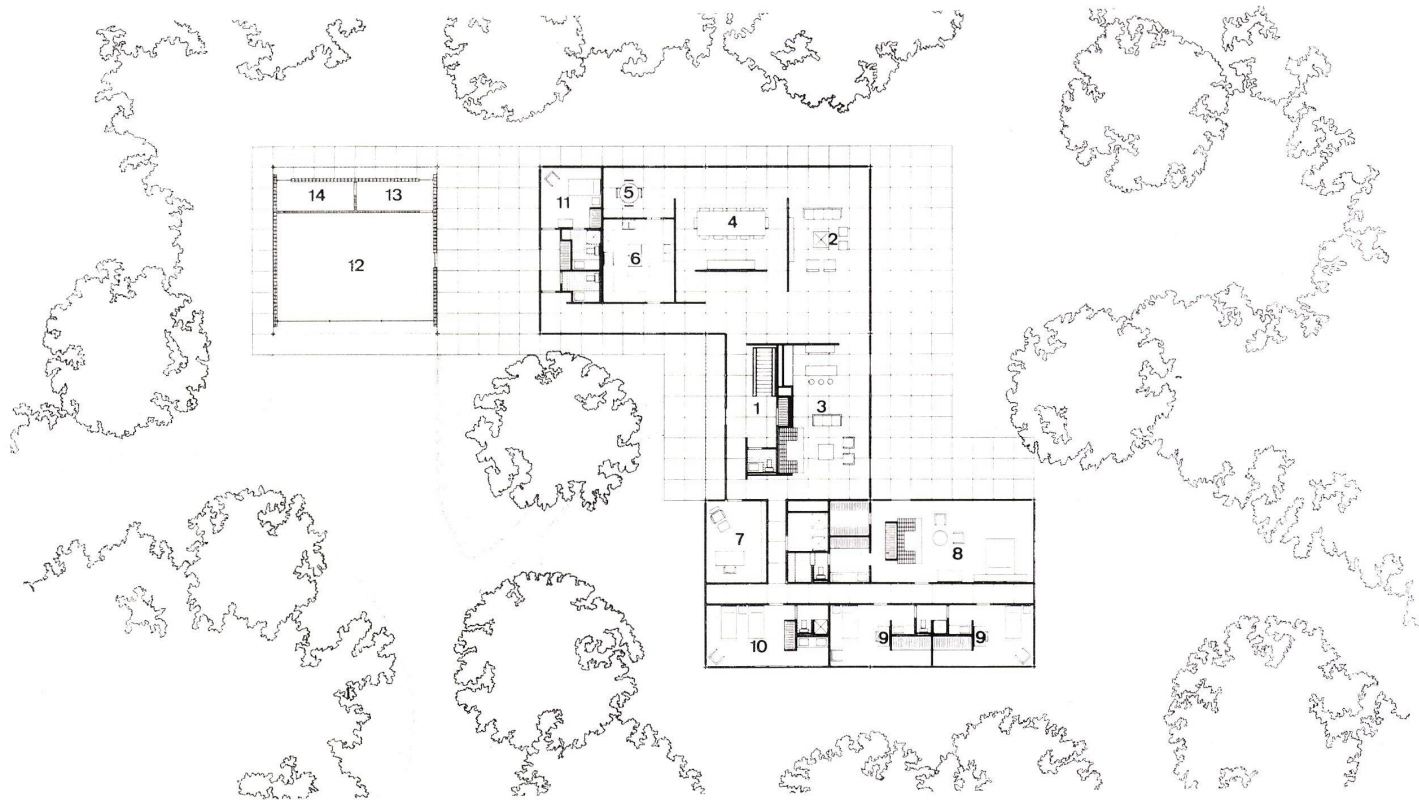
Die Verwendung eines Moduls erlaubte die Entwicklung von Konstruktionsdetails, die am ganzen Bauwerk ständig wiederholt werden konnten. Geschweißte Verbindungen kamen dort zur Anwendung, wo strukturelle oder isolationsmäßige Gründe sie notwendig machten. In allen anderen Fällen wurden unsichtbare Schraubverbindungen angewandt.

Die Stahlstruktur und die Fensterwand wurde in der Fabrik in halben Moduln (5,175 m) hergestellt und auf die Baustelle transportiert. Nach der Montage aller Stahlteile, aber vor dem Einsetzen der Glasscheiben, wurde das ganze Skelett mit Sand bestrahlt um eine ungleichmäßige Oxidation zu verhindern.

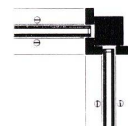
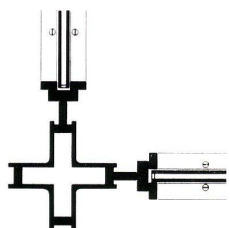
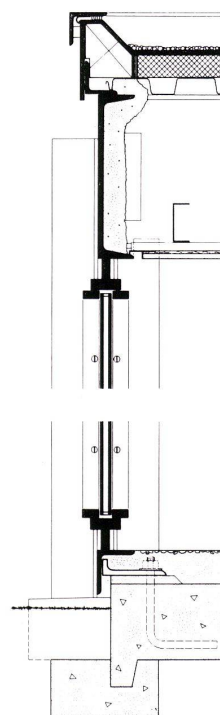
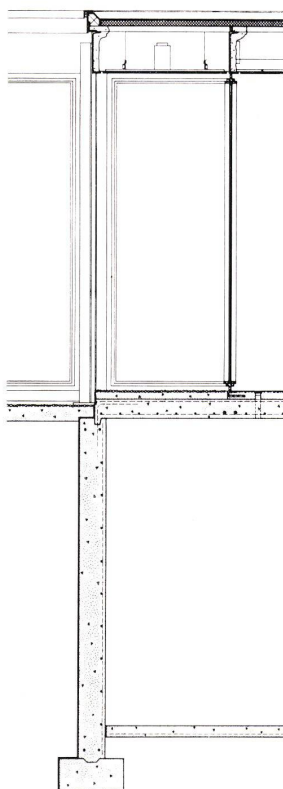
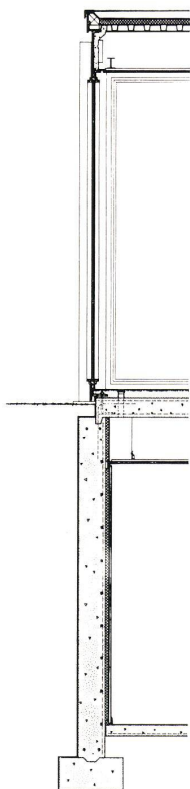
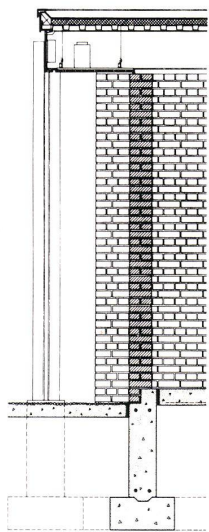
Die Sekundärstruktur des Bauwerks besteht aus einer 17,5 cm starken Eisenbetonplatte und einem 7,5 cm starken Terrazzo- oder Leichtbeton-Fertigboden. Die Innenwände sind aus Gipsplatten erstellt und aus solchen besteht auch die abgehängte Decke. Die Schreinerarbeiten sind aus weißer Eiche gefertigt, ebenso die inneren Türen. Die Beleuchtung ist in die Decke eingelassen. Die Klimaanlage ist in neun Zonen aufgeteilt und steuerbar. Der Luftaustritt geschieht durch Bodengitter, die sich unter den Fensterflächen befinden und um das ganze Haus laufen. Dieses System verhindert Kondensationen an Stahl- und Glaswänden.

Mitgeteilt von Erdmann Schmock, Chicago.

1
Süd (Garten) Ansicht – nachts.
Sud (jardin) élévation – de nuit.
South (garden) elevation – at night.



2



3



4

2
Grundriß 1:400.
Plan 1:400.

- 1 Eingang / Entrée / Entry
- 2 Wohnraum / Salle de séjour / Living-room
- 3 Partyraum / Salle de party / Party-room
- 4 Eßzimmer / Salle à manger / Dining-room
- 5 Eßecke / Espace de repas / Dining-area
- 6 Küche / Cuisine / Kitchen
- 7 Studio / Study
- 8 Elternzimmer / Parents / Master bedroom
- 9 Kinderzimmer / Enfants / Bedroom
- 10 Gästezimmer / Hôtes ou invités / Guestroom
- 11 Personal / Domestiques / Servant room
- 12 Garage
- 13 Werkstatt / Atelier / Workshop
- 14 Kammer / Réduit / Storage

3
Konstruktionsdetails.
Détails de construction.
Construction details.

4
Nord (Eingang) Ansicht.
Nord (entrée) élévation.
North (entry) elevation.

5
Ostansicht.
Elévation est.
East elevation.



5